

Banka Kombëtare Tregtare Sh.a., Tirana

Informacion sipas Rregullores “Për kërkesat minimale të publikimit të informacionit nga Bankat dhe degët e bankave të huaja”
(Sipas Kërkesave të Vendimit Nr.4, date 1.2.2017 Për Miratimin e Rregullores “Për Mbikëqyrjen e Konsoliduar”)

Për periudhën e mbyllur më 30 Shtator 2023

PËRMBAJTJA:

Aneksi 1

Tabela 1: Informacion mbi aktivitetin kryesor, organizimin, drejtimin dhe kontrollin e bankave

1. Informacion i përgjithshëm mbi bankën.
2. Informacion mbi strukturën e organizimit, të administrimit dhe të funksionimit të bankës duke përfshirë njësitë e saj funksionale dhe administrative, funksionet e tyre dhe marrëdhëniet raportuese dhe kontrolluese.
3. Informacion mbi aktivitetet e bankave.
4. Informacion mbi filialet e bankave dhe sipërmarrjet në të cilat bankat janë aksionere kryesore.
5. Informacion mbi borxhin e varur të Bankës

Aneksi 2

Tabela 2: Bilanci kontabël, pasqyra e të ardhurave dhe shpenzimeve dhe në veçanti tregues të rentabilitetit

Tabela 3: Struktura e kapitalit rregullator

Tabela 4: Mjaftueshmëria e Kapitalit

Tabela 5: Informacion i përgjithshëm cilësor për ekspozimin ndaj rreziqeve

Tabela 6: Rreziku i kredisë: Informacion i përgjithshëm

Tabela 7: Rreziku i kredisë: Informacion për portofolin e kredisë sipas metodës standard

Tabela 8: Teknikat e zbutjes së rrezikut

Tabela 9: Rreziku i kredisë së kundërpatisë

Tabela 10: Titullzimi

Tabela 11: Rreziqet e tregut: Informacion i përgjithshëm

Tabela 12: Rreziku operacional

Tabela 13: Rreziku i likuiditetit

Tabela 14: Politikat kontabël

Tabela 15: Politikat e shpërblimit

Tabela 16: Format dhe elementët e shpërblimit për Këshillin Drejtues dhe/ose organet drejtuese dhe drejtuesit ekzekutivë të të gjithë subjekteve të grupit bankar

Tiranë, më 30/09/2023

Aneksi 1

Tabela 1: Informacion mbi aktivitetin kryesor, organizimin, drejtimin dhe kontrollin e bankave

1. Informacion i përgjithshëm mbi bankën

Banka Kombëtare Tregtare Sh.a. është një bankë tregtare me numër unik identifikimi (NUIS) J62001011Q, themeluar në datën 01/01/1993 e cila ofron një gamë të gjerë me shërbime të plota.

INFORMACION I PËRGJITHSHËM MBI BANKËN

Emri Subjektit	Banka Kombetare Tregtare
Forma juridike	Shoqeri Aksionere
Adresa	Tiranë, Rruga e Vilave, Lundër 1
Numri – NIPT	J62001011Q
Data e themelimit	01/01/1993
Shuma kapitalit te regjistruar	300,000,000.30 USD
Shuma kapitalit te paguar	300,000,000.30 USD
Numri i aksioneve të emetuara	24,291,498
Vlera nominale e aksionit	12.35 USD
Rritja e kapitalit gjate tremujorit	N/A
Numri i aksioneve te rritura gjate tremujorit	N/A
Vlera nominale e kapitalit te rritur gjate tremujorit	N/A

PASQYRA E NDRYSHIMIT TË KAPITALIT AKSIONAR MË 30 SHTATOR 2023

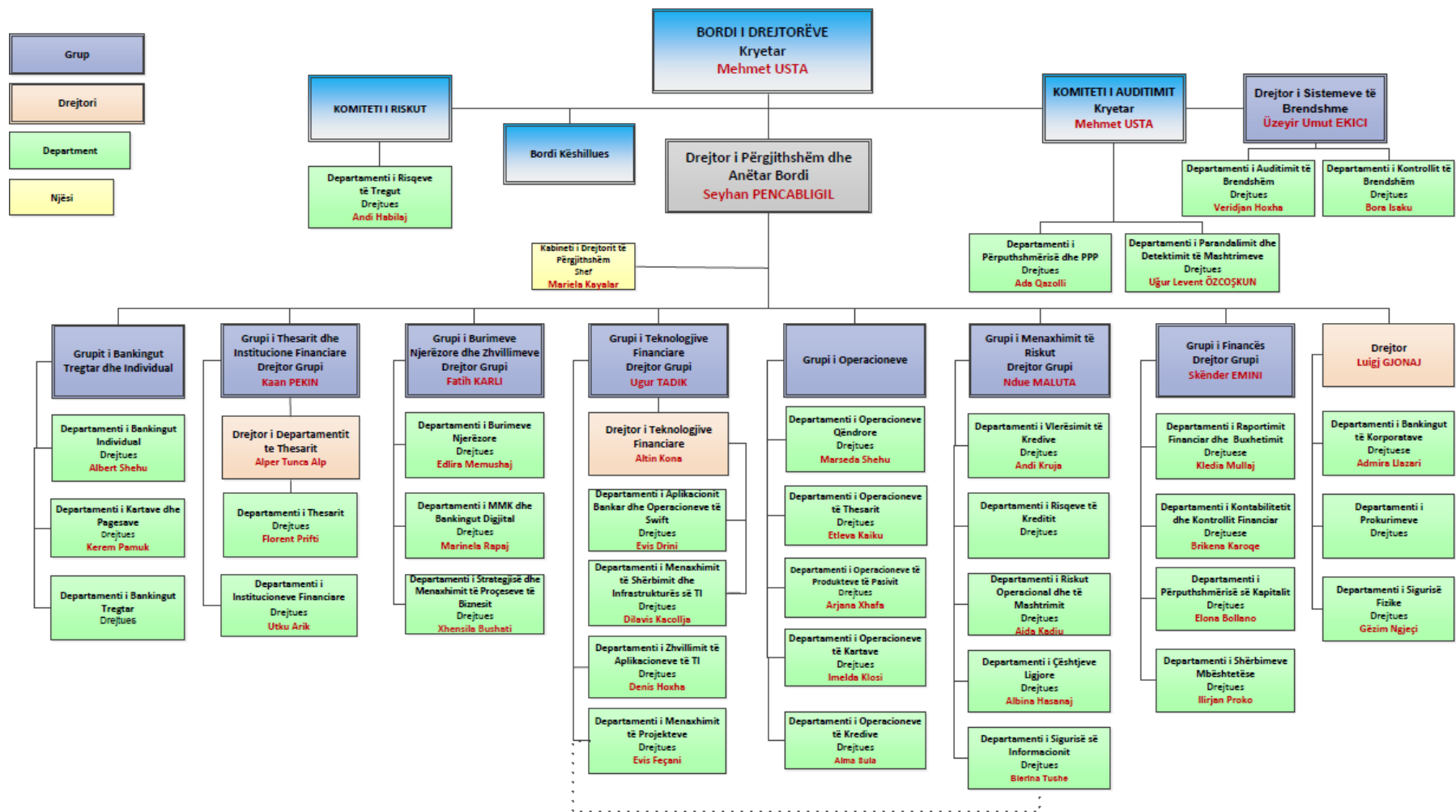
(000/ lekë)	Kapitali Aksionar	Rezerva ligjore	Rezerva rivlerësimit	Fitimi i pashpërndarë	Totali
Gjendja më 31 Dhjetor 2022	33,727,923	6,433,047	(1,612,923)	19,392,187	57,940,234
Krijimi i rezervës ligjore	-	407,586	-	(407,586)	-
Rritja Kapitalit Aksionar	-	-	-	-	-
Dividend për t'u paguar	-	-	-	(5,216,500)	(5,216,500)
Fitimi Neto per periudhen	-	-	-	6,952,366	6,952,366
Fitimi i pashpërndarë nga operacionet e huaja, i rregulluar me kursin e fundit të vitit	-	-	-	(491,716)	(491,716)
Lëvizje në rezervën e rivlerësimit	-	-	(1,971,000)	-	(1,971,000)
Gjendja më 30 Shtator 2023	33,727,923	6,840,633	(3,583,923)	20,228,751	57,213,384

INFORMACION MBI AKSIONERËT QË KANË PJESËMARRJE INFLUENCUESE

Emri tregtar	Çalık Holding
Forma juridike	Shoqeri Aksionere
Adresa e regjistruar	Buyukdere Cad. No.163, 34394 – Zincirlikuyu, Istanbul-Turkey
Përqindjen e aksioneve me të drejta votimi	100%

BKT është krijuar në formën aktuale ligjore më 30 dhjetor 1992, megjithëse dega e saj e parë është hapur në 30 nëntor 1925. BKT është subjekt i Ligjit nr. 8269 “Mbi Bankën e Shqipërisë” me dhjetor 1997 dhe i Ligjit nr. 9662 “Për Bankat në Republikën e Shqipërisë”, të datës 18 dhjetor 2006.

2. Informacion mbi strukturën e organizimit, të administrimit dhe të funksionimit të bankës, duke përfshirë njësitë e saj funksionale dhe administrative, funksionet e tyre dhe marrëdhëniet raportuese dhe kontrolluese



Drejtoria e Përgjithshme e BKT ndodhet në Tiranë. Aktualisht në Shqipëri, Banka zotëron një rrjet prej 60 degësh dhe 3 agjencish. Njëzet e gjashtë prej degëve ndodhen në Tiranë dhe të tjerat në Durrës, Elbasan, Vlorë, Shkodër, Fier, Pogradec, Korçë, Bilisht, Gjirokastër, Delvinë, Sarandë, Orikum, Berat, Kuçovë, Lushnjë, Librazhd, Peqin, Rogozhinë, Shkozë, Kavajë, Vorë, Kamëz, Fushë Krujë, Laç, Lezhë, Rrëshen, Kukës, Peshkopi, Bushat, Koplík dhe Gramsh, të ndjekura nga agjencitë doganore në Portin e Durrësit, Aeroportin e Rinasit dhe në Çorovodë.

BKT Kosova përfshin 22 njësi. Shtatë njësi ndodhen në Prishtinë, ndërsa të tjerat janë të vendosura në Prizren, Pejë, Gjiilan, Ferizaj, Mitrovicë, Gjakovë, Vushtrri, Fushë Kosovë, Podujevë, Drenas, Rahovec, Viti, Lipjan dhe Skënderaj.

Banka kishte 1,482 punonjës (31 dhjetor 2022: 1,406) në datën 30 Shtator 2023, nga të cilët 447 (31 dhjetor 2022: 427) i përkasin BKT Kosovës.

Pasqyrat financiare të konsoliduara përfshijnë Bankën, degën e saj në Kosovë, BKT Pay si dhe pjesëmarrjen në Albania Leasing sh.a. (referuar së bashku në vazhdim si “Banka”, “BKT” ose “Grupi”).

3. Informacion mbi aktivitetet e bankës

Banka Kombëtare Tregtare Sh.a., në përputhje me licencën e lëshuar nga Banka e Shqipërisë si dhe me kriteret e përcaktuara në Ligjin Bankar, mund të ushtrojë aktivitetet e mëposhtëme financiare:

- (1) Të gjitha format e kredihënies, duke përfshirë edhe kredinë konsumatore dhe hipotekare;
- (2) Qiraja Financiare;
- (3) Të gjitha shërbimet e pagesave dhe të transferimit të parave;
- (4) Ofrimin e garancive dhe marrjen e angazhimeve;
- (5) Tregtimin për llogari të saj ose për llogari të klientëve, qoftë dhe në një këmbim valutë, në një treg të vetëorganizuar (OTC) ose ndryshe, si më poshtë:

- i. Instrumente të tregut të parasë (çeqe, dëftesa, çertifikata depozitash etj.);
- ii. Këmbim valutë;
- iii. Produkte derivative (instrumente derivative), duke përfshirë, midis të tjerave, kontrata të së ardhmes (futures) dhe kontrata me opsione (options);
- iv. Instrumente të këmbimeve valutë dhe instrumente për vlerësimin e normës së interesit, duke përfshirë këtu produkte të tilla si marrëveshje *swap* dhe marrëveshje që përcaktojnë vlerën e interesit në të ardhmen (forward agreements);
- v. Letra me vlerë të transferueshme;
- vi. Instrumenta të tjerë të negociueshëm dhe aktive financiare, duke përfshirë veprimet me arin;
- vii. Pjesëmarrjen në emetimin e të gjitha llojeve të letrave me vlerë, duke përfshirë nënshkrimin dhe vendosjen si agjent (si publik, ashtu edhe privat) dhe kryerjen e shërbimeve lidhur me këto emetime;

- (6) Ofrimin e shërbimit të klasave të sigurimit;
- (7) Faktoring-un dhe financimin e transaksioneve tregtare;

(8) Ndërmjetësimin për transaksionet monetare të mëposhtme:

- i. Administrimin e aktiveve të tilla si administrimi i parave dhe i portofolit, administrimi i fondeve, marrja në kujdestari, shërbimet depozituese dhe të besimit;
- ii. Shërbimin për kompensimin dhe shlyerjen e pagesave të aktiveve financiare, duke përfshirë letrat me vlerë, produktet derivative dhe instrumente të tjera të negociueshme;
- iii. Sigurimin dhe transferimin e informacionit financiar si dhe përpunimin e të dhënave financiare e të programeve që kanë lidhje me të nga furnizuesit e shërbimeve të tjera financiare;

(9) Shërbimet këshilluese, ndërmjetësuese dhe shërbime të tjera ndihmëse për të gjitha veprimtaritë e listuara nga pika (1) deri në (9) këtu më sipër, duke përfshirë referencën e kredisë dhe të analizës, kërkimin dhe këshillimin në lidhje me investimet dhe portofolin si dhe këshillimin mbi blerjet e mbi strategjinë dhe ristrukturimin e shoqërive; kujdestar i letrave me vlerë të qeverisë.

(10) Emetimin dhe administrimin e instrumentave të pagesës (të tilla si kartat e kreditit dhe të debitit, çeqet e udhëtarit dhe çeqet bankare, kartat e pagesës dhe pagesat me celular) etj., përfshirë emetimin e parasë elektronike.

4. Informacion mbi filialet e bankave dhe sipërmarrjet në të cilat bankat janë aksionere kryesore

Filialet

Filialet janë njësi (degë) të kontrolluara nga Banka. Kontrolli ekziston kur Banka ka fuqi mbi një njësi ekonomike, është e ekspozuar, ose ka të drejta mbi përfitimet e ndryshueshme nga përfshirja e saj tek njësia, dhe ka aftësinë për të përdorur fuqinë e saj për të ndikuar në përfitimet e njësisë.

BKT hapi degën e saj të parë jashtë territorit të Republikës së Shqipërisë më 3 shtator 2007. Zyra Administrative e kësaj dege u hap në Prishtinë, Kosovë. Banka Qendrore e Kosovës aprovoi më 30 prill 2018 transformimin në filial të Degës së Kosovës të Bankës Kombëtare Tregtare. Të gjitha të drejtat dhe detyrimet që rrjedhin nga Dega e BKT – së në Kosovë do të mbeten të drejta dhe detyrime të BKT Kosova Sh.A si një filial. Data e shkëputjes së BKT Kosovës është efektive nga data 1 janar 2019.

Gjatë vitit 2022, BKT themeloi kompaninë e parasë elektronike "BKT Pay" duke investuar 1,000,000 EUR në kapitalin e saj aksionar me normë pjesëmarrje 100%. BKT Pay është regjistruar ligjërisht në 26 shtator 2022. BKT Pay ka aplikuar për marrjen e licencës nga Banka e Shqipërisë dhe pritet të nisë aktivitetin brenda vitit 2023.

Investime në filiale

Investime në filiale në vlerën 143,669 mijë Lek (31 dhjetor 2022: 275,816 mijë Lek) përfaqëson:

- Kundravlerën e investimit në shumën prej 1,199,600 Euro në kapitalin aksionar të kompanisë "Albania Leasing Sh.a" me normë pjesëmarrje 29.99%.
Kompania "Albania Leasing" është regjistruar ligjërisht në 2 gusht 2013. Në datën 21 prill 2014 kompania u licensua nga Banka e Shqipërisë e cila nisi aktivitetin e saj në qershor 2014.
- Kundravlerën e investimit në shumën prej 4,293,013 TRY me normë pjesëmarrje 20% në Mukafat Portfoly, të zotëruar më parë nga "The Islamic Corporation for the development of the Private Sector".

5. Informacion mbi borxhin e varur të Bankës

Borxhi i varur në vlerën 5,137,285 mijë Lek (31 dhjetor 2022: 5,386,668 mijë Lek) përfaqëson kundravlerën e kredisë 10-vjeçare në shumën 25 milionë Euro, me një normë interesi prej 8.94 % dhe e pagueshme në datën e maturimit. Borxhi i varur është marrë nga Green for Growth Fund Southeast Europe, në kuadër të marrëveshjes së re për borxhin e varur “Subordinated Term Loan Facility Agreement”, nënshkruar më 22 dhjetor 2015 me synim ofrimin e kredive të lidhura me investime në fushën e Efiçencës Energjitike dhe Energjisë së Rinovueshme. Në vijim të miratimeve të marra nga Banka e Shqipërisë, borxhi i varur është klasifikuar si kapital shtesë dhe është përfshirë në kapitalin rregullator të Bankës. Për më tepër, gjatë vitit 2022, BKT Kosova mori të njëjtin instrument dhjetëvjeçar nga Green for Growth Fund Southeast Europe dhe European Fund For Southeast Europe në vlerë totale prej 22 milionë Euro, me norma interesi 7.69%.

Aneksi 2

Tabela 2: Bilanci kontabël, pasqyra e të ardhurave dhe shpenzimeve dhe në veçanti tregues të rentabilitetit

AKTIVET

(000/ lekë)	30 Shtator 2023	31 Dhjetor 2022	30 Shtator 2022
VEPRIMET ME THESARIN DHE TRANSAKSIONET NDËRBANKARE	124,715,572	152,356,800	150,804,398
Arka dhe Banka Qendrore	52,541,449	57,626,428	53,638,173
Bono thesari dhe bono të tjera të pranueshme për refinancim me Bankën Qendrore	16,421,848	24,390,760	21,128,089
Llogari rrjedhëse në bankat, institucionet e kreditit dhe institucionet e tjera financiare	9,816,229	25,087,831	12,498,739
Depozita me bankat, institucionet e kreditit dhe institucione të tjera financiare	23,995,309	20,741,645	31,904,005
Hua për bankat, institucionet e kreditit dhe institucionet e tjera financiare	18,371,432	19,605,318	26,308,867
Llogari të tjera me bankat, institucionet e kreditit dhe institucionet e tjera financiare	3,569,339	4,904,848	5,326,524
VEPRIMET ME KLIENTËT	154,502,089	147,580,532	145,737,306
Hua standarde dhe paradhënie për klientët	147,722,600	139,636,628	135,650,796
Hua dhe paradhënie të papaguara në afat për klientët	135,152	116,496	110,483
Hua dhe paradhënie në ndjekje	5,374,816	6,452,482	8,351,337
Hua nënstandarde, neto	969,715	975,757	1,179,054
Fonde rezervë për mbulimin e humbjeve nga huatë nënstandarde	(253,974)	(251,449)	(316,549)
Hua të dyshimta, neto	218,985	247,684	338,283
Fonde rezervë për mbulimin e humbjeve nga huatë e dyshimta	(224,658)	(250,599)	(332,474)
Hua të humbura, neto	(19,111)	(1,800)	(63,428)
Fonde rezervë për mbulimin e humbjeve nga huatë e humbura	(2,776,981)	(2,875,577)	(2,994,771)
Qeveria Shqiptare dhe administrata publike	99,932	153,285	170,781
VEPRIME ME LETRAT ME VLERË	301,680,036	289,326,226	280,103,586
Letra me vlerë me të ardhura fikse	298,858,992	286,303,226	276,879,003
Letra me vlerë me të ardhura të ndryshueshme	2,821,044	3,023,001	3,224,583
MJETE DHE DETYRIME TË TJERA	4,491,645	5,152,198	5,273,406
MJETET E QËNDRUESHME DHE BURIMET E PËRHERSHME	4,984,616	5,482,073	5,512,606
TOTALI	590,373,957	599,897,830	587,431,302

PASIVET

(000/ lekë)	30 Shtator 2023	31 Dhjetor 2022	30 Shtator 2022
VEPRIMET E THESARIT DHE TRANSAKSIONET NDËRBANKARE	26,581,432	38,404,299	41,524,336
Banka Qendrore	59,827	87,946	353,924
Bono thesari dhe bono të tjera të përshtatshme për refinancim me Bankën Qendrore	13,089,600	20,076,909	29,286,278
Llogari rrjedhëse me bankat, institucionet e kreditit dhe institucionet e tjera financiare	3,764,276	3,544,717	3,538,592
Depozita nga bankat, institucionet e kreditit dhe institucionet e tjera financiare	8,589,229	13,658,287	7,014,890
Hua marrë nga bankat, institucionet e kreditit dhe institucionet e tjera financiare	723,863	1,017,669	1,304,915
VEPRIMET ME KLIENTËT	493,457,982	482,757,290	465,132,486
QEVERIA SHQIPTARE DHE ADMINISTRATA PUBLIKE	2,009,815	4,631,106	2,787,526
Detyrime ndaj klientëve për llogaritë rrjedhëse dhe depozitat	482,439,611	470,516,863	454,965,748
Llogari të tjera të klientëve	9,008,556	7,495,649	7,379,211
VEPRIME ME LETRAT ME VLERË	1,058,772	3,287,451	3,334,567
Letra me vlerë të blera dhe të shitura sipas marrëveshjes së riblerjes	1,058,772	3,287,451	3,334,567
MJETE DHE DETYRIME TË TJERA	3,061,421	8,704,792	5,178,386
MJETE TË QËNDRUESHME DHE BURIME TË PËRHERSHME	66,214,349	66,857,671	72,261,527
Fondet rezervë specifike	3,863,681	3,530,769	3,715,641
Borxhi i varur	5,137,285	5,386,668	5,548,850
Kapitali i aksionerëve	57,213,384	57,940,234	62,997,037
Kapitali i paguar	33,727,923	33,727,923	33,727,923
Rezerva	6,840,633	6,433,047	6,433,047
Diferenca e rivlerësimit	(3,583,923)	(1,612,923)	1,927,077
Fitimi (humbja) i pashpërndarë	13,276,385	10,285,167	16,037,075
Fitimi (humbja) i vitit ushtrimor	6,952,366	9,107,020	4,871,914
TOTALI	590,373,957	599,897,830	587,431,302

ZËRAT JASHTË BILANCIT

(000/ lekë)	30 Shtator 2023	31 Dhjetor 2022	30 Shtator 2022
ANGAZHIME FINANCIMI	21,232,981	18,211,312	18,277,116
Angazhime të dhëna	21,232,981	18,211,312	18,277,116
GARANCITË	442,613,419	428,312,340	430,269,915
Garanci të dhëna	9,882,960	9,799,488	11,057,355
Garanci të marra	432,730,459	418,512,852	419,212,560
ANGAZHIME PËR LETRAT ME VLERË	24,501,390	47,731,397	50,834,394
TRANSAKSIONE NË VALUTË	19,808,919	48,078,360	78,096,118
ANGAZHIME PËR INSTRUMENTET FINANCIARE	6,994,078	48,991,574	59,524,948
TOTALI	515,150,787	591,324,983	637,002,492

LLOGARIA FITIM E HUMBJE

(000/lekë-kumulativ)	30 Shtator 2023	30 Qershor 2023	31 Mars 2023	31 Dhjetor 2022	30 Shtator 2022
Të ardhura nga interesat	17,466,508	11,468,343	5,770,208	27,971,577	21,850,287
Për veprimet e thesarit dhe ndërbankare	1,792,102	1,147,376	535,580	1,062,101	599,698
Nga veprimet me klientët	6,972,514	4,570,069	2,314,776	7,692,354	5,721,964
Nga veprimet me letrat me vlerë	8,701,892	5,750,898	2,919,853	19,217,122	15,528,625
Të tjera	0	-	-	1	-
Shpenzime për interesa	(3,608,115)	(2,359,753)	(1,155,543)	(3,503,440)	(2,404,281)
Për veprimet e thesarit dhe ndërbankare	(191,689)	(149,585)	(80,089)	(401,995)	(342,788)
Për veprimet me klientët	(2,890,733)	(1,877,170)	(917,576)	(2,518,718)	(1,708,532)
Për borxhet e varura	(292,072)	(185,047)	(94,470)	(212,779)	(140,222)
Për letrat me vlerë të shitura sipas marrëveshjeve të riblerjes	(233,620)	(147,950)	(63,407)	(369,948)	(212,739)
Të tjera	(0)	-	-	-	-
Të ardhurat nga interesat, neto	13,858,393	9,108,590	4,614,666	24,468,137	19,446,006
Të ardhura nga komisione për shërbime bankare	3,012,260	1,848,912	852,867	3,836,351	2,858,477
Nga veprimet e thesarit dhe ndërbankare	168,304	142,908	38,410	490,839	365,701
Nga transaksionet me klientët	1,653,447	934,539	442,384	1,821,641	1,349,476
Komisione për shërbimet bankare	1,180,087	764,148	368,093	1,509,185	1,132,203
Komisione të tjera	10,422	7,317	3,980	14,686	11,097
Shpenzime për komisione	(109,386)	(88,952)	(21,543)	(158,875)	(109,418)
Për veprimet e thesarit dhe ndërbankare	(89,307)	(75,630)	(15,095)	(132,210)	(90,161)
Për transaksionet me klientët	(447)	(297)	(141)	(482)	(343)
Komisione për shërbime bankare	(16,866)	(11,648)	(5,477)	(24,876)	(18,221)
Komisione të tjera	(2,766)	(1,377)	(830)	(1,307)	(693)
Fitim/Humbje nga komisionet, neto	2,902,874	1,759,960	831,324	3,677,476	2,749,059
Të ardhura të tjera të veprimtarisë bankare	1,914,583	1,862,698	1,183,667	6,455,829	4,414,389
Shpenzime të tjera të veprimtarisë bankare	(3,165,397)	(2,143,073)	(1,679,008)	(14,885,824)	(15,282,189)
Fitim/Humbje nga veprimtaritë e tjera bankare, neto	(1,250,814)	(280,375)	(495,341)	(8,429,996)	(10,867,800)
Fitim/Humbje nga veprimet me valutat, neto	(144,281)	(589,537)	(222,627)	116,324	1,021,075
Shpenzimet operative					
Shpenzime për personelin	(2,747,190)	(1,793,098)	(854,391)	(3,130,188)	(2,300,206)
Taksa të tjera përveç taksave mbi të ardhurat	(25,976)	(15,168)	(4,951)	(154,705)	(62,724)
Shpenzime të përgjithshme të veprimtarisë	(3,928,365)	(2,439,977)	(1,163,500)	(5,152,734)	(3,753,448)
Amortizimi dhe fondet rezervë për zhvlerësimin e mjeteve të qëndrueshme	(630,369)	(408,203)	(200,388)	(777,110)	(581,634)
Totali i shpenzimeve operative	(7,331,901)	(4,656,446)	(2,223,230)	(9,214,737)	(6,698,013)
Të ardhura të jashtëzakonshme	196,244	155,042	90,419	169,708	126,182
Shpenzime të jashtëzakonshme	-	-	-	-	-
Fitim/Humbja nga veprimtaritë e jashtëzakonshme	196,244	155,042	90,419	169,708	126,182
Shpenzime për fonde rezervë për huatë	(147,614)	(300,863)	(91,152)	187,790	(47,665)
Fitim/Humbja para tatimit	8,082,901	5,196,370	2,504,058	10,974,702	5,728,843
Tatimi mbi fitimin	(1,130,535)	(710,273)	(336,187)	(1,867,682)	(856,929)
Fitim/Humbja e vitit	6,952,366	4,486,097	2,167,871	9,107,020	4,871,914

TREGUESIT E RENTABILITETIT

	30 Shtator 2023	30 Qershor 2023	31 Mars 2023	31 Dhjetor 2022	30 Shtator 2022
1. Kthyeshmeria nga aktivet mesatare (ROAA) [te ardhurat neto / aktivet mesatare *100] (*)	1.6%	1.6%	1.5%	1.6%	1.2%
2. Rezultati neto i jashtezakonshem / aktivet mesatare	0.0%	0.0%	0.0%	0.0%	0.0%
3. Shpenzimet e pergjithshme te veprimtarise / te ardhurat bruto te veprimtarise	48.0%	47.9%	47.84%	45.3%	53.9%
4. Te ardhurat neto nga interesi / shpenzimet e pergjithshme te veprimtarise	185.3%	190.8%	198.94%	270.1%	293.1%
5. Kthyeshmeria nga kapitali aksionar mesatar (ROAE) [te ardhurat neto/kapitali aksioner mesatar *100] (*)	16.7%	16.2%	14.9%	15.6%	11.2%
6. Aktive per punojes [totali I aktiveve/ numri i rregjistruar i punojesve] ne Lek'000	383,078	393,416	418,925	404,685	422,542
7. Te ardhurat neto nga interesat / aktivet mesatare	2.4%	1.6%	0.8%	4.3%	3.5%
8. Te ardhurat nga interesat / aktivet mesatare	3.2%	2.1%	1.0%	4.9%	3.9%
9. Shpenzime per interesa / aktive mesatare	0.8%	0.6%	0.2%	0.6%	0.4%
10. Te ardhurat neto nga interesat / te ardhurat bruto te veprimtarise	88.9%	91.3%	95.17%	122.2%	158.1%
11. Te ardhurat neto nga veprimtarite e tjera / aktivet mesatare	0.5%	0.2%	0.1%	1.9%	1.0%
12. Shpenzimet jo per interesa / te ardhurat bruto te veprimtarise	60.8%	67.8%	74.0%	71.3%	89.0%
13. Shpenzime personeli / te ardhurat bruto te veprimtarise	18.1%	18.5%	18.4%	15.6%	18.7%
14. Shpenzime per provigjone / aktivet mesatare	0.18%	0.03%	0.01%	1.3%	1.9%

(*) Normat e mësipërme ROAA dhe ROAE janë norma vjetore.



BANKA KOMBETARE TREGTARE

Informacioni cilësor (a)

Pasqyra e pozicionit financiar

Totali i aktiveve të bankës në fund të 9-mujorit 2023 rezultoi në vlerën 590.4 miliardë Lek, duke u ulur me 9.60 miliardë Lek ose 1.60 % krahasuar me fundvitin 2022.

Rënia e totalit e bilancit gjatë kësaj periudhe ka ardhur kryesisht si rezultat i rënies në zërin e “Llogari rrjedhëse në bankat, institucionet e kreditit dhe institucionet e tjera financiare” me 15.27 miliardë Lek (60.9%). Gjithashtu rënie kanë pesuar balancat e "Llogarivë rrjedhëse" pranë Bankës së Shqipërisë me 5.08 miliardë Lek (8.8%).

Portofoli neto i kredisë në fund të muajit Shtator 2023 rezultoi në vlerën 154.5 miliardë Lek, duke u rritur me rreth 6.92 miliardë Lek ose 4.7% krahasuar me fundin e vitit të kaluar. Rritja i dedikohet kryesisht portofolit në valutë me rreth 8.3 miliardë Lek ose 9 %, ndërkohë që portofoli në Lek shënoi rënie me 1.50 miliardë Lek ose 2.6%.

Norma e kredive me probleme (mbi 90 ditë) ndaj totalit të portofolit të kredisë është përmirësuar ndjeshëm me 24 pikë bazë krahasuar me fundin e vitit, duke arritur në nivelin 2.81% në fund të muajit Shtator 2023, si rezultat i rënies të portofolit të kredive me probleme me 174 milionë Lek (3.8%).

Portofoli i letrave me vlerë ka shënuar një rritje me rreth 4.38 miliardë Lek ose 1.40 % për periudhen Janar - Shtator 2023. Kjo rritje vjen si rezultat i efektit të kombinuar të rritjes së zërit "Letra me vlerë të investimit" me 16.61 miliardë Lek (8.99%) , dhe tkurrjes së portofolit të Bonove të thesarit me Bankën Qendrore me 7.97 miliardë Lek (32.7%).

Detyrimet ndaj bankave dhe institucioneve financiare kanë rënë me 11.8 miliardë Lek (30.8%). Kjo rënie vjen kryesisht nga tkurrja e “bonove të thesarit të shitura nën marrëveshjen Repo me Bankën Qendrore” me 7 miliardë Lek (34.8%), dhe depozitave nga bankat me 5.07 miliarde (37.1%)

Ne tremujorin e fundit detyrimet ndaj klienteve janë rritur me 10.7 miliardë Lek (2.2%). Rritja e përgjithshme e këtij portofoli është e lidhur kryesisht me rritjen në zërin "Llogari depozitash me afat" në vlerën e 7.85 miliardë Lek ose 3.31% dhe rritjen e "Llogari rrjedhëse" me 3.79 miliardë (2.11%).

Raporti i mjaftueshmërisë së kapitalit (RMK) në fund të Shtator 2023, rezultoi në nivelin 18.77 %, duke u përmirësuar me 113.4 bps krahasuar me rezultatin e tremujorit të kaluar, si rezultat i efektit të rritjes së aktiveve të ponderuara me risk me 3.75 miliardë Lek (1.2%) dhe rritjes së kapitalit rregullator me 4.12 miliardë Lek (7.75%).

Pasqyra e të ardhurave dhe shpenzimeve

Fitimi neto i BKT-së në për periudhen Janar - Shtator 2023, arriti vlerën prej 6.95 miliardë Lek, duke rezultuar më i lartë se fitimi i të njëjtës periudhë të vitit të kaluar (4.87 miliardë Lek) me 2.08 miliardë Lek ose 42.7%, pavarësisht efektit negativ të humbjes nga rivlerësimi i pozicionit valutor me 497 milionë Lek gjatë 9M Janar - Shtator 2023, përkundrejt fitimit nga rivlerësimi gjatë të njëjtës periudhë të vitit të kaluar me 782 milionë Lek.

Zhvlerësimi i huave dhe aktiveve të tjera financiare rezultoi me një shpenzim prej 453.5 milionë Lek gjatë këtij 9M 2023, përkundrejt shpenzimit prej 10.3 miliardë Lek gjatë 9M Janar - Shtator 2022. Shpenzimi i vitit të kaluar i dedikohet kryesisht zhvlerësimit të ekspozimeve të Bankës në portofolin e letrave me vlerë të vendosjes në shumën 6 miliardë Lek, duke reflektuar kryesisht efektin e konfliktit midis Rusisë dhe Ukrainës dhe impaktit të rritjes së inflacionit dhe normave të interesit.

Rezultati neto i tregimit të letrave me vlerë rezultoi me një humbje për periudhen Janar - Shtator 2023 në shumën 153 milionë Lek ose 7.9 miliardë Lek ndjeshëm më i ulët se rezultati i të njëjtës periudhë të vitit 2022, duke reflektuar humbjen prej 325 milionë Lek nga pozicionet “Futures” në USD dhe EUR (fitim 7.39 miliardë Lek gjatë 9M 2022).

Treguesit e kthyeshmërisë së aktiveve mesatare (RoA) dhe të kapitalit (RoE) në fund të dhjetor 2022 rezultuan përkatësisht 1.6% dhe 15.58%, duke vazhduar qëndrueshmëri në nivelet 1.6 % dhe 16.7% në fund të T3 2023.

Në nivel tregu, BKT renditet Banka më e madhe në Shqipëri sa i takon totalit të aktiveve, depozitave dhe fitimit. Sipas të dhënave më të fundit të Bankës së Shqipërisë pjesa e tregut të BKT-së për këto zëra më 30 shtator 2023 është përkatësisht 24.9%; 25.5% dhe 24.1% (përkundrejt 26.2%; 25.8% dhe 37.9% në dhjetor 2022), tregues të cilët janë me një diferencë tepër të ndjeshme me pjesën e tregut të konkurrentit më të afërt.

Tabela 3: Struktura e kapitalit rregullator

KAPITALI RREGULLATOR PËR MBULIMIN E RREZIQEVE TË KREDISË

(000/ lekë)	30 Shtator 2023	31 Dhjetor 2022
KAPITALI BAZË		
I. Elementet përbërëse që shtohen (A):	53,694,513	50,089,098
II. Elementet përbërëse që zbriten (B):	-	-
Totali Kapitalit Bazë C=(A-B)	53,694,513	50,089,098
KAPITALI SHITESË		
III. Elementet përbërëse (J):	3,672,218	4,244,368
IV. Elementet përbërëse që zbriten (P+Q+V):		
Totali i kapitalit shitesë	3,672,218	4,244,368
Totali i kapitalit bazë dhe kapitalit shitesë: E=(JA+CA)	57,366,730	54,333,466

Tabela 4: Mjaftueshmëria e Kapitalit

RAPORTI I MJAFTUSHMËRISË SË KAPITALIT

(000/ lekë)	30 Shtator 2023	31 Dhjetor 2022
1. Totali i aktiveve dhe zërave jashtë bilancit të ponderuara me rrezikun	305,560,374	315,574,618
2. Kapitali rregullator	57,366,730	54,333,466
3. Kapitali bazë i llogaritur	53,694,513	50,089,098
4. Raporti i mjaftueshmërisë së kapitalit (2/1) *100	18.77%	17.22%
5. Raporti i modifikuar i mjaftueshmërisë së kapitalit (3/1) *100	17.57%	15.87%
6. Raporti minimal i modifikuar	6.75%	6.75%
7. Raporti minimal i mjaftueshmërisë së kapitalit	12.00%	12.00%

Informacioni cilësor (a)

Mjaftueshmëria e Kapitalit është një faktor kyç në vendosjen e objektivave të investimeve në të ardhmen nga Banka. Një pjesë e rëndësishme në llogaritjen e saj është dhe llogaritja e ekspozimeve të ponderuara me rrezik. Bazuar në diversitetin e aktivitetit të BKT-së, procesi i menaxhimit të rreziqeve kalon në disa hapa: identifikimi, vlerësimi, matja, agregimi dhe menaxhimi, si dhe alokimi i kapitalit të bankës nëpër linjat e biznesit.

Llogaritja e mjaftueshmërisë së kapitalit në BKT kryhet bazuar në rregulloren Nr. 48 “Për Raportin e Mjaftueshmërisë së Kapitalit” dhe rregulloren Nr. 69 “Për Kapitalin Rregullator”.

Rreziku i Kredisë

Rreziku i kredisë është rreziku që vjen nga mosgatishmëria apo paaftësia e debitorit për të përmbushur kontratat e kredisë, duke çuar në humbje ekonomike për bankën, duke qenë se ajo mund të humbasë si principalin ashtu edhe kolateralin. Ekspozimet të cilat mbartin një rrezik kredie trajtohen bazuar në Metodën Standarte. Metoda Standarte mat rrezikun e kredisë përmes peshave fikse të rrezikut, të cilat janë të paracaktuara nga rregullatori.

Rreziku i Tregut

Rreziku i tregut është rreziku i humbjes në pozicionin në bilanc dhe jashtë-bilancit si rezultat i ndryshimeve të çmimeve në tregun financiar, duke përfshirë normat e këmbimit valutor, Swap-et dhe të gjitha llojet e transaksioneve të bëra në tregjet financiare ndërkombëtare. Bazuar në rregulloren e Bankës së Shqipërisë, llogaritet kërkesa për kapital për të mbuluar rreziqet e tregut, rrezikun e pozicionit dhe rrezikun e përqëndrimit si dhe kërkesa për kapital për të mbuluar rrezikun e kursit të këmbimit dhe rrezikun e shlyerjes.

Rreziku Operacional

Rreziku operacional është rreziku i humbjeve që rezultojnë nga procese të brendshme të papërshtatshme ose të dështuara, njerëzit dhe sistemet ose nga ngjarje të jashtme. Ai përfshin rrezikun ligjor, por përjashton rrezikun strategjik dhe atë reputacional. Kërkesa për kapital për rrezikun operacional llogaritet sipas Metodës së Indikatorit Bazë (*Basic Indicator Approach*). Kërkesa për kapital llogaritet bazuar në mesataren e tre viteve të fundit të të ardhurave neto të aktivitetit të bankës, të cilat ponderohen me një koeficient α 15%.

Rreziku i Kredisë së Kundërpartisë

Rreziku i kredisë së kundërpartisë rrjedh nga aktiviteti direkt i bankës i tregtimit të derivativëve dhe letrave me vlerë në bursa të ndryshme. Llogaritja e kërkesës për kapital për këtë rrezik, kryhet duke marrë në konsideratë të gjitha ekspozimet në librin e bankës dhe në librin e tregtueshëm. Kërkesa për kapital bazohet në rregulloren e Bankës së Shqipërisë, ku në varësi të llojit të ekspozimit, perdoret një nga dy metodat: metoda e ekspozimit origjinal ose metoda e vlerësimit mark-to-market, kryesisht për kontratat e së ardhmes së indekseve ose të kontratave të differences (CFD).

Kapitali Rregullator

Kapitali Rregullator, bazuar në kërkesat e Bankës së Shqipërisë përbehet nga: kapitali i nivelit të parë (Tier 1) dhe kapitali i nivelit të dytë (Tier 2). Kapitali i nivelit të parë është i ndarë në: kapitalin bazë të nivelit të parë dhe kapitalin shtesë të nivelit të parë. Kapitali i nivelit të dytë përfshin instrumenta kapitali, aksionet preferenciale, borxhin e varur si dhe primet e emëtimit të lidhura me instrumentet e sipërpërmendura. Minimumi i kërkuar për normën e kapitalit bazë të nivelit të parë është 6.75% ndaj ekspozimeve të ponderuara me rrezik, për normën e kapitalit të nivelit të parë është 9% e ekspozimeve të ponderuara me rrezik dhe për normën e kapitalin rregullator është 12% e ekspozimeve të ponderuara me rrezik.

Në tabelën e mëposhtme, janë paraqitur vlerat e kërkesës për kapital për secilën prej klasave të aktiveve, të klasifikuara sipas peshës së rrezikut që ato kanë:

NORMA E MJAFTUESHMËRISË SË KAPITALIT 30 SHTATOR 2023

Klasat e Ekspozimeve (000/ lekë)	Totali i Aktiveve me rrezik (perpara ponderimeve)	Ekspozimet e Ponderuara me Rrezik
I. Rreziku i Kredisë - Asetet e Ponderuara me Rrezik	620,013,957	264,728,046
Asetet pa risk me peshë rreziku 0%	228,946,284	-
Asetet me rrezik të ulët me peshë rreziku 20%	45,619,894	9,052,802
Asetet me peshë rreziku 35%	19,355,994	6,774,598
Asetet me peshë rreziku 50%	75,317,388	37,568,183
Asetet me peshë rreziku 75%	48,764,003	31,674,239
Asetet me peshë rreziku 85%	6,064,730	5,155,020
Asetet me peshë rreziku 100%	148,741,055	129,080,103
Asetet me peshë rreziku 125%	4,001,218	3,999,388
Asetet me peshë rreziku 150%	19,627,548	28,282,614
Asetet me peshë rreziku 250%	22,812,004	12,377,260
Ekspozime Titullzimi	-	-
Rreziku i Kunderpartisë	763,839	763,839
II. Kërkesa për Kapital për Rrezikun e Tregut	11,894,578	11,894,578
Kërkesa për Kapital për Rrezikun e Kursit të Këmbimit	11,119,359	11,119,359
Kërkesa për Kapital për Rrezikun e Pozicionit	775,219	775,219
Kërkesa për Kapital për Rrezikun e Përqendrimit		
III. Rreziku Operacional	28,937,748	28,937,748
Metoda e Treguesit të Thjeshtë	28,937,748	28,937,748
IV. Rregullime të kërkuara nga Rregullatori		
Totali i Klasave të Ekspozimeve (Rreziku i Kredisë, i Tregut, Operacional dhe Rregullimet)		305,560,372
Kapitali Rregullator		57,366,730
Ratio e Mjaftueshmërisë së Kapitalit		18.77%

Raporti i mjaftueshmërisë së kapitalit është raporti i kapitalit rregullator me ekspozimet e ponderuara me rrezikun, llogaritur si totali i vlerave të ekspozimeve të ponderuara me rrezikun, si ato në bilanc edhe ato jashtë bilancit, për rrezikun e kredisë dhe rrezikun e kredisë së kundërpartisë, si dhe kërkesat për kapital për rrezikun e tregut dhe rrezikun operacional.

Minimumi i përqindjes së kapitalit rregullator ndaj ekspozimeve të ponderuara me rrezik që kërkohet nga Banka e Shqipërisë është 12%. Minimumi i treguesit për kapitalin e nivelit të parë është 6% dhe minimumi i treguesit për kapitalin bazë të nivelit të parë është 4.5%.

Në Shtator 2023, BKT ka raportuar normat e konsoliduara të mëposhtme:

- Raporti i Mjaftueshmërisë së Kapitalit 18.77% (Dhjetor 2022: 17.22%);
- Raporti i kapitalit të nivelit të parë 17.57% (Dhjetor 2022: 15.87%);
- Raporti i kapitalit bazë të nivelit të parë 17.57% (Dhjetor 2022: 15.87%).

Tabela 5: Informacion i përgjithshëm mbi ekspozimin ndaj rreziqeve

Grupi i Menaxhimit të Riskut është përgjegjës për të identifikuar, matur, monitoruar, parandaluar dhe raportuar aktivitetin e lidhur me menaxhimin e rrezikut të kredisë, rrezikut të tregut, rrezikut të likuiditetit, rrezikut operacional, rrezikut ligjor, përputhshmërisë dhe aktivitetet kundër pastrimit të parave.

Grupi i Menaxhimit të Riskut është një funksion që kryen në mënyrë të pavarur aktivitetin e tij nga funksionet e tjera të cilat kryejnë biznes dhe marrin përsipër rrezik.

Bazuar në aktivitetin e Grupit të Menaxhimit të Riskut, është hartuar Politika e Menaxhimit të Risqeve, e cila përcakton qartë modelin e mbrojtjes së bankës, nivelin e pranuar të rrezikut si dhe parimet e manaxhimit të rrezikut në BKT.

Banka operon bazuar në modelin e tri linjave të mbrojtjes të manaxhimit të rreziqeve. Në Linjën e parë të mbrojtjes janë përfshirë të gjitha njësitë e linjave të biznesit të cilat janë dhe burimi i rreziqeve. Linja e dytë e mbrojtjes është një funksion i pavarur i manaxhimit dhe kontrollit të rreziqeve. Linja e tretë e mbrojtjes është Grupi i Auditit të Brendshëm, i cili mundëson efektivitetin dhe eficiencën e kontrollit të bankës. Të trija linjat e mbrojtjes janë të pavarura nga njera tjetra dhe arrijnë të mundësojnë që të respektohen principet e Bankës në të gjitha nivelet e saj.

Grupi është i përbërë nga 5 departamente, të cilat janë përgjegjëse për të ndërmarrë veprimet dhe për të kryer detyrat e duhura dhe përmbushjen e qëllimeve të Grupit. Në mënyrë specifike, departamentet janë: Departamenti i Vlerësimit të Kredive, Departamenti i Risqeve të Kreditit, Departamenti i Riskut Operacional dhe të Mashtrimit, Departamenti i Çështjeve Ligjore, dhe Departamenti i Sigurisë së Informacionit.

Politikat dhe procedurat e manaxhimit të rrezikut janë hartuar me qëllim që të përcaktojnë mënyrën e identifikimit dhe analizimit të rreziqeve me të cilat përballet Banka, të vendosin mjete kontrolli të përshtatshme për rreziqet, si dhe të përcaktojnë mënyrën e kontrollit, monitorimit dhe përmbajtjes me limitet e përcaktuara. Politikat dhe sistemet e manaxhimit të rrezikut rishikohen në mënyrë periodike me qëllim përditësimin e tyre me teknikat më të fundit identifikuese dhe analizuese dhe zhvillimin e aktivitetit të bankës dhe përfshirjen e burimeve të reja të rrezikut.

Grupi raporton në mënyrë periodike tek Drejtori Ekzekutiv i Bankës, strukturat monitoruese dhe Këshilli Drejtues.

Tabela 6: Rreziku i kredisë: Informacion i përgjithshëm

Ekspozimet ndaj Rreziqeve dhe Vlerësimi i Tyre

Rreziku i kredisë

Administrimi i rrezikut financiar

Instrument financiar është çdo kontratë që të jep të drejtën të marrësh para ose një aktiv tjetër financiar nga një palë tjetër (aktiv financiar) ose të detyron të transferosh para ose një aktiv tjetër financiar tek një palë tjetër (detyrim financiar).

Instrumentat financiarë e ekspozojnë Bankën ndaj një sërë risqesh. Risqet më të rëndësishme me të cilat përballet Banka janë rreziku i kredisë, rreziku i likuiditetit dhe rreziku i tregut. Rreziku i tregut përfshin rrezikun e monedhës të huaj, rrezikun e normës së interesit dhe rrezikun e çmimeve të tjera.

Rreziku i kredisë

Rreziku i kredisë është rreziku i humbjes financiare të Bankës nëse një klient ose kundërpartia e një instrumenti financiar dështon të shlyejë detyrimet e tij kontraktuale, dhe vjen kryesisht nga huatë dhe paradhëniet e Bankës ndaj klientëve dhe bankave të tjera dhe investimeve në letra me vlerë. Për qëllime të raportimit në manaxhimin e rrezikut, Banka i merr në konsideratë të gjithë elementët e ekspozimit të rrezikut të kredisë (si rreziku i dështimit individual, i vendit dhe sektorit). Banka ka krijuar një Komitet Kredi për mbikëqyrjen e miratimit të kërkesave për kredi. Kërkesat për kredi për shuma mbi 2,000,000 Euro aprovohen me vendim të Këshillit Drejtues të Bankës. Ka fokusim të vazhdueshëm mbi cilësinë e huave, si në kohën e aprovimit, ashtu edhe gjatë gjithë jetëgjatësisë së tyre.

(b) Shpërndarja e kredisë sipas qëllimit të përdorimit të kredisë (000/lekë)	Teprica mesatare bruto e kredisë gjatë periudhës tremujore	Interesi i përlogaritur
Korporata jofinanciare publike	3,707,071	1,755
ALL	3,707,071	1,755
Overdraft	3,237,634	-
Kapital qarkullues	-	-
Blerje pajisjesh	-	-
Pasuri të paluajtshme	469,437	1,755
Hua të tjera	-	-
USD	-	-
Overdraft	-	-
Kapital qarkullues	-	-
Blerje pajisjesh	-	-
Pasuri të paluajtshme	-	-
Hua të tjera	-	-
EUR	-	-
Overdraft	-	-
Kapital qarkullues	-	-
Blerje pajisjesh	-	-
Pasuri të paluajtshme	-	-
Hua të tjera	-	-
Të tjera monedha	-	-
Overdraft	-	-
Kapital qarkullues	-	-
Blerje pajisjesh	-	-
Pasuri të paluajtshme	-	-
Hua të tjera	-	-
Korporata jofinanciare private	31,918,512	270,860
ALL	15,093,451	58,190
Overdraft	2,439,955	371
Kapital qarkullues	1,896,013	8,560
Hua për çelje biznesi	7,505,232	28,061
Blerje pajisjesh	221,187	1,300
Pasuri të paluajtshme	3,031,064	19,897
Hua për investime në instrumenta financiare	-	-
USD	1,269,292	51,778
Overdraft	-	-
Kapital qarkullues	-	-
Hua për çelje biznesi	-	-
Blerje pajisjesh	-	-
Pasuri të paluajtshme	1,269,292	51,778
Hua për investime në instrumenta financiare	-	-

EUR	15,555,769	160,892
Overdraft	1,400,360	-
Kapital qarkullues	1,893,994	22,495
Hua për çelje biznesi	839,838	1,873
Blerje pajisjesh	34,717	86
Pasuri të paluajtshme	11,386,860	136,437
Hua për investime në instrumenta financiare	-	-
Të tjera monedha	-	-
Overdraft	-	-
Kapital qarkullues	-	-
Hua për çelje biznesi	-	-
Blerje pajisjesh	-	-
Pasuri të paluajtshme	-	-
Hua për investime në instrumenta financiare	-	-
Individë + Institucionet jo me qëllim fitimi që u shërbejnë individëve	49,416,727	175,226
ALL	37,051,697	153,944
Overdraft	1,858,599	7,332
Mallra jo të qëndrueshëm	4,088,975	22,824
Mallra të qëndrueshëm	1,273,388	4,698
Hua për blerje banesash	27,316,209	105,180
Hua për qëllime të tjera	2,514,527	13,909
<i>nga të cilat: për të vetëpunësuarit</i>	<i>1,153,919</i>	<i>6,745</i>
USD	2,115	6
Overdraft	61	-
Mallra jo të qëndrueshëm	-	-
Mallra të qëndrueshëm	782	2
Hua për blerje banesash	-	-
Hua për qëllime të tjera	1,273	4
<i>nga të cilat: për të vetëpunësuarit</i>	<i>-</i>	<i>-</i>
EUR	12,362,914	21,276
Overdraft	12,394	-
Mallra jo të qëndrueshëm	16,483	40
Mallra të qëndrueshëm	797,357	1,771
Hua për blerje banesash	10,320,227	14,955
Hua për qëllime të tjera	1,216,452	4,510
<i>nga të cilat: për të vetëpunësuarit</i>	<i>286,850</i>	<i>897</i>
Të tjera monedha	-	-
Overdraft	-	-
Mallra jo të qëndrueshëm	-	-
Mallra të qëndrueshëm	-	-
Hua për blerje banesash	-	-
Hua për qëllime të tjera	-	-
<i>nga të cilat: për të vetëpunësuarit</i>	<i>-</i>	<i>-</i>
Totali	85,042,309	447,841

* Të dhënat paraqesin totalin e huave të BKT Shqipëri pa përfshirë huatë ndërkombëtare.

(c) KLASIFIKIMI I PORTOFOLIT TË KREDIVE SIPAS SHPËRNDARJES GJEOGRAFIKE (1)

(000/ lekë)	Rrethi Tiranë	Rrethi Durrës	Rrethi Elbasan	Rrethi Shkodër	Rrethi Korçë	Rrethi Vlorë	Rrethi Lushnjë	Rrethi Gjirokastrë	Rrethi Fier
HUA_AFATSHKURTER	8,521,046	661,031	210,593	69,956	118,697	462,299	331,746	31,085	77,403
<i>ALL</i>	7,363,660	213,833	203,938	63,090	109,219	125,357	310,393	23,568	77,403
Qeveria qendrore	-	-	-	-	-	-	-	-	-
Qeveria lokale	-	-	-	-	-	-	-	-	-
Banka qendrore	-	-	-	-	-	-	-	-	-
Bankat	-	-	-	-	-	-	-	-	-
Shoqëritë e Kursim Kreditit	-	-	-	-	-	-	-	-	-
Korporata të tjera financiare (përveç shoqërive të sigurimit dhe fondeve të pensionit)	822,442	-	-	-	-	-	-	-	-
Shoqëritë e sigurimit dhe fondet e pensionit	-	-	-	-	-	-	-	-	-
Korporata jofinanciare publike	3,535,374	-	-	-	-	-	-	-	-
Korporata jofinanciare private	1,721,477	68,105	45,065	2,964	73,785	35,607	294,291	17	38,444
Individët +institucionet jo me qëllim fitimi që u shërbejnë individëve	1,284,367	145,728	158,872	60,126	35,434	89,751	16,102	23,551	38,959
VALUTE	1,157,386	447,198	6,656	6,866	9,477	336,941	21,353	7,516	-
Qeveria qendrore	-	-	-	-	-	-	-	-	-
Qeveria lokale	-	-	-	-	-	-	-	-	-
Banka qendrore	-	-	-	-	-	-	-	-	-
Bankat	-	-	-	-	-	-	-	-	-
Shoqëritë e Kursim Kreditit	-	-	-	-	-	-	-	-	-
Korporata të tjera financiare (përveç shoqërive të sigurimit dhe fondeve të pensionit)	2,439	-	-	-	-	-	-	-	-
Shoqëritë e sigurimit dhe fondet e pensionit	-	-	-	-	-	-	-	-	-
Korporata jofinanciare publike	-	-	-	-	-	-	-	-	-
Korporata jofinanciare private	1,129,069	447,198	5,871	1,159	8,570	296,258	-	-	-
Individët dhe institucionet jo me qëllim fitimi që u shërbejnë individëve	25,878	-	785	5,708	907	40,683	21,353	7,516	-

KLASIFIKIMI I PORTOFOLIT TË KREDIVE SIPAS SHPËRNDARJES GJEOGRAFIKE (2)

(000/ lekë)	Rrethi Tiranë	Rrethi Durrës	Rrethi Elbasan	Rrethi Shkodër	Rrethi Korcë	Rrethi Vlorë	Rrethi Lushnjë	Rrethi Gjirokastrë	Rrethi Fier
HUA_AFATMESME	6,870,451	851,156	530,626	252,248	335,704	512,367	102,445	72,189	175,904
<i>ALL</i>	5,029,243	534,405	504,564	236,584	271,454	329,988	99,744	72,189	166,215
Qeveria qendrore	-	-	-	-	-	-	-	-	-
Qeveria lokale	-	-	92,263	-	-	1,036	-	-	-
Banka qendrore	-	-	-	-	-	-	-	-	-
Bankat	-	-	-	-	-	-	-	-	-
Shoqëritë e Kursim Kreditit	-	-	-	-	-	-	-	-	-
Korporata të tjera financiare (përveç shoqërive të sigurimit dhe fondeve të pensionit)	1,576,512	-	-	-	-	-	-	-	-
Shoqëritë e sigurimit dhe fondet e pensionit	-	-	-	-	-	-	-	-	-
Korporata jofinanciare publike	-	-	-	-	-	-	-	-	-
Korporata jofinanciare private	1,065,333	132,166	31,815	15,603	78,589	116,066	7,774	-	31,054
Individët +institucionet jo me qëllim fitimi që u shërbejnë individëve	2,387,397	402,239	380,486	220,981	192,865	212,886	91,970	72,189	135,161
VALUTE	1,841,209	316,752	26,063	15,664	64,250	182,380	2,701	-	9,689
Qeveria qendrore	-	-	-	-	-	-	-	-	-
Qeveria lokale	-	-	-	-	-	-	-	-	-
Banka qendrore	-	-	-	-	-	-	-	-	-
Bankat	-	-	-	-	-	-	-	-	-
Shoqëritë e Kursim Kreditit	-	-	-	-	-	-	-	-	-
Korporata të tjera financiare (përveç shoqërive të sigurimit dhe fondeve të pensionit)	-	-	-	-	-	-	-	-	-
Shoqëritë e sigurimit dhe fondet e pensionit	-	-	-	-	-	-	-	-	-
Korporata jofinanciare publike	-	-	-	-	-	-	-	-	-
Korporata jofinanciare private	1,634,751	219,340	1,824	0	-	147,138	-	-	0
Individë dhe institucionet jo me qëllim fitimi që u shërbejnë individëve	206,458	97,412	24,239	15,664	64,250	35,241	2,701	-	9,689

KLASIFIKIMI I PORTOFOLIT TË KREDIVE SIPAS SHPËRNDARJES GJEOGRAFIKE (3)

(000/ lekë)	Rrethi Tiranë	Rrethi Durrës	Rrethi Elbasan	Rrethi Shkodër	Rrethi Korcë	Rrethi Vlorë	Rrethi Lushnjë	Rrethi Gjirokastër	Rrethi Fier
HUA_AFATGJATE	52,881,335	2,828,931	1,641,646	1,392,644	910,324	2,109,959	340,164	372,180	1,050,659
<i>ALL</i>	29,102,589	1,898,730	1,333,975	1,225,816	850,341	1,730,891	308,138	372,085	959,133
Qeveria qendrore	6,633	-	-	-	-	-	-	-	-
Qeveria lokale	-	-	-	-	-	-	-	-	-
Banka qendrore	-	-	-	-	-	-	-	-	-
Bankat	-	-	-	-	-	-	-	-	-
Shoqëritë e Kursim Kreditit	-	-	-	-	-	-	-	-	-
Korporata të tjera financiare (përveç shoqërive të sigurimit dhe fondeve të pensionit)	271,292	-	46,845	-	-	-	-	-	-
Shoqëritë e sigurimit dhe fondet e pensionit	-	-	-	-	-	-	-	-	-
Korporata jofinanciare publike	459,202	-	-	-	-	-	-	-	-
Korporata jofinanciare private	9,979,061	17,514	239,446	67,176	91,311	201,573	16,833	2,055	25,708
Individët +institucionet jo me qëllim fitimi që u shërbejnë individëve	18,386,402	1,881,217	1,047,684	1,158,640	759,030	1,529,318	291,306	370,030	933,425
VALUTE	23,778,746	930,201	307,671	166,828	59,983	379,068	32,025	95	91,526
Qeveria qendrore	-	-	-	-	-	-	-	-	-
Qeveria lokale	-	-	-	-	-	-	-	-	-
Banka qendrore	-	-	-	-	-	-	-	-	-
Bankat	-	-	-	-	-	-	-	-	-
Shoqëritë e Kursim Kreditit	-	-	-	-	-	-	-	-	-
Korporata të tjera financiare (përveç shoqërive të sigurimit dhe fondeve të pensionit)	-	-	-	-	-	-	-	-	-
Shoqëritë e sigurimit dhe fondet e pensionit	-	-	-	-	-	-	-	-	-
Korporata jofinanciare publike	-	-	-	-	-	-	-	-	-
Korporata jofinanciare private	14,284,382	55,669	152,839	-	(0)	34,896	10,216	-	-
Individët dhe institucionet jo me qëllim fitimi që u shërbejnë individëve	9,494,364	874,533	154,832	166,828	59,983	344,172	21,809	95	91,526
Totali	68,272,832	4,341,119	2,382,866	1,714,847	1,364,724	3,084,625	774,355	475,454	1,303,966

KLASIFIKIMI I PORTOFOLIT TË KREDIVE SIPAS SHPËRNDARJES GJEOGRAFIKE (4)

(000/ lekë)	Rrethi Berat	Rrethi Pogradec	Rrethi Sarandë	Rrethi Peshkopi	Rrethi Kukës	Rrethi Lezhë	Rrethi Burrel	Rrethi Kavajë	Rrethi Përmet
HUA_AFATSHKURTER	42,531	50,059	14,475	93,202	29,888	58,819	-	50,247	-
ALL	42,531	50,059	10,204	93,202	29,888	58,819	-	42,129	-
Qeveria qendrore	-	-	-	-	-	-	-	-	-
Qeveria lokale	-	-	-	-	-	-	-	-	-
Banka qendrore	-	-	-	-	-	-	-	-	-
Bankat	-	-	-	-	-	-	-	-	-
Shoqëritë e Kursim Kreditit	-	-	-	-	-	-	-	-	-
Korporata të tjera financiare (përveç shoqërive të sigurimit dhe fondeve të pensionit)	-	-	-	-	-	-	-	-	-
Shoqëritë e sigurimit dhe fondet e pensionit	-	-	-	-	-	-	-	-	-
Korporata jofinanciare publike	-	-	-	-	-	-	-	-	-
Korporata jofinanciare private	17,914	36,121	-	78,187	14,777	31,382	-	16,555	-
Individët +institucionet jo me qëllim fitimi që u shërbejnë individëve	24,617	13,938	10,204	15,015	15,111	27,437	-	25,573	-
VALUTE	-	-	4,271	-	-	-	-	8,119	-
Qeveria qendrore	-	-	-	-	-	-	-	-	-
Qeveria lokale	-	-	-	-	-	-	-	-	-
Banka qendrore	-	-	-	-	-	-	-	-	-
Bankat	-	-	-	-	-	-	-	-	-
Shoqëritë e Kursim Kreditit	-	-	-	-	-	-	-	-	-
Korporata të tjera financiare (përveç shoqërive të sigurimit dhe fondeve të pensionit)	-	-	-	-	-	-	-	-	-
Shoqëritë e sigurimit dhe fondet e pensionit	-	-	-	-	-	-	-	-	-
Korporata jofinanciare publike	-	-	-	-	-	-	-	-	-
Korporata jofinanciare private	-	-	-	-	-	-	-	4,916	-
Individët dhe institucionet jo me qëllim fitimi që u shërbejnë individëve	-	-	4,271	-	-	-	-	3,203	-

KLASIFIKIMI I PORTOFOLIT TË KREDIVE SIPAS SHPËRNDARJES GJEOGRAFIKE (5)

(000/ lekë)	Rrethi Berat	Rrethi Pogradec	Rrethi Sarandë	Rrethi Peshkopi	Rrethi Kukës	Rrethi Lezhë	Rrethi Burrel	Rrethi Kavajë	Rrethi Përmet
HUA_AFATMESME	80,211	86,805	33,327	97,858	50,354	76,015	-	247,835	-
ALL	80,211	70,508	32,998	93,577	50,354	60,594	-	190,472	-
Qeveria qendrore	-	-	-	-	-	-	-	-	-
Qeveria lokale	-	-	-	-	-	-	-	-	-
Banka qendrore	-	-	-	-	-	-	-	-	-
Bankat	-	-	-	-	-	-	-	-	-
Shoqëritë e Kursim Kreditit	-	-	-	-	-	-	-	-	-
Korporata të tjera financiare (përveç shoqërive të sigurimit dhe fondeve të pensionit)	-	-	-	-	-	-	-	-	-
Shoqëritë e sigurimit dhe fondet e pensionit	-	-	-	-	-	-	-	-	-
Korporata jofinanciare publike	-	-	-	-	-	-	-	-	-
Korporata jofinanciare private	9,068	-	2,304	16,533	3,829	10,366	-	3,510	-
Individët +institucionet jo me qëllim fitimi që u shërbejnë individëve	71,144	70,508	30,694	77,044	46,526	50,227	-	186,962	-
VALUTE	-	16,297	329	4,281	-	15,422	-	57,363	-
Qeveria qendrore	-	-	-	-	-	-	-	-	-
Qeveria lokale	-	-	-	-	-	-	-	-	-
Banka qendrore	-	-	-	-	-	-	-	-	-
Bankat	-	-	-	-	-	-	-	-	-
Shoqëritë e Kursim Kreditit	-	-	-	-	-	-	-	-	-
Korporata të tjera financiare (përveç shoqërive të sigurimit dhe fondeve të pensionit)	-	-	-	-	-	-	-	-	-
Shoqëritë e sigurimit dhe fondet e pensionit	-	-	-	-	-	-	-	-	-
Korporata jofinanciare publike	-	-	-	-	-	-	-	-	-
Korporata jofinanciare private	-	-	(0)	(0)	-	-	-	29,288	-
Individët dhe institucionet jo me qëllim fitimi që u shërbejnë individëve	-	16,297	329	4,281	-	15,422	-	28,075	-

KLASIFIKIMI I PORTOFOLIT TË KREDIVE SIPAS SHPËRNDARJES GJEOGRAFIKE (6)

(000/ lekë)	Rrethi Berat	Rrethi Pogradec	Rrethi Sarandë	Rrethi Peshkopi	Rrethi Kukës	Rrethi Lezhë	Rrethi Burrel	Rrethi Kavajë	Rrethi Përmet
HUA_AFATGJATE	561,323	376,195	690,863	266,292	203,109	636,047	-	370,421	-
ALL	457,136	335,011	567,870	238,876	203,109	570,574	-	322,018	-
Qeveria qendrore	-	-	-	-	-	-	-	-	-
Qeveria lokale	-	-	-	-	-	-	-	-	-
Banka qendrore	-	-	-	-	-	-	-	-	-
Bankat	-	-	-	-	-	-	-	-	-
Shoqëritë e Kursim Kreditit	-	-	-	-	-	-	-	-	-
Korporata të tjera financiare (përveç shoqërive të sigurimit dhe fondeve të pensionit)	-	-	-	-	-	-	-	-	-
Shoqëritë e sigurimit dhe fondet e pensionit	-	-	-	-	-	-	-	-	-
Korporata jofinanciare publike	-	-	-	-	-	-	-	-	-
Korporata jofinanciare private	18,194	-	-	35,001	12,658	-	-	-	-
Individët +institucionet jo me qëllim fitimi që u shërbejnë individëve	438,942	335,011	567,870	203,876	190,451	570,574	-	322,018	-
VALUTE	104,187	41,184	122,993	27,415	-	65,473	-	48,403	-
Qeveria qendrore	-	-	-	-	-	-	-	-	-
Qeveria lokale	-	-	-	-	-	-	-	-	-
Banka qendrore	-	-	-	-	-	-	-	-	-
Bankat	-	-	-	-	-	-	-	-	-
Shoqëritë e Kursim Kreditit	-	-	-	-	-	-	-	-	-
Korporata të tjera financiare (përveç shoqërive të sigurimit dhe fondeve të pensionit)	-	-	-	-	-	-	-	-	-
Shoqëritë e sigurimit dhe fondet e pensionit	-	-	-	-	-	-	-	-	-
Korporata jofinanciare publike	-	-	-	-	-	-	-	-	-
Korporata jofinanciare private	-	-	15,538	-	-	-	-	1,937	-
Individët dhe institucionet jo me qëllim fitimi që u shërbejnë individëve	104,187	41,184	107,455	27,415	-	65,473	-	46,467	-
Totali	684,065	513,060	738,665	457,351	283,352	770,881	-	668,503	-

KLASIFIKIMI I PORTOFOLIT TË KREDIVE SIPAS SHPËRNDARJES GJEOGRAFIKE (7)

(000/ lekë)	Rrethi Gramsh	Rrethi Librazhd	Rrethi Devoll	Rrethi Kuçovë	Rrethi Mallakastër	Rrethi Malësi e Madhe	Rrethi Delvinë	Rrethi Mirditë	Rrethi Laç
HUA_AFATSHKURTER	14,284	69,537	-	6,270	-	-	6,677	35,010	16,625
ALL	14,284	69,537	-	6,270	-	-	6,677	35,010	16,306
Qeveria qendrore	-	-	-	-	-	-	-	-	-
Qeveria lokale	-	-	-	-	-	-	-	-	-
Banka qendrore	-	-	-	-	-	-	-	-	-
Bankat	-	-	-	-	-	-	-	-	-
Shoqëritë e Kursim Kreditit	-	-	-	-	-	-	-	-	-
Korporata të tjera financiare (përveç shoqërive të sigurimit dhe fondeve të pensionit)	-	-	-	-	-	-	-	-	-
Shoqëritë e sigurimit dhe fondet e pensionit	-	-	-	-	-	-	-	-	-
Korporata jofinanciare publike	-	-	-	-	-	-	-	-	-
Korporata jofinanciare private	8,877	60,020	-	-	-	-	-	25,271	-
Individët +institucionet jo me qëllim fitimi që u shërbejnë individëve	5,406	9,517	-	6,270	-	-	6,677	9,738	16,306
VALUTE	-	-	-	-	-	-	-	-	319
Qeveria qendrore	-	-	-	-	-	-	-	-	-
Qeveria lokale	-	-	-	-	-	-	-	-	-
Banka qendrore	-	-	-	-	-	-	-	-	-
Bankat	-	-	-	-	-	-	-	-	-
Shoqëritë e Kursim Kreditit	-	-	-	-	-	-	-	-	-
Korporata të tjera financiare (përveç shoqërive të sigurimit dhe fondeve të pensionit)	-	-	-	-	-	-	-	-	-
Shoqëritë e sigurimit dhe fondet e pensionit	-	-	-	-	-	-	-	-	-
Korporata jofinanciare publike	-	-	-	-	-	-	-	-	-
Korporata jofinanciare private	-	-	-	-	-	-	-	-	-
Individët dhe institucionet jo me qëllim fitimi që u shërbejnë individëve	-	-	-	-	-	-	-	-	319

KLASIFIKIMI I PORTOFOLIT TË KREDIVE SIPAS SHPËRNDARJES GJEOGRAFIKE (8)

(000/ lekë)	Rrethi Gramsh	Rrethi Librazhd	Rrethi Devoll	Rrethi Kuçovë	Rrethi Mallakastër	Rrethi Malësi e Madhe	Rrethi Delvinë	Rrethi Mirditë	Rrethi Laç
HUA_AFATMESME	36,380	77,536	-	16,888	-	-	2,799	36,629	57,312
ALL	35,545	68,849	-	14,287	-	-	2,799	36,629	57,312
Qeveria qendrore	-	-	-	-	-	-	-	-	-
Qeveria lokale	-	-	-	-	-	-	-	-	-
Banka qendrore	-	-	-	-	-	-	-	-	-
Bankat	-	-	-	-	-	-	-	-	-
Shoqëritë e Kursim Kreditit	-	-	-	-	-	-	-	-	-
Korporata të tjera financiare (përveç shoqërive të sigurimit dhe fondeve të pensionit)	-	-	-	-	-	-	-	-	-
Shoqëritë e sigurimit dhe fondet e pensionit	-	-	-	-	-	-	-	-	-
Korporata jofinanciare publike	-	-	-	-	-	-	-	-	-
Korporata jofinanciare private	5,148	16,319	-	-	-	-	-	9,673	2,553
Individët +institucionet jo me qëllim fitimi që u shërbejnë individëve	30,397	52,530	-	14,287	-	-	2,799	26,955	54,759
VALUTE	835	8,687	-	2,601	-	-	-	-	-
Qeveria qendrore	-	-	-	-	-	-	-	-	-
Qeveria lokale	-	-	-	-	-	-	-	-	-
Banka qendrore	-	-	-	-	-	-	-	-	-
Bankat	-	-	-	-	-	-	-	-	-
Shoqëritë e Kursim Kreditit	-	-	-	-	-	-	-	-	-
Korporata të tjera financiare (përveç shoqërive të sigurimit dhe fondeve të pensionit)	-	-	-	-	-	-	-	-	-
Shoqëritë e sigurimit dhe fondet e pensionit	-	-	-	-	-	-	-	-	-
Korporata jofinanciare publike	-	-	-	-	-	-	-	-	-
Korporata jofinanciare private	-	(0)	-	-	-	-	-	-	-
Individët dhe institucionet jo me qëllim fitimi që u shërbejnë individëve	835	8,687	-	2,601	-	-	-	-	-

KLASIFIKIMI I PORTOFOLIT TË KREDIVE SIPAS SHPËRNDARJES GJEOGRAFIKE (9)

(000/ lekë)	Rrethi Gramsh	Rrethi Librazhd	Rrethi Devoll	Rrethi Kuçovë	Rrethi Mallakastër	Rrethi Malësi e Madhe	Rrethi Delvinë	Rrethi Mirditë	Rrethi Laç
HUA_AFATGJATE	139,458	252,650	-	54,741	-	-	55,595	196,302	193,550
<i>ALL</i>	<i>133,069</i>	<i>227,501</i>	-	<i>50,261</i>	-	-	<i>43,404</i>	<i>196,302</i>	<i>154,029</i>
Qeveria qendrore	-	-	-	-	-	-	-	-	-
Qeveria lokale	-	-	-	-	-	-	-	-	-
Banka qendrore	-	-	-	-	-	-	-	-	-
Bankat	-	-	-	-	-	-	-	-	-
Shoqëritë e Kursim Kreditit	-	-	-	-	-	-	-	-	-
Korporata të tjera financiare (përveç shoqërive të sigurimit dhe fondeve të pensionit)	-	-	-	-	-	-	-	-	-
Shoqëritë e sigurimit dhe fondet e pensionit	-	-	-	-	-	-	-	-	-
Korporata jofinanciare publike	-	-	-	-	-	-	-	-	-
Korporata jofinanciare private	1,076	-	-	-	-	-	-	-	-
Individët +institucionet jo me qëllim fitimi që u shërbejnë individëve	131,993	227,501	-	50,261	-	-	43,404	196,302	154,029
VALUTE	6,389	25,148	-	4,480	-	-	12,191	-	39,520
Qeveria qendrore	-	-	-	-	-	-	-	-	-
Qeveria lokale	-	-	-	-	-	-	-	-	-
Banka qendrore	-	-	-	-	-	-	-	-	-
Bankat	-	-	-	-	-	-	-	-	-
Shoqëritë e Kursim Kreditit	-	-	-	-	-	-	-	-	-
Korporata të tjera financiare (përveç shoqërive të sigurimit dhe fondeve të pensionit)	-	-	-	-	-	-	-	-	-
Shoqëritë e sigurimit dhe fondet e pensionit	-	-	-	-	-	-	-	-	-
Korporata jofinanciare publike	-	-	-	-	-	-	-	-	-
Korporata jofinanciare private	-	-	-	-	-	-	-	-	-
Individët dhe institucionet jo me qëllim fitimi që u shërbejnë individëve	6,389	25,148	-	4,480	-	-	12,191	-	39,520
TOTALI	190,121	399,723	-	77,899	-	-	65,071	267,940	267,487

KLASIFIKIMI I PORTOFOLIT TË KREDIVE SIPAS SHPËRNDARJES GJEOGRAFIKE (10)

(000/ lekë)	Rrethi Ballsh	Rrethi Bilisht	Rrethi Bulqizë	Rrethi Ersekë	Rrethi Has	Rrethi Koplík	Rrethi Krujë	Rrethi Peqin	Rrethi Pukë
HUA_AFATSHKURTER	-	16,324	-	-	-	9,586	53,834	26,534	-
ALL	-	16,324	-	-	-	9,586	43,608	26,534	-
Qeveria qendrore	-	-	-	-	-	-	-	-	-
Qeveria lokale	-	-	-	-	-	-	-	-	-
Banka qendrore	-	-	-	-	-	-	-	-	-
Bankat	-	-	-	-	-	-	-	-	-
Shoqëritë e Kursim Kreditit	-	-	-	-	-	-	-	-	-
Korporata të tjera financiare (përveç shoqërive të sigurimit dhe fondeve të pensionit)	-	-	-	-	-	-	-	-	-
Shoqëritë e sigurimit dhe fondet e pensionit	-	-	-	-	-	-	-	-	-
Korporata jofinanciare publike	-	-	-	-	-	-	-	-	-
Korporata jofinanciare private	-	7,830	-	-	-	-	6,099	-	-
Individët +institucionet jo me qëllim fitimi që u shërbejnë individëve	-	8,495	-	-	-	9,586	37,509	26,534	-
VALUTE	-	-	-	-	-	-	10,227	-	-
Qeveria qendrore	-	-	-	-	-	-	-	-	-
Qeveria lokale	-	-	-	-	-	-	-	-	-
Banka qendrore	-	-	-	-	-	-	-	-	-
Bankat	-	-	-	-	-	-	-	-	-
Shoqëritë e Kursim Kreditit	-	-	-	-	-	-	-	-	-
Korporata të tjera financiare (përveç shoqërive të sigurimit dhe fondeve të pensionit)	-	-	-	-	-	-	-	-	-
Shoqëritë e sigurimit dhe fondet e pensionit	-	-	-	-	-	-	-	-	-
Korporata jofinanciare publike	-	-	-	-	-	-	-	-	-
Korporata jofinanciare private	-	-	-	-	-	-	-	-	-
Individët dhe institucionet jo me qëllim fitimi që u shërbejnë individëve	-	-	-	-	-	-	10,227	-	-

KLASIFIKIMI I PORTOFOLIT TË KREDIVE SIPAS SHPËRNDARJES GJEOGRAFIKE (11)

(000/ lekë)	Rrethi Ballsh	Rrethi Bilisht	Rrethi Bulqizë	Rrethi Ersekë	Rrethi Has	Rrethi Koplík	Rrethi Krujë	Rrethi Peqin	Rrethi Pukë
HUA_AFATMESME	-	27,272	-	-	-	21,777	181,411	57,197	-
ALL	-	25,100	-	-	-	21,243	157,859	56,185	-
Qeveria qendrore	-	-	-	-	-	-	-	-	-
Qeveria lokale	-	-	-	-	-	-	-	-	-
Banka qendrore	-	-	-	-	-	-	-	-	-
Bankat	-	-	-	-	-	-	-	-	-
Shoqëritë e Kursim Kreditit	-	-	-	-	-	-	-	-	-
Korporata të tjera financiare (përveç shoqërive të sigurimit dhe fondeve të pensionit)	-	-	-	-	-	-	-	-	-
Shoqëritë e sigurimit dhe fondet e pensionit	-	-	-	-	-	-	-	-	-
Korporata jofinanciare publike	-	-	-	-	-	-	-	-	-
Korporata jofinanciare private	-	-	-	-	-	-	-	-	-
Individët +institucionet jo me qëllim fitimi që u shërbejnë individëve	-	25,100	-	-	-	21,243	157,859	56,185	-
VALUTE	-	2,172	-	-	-	534	23,552	1,012	-
Qeveria qendrore	-	-	-	-	-	-	-	-	-
Qeveria lokale	-	-	-	-	-	-	-	-	-
Banka qendrore	-	-	-	-	-	-	-	-	-
Bankat	-	-	-	-	-	-	-	-	-
Shoqëritë e Kursim Kreditit	-	-	-	-	-	-	-	-	-
Korporata të tjera financiare (përveç shoqërive të sigurimit dhe fondeve të pensionit)	-	-	-	-	-	-	-	-	-
Shoqëritë e sigurimit dhe fondet e pensionit	-	-	-	-	-	-	-	-	-
Korporata jofinanciare publike	-	-	-	-	-	-	-	-	-
Korporata jofinanciare private	-	-	-	-	-	0	-	1,012	-
Individët dhe institucionet jo me qëllim fitimi që u shërbejnë individëve	-	2,172	-	-	-	534	23,552	-	-

KLASIFIKIMI I PORTOFOLIT TË KREDIVE SIPAS SHPËRNDARJES GJEOGRAFIKE (12)

(000/ lekë)	Rrethi Ballsh	Rrethi Bilisht	Rrethi Bulqizë	Rrethi Ersekë	Rrethi Has	Rrethi Koplík	Rrethi Krujë	Rrethi Peqin	Rrethi Pukë
HUA_AFATGJATE	-	68,168	-	-	-	162,395	492,246	161,865	-
ALL	-	67,525	-	-	-	135,687	398,001	161,865	-
Qeveria qendrore	-	-	-	-	-	-	-	-	-
Qeveria lokale	-	-	-	-	-	-	-	-	-
Banka qendrore	-	-	-	-	-	-	-	-	-
Bankat	-	-	-	-	-	-	-	-	-
Shoqëritë e Kursim Kreditit	-	-	-	-	-	-	-	-	-
Korporata të tjera financiare (përveç shoqërive të sigurimit dhe fondeve të pensionit)	-	-	-	-	-	-	-	-	-
Shoqëritë e sigurimit dhe fondet e pensionit	-	-	-	-	-	-	-	-	-
Korporata jofinanciare publike	-	-	-	-	-	-	-	-	-
Korporata jofinanciare private	-	15,704	-	-	-	41,249	26,829	-	-
Individët +institucionet jo me qëllim fitimi që u shërbejnë individëve	-	51,821	-	-	-	94,437	371,172	161,865	-
VALUTE	-	643	-	-	-	26,709	94,244	-	-
Qeveria qendrore	-	-	-	-	-	-	-	-	-
Qeveria lokale	-	-	-	-	-	-	-	-	-
Banka qendrore	-	-	-	-	-	-	-	-	-
Bankat	-	-	-	-	-	-	-	-	-
Shoqëritë e Kursim Kreditit	-	-	-	-	-	-	-	-	-
Korporata të tjera financiare (përveç shoqërive të sigurimit dhe fondeve të pensionit)	-	-	-	-	-	-	-	-	-
Shoqëritë e sigurimit dhe fondet e pensionit	-	-	-	-	-	-	-	-	-
Korporata jofinanciare publike	-	-	-	-	-	-	-	-	-
Korporata jofinanciare private	-	-	-	-	-	-	-	-	-
Individët dhe institucionet jo me qëllim fitimi që u shërbejnë individëve	-	643	-	-	-	26,709	94,244	-	-
TOTALI	-	111,765	-	-	-	193,758	727,491	245,596	-

KLASIFIKIMI I PORTOFOLIT TË KREDIVE SIPAS SHPËRNDARJES GJEOGRAFIKE (13)

(000/ lekë)	Rrethi Skrapar	Rrethi Tepelenë	Rrethi Tropojë	Total BKT Albania
HUA_AFATSHKURTER	2,166	-	-	11,079,925
<i>ALL</i>	<i>2,166</i>	-	-	<i>9,063,595</i>
Qeveria qendrore	-	-	-	-
Qeveria lokale	-	-	-	-
Banka qendrore	-	-	-	-
Bankat	-	-	-	-
Shoqëritë e Kursim Kreditit	-	-	-	-
Korporata të tjera financiare (përveç shoqërive të sigurimit dhe fondeve të pensionit)	-	-	-	822,442
Shoqëritë e sigurimit dhe fondet e pensionit	-	-	-	-
Korporata jofinanciare publike	-	-	-	3,535,374
Korporata jofinanciare private	-	-	-	2,582,789
Individët +institucionet jo me qëllim fitimi që u shërbejnë individëve	2,166	-	-	2,122,991
<i>VALUTE</i>	-	-	-	<i>2,016,330</i>
Qeveria qendrore	-	-	-	-
Qeveria lokale	-	-	-	-
Banka qendrore	-	-	-	-
Bankat	-	-	-	-
Shoqëritë e Kursim Kreditit	-	-	-	-
Korporata të tjera financiare (përveç shoqërive të sigurimit dhe fondeve të pensionit)	-	-	-	2,439
Shoqëritë e sigurimit dhe fondet e pensionit	-	-	-	-
Korporata jofinanciare publike	-	-	-	-
Korporata jofinanciare private	-	-	-	1,893,040
Individët dhe institucionet jo me qëllim fitimi që u shërbejnë individëve	-	-	-	120,851

KLASIFIKIMI I PORTOFOLIT TË KREDIVE SIPAS SHPËRNDARJES GJEOGRAFIKE (14)

(000/ lekë)	Rrethi Skrapar	Rrethi Tepelenë	Rrethi Tropojë	Total BKT Albania
HUA_AFATMESME	10,624	-	-	10,901,323
<i>ALL</i>	<i>10,624</i>	-	-	<i>8,309,532</i>
Qeveria qendrore	-	-	-	-
Qeveria lokale	-	-	-	93,299
Banka qendrore	-	-	-	-
Bankat	-	-	-	-
Shoqëritë e Kursim Kreditit	-	-	-	-
Korporata të tjera financiare (përveç shoqërive të sigurimit dhe fondeve të pensionit)	-	-	-	1,576,512
Shoqëritë e sigurimit dhe fondet e pensionit	-	-	-	-
Korporata jofinanciare publike	-	-	-	-
Korporata jofinanciare private	-	-	-	1,557,704
Individët +institucionet jo me qëllim fitimi që u shërbejnë individëve	10,624	-	-	5,082,017
VALUTE	-	-	-	2,591,791
Qeveria qendrore	-	-	-	-
Qeveria lokale	-	-	-	-
Banka qendrore	-	-	-	-
Bankat	-	-	-	-
Shoqëritë e Kursim Kreditit	-	-	-	-
Korporata të tjera financiare (përveç shoqërive të sigurimit dhe fondeve të pensionit)	-	-	-	-
Shoqëritë e sigurimit dhe fondet e pensionit	-	-	-	-
Korporata jofinanciare publike	-	-	-	-
Korporata jofinanciare private	-	-	-	2,033,353
Individët dhe institucionet jo me qëllim fitimi që u shërbejnë individëve	-	-	-	558,438

KLASIFIKIMI I PORTOFOLIT TË KREDIVE SIPAS SHPËRNDARJES GJEOGRAFIKE (15)

(000/ lekë)	Rrethi Skrapar	Rrethi Tepelenë	Rrethi Tropojë	Total BKT Albania
HUA_AFATGJATE	8,488	-	-	68,417,549
ALL	8,488	-	-	42,052,426
Qeveria qendrore	-	-	-	6,633
Qeveria lokale	-	-	-	-
Banka qendrore	-	-	-	-
Bankat	-	-	-	-
Shoqëritë e Kursim Kreditit	-	-	-	-
Korporata të tjera financiare (përveç shoqërive të sigurimit dhe fondeve të pensionit)	-	-	-	318,137
Shoqëritë e sigurimit dhe fondet e pensionit	-	-	-	-
Korporata jofinanciare publike	-	-	-	459,202
Korporata jofinanciare private	-	-	-	10,791,387
Individët dhe institucionet jo me qëllim fitimi që u shërbejnë individëve	8,488	-	-	30,477,067
VALUTE	-	-	-	26,365,124
Qeveria qendrore	-	-	-	-
Qeveria lokale	-	-	-	-
Banka qendrore	-	-	-	-
Bankat	-	-	-	-
Shoqëritë e Kursim Kreditit	-	-	-	-
Korporata të tjera financiare (përveç shoqërive të sigurimit dhe fondeve të pensionit)	-	-	-	-
Shoqëritë e sigurimit dhe fondet e pensionit	-	-	-	-
Korporata jofinanciare publike	-	-	-	-
Korporata jofinanciare private	-	-	-	14,555,476
Individët dhe institucionet jo me qëllim fitimi që u shërbejnë individëve	-	-	-	11,809,648
TOTALI	21,279	-	-	90,398,797

* Të dhënat paraqesin totalin e huave të BKT Shqipëri pa përfshirë huatë ndërkombëtare.

KLASIFIKIMI I PORTOFOLIT TË KREDIVE SIPAS SEKTORËVE TE EKONOMISË (1)

(000/ lekë)	Rrethi Tiranë	Rrethi Durrës	Rrethi Elbasan	Rrethi Shkodër	Rrethi Korcë	Rrethi Vlorë	Rrethi Lushnjë	Rrethi Gjirokastër	Rrethi Fier
Korporata jofinanciare private	29,815,609	939,859	476,860	86,803	251,555	831,317	328,984	2,073	95,207
Bujqësia, Pyjet, Peshkimi	47	-	2,015	-	27,089	9,806	5,741	-	730
Industria nxjerrëse	1,301,134	-	-	44	-	-	-	-	-
Industria përpunuese	601,170	628,166	148,269	8,737	76,660	31,621	28,966	17	2,165
Energjia elektrike, furnizimi me gaz, avull dhe ajër i kondicionuar	4,793,533	-	-	-	61,830	2,014	-	-	-
Furnizimi me ujë, aktivitete të trajtimit dhe menaxhimit të mbeturinave, mbetjeve	41,922	-	-	-	-	-	-	-	-
Ndërtimi	10,746,370	76,478	14,500	9,649	37,043	276,367	6,509	-	28,801
Tregtia me shumicë dhe me pakicë; Riparimi i automjeteve dhe motoçikletave	3,045,405	217,143	75,319	11,731	48,933	455,278	287,683	2,055	61,743
Transporti dhe magazinimi	2,995,068	-	-	-	-	14,187	-	-	1,767
Akomodimi dhe shërbimi ushqimor	2,005,502	7,016	45,142	15,929	-	39,823	-	-	-
Informacioni dhe komunikacioni	56,309	9,571	-	995	-	-	85	-	-
Aktivitete financiare dhe të sigurimit	-	-	-	-	-	-	-	-	-
Aktivitete të pasurive të paluajtëshme	4,076,616	-	157,819	1,069	-	-	-	-	-
Aktivitete profesionale, shkencore dhe teknike	23,971	-	-	-	-	-	-	-	-
Shërbime administrative dhe mbështetëse	3,828	1,485	33,796	570	-	1,477	-	-	-
Administrimi publik dhe mbrojtja; Sigurimi social i detyrueshëm	-	-	-	-	-	-	-	-	-
Arsimi	46,644	-	-	33,355	-	-	-	-	-
Shëndetësia dhe aktivitete të punës sociale	8,628	-	-	-	-	744	-	-	-
Arte, argëtim dhe çlodhje	53,457	-	-	-	-	-	-	-	-
Aktivitete të tjera shërbimi	16,004	-	-	4,723	-	-	-	-	-
Aktivitetet të familjeve si punëdhënës; Aktivitete të prodhimit të mallrave e shërbimeve të pandryshueshme të familjeve për përdorimin e vet	-	-	-	-	-	-	-	-	-
Aktivitete të organizatave dhe organizmave ndërkombëtare	-	-	-	-	-	-	-	-	-

KLASIFIKIMI I PORTOFOLIT TË KREDIVE SIPAS SEKTORËVE TE EKONOMISË (2)

(000/ lekë)	Rrethi Tiranë	Rrethi Durrës	Rrethi Elbasan	Rrethi Shkodër	Rrethi Korcë	Rrethi Vlorë	Rrethi Lushnjë	Rrethi Gjirokastrë	Rrethi Fier
Korporata jofinanciare publike	3,994,576	-	-	-	-	-	-	-	-
Bujqësia, Pyjet, Peshkimi	-	-	-	-	-	-	-	-	-
Industria nxjerrëse	-	-	-	-	-	-	-	-	-
Industria përpunuese	-	-	-	-	-	-	-	-	-
Energjia elektrike, furnizimi me gaz, avull dhe ajër i kondicionuar	2,671,067	-	-	-	-	-	-	-	-
Furnizimi me ujë, aktivitete të trajtimit dhe menaxhimit të mbeturinave, mbetjeve	1,323,509	-	-	-	-	-	-	-	-
Ndërtimi	-	-	-	-	-	-	-	-	-
Tregtia me shumicë dhe me pakicë; Riparimi i automjeteve dhe motoçikletave	-	-	-	-	-	-	-	-	-
Transporti dhe magazinimi	-	-	-	-	-	-	-	-	-
Akomodimi dhe shërbimi ushqimor	-	-	-	-	-	-	-	-	-
Informacioni dhe komunikacioni	-	-	-	-	-	-	-	-	-
Aktivitete financiare dhe të sigurimit	-	-	-	-	-	-	-	-	-
Aktivitete të pasurive të paluajtëshme	-	-	-	-	-	-	-	-	-
Aktivitete profesionale, shkencore dhe teknike	-	-	-	-	-	-	-	-	-
Shërbime administrative dhe mbështetëse	-	-	-	-	-	-	-	-	-
Administrimi publik dhe mbrojtja; Sigurimi social i detyrueshëm	-	-	-	-	-	-	-	-	-
Arsimi	-	-	-	-	-	-	-	-	-
Shëndetësia dhe aktivitete të punës sociale	-	-	-	-	-	-	-	-	-
Arte, argëtim dhe çlodhje	-	-	-	-	-	-	-	-	-
Aktivitete të tjera shërbimi	-	-	-	-	-	-	-	-	-
Aktivitetet të familjeve si punëdhënës; Aktivitete të prodhimit të mallrave e shërbimeve të pandryshueshme të familjeve për përdorimin e vet	-	-	-	-	-	-	-	-	-
Aktivitete të organizatave dhe organizmave ndërkombëtare	-	-	-	-	-	-	-	-	-
Individë + Institucionet jo me qëllim fitimi që u shërbejnë individëve	31,783,640	3,401,240	1,766,898	1,628,011	1,113,169	2,252,272	445,369	473,381	1,208,760
Hua konsumatore	4,201,755	751,078	556,154	335,302	301,414	431,738	129,011	122,594	176,629
Hua për blerje banesash	25,814,929	2,290,326	1,063,831	1,115,113	733,857	1,613,326	229,469	282,557	929,299
Hua të tjera	1,766,957	359,836	146,912	177,596	77,898	207,208	86,888	68,231	102,832
Totali	65,593,825	4,341,099	2,243,758	1,714,814	1,364,724	3,083,589	774,353	475,454	1,303,966

KLASIFIKIMI I PORTOFOLIT TË KREDIVE SIPAS SEKTORËVE TE EKONOMISË (3)

(000/ lekë)	Rrethi Berat	Rrethi Pogradec	Rrethi Sarandë	Rrethi Peshkopi	Rrethi Kukës	Rrethi Lezhë	Rrethi Burrel	Rrethi Kavajë	Rrethi Përmet
Korporata jofinanciare private	45,176	36,121	17,842	129,720	31,263	41,748	-	56,206	-
Bujqësia, Pyjet, Peshkimi	-	-	-	-	-	-	-	-	-
Industria nxjerrëse	-	-	-	-	-	-	-	-	-
Industria përpunuese	27,942	-	2,995	670	6,669	-	-	6,507	-
Energjia elektrike, furnizimi me gaz, avull dhe ajër i kondicionuar	-	-	-	-	-	-	-	-	-
Furnizimi me ujë, aktivitete të trajtimit dhe menaxhimit të mbeturinave, mbetjeve	-	-	-	-	-	-	-	-	-
Ndërtimi	8,243	-	0	-	-	-	-	3,897	-
Tregtia me shumicë dhe me pakicë; Riparimi i automjeteve dhe motoçikletave	1,210	36,121	2,304	128,494	24,594	41,748	-	13,443	-
Transporti dhe magazinimi	-	-	-	-	-	-	-	-	-
Akomodimi dhe shërbimi ushqimor	7,781	-	12,543	-	-	-	-	29,288	-
Informacioni dhe komunikacioni	-	-	-	-	-	-	-	-	-
Aktivitetet financiare dhe të sigurimit	-	-	-	-	-	-	-	-	-
Aktivitetet të pasurive të paluajtëshme	-	-	-	-	-	-	-	-	-
Aktivitetet profesionale, shkencore dhe teknike	-	-	-	-	-	-	-	-	-
Shërbime administrative dhe mbështetëse	-	-	-	557	-	-	-	3,070	-
Administrimi publik dhe mbrojtja; Sigurimi social i detyrueshëm	-	-	-	-	-	-	-	-	-
Arsimi	-	-	-	-	-	-	-	-	-
Shëndetësia dhe aktivitete të punës sociale	-	-	-	-	-	-	-	-	-
Arte, argëtim dhe çlodhje	-	-	-	-	-	-	-	-	-
Aktivitetet e tjera shërbimi	-	-	-	-	-	-	-	-	-
Aktivitetet të familjeve si punëdhënës; Aktivitetet të prodhimit të mallrave e shërbimeve të pandryshueshme të familjeve për përdorimin e vet	-	-	-	-	-	-	-	-	-
Aktivitetet të organizatave dhe organizmave ndërkombëtare	-	-	-	-	-	-	-	-	-

KLASIFIKIMI I PORTOFOLIT TË KREDIVE SIPAS SEKTORËVE TE EKONOMISË (4)

(000/ lekë)	Rrethi Berat	Rrethi Pogradec	Rrethi Sarandë	Rrethi Peshkopi	Rrethi Kukës	Rrethi Lezhë	Rrethi Burrel	Rrethi Kavajë	Rrethi Përmet
Korporata jofinanciare publike	-	-	-	-	-	-	-	-	-
Bujqësia, Pyjet, Peshkimi	-	-	-	-	-	-	-	-	-
Industria nxjerrëse	-	-	-	-	-	-	-	-	-
Industria përpunuese	-	-	-	-	-	-	-	-	-
Energjia elektrike, furnizimi me gaz, avull dhe ajër i kondicionuar	-	-	-	-	-	-	-	-	-
Furnizimi me ujë, aktivitete të trajtimit dhe menaxhimit të mbeturinave, mbetjeve	-	-	-	-	-	-	-	-	-
Ndërtimi	-	-	-	-	-	-	-	-	-
Tregtia me shumicë dhe me pakicë; Riparimi i automjeteve dhe motoçikletave	-	-	-	-	-	-	-	-	-
Transporti dhe magazinimi	-	-	-	-	-	-	-	-	-
Akomodimi dhe shërbimi ushqimor	-	-	-	-	-	-	-	-	-
Informacioni dhe komunikacioni	-	-	-	-	-	-	-	-	-
Aktivitete financiare dhe të sigurimit	-	-	-	-	-	-	-	-	-
Aktivitete të pasurive të paluajtëshme	-	-	-	-	-	-	-	-	-
Aktivitete profesionale, shkencore dhe teknike	-	-	-	-	-	-	-	-	-
Shërbime administrative dhe mbështetëse	-	-	-	-	-	-	-	-	-
Administrimi publik dhe mbrojtja; Sigurimi social i detyrueshëm	-	-	-	-	-	-	-	-	-
Arsimi	-	-	-	-	-	-	-	-	-
Shëndetësia dhe aktivitete të punës sociale	-	-	-	-	-	-	-	-	-
Arte, argëtim dhe çlodhje	-	-	-	-	-	-	-	-	-
Aktivitete të tjera shërbimi	-	-	-	-	-	-	-	-	-
Aktivitetet të familjeve si punëdhënës; Aktivitete të prodhimit të mallrave e shërbimeve të pandryshueshme të familjeve për përdorimin e vet	-	-	-	-	-	-	-	-	-
Aktivitete të organizatave dhe organizmave ndërkombëtare	-	-	-	-	-	-	-	-	-
Individë + Institucionet jo me qëllim fitimi që u shërbejnë individëve	638,889	476,939	720,824	327,631	252,088	729,132	-	612,298	-
Hua konsumatore	117,939	94,850	45,812	94,886	57,954	77,014	-	200,027	-
Hua për blerje banesash	481,807	351,050	409,013	223,546	175,458	622,370	-	319,823	-
Hua të tjera	39,143	31,039	265,998	9,199	18,676	29,748	-	92,448	-
Totali	684,065	513,060	738,665	457,351	283,352	770,881	-	668,503	-

KLASIFIKIMI I PORTOFOLIT TË KREDIVE SIPAS SEKTORËVE TE EKONOMISË (5)

(000/ lekë)	Rrethi Gramsh	Rrethi Librazhd	Rrethi Devoll	Rrethi Kuçovë	Rrethi Mallakastër	Rrethi Malësi e Madhe	Rrethi Delvinë	Rrethi Mirditë	Rrethi Laç
Korporata jofinanciare private	15,101	76,339	-	-	-	-	-	34,945	2,553
Bujqësia, Pyjet, Peshkimi	1,076	-	-	-	-	-	-	-	-
Industria nxjerrëse	-	-	-	-	-	-	-	-	-
Industria përpunuese	-	-	-	-	-	-	-	21,901	-
Energjia elektrike, furnizimi me gaz, avull dhe ajër i kondicionuar	-	-	-	-	-	-	-	-	-
Furnizimi me ujë, aktivitete të trajtimit dhe menaxhimit të mbeturinave, mbetjeve	-	-	-	-	-	-	-	-	-
Ndërtimi	5,148	60,020	-	-	-	-	-	13,043	-
Tregtia me shumicë dhe me pakicë; Riparimi i automjeteve dhe motoçikletave	8,877	16,319	-	-	-	-	-	-	2,553
Transporti dhe magazinimi	-	-	-	-	-	-	-	-	-
Akomodimi dhe shërbimi ushqimor	-	-	-	-	-	-	-	-	-
Informacioni dhe komunikacioni	-	-	-	-	-	-	-	-	-
Aktivite financiare dhe të sigurimit	-	-	-	-	-	-	-	-	-
Aktivite të pasurive të paluajtëshme	-	-	-	-	-	-	-	-	-
Aktivite profesionale, shkencore dhe teknike	-	-	-	-	-	-	-	-	-
Shërbime administrative dhe mbështetëse	-	-	-	-	-	-	-	-	-
Administrimi publik dhe mbrojtja; Sigurimi social i detyrueshëm	-	-	-	-	-	-	-	-	-
Arsimi	-	-	-	-	-	-	-	-	-
Shëndetësia dhe aktivitete të punës sociale	-	-	-	-	-	-	-	-	-
Arte, argëtim dhe çlodhje	-	-	-	-	-	-	-	-	-
Aktivite të tjera shërbimi	-	-	-	-	-	-	-	-	-
Aktivitetet të familjeve si punëdhënës; Aktivite të prodhimit të mallrave e shërbimeve të pandryshueshme të familjeve për përdorimin e vet	-	-	-	-	-	-	-	-	-
Aktivite të organizatave dhe organizmave ndërkombëtare	-	-	-	-	-	-	-	-	-

KLASIFIKIMI I PORTOFOLIT TË KREDIVE SIPAS SEKTORËVE TE EKONOMISË (6)

(000/ lekë)	Rrethi Gramsh	Rrethi Librazhd	Rrethi Devoll	Rrethi Kuçovë	Rrethi Mallakastër	Rrethi Malësi e Madhe	Rrethi Delvinë	Rrethi Mirditë	Rrethi Laç
Korporata jofinanciare publike	-	-	-	-	-	-	-	-	-
Bujqësia, Pyjet, Peshkimi	-	-	-	-	-	-	-	-	-
Industria nxjerrëse	-	-	-	-	-	-	-	-	-
Industria përpunuese	-	-	-	-	-	-	-	-	-
Energjia elektrike, furnizimi me gaz, avull dhe ajër i kondicionuar	-	-	-	-	-	-	-	-	-
Furnizimi me ujë, aktivitete të trajtimit dhe menaxhimit të mbeturinave, mbetjeve	-	-	-	-	-	-	-	-	-
Ndërtimi	-	-	-	-	-	-	-	-	-
Tregtia me shumicë dhe me pakicë; Riparimi i automjeteve dhe motoçikletave	-	-	-	-	-	-	-	-	-
Transporti dhe magazinimi	-	-	-	-	-	-	-	-	-
Akomodimi dhe shërbimi ushqimor	-	-	-	-	-	-	-	-	-
Informacioni dhe komunikacioni	-	-	-	-	-	-	-	-	-
Aktivitete financiare dhe të sigurimit	-	-	-	-	-	-	-	-	-
Aktivitete të pasurive të paluajtëshme	-	-	-	-	-	-	-	-	-
Aktivitete profesionale, shkencore dhe teknike	-	-	-	-	-	-	-	-	-
Shërbime administrative dhe mbështetëse	-	-	-	-	-	-	-	-	-
Administrimi publik dhe mbrojtja; Sigurimi social i detyrueshëm	-	-	-	-	-	-	-	-	-
Arsimi	-	-	-	-	-	-	-	-	-
Shëndetësia dhe aktivitete të punës sociale	-	-	-	-	-	-	-	-	-
Arte, argëtim dhe çlodhje	-	-	-	-	-	-	-	-	-
Aktivitete të tjera shërbimi	-	-	-	-	-	-	-	-	-
Aktivitetet të familjeve si punëdhënës; Aktivitete të prodhimit të mallrave e shërbimeve të pandryshueshme të familjeve për përdorimin e vet	-	-	-	-	-	-	-	-	-
Aktivitete të organizatave dhe organizmave ndërkombëtare	-	-	-	-	-	-	-	-	-
Individë + Institucionet jo me qëllim fitimi që u shërbejnë individëve	175,020	323,384	-	77,899	-	-	65,071	232,996	264,934
Hua konsumatore	28,398	63,365	-	17,158	-	-	9,832	36,043	76,800
Hua për blerje banesash	134,627	230,177	-	55,304	-	-	36,238	166,156	177,859
Hua të tjera	11,994	29,842	-	5,437	-	-	19,002	30,797	10,274
Totali	190,121	399,723	-	77,899	-	-	65,071	267,940	267,487

KLASIFIKIMI I PORTOFOLIT TË KREDIVE SIPAS SEKTORËVE TE EKONOMISË (7)

(000/ lekë)	Rrethi Ballsh	Rrethi Bilisht	Rrethi Bulqizë	Rrethi Ersekë	Rrethi Has	Rrethi Koplík	Rrethi Krujë	Rrethi Peqin	Rrethi Pukë
Korporata jofinanciare private	-	23,534	-	-	-	41,249	32,928	1,012	-
Bujqësia, Pyjet, Peshkimi	-	-	-	-	-	-	-	-	-
Industria nxjerrëse	-	-	-	-	-	-	-	-	-
Industria përpunuese	-	-	-	-	-	-	6,085	-	-
Energjia elektrike, furnizimi me gaz, avull dhe ajër i kondicionuar	-	-	-	-	-	-	14	-	-
Furnizimi me ujë, aktivitete të trajtimit dhe menaxhimit të mbeturinave, mbetjeve	-	-	-	-	-	-	-	-	-
Ndërtimi	-	-	-	-	-	-	-	-	-
Tregtia me shumicë dhe me pakicë; Riparimi i automjeteve dhe motoçikletave	-	23,534	-	-	-	-	26,829	-	-
Transporti dhe magazinimi	-	-	-	-	-	-	-	1,012	-
Akomodimi dhe shërbimi ushqimor	-	-	-	-	-	40,674	-	-	-
Informacioni dhe komunikacioni	-	-	-	-	-	-	-	-	-
Aktivitete financiare dhe të sigurimit	-	-	-	-	-	-	-	-	-
Aktivitete të pasurive të paluajtëshme	-	-	-	-	-	-	-	-	-
Aktivitete profesionale, shkencore dhe teknike	-	-	-	-	-	-	-	-	-
Shërbime administrative dhe mbështetëse	-	-	-	-	-	575	-	-	-
Administrimi publik dhe mbrojtja; Sigurimi social i detyrueshëm	-	-	-	-	-	-	-	-	-
Arsimi	-	-	-	-	-	-	-	-	-
Shëndetësia dhe aktivitete të punës sociale	-	-	-	-	-	-	-	-	-
Arte, argëtim dhe çlodhje	-	-	-	-	-	-	-	-	-
Aktivitete të tjera shërbimi	-	-	-	-	-	-	-	-	-
Aktivitetet të familjeve si punëdhënës; Aktivitete të prodhimit të mallrave e shërbimeve të pandryshueshme të familjeve për përdorimin e vet	-	-	-	-	-	-	-	-	-
Aktivitete të organizatave dhe organizmave ndërkombëtare	-	-	-	-	-	-	-	-	-

KLASIFIKIMI I PORTOFOLIT TË KREDIVE SIPAS SEKTORËVE TE EKONOMISË (8)

(000/ lekë)	Rrethi Ballsh	Rrethi Bilisht	Rrethi Bulqizë	Rrethi Ersekë	Rrethi Has	Rrethi Kopluk	Rrethi Krujë	Rrethi Peqin	Rrethi Pukë
Korporata jofinanciare publike	-	-	-	-	-	-	-	-	-
Bujqësia, Pyjet, Peshkimi	-	-	-	-	-	-	-	-	-
Industria nxjerrëse	-	-	-	-	-	-	-	-	-
Industria përpunuese	-	-	-	-	-	-	-	-	-
Energjia elektrike, furnizimi me gaz, avull dhe ajër i kondicionuar	-	-	-	-	-	-	-	-	-
Furnizimi me ujë, aktivitete të trajtimit dhe menaxhimit të mbeturinave, mbetjeve	-	-	-	-	-	-	-	-	-
Ndërtimi	-	-	-	-	-	-	-	-	-
Tregtia me shumicë dhe me pakicë; Riparimi i automjeteve dhe motoçikletave	-	-	-	-	-	-	-	-	-
Transporti dhe magazinimi	-	-	-	-	-	-	-	-	-
Akomodimi dhe shërbimi ushqimor	-	-	-	-	-	-	-	-	-
Informacioni dhe komunikacioni	-	-	-	-	-	-	-	-	-
Aktivitete financiare dhe të sigurimit	-	-	-	-	-	-	-	-	-
Aktivitete të pasurive të paluajtëshme	-	-	-	-	-	-	-	-	-
Aktivitete profesionale, shkencore dhe teknike	-	-	-	-	-	-	-	-	-
Shërbime administrative dhe mbështetëse	-	-	-	-	-	-	-	-	-
Administrimi publik dhe mbrojtja; Sigurimi social i detyrueshëm	-	-	-	-	-	-	-	-	-
Arsimi	-	-	-	-	-	-	-	-	-
Shëndetësia dhe aktivitete të punës sociale	-	-	-	-	-	-	-	-	-
Arte, argëtim dhe çlodhje	-	-	-	-	-	-	-	-	-
Aktivitete të tjera shërbimi	-	-	-	-	-	-	-	-	-
Aktivitetet të familjeve si punëdhënës; Aktivitete të prodhimit të mallrave e shërbimeve të pandryshueshme të familjeve për përdorimin e vet	-	-	-	-	-	-	-	-	-
Aktivitete të organizatave dhe organizmave ndërkombëtare	-	-	-	-	-	-	-	-	-
Individë + Institucionet jo me qëllim fitimi që u shërbejnë individëve	-	88,231	-	-	-	152,509	694,563	244,584	-
Hua konsumatore	-	18,888	-	-	-	36,208	186,594	84,756	-
Hua për blerje banesash	-	51,721	-	-	-	97,245	421,076	145,381	-
Hua të tjera	-	17,622	-	-	-	19,056	86,893	14,448	-
Totali	-	111,765	-	-	-	193,758	727,491	245,596	-

KLASIFIKIMI I PORTOFOLIT TË KREDIVE SIPAS SEKTORËVE TË EKONOMISË (9)

(000/ lekë)	Rrethi Skrapar	Rrethi Tepelenë	Rrethi Tropojë	Total BKT Albania
Korporata jofinanciare private	-	-	-	33,414,003
Bujqësia, Pyjet, Peshkimi	-	-	-	46,503
Industria nxjerrëse	-	-	-	1,301,177
Industria përpunuese	-	-	-	1,598,540
Energjia elektrike, furnizimi me gaz, avull dhe ajër i kondicionuar	-	-	-	4,857,391
Furnizimi me ujë, aktivitete të trajtimit dhe menaxhimit të mbeturinave, mbetjeve	-	-	-	41,922
Ndërtimi	-	-	-	11,286,070
Tregtia me shumicë dhe me pakicë; Riparimi i automjeteve dhe motoçikletave	-	-	-	4,531,318
Transporti dhe magazinimi	-	-	-	3,012,035
Akomodimi dhe shërbimi ushqimor	-	-	-	2,203,697
Informacioni dhe komunikacioni	-	-	-	66,960
Aktivitete financiare dhe të sigurimit	-	-	-	-
Aktivitete të pasurive të paluajtëshme	-	-	-	4,235,504
Aktivitete profesionale, shkencore dhe teknike	-	-	-	23,971
Shërbime administrative dhe mbështetëse	-	-	-	45,358
Administrimi publik dhe mbrojtja; Sigurimi social i detyrueshëm	-	-	-	-
Arsimi	-	-	-	80,000
Shëndetësia dhe aktivitete të punës sociale	-	-	-	9,373
Arte, argëtim dhe çlodhje	-	-	-	53,457
Aktivitete të tjera shërbimi	-	-	-	20,728
Aktivitetet të familjeve si punëdhënës; Aktivitete të prodhimit të mallrave e shërbimeve të pandryshueshme të familjeve për përdorimin e vet	-	-	-	-
Aktivitete të organizatave dhe organizmave ndërkombëtare	-	-	-	-

KLASIFIKIMI I PORTOFOLIT TË KREDIVE SIPAS SEKTORËVE TE EKONOMISË (10)

(000/ lekë)	Rrethi Skrapar	Rrethi Tepelenë	Rrethi Tropojë	Total BKT Albania
Korporata jofinanciare publike	-	-	-	3,994,576
Bujqësia, Pyjet, Peshkimi	-	-	-	-
Industria nxjerrëse	-	-	-	-
Industria përpunuese	-	-	-	-
Energjia elektrike, furnizimi me gaz, avull dhe ajër i kondicionuar	-	-	-	2,671,067
Furnizimi me ujë, aktivitete të trajtimit dhe menaxhimit të mbeturinave, mbetjeve	-	-	-	1,323,509
Ndërtimi	-	-	-	-
Tregtia me shumicë dhe me pakicë; Riparimi i automjeteve dhe motoçikletave	-	-	-	-
Transporti dhe magazinimi	-	-	-	-
Akomodimi dhe shërbimi ushqimor	-	-	-	-
Informacioni dhe komunikacioni	-	-	-	-
Aktivitete financiare dhe të sigurimit	-	-	-	-
Aktivitete të pasurive të paluajtëshme	-	-	-	-
Aktivitete profesionale, shkencore dhe teknike	-	-	-	-
Shërbime administrative dhe mbështetëse	-	-	-	-
Administrimi publik dhe mbrojtja; Sigurimi social i detyrueshëm	-	-	-	-
Arsimi	-	-	-	-
Shëndetësia dhe aktivitete të punës sociale	-	-	-	-
Arte, argëtim dhe çlodhje	-	-	-	-
Aktivitete të tjera shërbimi	-	-	-	-
Aktivitetet të familjeve si punëdhënës; Aktivitete të prodhimit të mallrave e shërbimeve të pandryshueshme të familjeve për përdorimin e vet	-	-	-	-
Aktivitete të organizatave dhe organizmave ndërkombëtare	-	-	-	-
Individë + Institucionet jo me qëllim fitimi që u shërbejnë individëve	21,279	-	-	50,171,011
Hua konsumatore	12,523	-	-	8,264,725
Hua për blerje banesash	7,798	-	-	38,179,357
Hua të tjera	958	-	-	3,726,930
Totali	21,279	-	-	87,579,590

* Të dhënat paraqesin totalin e huave të BKT Shqipëri pa përfshirë huatë ndërkombëtare.

Kreditë që u ka kaluar afati & kreditë me probleme sipas sektorit të ekonomisë (000/lekë)

Kreditë që u ka kaluar afati & me probleme sipas sektorit të ekonomisë	Teprica e kredisë	Fondet rezervë
Bujqësia, Pyjet, Peshkimi	105,963	62,432
Industria nxjerrëse	1,255,104	125,510
Industria përpunuese	469,384	117,132
Energjia elektrike, furnizimi me gaz, avull dhe ajër i kondicionuar	104,741	1,047
Ndërtimi	348,797	35,340
Arsimi	33,339	33,339
Tregtia me shumicë dhe me pakicë; Riparimi i automjeteve dhe motoçikletave	379,801	69,396
Transporti dhe magazinimi	52,525	4,033
Akomodimi dhe shërbimi ushqimor	1,338,180	1,225,803
Informacioni dhe komunikacioni	1,582	1,582
Aktivite profesionale, shkencore dhe teknike	1,098	1,087
Shërbime administrative dhe mbështetëse	50,843	50,336
Shëndetësia dhe aktivitete të punës sociale	22,716	11,627
Aktivite të tjera shërbimi	30,944	15,475
Aktivite të pasurive të paluajtëshme	-	-
Administrimi publik dhe mbrojtja; Sigurimi social i detyrueshëm	225	112
Aktivite financiare dhe të sigurimit	51	42
Aktivitetet të familjeve si punëdhënës; Aktivite të prodhimit të mallrave e shërbimeve të pandryshueshme të familjeve për përdorimin e vet	-	-
Kredi Konsumatore	1,488,110	453,392
Kredi per Blerje Banesash	3,460,891	356,671
Total	9,144,294	2,564,356

Kreditë që u ka kaluar afati & kreditë me probleme sipas shpërndarjes gjeografike (000/lekë)

Rrethi	Teprica e kredisë	Fondet rezervë
BERAT	98,265	24,078
BILISHT	33,611	7,155
DELVINE	8,813	1,875
DURRES	276,283	52,714
ELBASAN	295,713	136,043
FIER	189,447	63,147
GJIROKASTER	130,582	31,421
GRAMSH	12,050	969
KAVAJE	134,294	26,680
KOPLIK	5,415	1,448
KORCE	167,121	32,085
KRUJE	105,434	20,380
KUCOVE	10,008	5,393

KUKES	44,874	7,548
LAC	27,355	9,257
LEZHE	145,119	46,929
LIBRAZHD	35,301	2,359
LUSHNJE	106,577	32,440
MIRDITE	67,902	1,845
PEQIN	57,196	15,443
PESHKOPI	29,271	1,991
POGRADEC	48,131	3,472
SARANDE	111,761	27,931
SHKODER	422,543	127,690
SKRAPAR	1,399	1,087
TIRANE	6,132,729	1,797,442
VLORE	447,100	85,534
TOTAL	9,144,294	2,564,356

FONDET REZERVË TË KRIJUARA NGA BANKA

(000/ lekë)	Teprica në fillim	Shtimi i provigjoneve	Rimarrje provigjone	Kreditë e fshira e gjatë periudhës	Korrigjime të tjera gjatë periudhës	Teprica në fund
FR për zhvlerësimin e bonove të përshtatshme për refinancim me Bankën Qendrore	-	-	-	-	-	-
FR për llog për t'u arkëtuar nga bankat, inst. e kreditit e inst. tjera fin me status të dyshimtë	32	33	-	-	32	33
FR për mbulimin e humbjeve nga huatë nënstandard	193,222	80,863	84,819	-	(200)	189,466
FR për mbulimin e humbjeve nga huatë e dyshimta	181,214	36,268	59,145	-	(18)	158,356
FR për mbulimin e humbjeve nga huatë e humbura	2,120,532	271,277	291,483	-	(2,346)	2,102,672
FR mbulimin e humbjeve nga llogarite për t'u arkëtuar prej Qeverisë Shqiptare e org tjera publike me status të dyshimtë	-	-	-	-	-	-
FR për llogarite për t'u arkëtuar të klientëve në status të dyshimtë përveç huave	-	-	-	-	-	-
FR për të mbuluar zhvlerësimin	5,840,466	519,934,824	519,940,243	-	(35,574)	5,870,621
FR për të mbuluar zhvlerësimin	-	-	-	-	-	-
FR për të mbuluar zhvlerësimin	14,964	960,101	938,475	-	158	36,433
FR për zhvlerësimin e mjeteve të tjera	2,946,828	261,904	18,737	-	950	3,189,046
FR për zhvlerësimin	-	-	-	-	-	-
FR për zhvlerësimin	-	-	-	-	-	-
FR për amortizimin e mjeteve të qëndrueshme	-	-	-	-	-	-
FR për rreziqe e shpenzime	2,666,326	1,156,558	1,088,545	-	(26,659)	2,760,999
FR specifike të tjera	80,057	-	2,359	-	1,838	75,860
Totali	14,043,642	522,701,831	522,423,805	-	(61,819)	14,383,487

Tabela 7: Rreziku i kredisë: Informacion për portofolin e kredisë sipas metodës standarde

Informacion cilësor (a)

Klasifikimi i ekspozimeve të librit të bankës, kryhet bazuar në Rregulloren Nr.48 “Për Raportin e Mjaftueshmërisë së Kapitalit”. Në tabelën e mëposhtme, janë dhënë klasat e ekspozimeve, sipas rrezikut që ato hasin, metodën që përdoret nga Banka për llogaritjet e kërkesës për kapital si dhe emrat e insitucioneve të vlerësimit të jashtëm të kredisë:

Klasat e ekspozimeve sipas llojit te rrezikut	Metoda e Zbatuar	ECAI i Përdorur
I. Rreziku i Kredisë		
A. Klasat e ekspozimit		
Ekspozime ose ekspozime të mundshme ndaj qeverive qendrore ose bankave qendrore	Metoda Standarte	Moody's; Fitch; S&P; JCR
Ekspozime ose ekspozime të mundshme ndaj qeverive rajonale ose autoriteteve lokale	Metoda Standarte	Moody's; Fitch; S&P; JCR
Ekspozime ose ekspozime të mundshme ndaj organeve administrative dhe ndërmarrjeve jo tregtare	Metoda Standarte	Moody's; Fitch; S&P; JCR
Ekspozime ose ekspozime të mundshme ndaj bankave shumëpalëshe të zhvillimit	Metoda Standarte	Moody's; Fitch; S&P; JCR
Ekspozime ose ekspozime të mundshme ndaj organizatave ndërkombëtare	Metoda Standarte	Moody's; Fitch; S&P; JCR
Ekspozime ose ekspozime të mundshme ndaj institucioneve të mbikëqyrura	Metoda Standarte	Moody's; Fitch; S&P; JCR
Ekspozime ose ekspozime të mundshme ndaj shoqërive tregtare (korporatave)	Metoda Standarte	Moody's; Fitch; S&P; JCR
Ekspozime ose ekspozime të mundshme ndaj portofoleve me pakicë (retail)	Metoda Standarte	-
Ekspozime ose ekspozime të mundshme të siguruar me kolateral pasuri të paluajtshme	Metoda Standarte	-
Ekspozime (kredi) me probleme	Metoda Standarte	-
Ekspozime ndaj kategorive të klasifikuara me rrezik të lartë	Metoda Standarte	-
Ekspozime në formën e obligacioneve të garantuara	Metoda Standarte	Moody's; Fitch; S&P; JCR
Ekspozime në pozicione të krijuara nga titullzimi (securitization)	Metoda Standarte	Moody's; Fitch; S&P
Ekspozime në formën e titujve të sipërmarrjeve të investimeve kolektive SIK	Metoda Standarte	Moody's; Fitch; S&P
Zëra të tjerë.	Metoda Standarte	-
B. Teknikat e zbutjes se rrezikut te kredise		
- Mbrojtja e financuar e kredise	Metoda gjithëpërfshirëse	-
C. Rreziku i kredisë së kundërpatisë		
- Kontrata per normat e interesit	Metoda e ekspozimit origjinal	-
- Kontrata për këmbimet valutore dhe kontratat që kanë lidhje me arin	Metoda e ekspozimit origjinal	-
- Kontrata te ngjashme me sipër që kanë lidhje me tregues ose indekse të tjerë reference	Metoda mark-to-market	-

II. Rreziku i Tregut	Metoda e Zbatuar	ECAI i Përdorur
A. Aktiviteti në librin e tregtueshëm		
- Rreziku i pozicionit		
i) Rreziku kapital për titujt e borxhit	Sipas rregullores	Moody's; Fitch; S&P; JCR
ii) Rreziku kapital për titujt e kapitalit dhe derivativët mbi titujt e kapitalit	Sipas rregullores	-
iii) Rreziku i përgjithshëm për titujt e borxhit	Metoda bazuar mbi maturitet	Na
iv) Rreziku i përgjithshëm për titujt e kapitalit dhe derivativët mbi titujt e kapitalit	Sipas rregullores	-
- Rreziku i përqendrimit	Sipas rregullores	-
B. Të gjitha pozicionet e bankës		
- Rreziku i kursit të këmbimit		
i) Pozicioni spot dhe forëard	Sipas rregullores	Na
ii) Pozicionet valutore aktuale në sipërmarrjet e investimeve kolektive	Na	Na
iii) Pozicioni në opsione	Na	Na
- Rreziku i pozicioneve në mallra	Na	Na
- Rreziku i shlyerjes	Sipas rregullores	Na
III. Rreziku Operacional	Metoda e Zbatuar	
Rreziku Operacional	Metoda e treguesit të thjeshtë	Na

Banka llogarit kërkesen për kapital për rrezikun e kredisë bazuar në Rregulloren Nr. 48, datë 31.07.2013 “Për raportin e mjaftueshmërisë së kapitalit”. Vlerësimi i kërkesës për kapital për rrezikun e kredisë llogaritet sipas metodës standarde të përcaktuar në këtë rregullore. Banka pasi klasifikon çdo ekspozim të zërave, brenda dhe jashtë bilancit, llogarit klasat e ekspozimit pas zbritjes së fondeve kapital për mbulimin e humbjeve dhe në bazë të peshës së rrezikut të seciles klasë ekspozimi përcaktohet dhe kërkesa për kapital për rrezikun e kredisë. Bazë për përcaktimin e ekspozimeve sipas klasave të përcaktuara në rregullore, janë tipi i kredisë, qëllimi i financimit me kredi, lloji i pronës lënë si kolateral për sigurimin e kredisë, si dhe pronësia e kolateralit. Për Shtator 2023, Banka ka llogaritur kërkesen për kapital për rrezikun e kredisë sipas tabelës me poshtë:

Klasat e ekspozimeve per Rrezikun e Kredisë (000/lekë)	Totali i Aktiveve me rrezik (perpara faktoreve të konvertimit dhe ponderimeve)	Ekspozimet e Ponderuara me Rrezik
Ekspozime ose ekspozime të mundshme ndaj qeverive qendrore ose bankave qendrore	274,707,579	43,447,741
Ekspozime ose ekspozime të mundshme ndaj bankave shumepaleshe te zhvillimit	3,993,406	1,996,703
Ekspozime ose ekspozime të mundshme ndaj insitucioneve te mbikqyrura	119,984,193	62,001,781
Ekspozime ose ekspozime të mundshme ndaj organizatave ndërkombëtare	-	-
Ekspozime ose ekspozime të mundshme ndaj qeverive rajonale ose autoriteteve lokale	93,299	18,660
Ekspozime ose ekspozime të mundshme ndaj organeve administrative dhe ndërmarrjeve jo tregtare	-	-
Ekspozime ose ekspozime të mundshme ndaj shoqërive tregtare (korporatave)	79,320,514	66,930,523
Ekspozime ose ekspozime të mundshme ndaj portofoleve me pakicë (retail)	59,383,267	38,766,867
Ekspozime ose ekspozime të mundshme të siguruara me kolateral pasuri të paluajtshme	54,250,819	27,310,058
Ekspozime (kredi) me probleme	1,216,245	1,202,932
Ekspozime në formën e obligacioneve të garantuara	-	-
Ekspozime në formën e titujve të sipërmarrjeve të investimeve kolektive SIK	-	-
Ekspozime ndaj kategorive të klasifikuara me rrezik të lartë	11,255,226	14,769,330
Ekspozime ne zera te tjere	15,809,409	8,283,451
Totali (*)	620,013,957	264,728,046

(*) Totali i tabelës së mësipërme nuk kuadron me totalin e Rrezikut Të Kredisë - Asetet e Ponderuara me Rrezik (fq. 12) sepse në tabelën më lart nuk janë përfshirë zerrat: “Ekspozime Titullzimi” dhe “Rreziku i Kundërpartisë”.

Tabela 8: Teknikat e zbutjes së rrezikut

Banka llogarit vlerën e ekspozimit, në rastet kur ky ekspozim është subjekt i mbrojtjes së financuar të kredisë, duke konsideruar teknikat e zbutjes së rrezikut të kredisë, dhe më specifikisht - mbrojtjen e financuar të kredisë, në përputhje me kreun IV të rregullores Nr. 48, datë 31.07.2013 “Për raportin e mjaftueshmërisë së kapitalit”. Per qëllime të llogaritjes së shumave të ekspozimeve të ponderuara me rrezikun, për rrezikun e kredisë, gjatë zbatimit të metodës gjithëpërfshirëse të kolateralit financiar Banka merr në konsideratë mospërputhjet midis maturitetit të ekspozimit dhe atij të kolateralit financiar, mospërputhjen e monedhave si dhe rregullojnë luhatshmërinë e vlerës së kolateralit, me rezultatet e mëposhtme:

Klasat e ekspozimeve për Rrezikun e Kredisë dhe Kundërpartisë (000/lekë)	Totali i Aktiveve me rrezik (perpara faktoreve të konvertimit dhe ponderimeve)	Metodat e zbutjes së rrezikut të kredisë: Mbrojtja e financuar e kredisë, Metoda gjithëpërfshirëse e kolateralit financiar	Vlera e ekspozimit total pas aplikimit të metodave të zbutjes së rrezikut të kredisë
Ekspozime ose ekspozime të mundshme ndaj qeverive qendrore ose bankave qendrore	274,707,579	-	274,707,579
Ekspozime ose ekspozime të mundshme ndaj bankave shumepaleshe të zhvillimit	3,993,406	-	3,993,406
Ekspozime ose ekspozime të mundshme ndaj insitucioneve të mbikqyrura	119,984,193	2,244,240	117,739,953
Ekspozime ose ekspozime të mundshme ndaj qeverive rajonale ose autoriteteve lokale	93,299	-	93,299
Ekspozime ose ekspozime të mundshme ndaj organeve administrative dhe ndërmarrjeve jo tregtare	-	-	-
Ekspozime ose ekspozime të mundshme ndaj shoqërive tregtare (korporatave)	79,320,514	2,976,384	76,344,130
Ekspozime ose ekspozime të mundshme ndaj portofoleve me pakicë (retail)	59,383,267	4,061,278	55,321,989
Ekspozime ose ekspozime të mundshme të siguruara me kolateral pasuri të paluajtshme	54,250,819	-	54,250,819
Ekspozime (kredi) me probleme	1,216,245	22,405	1,193,840
Ekspozime ndaj kategorive të klasifikuara me rrezik të lartë	11,255,226	1,409,006	9,846,220
Ekspozime në zera të tjere	15,809,409	-	15,809,409
Totali	620,013,957	10,713,313	609,300,644

Tabela 9: Rreziku i kredisë së kundërpatisë

Banka, për të mbrojtur disa aspekte të aktivitetit me luhatshmëri të lartë dhe realizimin e fitimeve, ka investuar në tre tipe instrumentesh derivative mbi banak (OTC). Specifikisht këto instrumente janë:

- i- *Swap*-et e monedhës;
- ii- Kontrata të së ardhmes që kanë të bëjnë me titujt ose indekset në tituj;
- iii- Kontrata financiare të diferencave.

Këto instrumenta administrohen sipas përcaktimeve në Rregulloren Nr. 48, “Për Raportin e Mjaftueshmërisë së Kapitalit”, kreu VI Rreziku i kredisë së kundërpatisë. Sipas kësaj rregulloreje, vlera e ekspozimit të këtyre instrumentave llogaritet duket përdorur një nga dy metodat e mëposhtme:

- a) Metodën e ekspozimit original për *swap*-et e monedhës;
- b) Metodën e market-to-market për kontratat e së ardhmes mbi indekset në tituj dhe kontrata financiare të diferencave (CFD).

Në tabelën e mëposhtme, janë paraqitur vlerat e kërkesës për kapital për secilën prej klasave të aktiveve, të cilat mbartin rrezik kredie të kundërpatisë:

Rreziku i Kundërpatisë (000/leke)	30 Shtator 2023
Klasat e Ekspozimeve	Ekspozimet e Ponderuara me Rrezik
Ekspozime me Institucionet e Mbikqyrura	763,839
Kerkesa per Kapital per Rrezikun e Kunderpartise	763,839

Tabela 10: Titullzimi

Banka ka hartuar politikë të qartë për mënyrën e tregtimit, monitorimit, kontrollit dhe politikat kontabël për operacionet e titullzimit. Aktualisht, BKT-ja është e ekspozuar në një operacion titullzimi, ku është në rolin e investitorit në një skemë titullzimi.

I. Rreziku i Kredisë (000/leke)	ECAI i Njohur
A. Klasat e ekspozimit	
Ekspozime në pozicione të krijuara nga titullzimi (securitization)	Moody's; Fitch; S&P
- Emek Asset Fund	Na

Në tabelën e mëposhtme, janë dhënë ekspozimet që ka Banka në Titullzim:

Ekspozimi ne Titullzim 30/09/2023 (000/leke)	Ekspozimi Total
Ekspozimi Total	-
Kerkesa per kapital ne Titullzim	-

Tabela 11: Rreziqet e tregut: Informacion i përgjithshëm

Vlerësimi i kërkesës për kapital për rrezikut e tregut llogaritet bazuar në Rregulloren Nr. 48, “Për Raportin e Mjaftueshmërisë së Kapitalit”, kreu VII Rreziku i Tregut. Në përputhje me rregulloren dhe bazuar në strukturën e librit të bankës dhe librit të tregtueshëm, Banka llogarit kërkesën për kapital për rrezikun e tregut si shumë të:

- a) Kërkesës për kapital për aktivitetin në librin e tregtueshëm, nëse plotësohen kriteret sipas shënimit më poshtë:
 - i. Kërkesën për kapital për rreziqet e pozicionit;
 - ii. Kërkesën për kapital për rrezikun e përqendrimit.
- b) Kërkesës për kapital rregullator për të gjitha pozicionet e bankës (pozicione në librin e tregtueshëm dhe pozicione në librat e bankës), e cila përfshin:
 - i. Kërkesën për kapital për rrezikun e kursit të këmbimit;
 - ii. Kërkesën për kapital për rrezikun e shlyerjes.

Shënim: Banka llogarit kërkesë për kapital për aktivitetin në librin e tregtueshëm, siç specifikohet në kreun III të rregullores, në rast se plotësohen kushtet e mëposhtme:

- a) Gjatë dy gjashtëmuorëve të fundit, raporti i vlerës mesatare kontabël të librit të tregtueshëm ndaj totalit të aktivitetit nuk është më i lartë se 5%. Në asnjë kohë ky raport nuk është më i lartë se 6%;
- b) Gjatë dy gjashtëmuorëve të fundit, vlera mesatare kontabël e librit të tregtueshëm nuk është më e lartë se 15 milionë euro. Në asnjë kohë kjo vlerë nuk është më e lartë se 20 milionë Euro.

Rreziqet e Tregut (000/leke)	30.09.2023	
	Kërkesa për kapital	Ekspozimi i ponderuar me rrezik (Kërkesa për kapital *12.5)
Shuma e ekspozimeve të ponderuara me rrezik për rreziqet e tregut	951,567	11,894,579
Shuma e ekspozimit me rrezik për rrezikun e shlyerjes	-	-
Rreziku i shlyerjes në librin e bankës	-	-
Rreziku i shlyerjes në librin e tregtueshëm	-	-
Shuma e ekspozimit me rrezik për rrezikun e pozicionit, kursit të këmbimit dhe mallrave (SA)	951,567	11,894,579
Rreziku i pozicionit të titujve të borxhit	62,018	775,219
Rreziku i pozicionit të instrumentave të kapitalit	-	-
Rreziku i kursit të këmbimit	889,549	11,119,359
Rreziku i investimeve në mallra	-	-

Tabela 12: Rreziku operacional

Vlerësimi i kërkesës për kapital për rrezikut operacional llogaritet bazuar në Rregulloren Nr. 48, “Për Raportin e Mjaftueshmërisë së Kapitalit”, kreut VIII Rreziku Operacional, sipas metodës së treguesit bazik të përcaktuar në këtë rregullore. Sipas kësaj metode, kërkesa për kapital llogaritet si mesatarja e tre viteve të fundit të të ardhurës neto, sipas çdo periudhe raportuese. Kërkesa për kapital është bazuar në të ardhurën neto të viteve 2022, 2021 dhe 2020 dhe një koeficienti α prej 15%.

Rreziku Operacional (000/leke)	30.09.2023	
	Kërkesa për kapital	Ekspozimi i ponderuar me rrezik (Kërkesa për kapital *12.5)
Shuma e ekspozimit të ponderuar me rrezik për rrezikun operacional	2,315,020	28,937,748
Metoda e Treguesit Bazik (BIA)	2,315,020	28,937,748

Tabela 13: Rreziku likuiditetit

Banka ka ndërtuar sistemin e manaxhimit të rrezikut të likuiditetit bazuar në Rregulloren Nr. 71, “Për Administrimin e Rrezikut të Likuiditetit” dhe në politikën e miratuar së brendëshmi mbi “Menaxhimin e Rrezikut të Likuiditetit”. Politika e menaxhimit të rrezikut të likuiditetit përcakton autoritetet dhe funksionet e përfshira në procesin e menaxhimit të likuiditetit, duke specifikuar gjithashtu ndarjen dhe pavarësinë midis funksioneve të biznesit, operacionale dhe të monitorimit e kontrollit. Politika është aprovuar dhe rishikohet periodikisht nga Këshilli Drejtues dhe përgjegjësia i përket Komitetit të Aktiveve dhe Detyrimeve (ALCO).

Situata e likuiditetit monitorohet në baza ditore duke kontrolluar nivelin e aktiveve likuide ndaj pasiveve që maturohen për 12 muaj, si dhe ecurinë e flukseve (kumulative) hyrëse dhe dalëse, sipas supozimeve të përcaktuara së brendëshmi. Supozimet e brendshme të bankës marrin në konsideratë afatet kontraktuale të zërave të bilancit, sjelljen historike të klientëve të bankës në lidhje me shlyerjen e detyrimeve dhe rinovimin e depozitave dhe mundësinë e letrave më vlerë për tu konvertuar apo për të gjeneruar likuiditet.

Norma e Treguesit të Mbulimit me Likuiditetit 30.09.2023

In '000 ALL	ALL	Monedhat e rendesishme te huaja	Total
Rezerva e Likuiditetit	95,047,968	73,443,728	168,491,695
Flukset Dalese Neto	147,496,828	267,317,356	414,814,184
Ratio e Mbulimit me Likuiditet	64.44%	27.47%	40.62%

AKTIVET SIPAS MATURIMIT TË MBETUR

(000/ lekë)	Dite				Muaj			Vite		TOTALI
	1 (O/N)	2-7	8-15	16-30	1-3	3-6	6-12	1-5	> 5	
VEPRIME ME THESARIN DHE NDËRBANKARE	7,498,795	29,471,963	21,099	50,281,394	8,500,330	7,057,276	15,277,610	5,160,932	1,446,206	124,715,606
Arka	7,099,017	-	-	-	-	-	-	-	-	7,099,017
Llogari rrjedhëse në bankën qendrore	-	8,671,594	-	-	-	-	-	-	-	8,671,594
Rezerva të detyrueshme	-	-	-	36,770,839	-	-	-	-	-	36,770,839
Depozita në bankën qendrore	-	-	-	-	-	-	-	-	-	-
Hua për bankën qendrore	-	-	-	-	-	-	-	-	-	-
Llogari të tjera në bankën qendrore	-	-	-	-	-	-	-	-	-	-
Bono thesari	399,779	-	-	1,303,265	3,235,657	6,424,423	5,058,725	-	-	16,421,848
Bono të tjera të pranueshme për rifinancim me bankën qendrore	-	-	-	-	-	-	-	-	-	-
Llogari rrjedhëse në institucione financiare rezidente	-	-	-	-	-	-	-	-	-	-
Llogari rrjedhëse në institucione financiare jo rezidente	-	-	-	9,816,229	-	-	-	-	-	9,816,229
Depozita në institucione financiare rezidente	-	49,009	-	-	-	-	-	-	-	49,009
Depozita në institucione financiare jo rezidente	-	20,738,009	-	1,815,664	1,392,626	-	-	-	-	23,946,299
Hua për institucione financiare rezidente	-	6,396	15,989	54,742	182,609	217,320	1,149,855	1,052,967	37,200	2,717,077
Hua për institucione financiare jo rezidente	-	6,956	5,110	412	3,689,439	415,533	6,019,935	4,107,965	1,409,006	15,654,355
Llogari të tjera në institucione financiare	-	-	-	520,244	-	-	3,049,095	-	-	3,569,339
VEPRIMET ME KLIENTËT	604,838	1,254,596	508,468	2,719,130	4,257,606	6,314,710	27,061,034	67,855,426	47,081,961	157,657,771
Hua standarte	156,851	1,250,639	502,993	2,631,164	3,980,090	5,906,817	26,228,968	61,679,994	45,520,237	147,857,752
'- linje kredie	-	-	44	9,310	25,694	116,854	143,034	-	-	294,937
'- kredi me keste	156,851	1,250,639	502,949	2,621,853	3,954,396	5,789,962	26,085,934	61,679,994	45,520,237	147,562,816
Hua në ndjekje	447,988	3,957	5,475	87,966	277,516	407,893	832,067	2,486,342	825,612	5,374,816
'- linje kredie	-	-	-	-	-	-	-	-	-	-
'- kredi me keste	447,988	3,957	5,475	87,966	277,516	407,893	832,067	2,486,342	825,612	5,374,816
Hua nënstandard	-	-	-	-	-	-	-	823,801	399,888	1,223,689
Hua të dyshimta	-	-	-	-	-	-	-	313,375	130,268	443,643
Hua të humbura	-	-	-	-	-	-	-	2,551,915	205,956	2,757,870
Llogari të tjera të klientëve	-	-	-	-	-	-	-	-	-	-
VEPRIME ME ADMINISTRATËN PUBLIKE	-	526	-	6,103	12,219	17,570	26,275	27,723	9,516	99,932

Llogari rrjedhëse	-	-	-	-	-	-	-	-	-	-
Kredi	-	526	-	6,103	12,219	17,570	26,275	27,723	9,516	99,932
Llogari të tjera	-	-	-	-	-	-	-	-	-	-
TRANSAKSIONE TË LETRAVE ME VLERË	-	2,077,556	-	3,276,164	12,686,984	37,663,827	32,252,103	177,185,553	44,445,059	309,587,244
Letra me vlerë me të ardhura fikse (BONDE)	-	2,077,556	-	3,276,164	12,686,984	37,663,827	29,394,626	177,185,553	44,445,059	306,729,767
Letra me vlerë me të ardhura të ndryshueshme	-	-	-	-	-	-	2,857,477	-	-	2,857,477
Letra me vlerë të blera sipas marrëveshjes së rishitjes REPO	-	-	-	-	-	-	-	-	-	-
Të tjera	-	-	-	-	-	-	-	-	-	-
ASETE TË TJERA	-	-	-	2,595,414	-	-	5,197,949	4,170,947	813,669	12,777,978
I-TOTALI I AKTIVEVE	8,103,634	32,804,641	529,567	58,878,205	25,457,138	51,053,383	79,814,971	254,400,580	93,796,411	604,838,530
II- Zerat jashte bilancit	-	1,313,981	-	78,909	373,205	3,340,015	21,232,981	4,798,350	-	31,137,440
-Angazhime financiare te dhena kliente (pjesë e paperdorur e linjave te kredise)	-	-	-	-	-	-	21,232,981	-	-	21,232,981
-Angazhime financiare te dhena Institucione te krediti (pjesë e paperdorur e linjave te kredise)	-	-	-	-	-	-	-	-	-	-
- fonde (valute + leke) e blere ne afat	-	1,313,981	-	78,909	373,205	3,340,015	-	4,798,350	-	9,904,459
TOTAL (I+II)	8,103,634	34,118,622	529,567	58,957,113	25,830,343	54,393,398	101,047,952	259,198,930	93,796,411	635,975,970

PASIVET SIPAS MATURIMIT TË MBETUR

(000/ lekë)	Dite				Muaj			Vite		TOTALI
	1 (O/N)	2-7	8-15	16-30	1-3	3-6	6-12	1-5	> 5	
VEPRIMET ME INSTITUCIONET FINANCIARE	-	13,383,020	-	1,041,502	5,697,840	248,073	3,795,930	2,415,068	-	26,581,432
Llogari rrjedhëse të bankës qendrore	-	59,827	-	-	-	-	-	-	-	59,827
Depozita të marra nga banka qendrore	-	-	-	-	-	-	-	-	-	-
Huamarrje nga banka qendrore	-	-	-	-	-	-	-	-	-	-
Llogari të tjera me bankën qendrore	-	-	-	-	-	-	-	-	-	-
Bono thesari të shitura sipas marrëveshjes së riblerjes REPO	-	6,710,961	-	930,752	5,447,888	-	-	-	-	13,089,600
Bono të tjera të shitura sipas marrëveshjes së riblerjes REPO	-	-	-	-	-	-	-	-	-	-

Llogari rrjedhëse të institucioneve financiare rezidente	-	3,008,579	-	-	-	-	-	-	-	3,008,579
Llogari rrjedhëse të institucioneve financiare jo rezidente	-	755,697	-	-	-	-	-	-	-	755,697
Depozita të marra nga institucionet financiare rezidente	-	1,100,555	-	10,152	-	162,664	3,124,284	1,823,475	-	6,221,131
Depozita të marra nga institucionet financiare jorezidente	-	1,747,400	-	100,599	-	85,409	434,690	-	-	2,368,098
Huamarrje nga institucionet financiare rezidente	-	-	-	-	-	-	-	-	-	-
Huamarrje nga institucionet financiare jorezidente	-	-	-	-	249,952	-	236,956	236,956	-	723,863
Llogari të tjera të institucioneve financiare	-	-	-	-	-	-	-	354,637	-	354,637
VEPRIME ME KLIENTËT	173,000	250,536,966	3,906,076	9,507,434	29,593,356	36,522,128	74,423,058	81,699,435	5,086,714	491,448,167
Llogari rrjedhëse	-	183,326,184	-	-	-	-	-	-	-	183,326,184
Llogari depozitash pa afat	-	54,016,617	-	-	-	-	-	-	-	54,016,617
Llogari depozitash me afat	173,000	4,333,329	3,906,076	9,507,434	29,593,356	36,522,128	74,344,714	81,630,059	5,086,714	245,096,810
Certifikata depozitash	-	-	-	-	-	-	-	-	-	-
Llogari të tjera të klientëve	-	8,860,835	-	-	-	-	78,344	69,377	-	9,008,556
VEPRIME ME ADMINISTRATEN PUBLIKE	-	2,009,815	-	-	-	-	-	-	-	2,009,815
Llogari rrjedhëse	-	409,450	-	-	-	-	-	-	-	409,450
Llogari depozitash pa afat	-	-	-	-	-	-	-	-	-	-
Llogari depozitash me afat	-	1,600,365	-	-	-	-	-	-	-	1,600,365
Hua të marra nga administratat publike	-	-	-	-	-	-	-	-	-	-
Llogari të tjera të administratave publike	-	-	-	-	-	-	-	-	-	-
VEPRIME ME LETRAT ME VLERË	-	1,058,772	-	-	-	-	-	-	-	1,058,772
Borxhe të përfaqësuara nga letrat me vlerë	-	-	-	-	-	-	-	-	-	-
Letra me vlerë të shitura sipas marrëveshjes së riblerjes REPO	-	1,058,772	-	-	-	-	-	-	-	1,058,772
Të tjera	-	-	-	-	-	-	-	-	-	-
DETYRIME TË TJERA	-	398,255	2,663,166	-	-	-	-	-	-	3,061,421
BURIMET E PËRHERSHME	61,931	52,401	9,870	55,443	237,836	195,182	644,330	4,555,101	60,402,256	66,214,349
I-TOTALI I PASIVEVE	234,931	267,439,229	6,579,112	10,604,380	35,529,031	36,965,383	78,863,318	88,669,604	65,488,970	590,373,957
II- Zerat jashte bilancit	-	1,314,771	-	80,740	374,662	3,408,421	-	5,377,891	-	10,556,485
-Angazhime financiare te marra (pjesë e paperdorur e linjave te kredise)	-	-	-	-	-	-	-	-	-	-
- fonde (valute + leke) e shitur ne afat	-	1,314,771	-	80,740	374,662	3,408,421	-	5,377,891	-	10,556,485
TOTAL (I+II)	234,931	268,754,000	6,579,112	10,685,120	35,903,693	40,373,804	78,863,318	94,047,494	65,488,970	600,930,442

Tabela 14: Politikat kontabël

Baza e përgatitjes

Pasqyrat e konsoliduara financiare janë të shprehura në Lek, të rrumbullakosura në mijëshen më të afërt, nëse nuk është shënuar ndryshe dhe janë përgatitur mbi bazën e kostos historike, përveç se për letrat me vlerë të vendosjes, të cilat llogariten me vlerën e tregut.

Parimet kontabël të zbatuara nga Banka, janë të njëjta me ato të përdorura në përgatitjen e pasqyrave të konsoliduara financiare për vitin e mbyllur më 31 Dhjetor 2022.

Baza e konsolidimit

(i) Filialet

Konsolidimi i një filiali fillon nga momenti kur Banka merr kontrollin mbi filialin dhe ndalon kur Banka humb kontrollin e filialit. Të ardhurat dhe shpenzimet e një filiali, të blerë apo shitur gjatë vitit përfshihen në pasqyrën e konsoliduar të të ardhurave dhe shpenzimeve nga data kur Banka mer kontrollin deri në datën kur Banka humbet kontrollin mbi njësinë.

Pasqyrat financiare të konsoliduara janë përgatitur duke përdorur politika kontabël të njëjta për transaksione të njëjta dhe ngjarje të tjera në rrethana të ngjashme.

(ii) Transaksionet e eleminuara gjatë konsolidimit

Të gjitha aktivet dhe detyrimet, kapitali, të ardhurat, shpenzimet dhe flukset e parave (përveç fitimeve dhe humbjeve nga transaksionet në monedhë të huaj) të lidhura me transaksionet ndërmjet anëtarëve të Grupit janë eleminuar plotësisht në konsolidim. Humbjet e perealizuara janë eleminuar në të njëjtën mënyrë si fitimet e perealizuara, por deri në masën që nuk ka evidencë për humbje të vlerës.

Transaksionet në monedhë të huaj

Transaksionet në monedhë të huaj janë kthyer me kursin e këmbimit në datën kur është kryer transaksioni. Aktivët dhe pasivët monetarë, të shprehura në monedhë të huaj, të cilat kontabilizohen me koston historike në datën e transaksionit, janë këmbyer sipas kursit të këmbimit në datën e raportimit. Aktivët dhe pasivët jo monetarë, të shprehura në monedhë të huaj, në vlerën e tyre historike, jepen me kursin e këmbimit në datën kur është bërë transaksioni. Diferencat që rrjedhin nga ndryshimi i kursit të këmbimit të valutave të aktiveve e pasiveve monetare janë treguar në pasqyrën e të ardhurave tek “Fitimi (humbja) nga rivlerësimi i valutave, neto”.

Kapitali i paguar është trajtuar si një zë monetar dhe është rivlerësuar në përputhje me parimin e shpjeguar më sipër. Sipas rregullores së Bankës së Shqipërisë, kapitali në monedhë të huaj duhet të paraqitet në bilanc i konvertuar me kursin e këmbimit në datën e transaksionit dhe një “rezervë rivlerësimi” e krijuar në kapitalin e aksionarëve që përfaqëson diferencën në Lek ndërmjet kursit të fundit të periudhës me kursin historik që përdoret për të regjistruar kapitalin e paguar në monedhë të huaj.

Arka dhe llogaritë me Bankën Qendrore

Arka dhe llogaritë me Bankën Qendrore përfshijnë kartëmonedha dhe monedha në arkë dhe gjendje të pakushtëzuara në bankat qendrore, subjekt i një rreziku jo domethënës ndaj ndryshimeve në vlerën e tyre të drejtë, dhe përdoren nga Banka në administrimin e angazhimeve afatshkurtra. Arka dhe llogaritë me Bankën Qendrore mbahen në pasqyrën e bilancit të konsoliduar me kosto të amortizuar.

Depozita dhe llogaritë me bankat

Depozitat dhe llogaritë me bankat përfshijnë depozita ndërbankare dhe zëra që janë në procesin e arkëtimit.

Bonot e thesarit janë klasifikuar në dy kategori si aktive të vendosjes ose deri në maturim dhe regjistrohen fillimisht me kosto plus interesin e përlllogaritur. Bonot e thesarit janë klasifikuar duke u bazuar në qëllimin dhe aftësinë e Bankës për t’i mbajtur deri në maturitetet.

Letrat me vlerë të vendosjes

Letrat me vlerë të vendosjes janë instrumente jo-derivative të cilat janë klasifikuar si të mbajtura për shitje. Letrat me vlerë të vendosjes regjistrohen në çmimin e tregut, me interesin e përlllogaritur për kuponat për t’u paguar. Çdo skonto ose prim i paguar mbi vlerën nominale në momentin e transferimit përlllogaritet deri në datën e pagesës së principalit të letrës me vlerë. Letrat me vlerë të vendosjes, pas regjistrimit të tyre fillestar rimaten me vlerën e tregut dhe humbjet që shkaktohen nga ndryshimi i vlerës së tregut të letrave të vendosjes përfshihen tek fitimi dhe humbja neto për periudhën përkatëse. Këto letra me vlerë konsiderohen si të vendosjes pasi Banka ka si qëllim shitjen e tyre përpara datës së maturimit.

Letrat me vlerë të investimit

Letrat me vlerë të investimit që mbahen deri në maturim janë aktive financiare jo-derivative me pagesa fikse ose të përcaktuara dhe maturitet të përcaktuar, të cilat Banka ka synimin e qartë dhe aftësinë t’i mbajë deri në maturim, dhe të cilat nuk janë përcaktuar si me vlerë te drejtë nëpërmjet fitimit ose humbjes ose si të vlefshme për shitje. Investimet që mbahen deri në maturim mbahen me koston e amortizuar duke përdorur metodën e interesit efektiv, me interesin e përlllogaritur për kuponat për t’u paguar. Çdo skonto ose prim i paguar mbi vlerën nominale në momentin e blerjes përlllogaritet deri në datën e pagesës së principalit të letrës me vlerë.

Huatë dhe paradhëniet për klientët

Huatë dhe paradhëniet për klientët raportohen mbi vlerën e tyre neto me provigjionin e humbjeve specifike nga huatë. Provigjionet krijohen në zbatim të rregullores Nr. 62 të Bankës së Shqipërisë “Për administrimin e rrezikut të kredisë nga bankat dhe degët e bankave të huaja” (Rregullorja rrezikut të kredisë) e miratuar me vendim të Këshillit Mbikëqyrës datë 14 shtator 2011 (ndryshuar për here te fundit me date 30 Mars 2016). Rregullorja kërkon që Banka të klasifikojë huatë e saj në gjashtë kategori rreziku.

“Kredi me probleme” – janë kreditë e klasifikuara në tre kategoritë e fundit të klasifikimit të kredive.

Provigjionimi i interesit për kategoritë Nenstandarde, Dyshimta dhe te Humbura është 100%

Për çdo kategori rreziku, janë zbatuar normat e mëposhtme të provigjioneve:

Lloji i huasë	Ditë vonese për overdraftet	Ditë vonese për huatë me afat	Norma e provigjionit
Standarde	0 ditë	0 ditë	1%
E pakthyer në afat	1-30 ditë	1-30 ditë	1%
Në ndjekje	31-60 ditë	31-90 ditë	5%
Nënstandarde	61-90 ditë	91-180 ditë	20%
E dyshimtë	91-180 ditë	181-365 ditë	50%
E humbur	Mbi 180 ditë	Mbi 365 ditë	100%

Provigjionet për humbje nga huatë për degën e Kosovës janë krijuar në bazë të Rregullës “Për administrimin e rrezikut të kredisë nga bankat dhe degët e bankave të huaja” (e ndryshuar), miratuar nga Banka Qendrore e Kosovës më 9 nëntor 2012. Normat minimale të provigjionit të aplikuara nga dega për çdo kategori janë të njëjta me ato të aplikuara në Shqipëri.

Huatë dhe paradhëniet për klientët raportohen mbi vlerën e tyre neto me provigjionin e humbjeve specifike nga huatë e klasifikuara si nënstandarde, të dyshimta dhe të humbura. Provigjionet e krijuara për humbje të mundshme nga huatë e klasifikuara si standarde, të pakthyer në afat dhe në ndjekje janë regjistruar si provigjione statistikore në anën e detyrimeve të bilancit.

Të ardhurat dhe shpenzimet nga interesat

Të ardhurat dhe shpenzimet nga interesi njihen në pasqyrën e të ardhurave dhe shpenzimeve në bazë të metodës së interesit efektiv. Norma e interesit efektiv është norma që skanton pagesat dhe arkëtimet e ardhshme monetare gjatë jetës së aktivitetit ose detyrimit financiar (ose kur është e përshtatshme një periudhë më e shkurtër) për t'i barazuar me vlerën kontabël të aktivitetit ose detyrimit financiar.

Për llogaritjen e normës efektive të interesit, Banka vlerëson flukset monetare të ardhshme duke marrë parasysh të gjitha kushtet kontraktuale të instrumentit financiar, por jo humbjet e ardhshme.

Llogaritja e normës së interesit efektiv përfshin të gjitha komisionet e paguara ose të marra të cilat janë një pjesë përbërëse e normës efektive të interesit. Kostot e transaksioneve janë kosto shtesë të lidhura drejtpërdrejt me blerjen ose emetimin e një aktivi apo detyrimi financiar.

Të ardhurat nga tarifat dhe komisionet

Të ardhurat nga tarifat dhe komisionet rrjedhin nga shërbimet financiare që ofrohen nga Banka, si transferime fondesh, mbajtjen e llogarive, aktivitetet e huadhënies dhe të tregtimit financiar.

Të ardhurat dhe shpenzimet nga tarifat dhe komisionet, të cilat janë pjesë përbërëse e normës së interesit efektiv në një aktiv ose detyrim financiar përfshihen në matjen e normës së interesit efektiv. Të ardhura të tjera nga komisionet dhe tarifat njihen në momentin që ofrohen shërbimet e lidhura me to.

Shpenzime të tjera nga komisione dhe tarifa lidhen kryesisht me tarifa transaksionesh ose shërbimesh të cilat shpenzohen në momentin që shërbimet përfitohen.

Tatimi mbi fitimin

Banka përcakton shumën e tatueshme në fund të vitit në përputhje me legjislacionin Shqiptar të tatimeve. Në 30 Shtator të vitit 2023, tatimi mbi fitimin është i barabartë me 15% (31 dhjetor 2022: 15%) të fitimit të tatueshëm. Fitimi i tatueshëm llogaritet duke modifikuar fitimin para tatimit për zëra të caktuar të ardhurash dhe shpenzimesh në përputhje me legjislacionin shqiptar. Fitimi përpara tatimit bazohet mbi regjistrimet financiare të mbajtura nga Banka për qëllime rregullatore në përputhje me MRF dhe mund të ndryshojë ndjeshëm nga rezultati financiar i raportuar sipas Standardeve Ndërkombëtare të Raportimit Financiar ("SNRF"). Për më tepër, MRF nuk kërkon që Banka të masë dhe të regjistrojë aktivet dhe detyrimet e shtyra.

Në përcaktimin e shumës së tatimit të vitit Banka merr në konsideratë efektin e disa pozicioneve tatimore të pasigurta dhe nëse do ketë detyrime për tatime apo interesa shtesë. Banka beson se shpenzimet e saj të përlllogaritura për detyrime tatimore janë të përshtatshme për të gjithë vitet tatimore duke e bazuar vlerësimin e saj në shumë faktorë, përfshirë dhe interpretimin e legjislacionit tatimor dhe përvojat e mëparshme. Ky vlerësim mbështetet në vlerësime dhe supozime dhe mund të përfshijë disa gjykime për ngjarje të ardhshme. Informacione të reja që mund të bëhen të ditura, mund të bëjnë që Banka të ndryshojë vlerësimin e saj për përshtatshmërinë e detyrimeve tatimore ekzistuese; këto ndryshime do të ndikojnë shpenzimin tatimor në periudhën që bëhet përcaktimi.

Plani i pensionit

Banka ka krijuar një fond për planin e pensionit (Programi Mbështetës për Stafin – ‘SSP’) i sponsorizuar tërësisht nga punëdhënësi në vitin 2002. Shuma që do të regjistrohej tek ky fond, vendosej në fillim të vitit në masën 5% të shpenzimeve vjetore të planifikuara për pagat e personelit. Gjatë vitit, shuma e përlogaritur regjistrohej tek pasqyra e të ardhurave dhe tek fondi në bazë mujore. Shumat që Banka i detyrohet punonjësve në bazë të planit të mësipërm do të rriten me të ardhura bruto nga interesi nga data që punonjësi largohet nga Banka deri në momentin e daljes në pension.

Shumat do t’u paguhen punonjësve vetëm kur ata arrijnë moshën e pensionit sipas ligjit shqiptar, në këste mujore të barabarta me një minimum prej 75% të pensionit të tyre shtetëror mujor derisa fondi i akumuluar për punonjësit konsumohet.

Bazuar në vendimin e Këshillit Drejtues, të hyrë në fuqi më 30 Shtator 2010, Banka ka ndërprerë investimin në fondin SSP, duke e transformuar atë në Programin e Kreditimit të Qëndrueshmërisë së Stafit (‘SRCP’). Shuma e llogaritur për secilin punonjës përfitues nga SSP u ngurtësua në të njëjtën ditë. Shuma e ngurtësuar dhe interesi përkatës vjetor që do të gjenerohet nga investimi në të ardhmen në letra me vlerë të klasifikuara AAA deri në daljen në pension të punonjësit, do t’i shtohet fondit të investimit nga ana e Bankës.

Aktive të qëndrueshme dhe rregullim i ambienteve me qira

Pronat dhe pajisjet janë të shprehura me kosto minus amortizimin e akumuluar, i cili është llogaritur me mënyrën lineare mbi jetën e përdorimit të vlerësuar për këto aktive.

Toka nuk amortizohet.

Amortizimi është llogaritur në përputhje me normat e mëposhtme:

Ndërtesa dhe rregullimi i ambienteve me qira	5%
Mjete transporti	20%
Pajisje dhe mobilim zyre	20%
Pajisje TI dhe elektronike	25%
Pajisje	20%

Veprimet spot të këmbimit valutor

Banka gjatë aktivitetit normal të punës kryen veprime spot të këmbimit valutor, me data shlyerje pas një ose dy ditësh pas datës së transaksionit. Këto transaksione regjistrohen tek zërat jashtë bilancit në datën e transaksionit dhe njihen në datën e shlyerjes së transaksionit.

Tabela 15: Politikat e shpërblimit

Informacion cilësor (a):

- i- Komiteti i Burimeve Njerëzore të Bankës kryen funksionin e Komitetit të Shpërblimit. Anëtarët e Komitetit të Burimeve Njerëzore emërohen nga Bordi i Drejtorëve. Anëtarët kanë mandat të pacaktuar.
Përbërja e Komitetit të Burimeve Njerëzore:

- 1- Drejtori i Përgjithshëm – Kryetar i Komitetit
- 2- Drejtori i Grupit të Burimeve Njerëzore dhe Zhvillimeve – Anëtar
- 3- Drejtori i Grupit të Bankingut Tregtar dhe Individual – Anëtar
- 4- Drejtuesi i Departamentit të Burimeve Njerëzore – Anëtar (Raportues, pa të drejtë vote)
- 5- Drejtuesi i Departamentit të Bankingut Individual-Anëtar (pa të drejtë vote)

Njësia raportuese dhe zbatuese e Vendimeve të Komitetit të Burimeve Njerëzore është Departamenti i Burimeve Njerëzore.

- ii- Politika e shpërblimit të bankës ka qëllim, të shpërblejë dhe të motivojë financiarisht punonjësit e bankës dhe duke ofruar një paketë pagesë sa më kompetitive duke inkurajuar arritjen e rezultateve sa më të larta dhe të qëndrueshme. Të lidhë objektivat personale me ato të kompanisë dhe të ulë riskun e personelit sipas parimeve të Qeverisjes së Korporatës.
Politika e shpërblimit aplikohet për të gjithë punonjësit pavarësisht linjave dhe fushave të punës.
- iii- Të gjitha linjat kanë riskun e punës së tyre, i cili është në raport të drejtë me autoritetin dhe përgjegjësitë që ato mbulojnë, datë 30 Shtator 2023.

- Linja e Biznesit ka 310 punonjës
- Linja e Operacioneve ka 419 punonjës
- Linja e Auditit ka 41 punonjës
- Linja e Riskut ka 84 punonjës
- Linja e IT ka 129 punonjës
- Linja e Burimeve Njerëzore ka 9 punonjës
- Linja e Stafit Suport 18 punonjës
- Drejtuesit Ekzekutivë janë 8 punonjës.
- BKT Kosova ka gjithsej 447 punonjës.

Informacion cilesor (b):

- i- Objektivat i politikës së shpërblimit synojnë motivim financiar të punonjësve mbështetur mbi parimin e barazisë/drejtësisë të vlerësuar sipas kriterëve të merita/performaca, përgjegjësia/funksioni, eksperienc/qendrueshmëria, nivelin profesional/edukimi, nivelin e riskut dhe konkurrenca e tregut.
- ii- Nuk ka pasur ndryshim të politikave të shpërblimeve gjatë kësaj periudhe.
- iii- Banka ka siguruar procedurat standarde dhe e politikave të shpërblimeve dhe kompensimit në teresi, të cilat bëjnë diferencimin në përpjesëtim të drejtë për linjat e punonjësve që mbartin risk me të lartë në punë me qëllim motivimin e tyre sa më të madh.

Informacion sasior (c):

- i- Banka merr ne konsiderate dhe ben perpjekjet maksimale per evitimin e riskut gjate procesit te zbatimit te mases se shperblimit duke zbatuar rigorozisht parimet e drejtesise/barazize ne trajtimin e punonjesve, aplikimin standard dhe te njetrajtshem te kritereve te vendosura per shperblim, informimin e barabarte te te gjithë punonjesve per politikat dhe procedurat qe lidhen me shperblimin dhe transparencen ne zbatim.
- ii- Masat kryesore te perdorura nga Banka per te vleresuar efektshmerine e politikave te shperblimit dhe vleresimin e riskut jane rezultatet e detajuara te sondazheve/pyetesoreve te kryera periodikisht per te gjithë punonjesit mbi keto politika te cilat jane mates i riskut, dhe te cilat vleresojne riskun e brendshem jo vetem per shperblimet por edhe per polikat e kompensimit financiar dhe te benefiteve ne teresi. Ne lidhje me matjen e riskut të jashtem, Banka merr pjese ne survey zyrtare vjetor, organizuar nga Shoqata e Bankave per tregun bankar ne lidhje me kompensimet dhe benefitet.

Informacion sasior (d):

- i- Matesit kryesore te performances per banken dhe per punonjesit jane:
Treguesit financiare, pjesa e tregut sipas produkteve dhe ne teresi, performance e punonjesit, njesive, pergjegjesia/funksioni, eksperiencia/qendrueshmeria, niveli profesional/edukimi.
- ii- Mesatarja e treguesit shperblime vjetore/pagen baze vjetore = 6.4%.
- iii- Kontrolli kufizues i politikës se shperblimeve.

Informacion sasior (e):

Banka aplikon Politiken e Planit të Investimit per stafin e nivelin drejtues, e cila e parashikon investimin (ngurtesimin) 2 vjecar te vleres se bonusit te performances per kete segment me norme atraktive interesi. Punonjesi perfiton principalin+interesin e investimit pas maturimit 2 vjecar ne baze të performances se qendrueshme dhe vazhdimit te punes ne banke.

Gjithashtu pershtatja e politikës se pagave dhe shperblimeve ne periudhe afatgjate lidhet kriteret e performances se bankes, indeksin e cmimeve të konsumit dhe performances individuale dhe konkurrenca brenda tregut bankar.

Informacion sasior (f):

Format e shperblimeve të punonjesve sipas elementeve te ndryshueshem te kritereve janë si me poshte:

- 1- Shperblimet individuale – kriter performance e matshme ne realizimin e trageteve per produkte dhe sherbime.
- 2- Shperblimet per njesite – kriter performance e matshme e treguesve të njesise per produkte dhe sherbime.
- 3- Shperblimet per projekte – kriter realizimi ne kohe i projekteve dhe perfitueshmeria e tyre.
- 4- Shperblimet per Stafin Drejtues – kriter performance individuale, e njesise dhe bankes.

Informacion sasior (g):

Gjatë periudhës Janar - Shtator 2023 janë zhvilluar 5 mbledhje të Komitetit të Burimeve Njerëzore. Anëtarët e Komitetit të Burimeve Njerëzore duke qenë punonjës të BKT, për pjesëmarrjen e tyre në këtë komitet nuk trajtohen me pagesë të vecantë.

Tabela 16: Format dhe elementët e shpërblimit për Këshillin Drejtues dhe/ose organet drejtuese dhe drejtuesit ekzekutivë të të gjithë subjekteve të grupit bankar

Vlera totale e agreguar e pagesave dhe shpërblimeve përkatësisht për Këshillin Drejtues dhe/ose organet drejtuese dhe të drejtuesve ekzekutivë per Banken Kombetare Tregtare paraqiten si më poshtë:

Vlera totale e agreguar e pagesave dhe shpërblimeve për vitin aktual fiskal (mijë Lek)	Shtator 2023	Dhjetor 2022
Elementë të pandryshueshëm të shpërblimit		
<i>Cash/bonus</i>	113,301	170,034
<i>aksione</i>		
<i>të tjera</i>		
Elementë të ndryshueshëm të shpërblimit		
<i>Cash/bonus</i>	52,472	56,515
<i>aksione</i>		
<i>të tjera</i>		

Vlera totale e agreguar e pagesave dhe shpërblimeve për vitin aktual fiskal (mijë Lek)	Shtator 2023	Dhjetor 2022
Elementë të pandryshueshëm të shpërblimit		
<i>Cash/bonus</i>	167,435	279,173
<i>aksione</i>		
<i>të tjera</i>		
Elementë të ndryshueshëm të shpërblimit		
<i>Cash/bonus</i>	143,265	213,429
<i>aksione</i>		
<i>të tjera</i>		