

Banka Kombëtare Tregtare Sh.a., Tirana

Informacion sipas Rregullores “Për kërkesat minimale të publikimit të informacionit nga Bankat dhe degët e bankave të huaja”

(Sipas Kërkesave të Rregullores Nr. 60, datë 29.08.2008, ndryshuar me vendimin nr. 25, datë 01.04.2015, të Këshillit Mbikëqyrës të Bankës së Shqipërisë)

Për periudhën e mbyllur më 31 Mars 2024

PËRMBAJTJA:

Aneksi 1

Tabela 1: Informacion mbi aktivitetin kryesor, organizimin, drejtimin dhe kontrollin e bankave

1. Informacion i përgjithshëm mbi bankën.
2. Informacion i përgjithshëm mbi degët e bankave të huaja
3. Informacion mbi strukturën e organizimit, të administrimit dhe të funksionimit të bankës duke përfshirë njësitë e saj funksionale dhe administrative, funksionet e tyre dhe marrëdhëniet raportuese dhe kontrolluese.
4. Informacion mbi aktivitetet e bankave.
5. Informacion mbi filialet e bankave dhe sipërmarrjet në të cilat bankat janë aksionere kryesore.
6. Informacion mbi borxhin e varur të Bankës.
7. Informacion mbi sipërmarrjet mëmë dhe sipërmarrjet aksionere kryesore në banka.
8. Informacion i degës së bankës së huaj lidhur me bankën-mëmë.

Aneksi 2

Tabela 2: Bilanci kontabël, pasqyra e të ardhurave dhe shpenzimeve dhe në veçanti tregues të rentabilitetit

Tabela 3: Struktura e kapitalit rregullator

Tabela 4: Mjaftueshmëria e Kapitalit

Tabela 5: Informacion i përgjithshëm cilësor për ekspozimin ndaj rreziqeve

Tabela 6: Rreziku i kredisë: Informacion i përgjithshëm

Tabela 7: Rreziku i kredisë: Informacion për portofolin e kredisë sipas metodës standard

Tabela 8: Teknikat e zbutjes së rrezikut

Tabela 9: Rreziku i kredisë së kundërpatisë

Tabela 10: Titullzimi

Tabela 11: Rreziqet e tregut: Informacion i përgjithshëm

Tabela 12: Rreziku operacional

Tabela 13: Ekspozimet në instrumenta të kapitalit: informacion mbi pozicionet e përfshira në librin e bankës

Tabela 14: Rreziku i normës së interesit në librin e bankës

Tabela 15: Rreziku i likuiditetit

Tabela 16: Depozita ekuivalente e kapitalit të degës së bankës së huaj

Tabela 17: Matja dhe kontrolli i kufijve të rrezikut të degës së bankës së huaj

Tabela 18: Politikat e shpërblimit

Tabela 19: Format dhe elementët e shpërblimit për Këshillin Drejtues dhe drejtuesit ekzekutivë

Tabela 20: Politikat kontabël

Tiranë, më 31/03/2024

Aneksi 1

Tabela 1: Informacion mbi aktivitetin kryesor, organizimin, drejtimin dhe kontrollin e bankave

1. Informacion i përgjithshëm mbi bankën

Banka Kombëtare Tregtare Sh.a. është një bankë tregtare me numër unik identifikimi (NUIS) J62001011Q, themeluar në datën 01/01/1993 e cila ofron një gamë të gjerë me shërbime të plota.

INFORMACION I PËRGJITHSHËM MBI BANKËN

Emri Subjektit	Banka Kombetare Tregtare
Forma juridike	Shoqeri Aksionere
Adresa	Tirane_Rruga e Vilave, Lunder 1
Numri – NIPT	J62001011Q
Data e themelimit	01/01/1993
Shuma kapitalit te regjistruar	350,000,000.35 USD
Shuma kapitalit te paguar	350,000,000.35 USD
Numri i aksioneve të emetuara	28,340,081
Vlera nominale e aksionit	12.35 USD
Rritja e kapitalit gjate tremujorit	N/A
Numri i aksioneve te rritura gjate tremujorit	N/A
Vlera nominale e kapitalit te rritur gjate tremujorit	N/A

PASQYRA E NDRYSHIMIT TË KAPITALIT AKSIONAR MË 31 MARS 2024

(000/ lekë)	Kapitali Aksionar	Rezerva ligjore	Rezerva rivlerësimit	Fitimi i pashpërndarë	Totali
Gjendja më 31 Dhjetor 2023	33,727,923	6,840,633	(5,545,923)	14,220,208	49,242,841
Krijimi i rezervës ligjore	-	393,079	-	(393,079)	-
Rritja Kapitalit Aksionar	4,826,000	-	-	(4,826,000)	-
Dividend për t'u paguar	-	-	-	(4,826,000)	(4,826,000)
Fitimi Neto per periudhen	-	-	-	2,239,444	2,239,444
Fitimi i pashpërndarë nga operationet e huaja, i rregulluar me kursin e fundit të vitit	-	-	-	(1)	(1)
Lëvizje në rezervën e rivlerësimit	-	-	371,500	-	371,500
Gjendja më 31 Mars 2024	38,553,923	7,233,712	(5,174,423)	6,414,572	47,027,784

INFORMACION MBI AKSIONERËT QË KANË PJESËMARRJE INFLUENCUESE

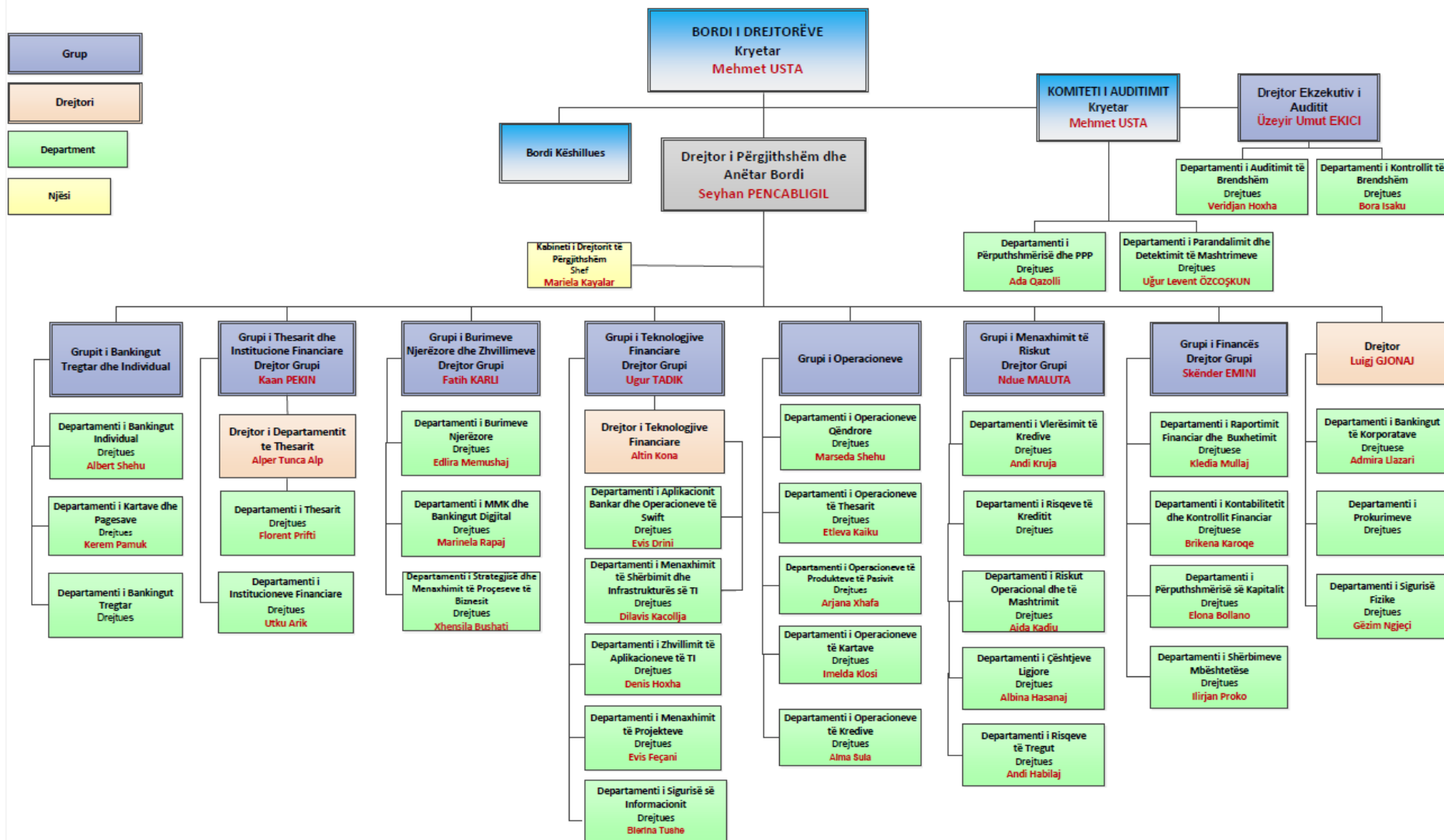
Emri tregtar	Çalk Holding
Forma juridike	Shoqeri Aksionere
Adresa e regjistruar	Buyukdere Cad. No.163, 34394 – Zincirlikuyu, Istanbul-Turkey
Përqindjen e aksioneve me të drejta votimi	100%

BKT është krijuar në formën aktuale ligjore më 30 dhjetor 1992, megjithëse dega e saj e parë është hapur në 30 nëntor 1925. BKT është subjekt i Ligjit nr. 8269 “Mbi Bankën e Shqipërisë” me dhjetor 1997 dhe i Ligjit nr. 9662 “Për Bankat në Republikën e Shqipërisë”, të datës 18 dhjetor 2006.

2. Informacion i përgjithshëm mbi degët e bankave të huaja

N/A

3. Informacion mbi strukturën e organizimit, të administrimit dhe të funksionimit të bankës, duke përfshirë njësitë e saj funksionale dhe administrative, funksionet e tyre dhe marrëdhëniet raportuese dhe kontrolluese



Drejtoria e Përgjithshme e BKT ndodhet në Tiranë. Aktualisht në Shqipëri, Banka zotëron një rrjet prej 60 degësh dhe 3 agjencish doganore. Njëzet e gjashtë prej degëve ndodhen në Tiranë dhe të tjerat në Durrës, Elbasan, Vlorë, Shkodër, Fier, Pogradec, Korçë, Bilisht, Gjirokastër, Delvinë, Sarandë, Orikum, Berat, Kuçovë, Lushnjë, Librazhd, Peqin, Rrogozhinë, Shkozë, Kavajë, Vorë, Kamëz, Fushë Krujë, Laç, Lezhë, Rrëshen, Kukës, Peshkopi, Bushat, Koplik, Gramsh dhe Skrapar, të ndjekura nga agjencitë doganore në Portin e Durrësit, Çorovodë dhe Aeroportin e Rinasit.

Banka kishte 1,046 punonjës (31 dhjetor 2023: 1050) në datën 31 Mars 2024, nga të cilët 523 (31 dhjetor 2023: 523) i përkasin Drejtorisë së Përgjithshme.

4. Informacion mbi aktivitetet e bankës

Banka Kombëtare Tregtare Sh.a., në përputhje me liçencën e lëshuar nga Banka e Shqipërisë si dhe me kriteret e përcaktuara në Ligjin Bankar, mund të ushtrojë aktivitetet e mëposhtëme financiare:

- (1) Të gjitha format e kredidhënies, duke përfshirë edhe kredinë konsumatore dhe hipotekare;
- (2) Qiraja Financiare;
- (3) Të gjitha shërbimet e pagesave dhe të transferimit të parave;
- (4) Ofrimin e garancive dhe marrjen e angazhimeve;
- (5) Tregtimin për llogari të saj ose për llogari të klientëve, qoftë dhe në një këmbim valutor, në një treg të vetëorganizuar (OTC) ose ndryshe, si më poshtë:
 - i. Instrumente të tregut të parasë (çeqe, dëftesa, çertifikata depozitash etj.);
 - ii. Këmbim valutor;
 - iii. Produkte derivative (instrumente derivative), duke përfshirë, midis të tjerave, kontrata të së ardhmes (futures) dhe kontrata me opsione (options);
 - iv. Instrumente të këmbimeve valutore dhe instrumente për vlerësimin e normës së interesit, duke përfshirë këtu produkte të tilla si marrëveshje *swap* dhe marrëveshje që përcaktojnë vlerën e interesit në të ardhmen (forward agreements);
 - v. Letra me vlerë të transferueshme;
 - vi. Instrumenta të tjerë të negociueshëm dhe aktive financiare, duke përfshirë veprimet me arin;
 - vii. Pjesëmarrjen në emetimin e të gjitha llojeve të letrave me vlerë, duke përfshirë nënshkrimin dhe vendosjen si agjent (si publik, ashtu edhe privat) dhe kryerjen e shërbimeve lidhur me këto emetime;
- (6) Ofrimin e shërbimit të klasave të sigurimit;
- (7) Faktoring-un dhe financimin e transaksioneve tregtare;
- (8) Ndërmjetësimin për transaksionet monetare të mëposhtme:
 - i. Administrimin e aktiveve të tilla si administrimi i parave dhe i portofolit, administrimi i fondeve, marrja në kujdestari, shërbimet depozituese dhe të besimit;
 - ii. Shërbimin për kompensimin dhe shlyerjen e pagesave të aktiveve financiare, duke përfshirë letrat me vlerë, produktet derivative dhe instrumente të tjera të negociueshme;
 - iii. Sigurimin dhe transferimin e informacionit financiar si dhe përpunimin e të dhënave financiare e të programeve që kanë lidhje me të nga furnizuesit e shërbimeve të tjera financiare;

(9) Shërbimet këshilluese, ndërmjetësuese dhe shërbime të tjera ndihmëse për të gjitha veprimtaritë e listuara nga pika (1) deri në (9) këtu më sipër, duke përfshirë refrencën e kredisë dhe të analizës, kërkimin dhe këshillimin në lidhje me investimet dhe portofolin si dhe këshillimin mbi blerjet e mbi strategjinë dhe ristrukturimin e shoqërive; kujdestar i letrave me vlerë të qeverisë.

(10) Emetimin dhe administrimin e instrumentave të pagesës (të tilla si kartat e kreditit dhe të debitit, çeqet e udhëtarit dhe çeqet bankare, kartat e pagesës dhe pagesat me celular) etj., përfshirë emetimin e parasë elektronike.

5. Informacion mbi filialet e bankave dhe sipërmarrjet në të cilat bankat janë aksionere kryesore

Filialet

Filialet janë njësi (degë) të kontrolluara nga Banka. Kontrolli ekziston kur Banka ka fuqi mbi një njësi ekonomike, është e ekspozuar, ose ka të drejta mbi përfitimet e ndryshueshme nga përfshirja e saj tek njësia, dhe ka aftësinë për të përdorur fuqinë e saj për të ndikuar në përfitimet e njësisë.

Investime në filiale

Investime në pjesëmarrje dhe filiale në vlerën 3,548,974 mijë Lek (31 dhjetor 2023: 3,583,818 mijë Lek) përfaqëson kundrvlerën e investimit në shumën prej 2,300,000 Euro (236,601 mijë Lek), në kapitalin aksionar të “BKT Pay”, kundrvlerën e investimit në shumën prej 1,199,600 Euro (123,403 mijë Lek) në kapitalin aksionar të kompanisë Albania Leasing Sh.a. me normë pjesëmarrje 29.99% dhe kundrvlerën e investimit në shumën prej 31,000,000 Euro (3,188,970 mijë Lek) në kapitalin aksionar të filialit BKT Kosova Sh.a me normë pjesëmarrje 100%.

Kompania Albania Leasing është regjistruar ligjërisht në 2 gusht 2013. Në datën 21 prill 2014 kompania u licensua nga Banka e Shqipërisë e cila nisi aktivitetin e saj në qershor 2014.

BKT hapi degën e saj të parë jashtë territorit të Republikës së Shqipërisë më 3 shtator 2007. Zyra Administrative e kësaj dege u hap në Prishtinë, Kosovë. Banka Qendrore e Kosovës aprovoi më 30 prill 2018 transformimin në filial të Degës së Kosovës të Bankës Kombëtare Tregtare. Të gjitha të drejtat dhe detyrimet që rrjedhin nga Dega e BKT – së në Kosovë do të mbeten të drejta dhe detyrime të BKT Kosova Sh.a. si një filial. Banka Kombëtare Tregtare Sh.a. është aksioneri i vetëm i BKT Kosova Sh.a. Data e shkëputjes së filialit BKT Kosova është efektive nga data 1 janar 2019.

Gjatë vitit 2022, BKT themeloi kompaninë e parasë elektronike "BKT Pay" duke investuar në total 2,300,000 EUR në kapitalin e saj aksionar me normë pjesëmarrje 100%. BKT Pay është regjistruar ligjërisht në 26 shtator 2022. Në 3 nëntor 2023 BKT Pay ka marrë licencën nga Banka e Shqipërisë dhe pritet të nisë aktivitetin brenda vitit 2024.

6. Informacion mbi borxhin e varur të Bankës

Borxhi i varur në vlerën 2,641,920 mijë Lek (31 dhjetor 2023: 2,608,154 mijë Lek) përfaqëson kundravlerën e kredisë 10-vjeçare në shumën 25 milionë Euro, me një normë interesi prej 9.095% dhe e pagueshme në datën e maturimit. Borxhi i varur është marrë nga Green for Growth Fund Southeast Europe, në kuadër të marrëveshjes së re për borxhin e varur “Subordinated Term Loan Facility Agreement”, nënshkruar më 22 dhjetor 2015 me synim ofrimin e kredive të lidhura me investime në fushën e Eficiencës Energjitike dhe Energjisë së Rinovueshme.

Në vijim të miratimeve të marra nga Banka e Shqipërisë, borxhi i varur është klasifikuar si kapital shtesë dhe është përfshirë në kapitalin rregullator të Bankës.

7. Informacion mbi sipërmarrjet mëmë dhe sipërmarrjet aksionere kryesore në banka

N/A

8. Informacion i degës së bankës së huaj lidhur me bankën-mëmë

N/A

Aneksi 2

Tabela 2: Bilanci kontabël, pasqyra e të ardhurave dhe shpenzimeve dhe në veçanti tregues të rentabilitetit

AKTIVET

(000/ lekë)	31 Mars 2024	31 Dhjetor 2023	31 Mars 2023
VEPRIMET ME THESARIN DHE TRANSAKSIONET NDËRBANKARE	94,910,852	91,457,187	118,203,246
Arka dhe Banka Qendrore	42,485,154	47,702,102	38,784,296
Bono thesari dhe bono të tjera të pranueshme për rifinancim me Bankën Qendrore	17,122,106	12,890,060	22,612,341
Llogari rrjedhëse në bankat, institucionet e kreditit dhe institucionet e tjera financiare	4,457,184	4,771,111	6,715,372
Depozita me bankat, institucionet e kreditit dhe institucione të tjera financiare	13,589,524	12,086,466	31,432,963
Hua për bankat, institucionet e kreditit dhe institucionet e tjera financiare	13,600,164	10,845,553	13,909,889
Llogari të tjera me bankat, institucionet e kreditit dhe institucionet e tjera financiare	3,656,756	3,161,930	4,748,417
VEPRIMET ME KLIENTËT	94,686,368	94,902,590	89,073,966
Hua standarde dhe paradhënie për klientët	89,282,314	88,506,212	81,291,969
Hua dhe paradhënie të papaguara në afat për klientët	44,230	68,671	242,126
Hua dhe paradhënie në ndjekje	3,865,193	5,431,351	6,439,466
Hua nënstandarde, neto	1,286,601	670,343	765,880
Fonde rezervë për mbulimin e humbjeve nga huatë nënstandarde	-365,622	-167,911	-192,892
Hua të dyshimta, neto	145,441	145,233	199,615
Fonde rezervë për mbulimin e humbjeve nga huatë e dyshimta	-146,333	-145,820	-201,204
Hua të humbura, neto	-	-	-
Fonde rezervë për mbulimin e humbjeve nga huatë e humbura	-2,031,045	-2,065,133	-2,179,107
Qeveria Shqiptare dhe administrata publike	62,589	80,781	134,911
VEPRIME ME LETRAT ME VLERË	294,698,815	289,846,231	250,341,703
Letra me vlerë me të ardhura fikse	288,006,611	283,336,181	245,296,877
Letra me vlerë me të ardhura të ndryshueshme	2,470,963	2,685,138	2,878,497
MJETE DHE DETYRIME TË TJERA	3,062,926	3,325,683	3,818,900
MJETET E QËNDRUESHME DHE BURIMET E PËRHERSHME	7,038,389	7,133,378	6,559,468
TOTALI	494,397,350	486,665,069	467,997,283

PASIVET

(000/ lekë)	31 Mars 2024	31 Dhjetor 2023	31 Mars 2023
VEPRIMET E THESARIT DHE TRANSAKSIONET NDËRBANKARE	11,481,876	18,011,661	17,545,421
Banka Qendrore	-	55,113	2,020,745
Bono thesari dhe bono të tjera të përshtatshme për rifinancim me Bankën Qendrore	-	7,109,611	5,116,329
Llogari rrjedhëse me bankat, institucionet e kreditit dhe institucionet e tjera financiare	3,077,360	3,648,749	3,164,338
Depozita nga bankat, institucionet e kreditit dhe institucionet e tjera financiare	8,366,388	7,166,201	7,211,289
Hua marrë nga bankat, institucionet e kreditit dhe institucionet e tjera financiare	-	-	-
VEPRIMET ME KLIENTËT	411,838,089	407,040,034	387,724,746
QEVERIA SHQIPTARE DHE ADMINISTRATA PUBLIKE	3,212,868	3,431,259	2,925,150
Detyrime ndaj klientëve për llogaritë rrjedhëse dhe depozitat	399,821,644	395,051,045	377,775,475
Llogari të tjera të klientëve	8,803,577	8,557,730	7,024,122
VEPRIME ME LETRAT ME VLERË	11,496,156	4,227,803	2,659,662
Letra me vlerë të blera dhe të shitura sipas marrëveshjes së riblerjes	8,294,907	1,027,036	2,659,662
MJETE DHE DETYRIME TË TJERA	7,712,353	2,537,466	8,311,149
MJETE TË QËNDRUESHME DHE BURIME TË PËRHERSHME	51,868,876	54,848,104	51,756,305
Fondet rezervë specifike	2,199,171	2,997,110	3,016,331
Borxhi i varur	2,641,920	2,608,154	2,894,426
Kapitali i aksionerëve	47,027,784	49,242,840	45,845,548
Kapitali i paguar	38,553,923	33,727,923	33,727,923
Rezerva	7,233,712	6,840,633	6,840,633
Diferenca e rivlerësimit	(5,174,423)	(5,545,923)	-2,539,923
Fitimi (humbja) i pashpërndarë	4,175,129	6,358,632	6,358,632
Fitimi (humbja) i vitit ushtrimor	2,239,444	7,861,576	1,458,283
TOTALI	494,397,350	486,665,069	467,997,283

ZËRAT JASHTË BILANCIT

(000/ lekë)	31 Mars 2024	31 Dhjetor 2023	31 Mars 2023
ANGAZHIME FINANCIMI	15,963,843	17,099,206	10,787,604
Angazhime të dhëna	15,963,843	17,099,206	10,787,604
GARANCITË	298,310,035	301,042,973	288,427,237
Garanci të dhëna	5,703,739	6,806,365	7,572,196
Garanci të marra	292,606,296	294,236,608	280,855,040
ANGAZHIME PËR LETRAT ME VLERË	17,769,252	16,977,448	15,362,691
TRANSAKSIONE NË VALUTË	45,061,167	14,004,360	46,804,300
ANGAZHIME PËR INSTRUMENTET FINANCIARE	13,433,906	13,565,755	48,490,190
TOTALI	390,538,203	362,689,742	409,872,022

LLOGARIA FITIM E HUMBJE

(000/lekë-kumulativ)	31 Mars 2024	31 Dhjetor 2023	30 Shtator 2023	30 Qershor 2023	31 Mars 2023
Të ardhura nga interesat	5,281,720	19,662,332	14,570,159	9,613,221	4,740,360
Për veprimet e thesarit dhe ndërbankare	490,428	1,955,432	1,430,061	941,656	439,331
Nga veprimet me klientët	1,419,928	5,911,044	4,415,159	2,929,951	1,472,787
Nga veprimet me letrat me vlerë	3,079,033	10,836,458	7,974,596	5,236,407	2,597,077
Amortizimi i skontove të letrave me vlerë	287,138	944,256	737,814	495,984	226,868
Të tjera	5,194	15,141	12,530	9,223	4,297
Shpenzime për interesa	(1,439,029)	(5,240,862)	(3,834,988)	(2,550,359)	(1,252,879)
Për veprimet e thesarit dhe ndërbankare	(22,260)	(153,164)	(129,391)	(109,774)	(59,885)
Për veprimet me klientët	(969,210)	(3,096,254)	(2,197,281)	(1,438,582)	(692,182)
Për borxhet e varura	(59,452)	(228,611)	(169,339)	(108,887)	(54,751)
Për letrat me vlerë të shitura sipas marrëveshjeve të riblerjes	(93,160)	(300,452)	(232,109)	(146,821)	(62,855)
Amortizimi i primeve të letrave me vlerë	(259,332)	(1,441,419)	(1,099,019)	(741,590)	(379,873)
Të tjera	(35,615)	(20,962)	(7,848)	(4,706)	(3,333)
Të ardhurat nga interesat, neto	3,842,690	14,421,470	10,735,171	7,062,861	3,487,481
Të ardhura nga komisione për shërbime bankare	628,458	2,782,882	2,116,592	1,294,027	592,797
Nga veprimet e thesarit dhe ndërbankare	21,085	129,228	112,804	102,855	36,240
Nga transaksionet me klientët	293,209	1,561,130	1,198,409	662,089	301,978
Komisione për shërbimet bankare	310,833	1,080,509	796,245	522,719	251,142
Komisione të tjera	3,331	12,016	9,135	6,365	3,436
Shpenzime për komisione	(18,952)	(79,317)	(68,779)	(63,807)	(7,793)
Për veprimet e thesarit dhe ndërbankare	(14,524)	(64,055)	(57,910)	(56,597)	(4,448)
Për transaksionet me klientët	-	-	-	-	-
Komisione për shërbime bankare	(4,428)	(15,261)	(10,869)	(7,210)	(3,345)
Komisione të tjera	-	-	-	-	-
Fitim/Humbje nga komisionet, neto	609,506	2,703,565	2,047,813	1,230,220	585,004
Të ardhura të tjera të veprimtarisë bankare	282,081	2,891,201	1,334,723	1,152,967	459,618
Shpenzime të tjera të veprimtarisë bankare	(385,157)	(2,256,194)	(1,692,968)	(1,306,360)	(873,965)
Fitim/Humbje nga veprimtaritë e tjera bankare, neto	(103,076)	635,007	(358,245)	(153,393)	(414,347)
Fitim/Humbje nga veprimet me valutat, neto	359,684	(728,629)	(170,646)	(597,854)	(212,339)
Totali i të ardhurave operative	4,708,805	17,031,414	12,254,093	7,541,834	3,445,800
Shpenzimet operative					
Shpenzime për personelin	(773,017)	(2,887,650)	(2,100,244)	(1,374,880)	(644,547)
Taksa të tjera përveç taksave mbi të ardhurat	(1,122)	(34,773)	(24,704)	(14,318)	(4,672)
Shpenzime të përgjithshme të veprimtarisë	(1,047,894)	(4,415,063)	(3,229,090)	(2,028,996)	(952,258)
Amortizimi dhe fondet rezervë për zhvlerësimin e mjeteve të qëndrueshme	(213,953)	(770,116)	(566,671)	(366,690)	(179,370)
Totali i shpenzimeve operative	(2,035,985)	(8,107,603)	(5,920,709)	(3,784,884)	(1,780,847)
Të ardhura të jashtëzakonshme	20,883	119,523	83,628	73,255	58,981
Shpenzime të jashtëzakonshme	-	-	-	-	-
Fitim/Humbja nga veprimtaritë e jashtëzakonshme	20,883	119,523	83,628	73,255	58,981
Shpenzime për fonde rezervë për huatë	(59,062)	30,025	27,292	(8,823)	(8,307)
Fitim/Humbja para tatimit	2,634,640	9,073,359	6,444,304	3,821,383	1,715,627
Tatimi mbi fitimin	(395,196)	(1,211,783)	(966,646)	(573,207)	(257,344)
Fitim/Humbja e vitit	2,239,444	7,861,576	5,477,659	3,248,175	1,458,283

TREGUESIT E RENTABILITETIT(*)

	31 Mars 2024	31 Dhjetor 2023	30 Shtator 2023	30 Qershor 2023	31 Mars 2023
1. Kthyesheria nga aktivet mesatare (ROAA) [te ardhurat neto / aktivet mesatare *100]	1.82%	1.66%	1.54%	1.37%	1.21%
2. Rezultati neto i jashtezakonshe / aktivet mesatare	0.02%	0.03%	0.02%	0.03%	0.05%
3. Shpenzimet e pergjithshme te veprimtarise / te ardhurat bruto te veprimtarise	43.76%	47.32%	48.01%	50.05%	51.67%
4. Te ardhurat neto nga interesi / shpenzimet e pergjithshme te veprimtarise	188.84%	178.64%	182.08%	187.32%	196.35%
5. Kthyesheria nga kapitali aksionar mesatar (ROAE) [te ardhurat neto/kapitali aksioner mesatar *100]	18.06%	16.32%	15.21%	13.43%	11.65%
6. Aktive per punojes [totali i aktiveve/ numri i regjistruar i punojesve] ne Lek'000	470,296	452,129	456,959	475,659	493,437
7. Te ardhurat neto nga interesat / aktivet mesatare	3.12%	3.04%	3.03%	2.98%	2.89%
8. Te ardhurat nga interesat / aktivet mesatare	4.29%	4.14%	4.11%	4.05%	3.93%
9. Shpenzime per interesa / aktive mesatare	1.17%	1.10%	1.08%	1.07%	1.04%
10. Te ardhurat neto nga interesat / te ardhurat bruto te veprimtarise	82.64%	84.53%	87.41%	93.76%	101.45%
11. Te ardhurat neto nga veprimtarite e tjera / aktivet mesatare	0.90%	0.44%	0.50%	0.18%	0.00%
12. Shpenzimet jo per interesa / te ardhurat bruto te veprimtarise	50.99%	63.74%	63.33%	74.96%	74.71%
13. Shpenzime personeli / te ardhurat bruto te veprimtarise	16.62%	16.93%	17.10%	18.25%	18.75%
14. Shpenzime per provigjone / aktivet mesatare	0.24%	-0.12%	0.07%	-0.02%	0.04%

(*) Normat e mësipërme janë norma vjetore.

Informacioni cilësor (a)

Pasqyra e pozicionit financiar

Totali i aktiveve të bankës në fund të T1 2024 rezultoi në vlerën 494.4 miliardë Lek, duke u rritur me 7.7 miliardë Lek ose 1.6% krahasuar me fundvitin 2023.

Rritja e aktiveve gjatë këtij tremujori ka ardhur kryesisht si rezultat i efektit të kombinuar të zërave të mëposhtëm:

- a- Veprimet me thesarin dhe transaksionet ndërbankare pësuan një rritje me 3.5 miliardë Lek ose 3.8%. Lëvizjet kryesore në këtë klasë janë nga Bonot e thesarit me Bankën Qëndrore të cilat u rritën me 4.2 miliardë Lek.
- b- Veprimet me letrat me vlerë (pa përfshirë bonot e thesarit me Bankën Qëndrore) u rritën me 4.9 miliardë Lek ose 1.7%; e gjithë rritja vjen nga investimet në Letra me vlerë të investimit me të ardhura fikse.

Sa i takon të Veprimeve me klientët, që përfshijnë kreditë dhënë klientëve (neto), rezultoi 94.7 miliardë Lek duke u qëndruar në të njëjta nivele ne fundin e vitit.

Norma e kredive me probleme (mbi 90 ditë) ndaj totalit të portofolit të kredisë dhënë klientëve është përkeqësuar me 0.8% krahasuar me fundin e vitit 2023, duke arritur në nivelin 4.1% në fund të muajit Mars 2024, si rezultat i rritjes të portofolit të kredive me probleme me 0.8 miliarde Lek.

Detyrimet në total u rritën me 10 miliardë Lek ose 2.2%, dhe levizjet ne zërat kryesore të tyre janë si në vijim:

Depozitat dhe llogaritë rrjedhëse me bankat, institucionet e kreditit dhe institucionet e tjera financiare kanë qëndruar në të njëjta nivele me fundin e vitit ndërsa repot me Bankën Qëndrore ranë me 7.1 miliardë Lek ose 100%.

Detyrimet ndaj klientëve për llogaritë rrjedhëse dhe depozitat u rritën me 4.8 miliardë Lek ose 1.2%. Borxhi i përfaqësuar nga letrat me vlerë dhe repot (përfshirë Bankën Qëndrore) u rritën me 7.3 miliardë Lek, ndërsa rritja në zërin detyrime të tjera vjen nga rregjistrimi i dividendit për t'u paguar për vitin 2023, në vlerën 4.8 miliardë Lek.



BANKA KOMBETARE TREGTARE

Kapitali i aksionerëve në fund të T1 2024 ishte 47 miliardë Lek.

Bazuar në vendimin e asamblesë së aksionarëve datë 27.03.2024, Banka realizoi shtesën e kapitalit aksionar në shumën totale prej 4.8 miliardë lek ose 50,000,000.05 USD, që i përkiste një pjese të fitimit të pashpërndarë të vitit 2022. Numri i aksioneve shtesë të emetuara është 4,048,583 me një vlerë nominale prej 12.35 USD për aksion. Pas vendimit të rritjes numri total i aksioneve të Bankës është 28,340,081 aksione.

Raporti i mjaftueshmërisë së kapitalit (RMK) në fund të mars 2024, rezultoi në nivelin 19.41%, duke pësuar rënie me 65 bps krahasuar me rezultatin e tremujorit të kaluar, si rezultat i efektit të rritjes së aktiveve të ponderuara me risk me 6.5 miliardë Lek (2.9%).

Pasqyra e të ardhurave dhe shpenzimeve

Fitimi neto i BKT-së për T1 2024, arriti ~2.2 miliardë Lek, duke rezultuar 0.8 miliardë Lek ose 53.6% më shumë se e njëjta periudhë e vitit të mëparshëm.

Të ardhurat neto nga interesat u rritën me ~0.4 miliardë Lek ose 10.2%. Kjo rezulton nga rritja e të ardhurave nga interesat me 0.5 miliardë Lek dhe rritja e shpenzimeve për interesa me 0.2 miliardë Lek. Rritja e të ardhurave ka ardhur si rezultat i rritjes së të ardhurave nga veprimet me letrat me vlerë me ~0.5 miliardë Lek. Rritja e shpenzimeve ndikohet kryesisht nga veprimet me klientët .

Të ardhurat neto nga komisionet mbeten pothuajse njësoj, duke u rritur me vetëm 0.02 miliardë Lek ose 4.2% krahasuar me T1 2023. Veprimet me valutat neto rezultuan ~0.6 miliardë Lek më shumë se viti i kaluar, duke rregjistruar ~0.4 miliardë Lek fitim.

Provizjonet për zhvlerësimin e letrave me vlerë shënuan një rimarrje për këtë T1 2024 në shumën 116.5 milionë Lek.

Shpenzimet operative në fund të tremujorit janë 2 miliardë Lek, duke shënuar 0.3 miliardë Lek ose 14.3% më shumë se T1 2023. Peshën më të madhe në këtë rritje e zënë Shpenzimet personelit të cilat u rritën me 0.1 miliardë Lek.

Treguesit e kthyeshmërisë së aktiveve mesatare (RoAA) dhe të kapitalit aksioner mesatar (RoAE) më 31 Mars 2024 rezultuan përkatësisht 1.82% dhe 18.06 %, duke treguar 0.16% dhe 1.74% më shumë se fundin e vitit 2023.

Tabela 3: Struktura e kapitalit rregullator

KAPITALI RREGULLATOR PËR MBULIMIN E RREZIQEVE TË KREDISË

(000/ lekë)	31 Mars 2024	31 Dhjetor 2023
KAPITALI BAZË		
I. Elementet përbërëse që shtohen (A):	43,419,712	43,523,284
II. Elementet përbërëse që zbriten (B):	-	-
Totali Kapitalit Bazë C=(A-B)	43,419,712	43,523,284
KAPITALI SHITESË		
III. Elementet përbërëse (J):	970,635	1,049,954
IV. Elementet përbërëse që zbriten (P+Q+V):	-	-
Totali i kapitalit shtesë	970,635	1,049,954
Totali i kapitalit bazë dhe kapitalit shtesë: E=(JA+CA)	44,390,347	44,573,238

Tabela 4: Mjaftueshmëria e Kapitalit

RAPORTI I MJAFTUESHMËRISË SË KAPITALIT

(000/ lekë)	31 Mars 2024	31 Dhjetor 2023
1. Totali i aktiveve dhe zërave jashtë bilancit të ponderuara me rrezikun	228,751,578	222,253,922
2. Kapitali rregullator	44,390,347	44,573,238
3. Kapitali bazë i llogaritur	43,419,712	43,523,284
4. Raporti i mjaftueshmërisë së kapitalit (2/1) *100	19.41%	20.06%
5. Raporti i modifikuar i mjaftueshmërisë së kapitalit (3/1) *100	18.98%	19.58%
6. Raporti minimal i modifikuar	6.75%	6.75%
7. Raporti minimal i mjaftueshmërisë së kapitalit	12.00%	12.00%

Informacioni cilësor (a)

Mjaftueshmëria e Kapitalit është një faktor kyç në vendosjen e objektivave të investimeve në të ardhmen nga banka. Një pjesë e rëndësishme në llogaritjen e saj është dhe llogaritja e ekspozimeve të ponderuara me rrezik. Bazuar në diversitetin e aktivitetit të BKT-së, procesi i menaxhimit të rreziqeve kalon në disa hapa: identifikimi, vlerësimi, matja, agregimi dhe menaxhimi, si dhe alokimi i kapitalit të bankës nëpër linjat e biznesit.

Llogaritja e mjaftueshmërisë së kapitalit në BKT kryhet bazuar në rregulloren Nr.48 “Për Raportin e Mjaftueshmërisë së Kapitalit” dhe rregulloren Nr. 69 “Për Kapitalin Rregullator”.

Rreziku i Kredisë

Rreziku i kredisë është rreziku që vjen nga mosgatishmëria apo paaftësia e debitorit për të përmbushur kontratat e kredisë, duke çuar në humbje ekonomike për bankën, duke qenë se ajo mund të humbasë si principalin ashtu edhe kolateralin. Ekspozimet të cilat mbartin një rrezik kredie trajtohen bazuar në Metodën Standarte. Metoda Standarte mat rrezikun e kredisë përmes peshave fikse të rrezikut, të cilat janë të paracaktuara nga rregullatori.

Rreziku i Tregut

Rreziku i tregut është rreziku i humbjes në pozicionin në bilanc dhe jashtë-bilancit si rezultat i ndryshimeve të çmimeve në tregun financiar, duke përfshirë normat e këmbimit valutor, Swap-et dhe të gjitha llojet e transaksioneve të bëra në tregjet financiare ndërkombëtare. Bazuar në rregulloren e Bankës së Shqipërisë, llogaritet kërkesa për kapital për të mbuluar rreziqet e tregut, rrezikun e pozicionit dhe rrezikun e përqëndrimit si dhe kërkesa për kapital për të mbuluar rrezikun e kursit të këmbimit dhe rrezikun e shlyerjes.

Rreziku Operacional

Rreziku operacional është rreziku i humbjeve që rezultojnë nga procese të brendshme të papërshtatshme ose të dështuara, njerëzit dhe sistemet ose nga ngjarje të jashtme. Ai përfshin rrezikun ligjor, por përjashton rrezikun strategjik dhe atë reputacional. Kërkesa për kapital për rrezikun operacional llogaritet sipas Metodës së Indikatorit Bazë (*Basic Indicator Approach*). Kërkesa për kapital llogaritet bazuar në mesataren e tre viteve të fundit të të ardhurave neto të aktivitetit të bankës, të cilat ponderohen me një koeficient α 15%.

Rreziku i Kredisë së Kundërpartisë

Rreziku i kredisë së kundërpartisë rrjedh nga aktiviteti direkt i bankës i tregtimit të derivativëve dhe letrave me vlerë në bursa të ndryshme. Llogaritja e kërkesës për kapital për këtë rrezik, kryhet duke marrë në konsideratë të gjitha ekspozimet në librin e bankës dhe në librin e tregtueshëm. Kërkesa për kapital bazohet në rregulloren e Bankës së Shqipërisë, ku në varësi të llojit të ekspozimit, perdoret një nga dy metodat: metoda e ekspozimit origjinal ose metoda e vlerësimit *mark-to-market*, kryesisht për kontratat e së ardhmes së indekseve ose të kontratave të differences (CFD).

Kapitali Rregullator

Kapitali Rregullator, bazuar në kërkesat e Bankës së Shqipërisë përbehet nga: kapitali i nivelit të parë (Tier 1) dhe kapitali i nivelit të dytë (Tier 2). Kapitali i nivelit të parë është i ndarë në: kapitalin bazë të nivelit të parë dhe kapitalin shtesë të nivelit të parë. Kapitali i nivelit të dytë përfshin instrumenta kapitali, aksionet preferenciale, borxhin e varur si dhe primet e emëtimit të lidhura me instrumentet e sipërpërmendura.

Minimumi i kërkuar për normën e kapitalit bazë të nivelit të parë, për normën e kapitalit të nivelit të parë dhe normën e kapitalin rregullator është i përcaktuar nga kërkesat rregullative të Bankës së Shqipërisë.

Në tabelën e mëposhtme, janë paraqitur vlerat e kërkesës për kapital për secilën prej klasave të aktiveve, të klasifikuara sipas peshës së rrezikut që ato kanë:

NORMA E MJAFTUESHMËRISË SË KAPITALIT 31 MARS 2024

Klasat e Ekspozimeve (000/ lekë)	Totali i Aktiveve me rrezik (perpara ponderimeve)	Ekspozimet e Ponderuara me Rrezik
I. Rreziku i Kredisë - Asetet e Ponderuara me Rrezik	514,202,398	191,775,904
Asetet pa risk me peshë rreziku 0%	242,911,014	-
Asetet me rrezik të ulët me peshë rreziku 20%	33,703,008	6,704,648
Asetet me peshë rreziku 35%	21,188,809	7,416,083
Asetet me peshë rreziku 50%	65,034,641	31,667,926
Asetet me peshë rreziku 75%	21,970,387	14,304,356
Asetet me peshë rreziku 85%	6,786,244	5,768,308
Asetet me peshë rreziku 100%	99,268,017	88,847,658
Asetet me peshë rreziku 125%	2,991,063	2,572,373
Asetet me peshë rreziku 150%	13,912,717	19,868,903
Asetet me peshë të tjera rreziku	5,459,434	13,648,586
Ekspozime Titullzimi	-	-
Rreziku i Kunderpartisë	977,064	977,064
II. Kërkesa për Kapital për Rrezikun e Tregut		10,908,349
Kërkesa për Kapital për Rrezikun e Kursit të Këmbimit		10,548,073

Kërkesa për Kapital për Rrezikun e Pozicionit		360,277
Kërkesa për Kapital për Rrezikun e Perqendrimit		-
III. Rreziku Operacional		26,067,324
Metoda e Treguesit të Thjeshtë		26,067,324
IV. Rregullime të kërkuara nga Rregullatori		-
Totali i Klasave të Ekspozimeve (Rreziku i Kredisë, i Tregut, Operacional dhe Rregullimet)		228,751,578
Kapitali Rregullator		44,390,347
Ratio e Mjaftueshmërisë së Kapitalit		19.41%

Mjaftueshmëria e kapitalit

Raporti i mjaftueshmërisë së kapitalit është raporti i kapitalit rregullator me ekspozimet e ponderuara me rrezikun, llogaritur si totali i vlerave të ekspozimeve të ponderuara me rrezikun, si ato në bilanc edhe ato jashtë bilancit, për rrezikun e kredisë dhe rrezikun e kredisë së kundërpartisë, si dhe kërkesat për kapital për rrezikun e tregut dhe rrezikun operacional.

Minimumi i përqindjes së kapitalit rregullator ndaj ekspozimeve të ponderuara me rrezik që kërkohet nga Banka e Shqipërisë është 12%. Minimumi i treguesit për kapitalin e nivelit të parë është 6% dhe minimumi i treguesit për kapitalin bazë të nivelit të parë është 4.5%.

Në Mars 2023, BKT ka raportuar normat individuale të mëposhtme:

- Raporti i Mjaftueshmërisë së Kapitalit 19.41% (Dhjetor 2023: 20.06%);
- Raporti i kapitalit të nivelit të parë 18.98% (Dhjetor 2023: 19.58%);
- Raporti i kapitalit bazë të nivelit të parë 18.98% (Dhjetor 2023: 19.58%).

Tabela 5: Informacion i përgjithshëm mbi ekspozimin ndaj rreziqeve

Grupi i Menaxhimit të Rrezikut është përgjegjës për të identifikuar, matur, monitoruar, parandaluar dhe raportuar aktivitetin e lidhur me menaxhimin e rrezikut të kredisë, rrezikut të tregut, rrezikut të likuiditetit, rrezikut operacional, rrezikut ligjor, përputhshmërisë dhe aktivitetet kundër pastrimit të parave.

Grupi i Menaxhimit të Rrezikut është një funksion që kryen në mënyrë të pavarur aktivitetin e tij nga funksionet e tjera të cilat kryejnë biznes dhe marrin përsipër rrezik.

Bazuar në aktivitetin e Grupit të Menaxhimit të Rrezikut, është hartuar Politika e Menaxhimit të Rreziqeve, e cila përcakton qartë modelin e mbrojtjes së bankës, nivelin e pranuar të rrezikut si dhe parimet e manaxhimit të rrezikut në BKT.

Banka operon bazuar në modelin e tri linjave të mbrojtjes të manaxhimit të rreziqeve. Në Linjën e parë të mbrojtjes janë përfshirë të gjitha njësitë e linjave të biznesit të cilat janë dhe burimi i rreziqeve. Linja e

dytë e mbrojtjes është një funksion i pavarur i manaxhimit dhe kontrollit të rreziqeve. Linja e tretë e mbrojtjes është Grupi i Auditit të Brendshëm, i cili mundëson efektivitetin dhe eficiency e kontrollit të bankës. Të trija linjat e mbrojtjes janë të pavarura nga njera tjetra dhe arrijnë të mundësojnë që të respektohen principet e Bankës në të gjitha nivelet e saj.

Grupi është i përbërë nga 5 departamente, të cilat janë përgjegjëse për të ndërmarrë veprimet dhe për të kryer detyrat e duhura dhe përmbushjen e qëllimeve të Grupit. Në mënyrë specifike, departamentet janë: Departamenti i Risqeve të Kreditit, Departamenti i Riskut Operacional dhe Mashtrimit, Departamenti i Vlerësimit të Kredive, Departamenti i Çështjeve Ligjore dhe Departamenti i Risqeve të Tregut i cili raporton direkt në Komitetin e Manaxhimit të Rreziqeve.

Politikat dhe procedurat e manaxhimit të rrezikut janë hartuar me qëllim që të përcaktojnë mënyrën e identifikimit dhe analizimit të rreziqeve me të cilat përballet banka, të vendosin mjete kontrolli të përshtatshme për rreziqet, si dhe të përcaktojnë mënyrën e kontrollit, monitorimit dhe përmbajtjes me limitet e përcaktuara. Politikat dhe sistemet e manaxhimit të rrezikut rishikohen në mënyrë periodike me qëllim përditësimin e tyre me teknikat më të fundit identifikuese dhe analizuese dhe zhvillimin e aktivitetit të bankës dhe përfshirjen e burimeve të reja të rrezikut.

Grupi raporton në mënyrë periodike tek Drejtori Ekzekutiv i Bankës, strukturat monitoruese dhe Këshilli Drejtues.

Shpërndarja e kredisë sipas qëllimit të përdorimit të kredisë (000/lekë)	Teprica mesatare bruto e kredisë gjatë periudhës tremujore	Interesi i përlogaritur
Korporata jofinanciare publike	3,291,823	1,045
ALL	3,291,823	1,045
Overdraft	2,894,221	-
Kapital qarkullues	-	-
Blerje pajisjesh	-	-
Pasuri të paluajtshme	397,603	1,045
Hua të tjera	-	-
USD	-	-
Overdraft	-	-
Kapital qarkullues	-	-
Blerje pajisjesh	-	-
Pasuri të paluajtshme	-	-
Hua të tjera	-	-
EUR	-	-
Overdraft	-	-
Kapital qarkullues	-	-

Blerje pajisjesh	-	-
Pasuri të paluajtshme	-	-
Hua të tjera	-	-
Të tjera monedha	-	-
Overdraft	-	-
Kapital qarkullues	-	-
Blerje pajisjesh	-	-
Pasuri të paluajtshme	-	-
Hua të tjera	-	-
Korporata jofinanciare private	35,411,246	279,101
ALL	13,721,823	44,693
Overdraft	2,230,968	177
Kapital qarkullues	1,605,751	5,695
Hua për çelje biznesi	7,053,548	26,245
Blerje pajisjesh	201,610	969
Pasuri të paluajtshme	2,629,946	11,607
Hua për investime në instrumenta financiare	-	-
USD	1,059,492	42,676
Overdraft	120	-
Kapital qarkullues	-	-
Hua për çelje biznesi	-	-
Blerje pajisjesh	-	-
Pasuri të paluajtshme	1,059,372	42,676
Hua për investime në instrumenta financiare	-	-
EUR	20,629,931	191,732
Overdraft	1,531,586	-
Kapital qarkullues	1,569,951	45,590
Hua për çelje biznesi	660,372	1,963
Blerje pajisjesh	27,606	68
Pasuri të paluajtshme	16,840,416	144,112
Hua për investime në instrumenta financiare	-	-
Të tjera monedha	-	-
Overdraft	-	-
Kapital qarkullues	-	-
Hua për çelje biznesi	-	-
Blerje pajisjesh	-	-
Pasuri të paluajtshme	-	-
Hua për investime në instrumenta financiare	-	-
Individë + Institucionet jo me qëllim fitimi që u shërbejnë individëve	52,560,292	164,435
ALL	40,810,341	140,482
Overdraft	1,915,835	7,245
Mallra jo të qëndrueshëm	4,904,005	25,783
Mallra të qëndrueshëm	1,343,164	4,164

Hua për blerje banesash	30,100,860	91,048
Hua për qëllime të tjera	2,546,478	12,242
<i>nga të cilat: për të vetëpunësuarit</i>	1,123,913	6,145
USD	2,135	5
Overdraft	38	-
Mallra jo të qëndrueshëm	-	-
Mallra të qëndrueshëm	1,198	3
Hua për blerje banesash	-	-
Hua për qëllime të tjera	898	3
<i>nga të cilat: për të vetëpunësuarit</i>	-	-
EUR	11,747,816	23,947
Overdraft	11,171	-
Mallra jo të qëndrueshëm	16,957	47
Mallra të qëndrueshëm	722,460	1,534
Hua për blerje banesash	9,826,407	16,803
Hua për qëllime të tjera	1,170,821	5,563
<i>nga të cilat: për të vetëpunësuarit</i>	282,166	839
Të tjera monedha	-	-
Overdraft	-	-
Mallra jo të qëndrueshëm	-	-
Mallra të qëndrueshëm	-	-
Hua për blerje banesash	-	-
Hua për qëllime të tjera	-	-
<i>nga të cilat: për të vetëpunësuarit</i>	-	-
Totali	91,263,361	444,581

Tabela 6: Rreziku i kredisë: Informacion i përgjithshëm

Ekspozimet ndaj Rreziqeve dhe Vlerësimi i Tyre

Rreziku i kredisë

Administrimi i rrezikut financiar

Instrument financiar është çdo kontratë që të jep të drejtën të marrësh para ose një aktiv tjetër financiar nga një palë tjetër (aktiv financiar) ose të detyron të transferosh para ose një aktiv tjetër financiar tek një palë tjetër (detyrim financiar).

Instrumentat financiare e ekspozojnë Bankën ndaj një sërë risqesh. Risqet më të rëndësishme me të cilat përballet Banka janë rreziku i kredisë, rreziku i likuiditetit dhe rreziku i tregut. Rreziku i tregut përfshin rrezikun e monedhës të huaj, rrezikun e normës së interesit dhe rrezikun e çmimeve të tjera.

Rreziku i kredisë

Rreziku i kredisë është rreziku i humbjes financiare të Bankës nëse një klient ose kundërpartia e një instrumenti financiar dështon të shlyejë detyrimet e tij kontraktuale, dhe vjen kryesisht nga huatë dhe paradhëniet e Bankës ndaj klientëve dhe bankave të tjera dhe investimeve në letra me vlerë. Për qëllime të raportimit në manaxhimin e rrezikut, Banka i merr në konsideratë të gjithë elementët e ekspozimit të rrezikut të kredisë (si rreziku i dështimit individual, i vendit dhe sektorit). Banka ka krijuar një Komitet Krediti për mbikëqyrjen e miratimin e kërkesave për kredi. Kërkesat për kredi për shuma mbi 2,000,000 Euro aprovohen me vendim të Këshillit Drejtues të Bankës. Ka fokusim të vazhdueshëm mbi cilësinë e huave, si në kohën e aprovimit, ashtu edhe gjatë gjithë jetëgjatësisë së tyre.

KLASIFIKIMI I PORTOFOLIT TË KREDIVE SIPAS SHPËRNDARJES GJEOGRAFIKE (1)

(000/ lekë)	Rrethi Tiranë	Rrethi Durrës	Rrethi Elbasan	Rrethi Shkodër	Rrethi Korcë	Rrethi Vlorë	Rrethi Lushnjë	Rrethi Gjirokastrë	Rrethi Fier
HUA_AFATSHKURTER	8,007,982	797,540	190,803	96,909	121,223	289,728	324,956	23,907	53,931
<i>ALL</i>	6,912,695	224,176	184,681	70,152	102,064	120,280	323,326	23,907	53,931
Qeveria qendrore	-	-	-	-	-	-	-	-	-
Qeveria lokale	-	-	-	-	-	-	-	-	-
Banka qendrore	-	-	-	-	-	-	-	-	-
Bankat	-	-	-	-	-	-	-	-	-
Shoqëritë e Kursim Kreditit	-	-	-	-	-	-	-	-	-
Korporata të tjera financiare (përveç shoqërive të sigurimit dhe fondeve të pensionit)	1,040,667	-	-	-	-	-	-	-	-
Shoqëritë e sigurimit dhe fondet e pensionit	282	-	-	-	-	-	-	-	-
Korporata jofinanciare publike	2,830,370	-	-	-	-	-	-	-	-
Korporata jofinanciare private	1,748,825	71,697	49,089	375	63,981	33,933	305,911	19	13,302
Individët +institucionet jo me qëllim fitimi që u shërbejnë individëve	1,292,551	152,479	135,592	69,777	38,083	86,348	17,415	23,888	40,629
VALUTE	1,095,286	573,364	6,122	26,757	19,159	169,447	1,631	-	-
Qeveria qendrore	-	-	-	-	-	-	-	-	-
Qeveria lokale	-	-	-	-	-	-	-	-	-
Banka qendrore	-	-	-	-	-	-	-	-	-
Bankat	-	-	-	-	-	-	-	-	-
Shoqëritë e Kursim Kreditit	-	-	-	-	-	-	-	-	-
Korporata të tjera financiare (përveç shoqërive të sigurimit dhe fondeve të pensionit)	1,284	-	-	-	-	-	-	-	-
Shoqëritë e sigurimit dhe fondet e pensionit	-	-	-	-	-	-	-	-	-
Korporata jofinanciare publike	-	-	-	-	-	-	-	-	-
Korporata jofinanciare private	1,068,189	568,842	5,679	21,003	9,404	139,725	1,631	-	-
Individët dhe institucionet jo me qëllim fitimi që u shërbejnë individëve	25,813	4,523	442	5,754	9,756	29,722	-	-	-

KLASIFIKIMI I PORTOFOLIT TË KREDIVE SIPAS SHPËRNDARJES GJEOGRAFIKE (2)

(000/ lekë)	Rrethi Tiranë	Rrethi Durrës	Rrethi Elbasan	Rrethi Shkodër	Rrethi Korcë	Rrethi Vlorë	Rrethi Lushnjë	Rrethi Gjirokastrë	Rrethi Fier
HUA_AFATMESME	7,934,478	1,079,370	489,958	283,181	368,172	449,637	126,719	72,052	191,655
<i>ALL</i>	6,255,474	601,477	464,858	268,356	297,537	330,306	104,026	71,691	186,228
Qeveria qendrore	-	-	-	-	-	-	-	-	-
Qeveria lokale	-	-	57,008	-	-	-	-	-	-
Banka qendrore	-	-	-	-	-	-	-	-	-
Bankat	-	-	-	-	-	-	-	-	-
Shoqëritë e Kursim Kreditit	-	-	-	-	-	-	-	-	-
Korporata të tjera financiare (përveç shoqërive të sigurimit dhe fondeve të pensionit)	2,412,829	-	-	-	-	-	-	-	-
Shoqëritë e sigurimit dhe fondet e pensionit	-	-	-	-	-	-	-	-	-
Korporata jofinanciare publike	-	-	-	-	-	-	-	-	-
Korporata jofinanciare private	891,675	93,179	21,405	14,807	69,854	91,730	4,879	-	32,622
Individët +institucionet jo me qëllim fitimi që u shërbejnë individëve	2,950,970	508,297	386,445	253,549	227,683	238,576	99,147	71,691	153,606
VALUTE	1,679,004	477,893	25,100	14,825	70,635	119,331	22,693	360	5,427
Qeveria qendrore	-	-	-	-	-	-	-	-	-
Qeveria lokale	-	-	-	-	-	-	-	-	-
Banka qendrore	-	-	-	-	-	-	-	-	-
Bankat	-	-	-	-	-	-	-	-	-
Shoqëritë e Kursim Kreditit	-	-	-	-	-	-	-	-	-
Korporata të tjera financiare (përveç shoqërive të sigurimit dhe fondeve të pensionit)	-	-	-	-	-	-	-	-	-
Shoqëritë e sigurimit dhe fondet e pensionit	-	-	-	-	-	-	-	-	-
Korporata jofinanciare publike	-	-	-	-	-	-	-	-	-
Korporata jofinanciare private	1,490,589	339,574	522	-	-	82,948	-	-	0.00
Individët dhe institucionet jo me qëllim fitimi që u shërbejnë individëve	188,414	138,320	24,578	14,825	70,635	36,383	22,693	360	5,427

KLASIFIKIMI I PORTOFOLIT TË KREDIVE SIPAS SHPËRNDARJES GJEOGRAFIKE (3)

(000/ lekë)	Rrethi Tiranë	Rrethi Durrës	Rrethi Elbasan	Rrethi Shkodër	Rrethi Korcë	Rrethi Vlorë	Rrethi Lushnjë	Rrethi Gjirokastrë	Rrethi Fier
HUA_AFATGJATE	57,318,159	2,838,084	1,529,444	1,345,047	972,992	2,153,216	359,056	356,260	1,127,308
<i>ALL</i>	<i>30,919,238</i>	<i>1,953,972</i>	<i>1,331,550</i>	<i>1,196,216</i>	<i>905,054</i>	<i>1,807,830</i>	<i>329,153</i>	<i>356,260</i>	<i>1,036,599</i>
Qeveria qendrore	5,581	-	-	-	-	-	-	-	-
Qeveria lokale	-	-	-	-	-	-	-	-	-
Banka qendrore	-	-	-	-	-	-	-	-	-
Bankat	-	-	-	-	-	-	-	-	-
Shoqëritë e Kursim Kreditit	-	-	-	-	-	-	-	-	-
Korporata të tjera financiare (përveç shoqërive të sigurimit dhe fondeve të pensionit)	244,248	-	46,180	-	-	-	-	-	-
Shoqëritë e sigurimit dhe fondet e pensionit	-	-	-	-	-	-	-	-	-
Korporata jofinanciare publike	386,882	-	-	-	-	-	-	-	-
Korporata jofinanciare private	9,091,965	13,087	228,726	38,958	99,638	191,084	15,193	1,577	23,159
Individët +institucionet jo me qëllim fitimi që u shërbejnë individëve	21,190,562	1,940,885	1,056,644	1,157,258	805,416	1,616,746	313,959	354,683	1,013,440
VALUTE	26,398,921	884,112	197,894	148,831	67,939	345,385	29,904	-	90,709
Qeveria qendrore	-	-	-	-	-	-	-	-	-
Qeveria lokale	-	-	-	-	-	-	-	-	-
Banka qendrore	-	-	-	-	-	-	-	-	-
Bankat	-	-	-	-	-	-	-	-	-
Shoqëritë e Kursim Kreditit	-	-	-	-	-	-	-	-	-
Korporata të tjera financiare (përveç shoqërive të sigurimit dhe fondeve të pensionit)	-	-	-	-	-	-	-	-	-
Shoqëritë e sigurimit dhe fondet e pensionit	-	-	-	-	-	-	-	-	-
Korporata jofinanciare publike	-	-	-	-	-	-	-	-	-
Korporata jofinanciare private	17,647,832	39,255	53,926	-	-	29,612	9,856	-	-
Individët dhe institucionet jo me qëllim fitimi që u shërbejnë individëve	8,751,089	844,858	143,968	148,831	67,939	315,774	20,047	-	90,709
Totali	73,260,619	4,714,995	2,210,204	1,725,137	1,462,387	2,892,581	810,731	452,219	1,372,894

KLASIFIKIMI I PORTOFOLIT TË KREDIVE SIPAS SHPËRNDARJES GJEOGRAFIKE (4)

(000/ lekë)	Rrethi Berat	Rrethi Pogradec	Rrethi Sarandë	Rrethi Peshkopi	Rrethi Kukës	Rrethi Lezhë	Rrethi Burrel	Rrethi Kavajë	Rrethi Përmet
HUA_AFATSHKURTER	41,487	54,639	15,481	91,448	30,257	60,177	-	64,221	-
<i>ALL</i>	<i>41,487</i>	<i>53,085</i>	<i>11,360</i>	<i>91,448</i>	<i>30,257</i>	<i>60,177</i>	-	<i>56,690</i>	-
Qeveria qendrore	-	-	-	-	-	-	-	-	-
Qeveria lokale	-	-	-	-	-	-	-	-	-
Banka qendrore	-	-	-	-	-	-	-	-	-
Bankat	-	-	-	-	-	-	-	-	-
Shoqëritë e Kursim Kreditit	-	-	-	-	-	-	-	-	-
Korporata të tjera financiare (përveç shoqërive të sigurimit dhe fondeve të pensionit)	-	-	-	-	-	-	-	-	-
Shoqëritë e sigurimit dhe fondet e pensionit	-	-	-	-	-	-	-	-	-
Korporata jofinanciare publike	-	-	-	-	-	-	-	-	-
Korporata jofinanciare private	17,195	34,761	-	76,615	13,785	31,383	-	17,977	-
Individët +institucionet jo me qëllim fitimi që u shërbejnë individëve	24,292	18,324	11,360	14,833	16,472	28,794	-	38,713	-
VALUTE	-	1,554	4,121	-	-	-	-	7,531	-
Qeveria qendrore	-	-	-	-	-	-	-	-	-
Qeveria lokale	-	-	-	-	-	-	-	-	-
Banka qendrore	-	-	-	-	-	-	-	-	-
Bankat	-	-	-	-	-	-	-	-	-
Shoqëritë e Kursim Kreditit	-	-	-	-	-	-	-	-	-
Korporata të tjera financiare (përveç shoqërive të sigurimit dhe fondeve të pensionit)	-	-	-	-	-	-	-	-	-
Shoqëritë e sigurimit dhe fondet e pensionit	-	-	-	-	-	-	-	-	-
Korporata jofinanciare publike	-	-	-	-	-	-	-	-	-
Korporata jofinanciare private	-	-	-	-	-	-	-	7,531	-
Individët dhe institucionet jo me qëllim fitimi që u shërbejnë individëve	-	1,554	4,121	-	-	-	-	-	-

KLASIFIKIMI I PORTOFOLIT TË KREDIVE SIPAS SHPËRNDARJES GJEOGRAFIKE (5)

(000/ lekë)	Rrethi Berat	Rrethi Pogradec	Rrethi Sarandë	Rrethi Peshkopi	Rrethi Kukës	Rrethi Lezhë	Rrethi Burrel	Rrethi Kavajë	Rrethi Përmet
HUA_AFATMESME	93,873	81,889	34,589	114,335	62,706	74,939	-	262,185	-
<i>ALL</i>	93,873	68,402	29,120	110,676	62,706	60,980	-	221,978	-
Qeveria qendrore	-	-	-	-	-	-	-	-	-
Qeveria lokale	-	-	-	-	-	-	-	-	-
Banka qendrore	-	-	-	-	-	-	-	-	-
Bankat	-	-	-	-	-	-	-	-	-
Shoqëritë e Kursim Kreditit	-	-	-	-	-	-	-	-	-
Korporata të tjera financiare (përveç shoqërive të sigurimit dhe fondeve të pensionit)	-	-	-	-	-	-	-	-	-
Shoqëritë e sigurimit dhe fondet e pensionit	-	-	-	-	-	-	-	-	-
Korporata jofinanciare publike	-	-	-	-	-	-	-	-	-
Korporata jofinanciare private	21,594	-	0	19,153	12,852	7,228	-	2,340	-
Individët +institucionet jo me qëllim fitimi që u shërbejnë individëve	72,279	68,402	29,120	91,523	49,854	53,753	-	219,638	-
VALUTE	-	13,487	5,469	3,659	-	13,959	-	40,208	-
Qeveria qendrore	-	-	-	-	-	-	-	-	-
Qeveria lokale	-	-	-	-	-	-	-	-	-
Banka qendrore	-	-	-	-	-	-	-	-	-
Bankat	-	-	-	-	-	-	-	-	-
Shoqëritë e Kursim Kreditit	-	-	-	-	-	-	-	-	-
Korporata të tjera financiare (përveç shoqërive të sigurimit dhe fondeve të pensionit)	-	-	-	-	-	-	-	-	-
Shoqëritë e sigurimit dhe fondet e pensionit	-	-	-	-	-	-	-	-	-
Korporata jofinanciare publike	-	-	-	-	-	-	-	-	-
Korporata jofinanciare private	-	-	-	-	-	-	-	11,047	-
Individët dhe institucionet jo me qëllim fitimi që u shërbejnë individëve	-	13,487	5,469	3,659	-	13,959	-	29,161	-

KLASIFIKIMI I PORTOFOLIT TË KREDIVE SIPAS SHPËRNDARJES GJEOGRAFIKE (6)

(000/ lekë)	Rrethi Berat	Rrethi Pogradec	Rrethi Sarandë	Rrethi Peshkopi	Rrethi Kukës	Rrethi Lezhë	Rrethi Burrel	Rrethi Kavajë	Rrethi Përmet
HUA_AFATGJATE	600,272	369,666	694,551	249,772	193,955	630,036	-	369,208	-
ALL	512,887	327,874	578,357	224,065	193,955	570,218	-	318,513	-
Qeveria qendrore	-	-	-	-	-	-	-	-	-
Qeveria lokale	-	-	-	-	-	-	-	-	-
Banka qendrore	-	-	-	-	-	-	-	-	-
Bankat	-	-	-	-	-	-	-	-	-
Shoqëritë e Kursim Kreditit	-	-	-	-	-	-	-	-	-
Korporata të tjera financiare (përveç shoqërive të sigurimit dhe fondeve të pensionit)	-	-	-	-	-	-	-	-	-
Shoqëritë e sigurimit dhe fondet e pensionit	-	-	-	-	-	-	-	-	-
Korporata jofinanciare publike	-	-	-	-	-	-	-	-	-
Korporata jofinanciare private	16,479	-	-	31,514	11,527	-	-	-	-
Individët +institucionet jo me qëllim fitimi që u shërbejnë individëve	496,408	327,874	578,357	192,551	182,428	570,218	-	318,513	-
VALUTE	87,386	41,792	116,194	25,707	-	59,817	-	50,695	-
Qeveria qendrore	-	-	-	-	-	-	-	-	-
Qeveria lokale	-	-	-	-	-	-	-	-	-
Banka qendrore	-	-	-	-	-	-	-	-	-
Bankat	-	-	-	-	-	-	-	-	-
Shoqëritë e Kursim Kreditit	-	-	-	-	-	-	-	-	-
Korporata të tjera financiare (përveç shoqërive të sigurimit dhe fondeve të pensionit)	-	-	-	-	-	-	-	-	-
Shoqëritë e sigurimit dhe fondet e pensionit	-	-	-	-	-	-	-	-	-
Korporata jofinanciare publike	-	-	-	-	-	-	-	-	-
Korporata jofinanciare private	-	-	13,727	-	-	-	-	1,868	-
Individët dhe institucionet jo me qëllim fitimi që u shërbejnë individëve	87,386	41,792	102,467	25,707	-	59,817	-	48,827	-
Totali	735,632	506,194	744,621	455,555	286,919	765,152	-	695,614	-

KLASIFIKIMI I PORTOFOLIT TË KREDIVE SIPAS SHPËRNDARJES GJEOGRAFIKE (7)

(000/ lekë)	Rrethi Gramsh	Rrethi Librazhd	Rrethi Devoll	Rrethi Kuçovë	Rrethi Mallakastër	Rrethi Malësi e Madhe	Rrethi Delvinë	Rrethi Mirditë	Rrethi Laç
HUA_AFATSHKURTER	13,667	87,457	-	6,542	-	-	7,889	34,990	17,003
<i>ALL</i>	<i>13,667</i>	<i>79,729</i>	-	<i>6,542</i>	-	-	<i>7,889</i>	<i>34,990</i>	<i>16,959</i>
Qeveria qendrore	-	-	-	-	-	-	-	-	-
Qeveria lokale	-	-	-	-	-	-	-	-	-
Banka qendrore	-	-	-	-	-	-	-	-	-
Bankat	-	-	-	-	-	-	-	-	-
Shoqëritë e Kursim Kreditit	-	-	-	-	-	-	-	-	-
Korporata të tjera financiare (përveç shoqërive të sigurimit dhe fondeve të pensionit)	-	-	-	-	-	-	-	-	-
Shoqëritë e sigurimit dhe fondet e pensionit	-	-	-	-	-	-	-	-	-
Korporata jofinanciare publike	-	-	-	-	-	-	-	-	-
Korporata jofinanciare private	7,484	69,613	-	-	-	-	-	24,760	-
Individët +institucionet jo me qëllim fitimi që u shërbejnë individëve	6,183	10,116	-	6,542	-	-	7,889	10,230	16,959
<i>VALUTE</i>	-	<i>7,728</i>	-	-	-	-	-	-	<i>44</i>
Qeveria qendrore	-	-	-	-	-	-	-	-	-
Qeveria lokale	-	-	-	-	-	-	-	-	-
Banka qendrore	-	-	-	-	-	-	-	-	-
Bankat	-	-	-	-	-	-	-	-	-
Shoqëritë e Kursim Kreditit	-	-	-	-	-	-	-	-	-
Korporata të tjera financiare (përveç shoqërive të sigurimit dhe fondeve të pensionit)	-	-	-	-	-	-	-	-	-
Shoqëritë e sigurimit dhe fondet e pensionit	-	-	-	-	-	-	-	-	-
Korporata jofinanciare publike	-	-	-	-	-	-	-	-	-
Korporata jofinanciare private	-	-	-	-	-	-	-	-	-
Individët dhe institucionet jo me qëllim fitimi që u shërbejnë individëve	-	7,728	-	-	-	-	-	-	44

KLASIFIKIMI I PORTOFOLIT TË KREDIVE SIPAS SHPËRNDARJES GJEOGRAFIKE (8)

(000/ lekë)	Rrethi Gramsh	Rrethi Librazhd	Rrethi Devoll	Rrethi Kuçovë	Rrethi Mallakastër	Rrethi Malësi e Madhe	Rrethi Delvinë	Rrethi Mirditë	Rrethi Laç
HUA_AFATMESME	32,264	90,170	-	16,542	-	-	1,486	36,432	71,660
ALL	31,715	82,038	-	14,312	-	-	1,486	36,432	71,660
Qeveria qendrore	-	-	-	-	-	-	-	-	-
Qeveria lokale	-	-	-	-	-	-	-	-	-
Banka qendrore	-	-	-	-	-	-	-	-	-
Bankat	-	-	-	-	-	-	-	-	-
Shoqëritë e Kursim Kreditit	-	-	-	-	-	-	-	-	-
Korporata të tjera financiare (përveç shoqërive të sigurimit dhe fondeve të pensionit)	-	-	-	-	-	-	-	-	-
Shoqëritë e sigurimit dhe fondet e pensionit	-	-	-	-	-	-	-	-	-
Korporata jofinanciare publike	-	-	-	-	-	-	-	-	-
Korporata jofinanciare private	2,156	19,227	-	-	-	-	-	7,858	2,114
Individët +institucionet jo me qëllim fitimi që u shërbejnë individëve	29,559	62,811	-	14,312	-	-	1,486	28,573	69,546
VALUTE	549	8,133	-	2,230	-	-	-	-	-
Qeveria qendrore	-	-	-	-	-	-	-	-	-
Qeveria lokale	-	-	-	-	-	-	-	-	-
Banka qendrore	-	-	-	-	-	-	-	-	-
Bankat	-	-	-	-	-	-	-	-	-
Shoqëritë e Kursim Kreditit	-	-	-	-	-	-	-	-	-
Korporata të tjera financiare (përveç shoqërive të sigurimit dhe fondeve të pensionit)	-	-	-	-	-	-	-	-	-
Shoqëritë e sigurimit dhe fondet e pensionit	-	-	-	-	-	-	-	-	-
Korporata jofinanciare publike	-	-	-	-	-	-	-	-	-
Korporata jofinanciare private	-	-	-	-	-	-	-	-	-
Individët dhe institucionet jo me qëllim fitimi që u shërbejnë individëve	549	8,133	-	2,230	-	-	-	-	-

KLASIFIKIMI I PORTOFOLIT TË KREDIVE SIPAS SHPËRNDARJES GJEOGRAFIKE (9)

(000/ lekë)	Rrethi Gramsh	Rrethi Librazhd	Rrethi Devoll	Rrethi Kuçovë	Rrethi Mallakastër	Rrethi Malësi e Madhe	Rrethi Delvinë	Rrethi Mirditë	Rrethi Laç
HUA_AFATGJATE	142,899	270,276	-	52,211	-	-	52,195	193,699	193,143
<i>ALL</i>	<i>137,269</i>	<i>247,356</i>	-	<i>47,985</i>	-	-	<i>40,696</i>	<i>193,699</i>	<i>155,812</i>
Qeveria qendrore	-	-	-	-	-	-	-	-	-
Qeveria lokale	-	-	-	-	-	-	-	-	-
Banka qendrore	-	-	-	-	-	-	-	-	-
Bankat	-	-	-	-	-	-	-	-	-
Shoqëritë e Kursim Kreditit	-	-	-	-	-	-	-	-	-
Korporata të tjera financiare (përveç shoqërive të sigurimit dhe fondeve të pensionit)	-	-	-	-	-	-	-	-	-
Shoqëritë e sigurimit dhe fondet e pensionit	-	-	-	-	-	-	-	-	-
Korporata jofinanciare publike	-	-	-	-	-	-	-	-	-
Korporata jofinanciare private	938	-	-	-	-	-	-	-	-
Individët +institucionet jo me qëllim fitimi që u shërbejnë individëve	136,331	247,356	-	47,985	-	-	40,696	193,699	155,812
VALUTE	5,631	22,920	-	4,227	-	-	11,499	-	37,331
Qeveria qendrore	-	-	-	-	-	-	-	-	-
Qeveria lokale	-	-	-	-	-	-	-	-	-
Banka qendrore	-	-	-	-	-	-	-	-	-
Bankat	-	-	-	-	-	-	-	-	-
Shoqëritë e Kursim Kreditit	-	-	-	-	-	-	-	-	-
Korporata të tjera financiare (përveç shoqërive të sigurimit dhe fondeve të pensionit)	-	-	-	-	-	-	-	-	-
Shoqëritë e sigurimit dhe fondet e pensionit	-	-	-	-	-	-	-	-	-
Korporata jofinanciare publike	-	-	-	-	-	-	-	-	-
Korporata jofinanciare private	-	-	-	-	-	-	-	-	-
Individët dhe institucionet jo me qëllim fitimi që u shërbejnë individëve	5,631	22,920	-	4,227	-	-	11,499	-	37,331
TOTALI	188,830	447,903	-	75,295	-	-	61,570	265,121	281,806

KLASIFIKIMI I PORTOFOLIT TË KREDIVE SIPAS SHPËRNDARJES GJEOGRAFIKE (10)

(000/ lekë)	Rrethi Ballsh	Rrethi Bilisht	Rrethi Bulqizë	Rrethi Ersekë	Rrethi Has	Rrethi Koplík	Rrethi Krujë	Rrethi Peqin	Rrethi Pukë
HUA_AFATSHKURTER	-	15,620	-	-	-	10,753	47,033	26,996	-
ALL	-	15,620	-	-	-	10,753	43,812	26,996	-
Qeveria qendrore	-	-	-	-	-	-	-	-	-
Qeveria lokale	-	-	-	-	-	-	-	-	-
Banka qendrore	-	-	-	-	-	-	-	-	-
Bankat	-	-	-	-	-	-	-	-	-
Shoqëritë e Kursim Kreditit	-	-	-	-	-	-	-	-	-
Korporata të tjera financiare (përveç shoqërive të sigurimit dhe fondeve të pensionit)	-	-	-	-	-	-	-	-	-
Shoqëritë e sigurimit dhe fondet e pensionit	-	-	-	-	-	-	-	-	-
Korporata jofinanciare publike	-	-	-	-	-	-	-	-	-
Korporata jofinanciare private	-	8,244	-	-	-	-	5,228	-	-
Individët +institucionet jo me qëllim fitimi që u shërbejnë individëve	-	7,376	-	-	-	10,753	38,584	26,996	-
VALUTE	-	-	-	-	-	-	3,221	-	-
Qeveria qendrore	-	-	-	-	-	-	-	-	-
Qeveria lokale	-	-	-	-	-	-	-	-	-
Banka qendrore	-	-	-	-	-	-	-	-	-
Bankat	-	-	-	-	-	-	-	-	-
Shoqëritë e Kursim Kreditit	-	-	-	-	-	-	-	-	-
Korporata të tjera financiare (përveç shoqërive të sigurimit dhe fondeve të pensionit)	-	-	-	-	-	-	-	-	-
Shoqëritë e sigurimit dhe fondet e pensionit	-	-	-	-	-	-	-	-	-
Korporata jofinanciare publike	-	-	-	-	-	-	-	-	-
Korporata jofinanciare private	-	-	-	-	-	-	-	-	-
Individët dhe institucionet jo me qëllim fitimi që u shërbejnë individëve	-	-	-	-	-	-	3,221	-	-

KLASIFIKIMI I PORTOFOLIT TË KREDIVE SIPAS SHPËRNDARJES GJEOGRAFIKE (11)

(000/ lekë)	Rrethi Ballsh	Rrethi Bilisht	Rrethi Bulqizë	Rrethi Ersekë	Rrethi Has	Rrethi Koplík	Rrethi Krujë	Rrethi Peqin	Rrethi Pukë
HUA_AFATMESME	-	29,080	-	-	-	24,706	197,406	69,179	-
ALL	-	27,117	-	-	-	24,190	180,971	68,547	-
Qeveria qendrore	-	-	-	-	-	-	-	-	-
Qeveria lokale	-	-	-	-	-	-	-	-	-
Banka qendrore	-	-	-	-	-	-	-	-	-
Bankat	-	-	-	-	-	-	-	-	-
Shoqëritë e Kursim Kreditit	-	-	-	-	-	-	-	-	-
Korporata të tjera financiare (përveç shoqërive të sigurimit dhe fondeve të pensionit)	-	-	-	-	-	-	-	-	-
Shoqëritë e sigurimit dhe fondet e pensionit	-	-	-	-	-	-	-	-	-
Korporata jofinanciare publike	-	-	-	-	-	-	-	-	-
Korporata jofinanciare private	-	-	-	-	-	-	-	-	-
Individët +institucionet jo me qëllim fitimi që u shërbejnë individëve	-	27,117	-	-	-	24,190	180,971	68,547	-
VALUTE	-	1,963	-	-	-	515	16,435	632	-
Qeveria qendrore	-	-	-	-	-	-	-	-	-
Qeveria lokale	-	-	-	-	-	-	-	-	-
Banka qendrore	-	-	-	-	-	-	-	-	-
Bankat	-	-	-	-	-	-	-	-	-
Shoqëritë e Kursim Kreditit	-	-	-	-	-	-	-	-	-
Korporata të tjera financiare (përveç shoqërive të sigurimit dhe fondeve të pensionit)	-	-	-	-	-	-	-	-	-
Shoqëritë e sigurimit dhe fondet e pensionit	-	-	-	-	-	-	-	-	-
Korporata jofinanciare publike	-	-	-	-	-	-	-	-	-
Korporata jofinanciare private	-	-	-	-	-	-	-	632	-
Individët dhe institucionet jo me qëllim fitimi që u shërbejnë individëve	-	1,963	-	-	-	515	16,435	-	-

KLASIFIKIMI I PORTOFOLIT TË KREDIVE SIPAS SHPËRNDARJES GJEOGRAFIKE (12)

(000/ lekë)	Rrethi Ballsh	Rrethi Bilisht	Rrethi Bulqizë	Rrethi Ersekë	Rrethi Has	Rrethi Koplík	Rrethi Krujë	Rrethi Peqin	Rrethi Pukë
HUA_AFATGJATE	-	64,882	-	-	-	160,639	530,720	152,975	-
ALL	-	64,309	-	-	-	131,862	443,463	152,975	-
Qeveria qendrore	-	-	-	-	-	-	-	-	-
Qeveria lokale	-	-	-	-	-	-	-	-	-
Banka qendrore	-	-	-	-	-	-	-	-	-
Bankat	-	-	-	-	-	-	-	-	-
Shoqëritë e Kursim Kreditit	-	-	-	-	-	-	-	-	-
Korporata të tjera financiare (përveç shoqërive të sigurimit dhe fondeve të pensionit)	-	-	-	-	-	-	-	-	-
Shoqëritë e sigurimit dhe fondet e pensionit	-	-	-	-	-	-	-	-	-
Korporata jofinanciare publike	-	-	-	-	-	-	-	-	-
Korporata jofinanciare private	-	14,051	-	-	-	38,410	26,085	-	-
Individët +institucionet jo me qëllim fitimi që u shërbejnë individëve	-	50,258	-	-	-	93,452	417,378	152,975	-
VALUTE	-	573	-	-	-	28,777	87,257	-	-
Qeveria qendrore	-	-	-	-	-	-	-	-	-
Qeveria lokale	-	-	-	-	-	-	-	-	-
Banka qendrore	-	-	-	-	-	-	-	-	-
Bankat	-	-	-	-	-	-	-	-	-
Shoqëritë e Kursim Kreditit	-	-	-	-	-	-	-	-	-
Korporata të tjera financiare (përveç shoqërive të sigurimit dhe fondeve të pensionit)	-	-	-	-	-	-	-	-	-
Shoqëritë e sigurimit dhe fondet e pensionit	-	-	-	-	-	-	-	-	-
Korporata jofinanciare publike	-	-	-	-	-	-	-	-	-
Korporata jofinanciare private	-	-	-	-	-	-	-	-	-
Individët dhe institucionet jo me qëllim fitimi që u shërbejnë individëve	-	573	-	-	-	28,777	87,257	-	-
TOTALI	-	109,582	-	-	-	196,097	775,158	249,149	-

KLASIFIKIMI I PORTOFOLIT TË KREDIVE SIPAS SHPËRNDARJES GJEOGRAFIKE (13)

(000/ lekë)	Rrethi Skrapar	Rrethi Tepelenë	Rrethi Tropojë	TOTALI
HUA_AFATSHKURTER	3,033	-	-	10,535,672
<i>ALL</i>	3,033	-	-	8,619,706
Qeveria qendrore	-	-	-	-
Qeveria lokale	-	-	-	-
Banka qendrore	-	-	-	-
Bankat	-	-	-	-
Shoqëritë e Kursim Kreditit	-	-	-	-
Korporata të tjera financiare (përveç shoqërive të sigurimit dhe fondeve të pensionit)	-	-	-	1,040,667
Shoqëritë e sigurimit dhe fondet e pensionit	-	-	-	282
Korporata jofinanciare publike	-	-	-	2,830,370
Korporata jofinanciare private	-	-	-	2,594,177
Individët +institucionet jo me qëllim fitimi që u shërbejnë individëve	3,033	-	-	2,154,210
VALUTE	-	-	-	1,915,966
Qeveria qendrore	-	-	-	-
Qeveria lokale	-	-	-	-
Banka qendrore	-	-	-	-
Bankat	-	-	-	-
Shoqëritë e Kursim Kreditit	-	-	-	-
Korporata të tjera financiare (përveç shoqërive të sigurimit dhe fondeve të pensionit)	-	-	-	1,284
Shoqëritë e sigurimit dhe fondet e pensionit	-	-	-	-
Korporata jofinanciare publike	-	-	-	-
Korporata jofinanciare private	-	-	-	1,822,004
Individët dhe institucionet jo me qëllim fitimi që u shërbejnë individëve	-	-	-	92,678

KLASIFIKIMI I PORTOFOLIT TË KREDIVE SIPAS SHPËRNDARJES GJEOGRAFIKE (14)

(000/ lekë)	Rrethi Skrapar	Rrethi Tepelenë	Rrethi Tropojë	TOTALI
HUA_AFATMESME	10,134	-	-	12,298,795
<i>ALL</i>	<i>10,134</i>	-	-	<i>9,776,288</i>
Qeveria qendrore	-	-	-	-
Qeveria lokale	-	-	-	57,008
Banka qendrore	-	-	-	-
Bankat	-	-	-	-
Shoqëritë e Kursim Kreditit	-	-	-	-
Korporata të tjera financiare (përveç shoqërive të sigurimit dhe fondeve të pensionit)	-	-	-	2,412,829
Shoqëritë e sigurimit dhe fondet e pensionit	-	-	-	-
Korporata jofinanciare publike	-	-	-	-
Korporata jofinanciare private	-	-	-	1,314,673
Individët +institucionet jo me qëllim fitimi që u shërbejnë individëve	10,134	-	-	5,991,779
VALUTE	-	-	-	2,522,507
Qeveria qendrore	-	-	-	-
Qeveria lokale	-	-	-	-
Banka qendrore	-	-	-	-
Bankat	-	-	-	-
Shoqëritë e Kursim Kreditit	-	-	-	-
Korporata të tjera financiare (përveç shoqërive të sigurimit dhe fondeve të pensionit)	-	-	-	-
Shoqëritë e sigurimit dhe fondet e pensionit	-	-	-	-
Korporata jofinanciare publike	-	-	-	-
Korporata jofinanciare private	-	-	-	1,925,311
Individët dhe institucionet jo me qëllim fitimi që u shërbejnë individëve	-	-	-	597,195

KLASIFIKIMI I PORTOFOLIT TË KREDIVE SIPAS SHPËRNDARJES GJEOGRAFIKE (15)

(000/ lekë)	Rrethi Skrapar	Rrethi Tepelenë	Rrethi Tropojë	TOTALI
HUA_AFATGJATE	8,188	-	-	72,928,854
<i>ALL</i>	8,188	-	-	44,185,354
Qeveria qendrore	-	-	-	5,581
Qeveria lokale	-	-	-	-
Banka qendrore	-	-	-	-
Bankat	-	-	-	-
Shoqëritë e Kursim Kreditit	-	-	-	-
Korporata të tjera financiare (përveç shoqërive të sigurimit dhe fondeve të pensionit)	-	-	-	290,428
Shoqëritë e sigurimit dhe fondet e pensionit	-	-	-	-
Korporata jofinanciare publike	-	-	-	386,882
Korporata jofinanciare private	-	-	-	9,842,391
Individët dhe institucionet jo me qëllim fitimi që u shërbejnë individëve	8,188	-	-	33,660,072
VALUTE	-	-	-	28,743,500
Qeveria qendrore	-	-	-	-
Qeveria lokale	-	-	-	-
Banka qendrore	-	-	-	-
Bankat	-	-	-	-
Shoqëritë e Kursim Kreditit	-	-	-	-
Korporata të tjera financiare (përveç shoqërive të sigurimit dhe fondeve të pensionit)	-	-	-	-
Shoqëritë e sigurimit dhe fondet e pensionit	-	-	-	-
Korporata jofinanciare publike	-	-	-	-
Korporata jofinanciare private	-	-	-	17,796,076
Individët dhe institucionet jo me qëllim fitimi që u shërbejnë individëve	-	-	-	10,947,424
TOTALI	21,355	-	-	95,763,320

KLASIFIKIMI I PORTOFOLIT TË KREDIVE SIPAS SEKTORËVE TE EKONOMISË (1)

(000/ lekë)	Rrethi Tiranë	Rrethi Durrës	Rrethi Elbasan	Rrethi Shkodër	Rrethi Korcë	Rrethi Vlorë	Rrethi Lushnjë	Rrethi Gjirokastër	Rrethi Fier
Korporata jofinanciare private	31,939,076	1,125,633	359,347	75,144	242,876	569,032	337,470	1,596	69,083
Bujqësia, Pyjet, Peshkimi	746	-	1,572	-	21,679	7,317	5,004	-	202
Industria nxjerrëse	1,042,485	-	-	-	-	-	-	-	-
Industria përpunuese	568,839	836,840	49,583	11,214	57,203	46,108	26,555	19	1,549
Energjia elektrike, furnizimi me gaz, avull dhe ajër i kondicionuar	4,044,210	-	-	-	52,610	1,944	-	-	-
Furnizimi me ujë, aktivitete të trajtimit dhe menaxhimit të mbeturinave, mbetjeve	20,558	-	-	-	-	-	-	-	-
Ndërtimi	8,552,695	65,026	17,312	8,411	33,125	211,515	18,294	-	24,085
Tregtia me shumicë dhe me pakicë; Riparimi i automjeteve dhe motoçikletave	3,011,877	211,126	65,066	27,821	78,253	249,805	287,617	1,577	43,246
Transporti dhe magazinimi	6,221,125	-	-	-	-	13,904	-	-	-
Akomodimi dhe shërbimi ushqimor	1,889,586	-	41,650	14,238	6	36,635	-	-	-
Informacioni dhe komunikacioni	93,486	12,641	-	-	-	-	-	-	-
Aktivitete financiare dhe të sigurimit	-	-	-	-	-	-	-	-	-
Aktivitete të pasurive të paluajtëshme	6,326,087	-	150,773	879	-	-	-	-	-
Aktivitete profesionale, shkencore dhe teknike	54,683	-	-	-	-	-	-	-	-
Shërbime administrative dhe mbështetëse	36,727	-	33,392	267	-	1,099	-	-	-
Administrimi publik dhe mbrojtja; Sigurimi social i detyrueshëm	-	-	-	-	-	-	-	-	-
Arsimi	40,499	-	-	9,121	-	-	-	-	-
Shëndetësia dhe aktivitete të punës sociale	15,909	-	-	-	-	-	-	-	-
Arte, argëtim dhe çlodhje	-	-	-	-	-	-	-	-	-
Aktivitete të tjera shërbimi	19,563	-	-	3,193	-	705	-	-	-
Aktivitetet të familjeve si punëdhënës; Aktivitete të prodhimit të mallrave e shërbimeve të pandryshueshme të familjeve për përdorimin e vet	-	-	-	-	-	-	-	-	-
Aktivitete të organizatave dhe organizmave ndërkombëtare	-	-	-	-	-	-	-	-	-

KLASIFIKIMI I PORTOFOLIT TË KREDIVE SIPAS SEKTORËVE TE EKONOMISË (2)

(000/ lekë)	Rrethi Tiranë	Rrethi Durrës	Rrethi Elbasan	Rrethi Shkodër	Rrethi Korçë	Rrethi Vlorë	Rrethi Lushnjë	Rrethi Gjirokastrë	Rrethi Fier
Korporata jofinanciare publike	3,217,252	-	-	-	-	-	-	-	-
Bujqësia, Pyjet, Peshkimi	-	-	-	-	-	-	-	-	-
Industria nxjerrëse	-	-	-	-	-	-	-	-	-
Industria përpunuese	-	-	-	-	-	-	-	-	-
Energjia elektrike, furnizimi me gaz, avull dhe ajër i kondicionuar	1,898,035	-	-	-	-	-	-	-	-
Furnizimi me ujë, aktivitete të trajtimit dhe menaxhimit të mbeturinave, mbetjeve	1,319,216	-	-	-	-	-	-	-	-
Ndërtimi	-	-	-	-	-	-	-	-	-
Tregtia me shumicë dhe me pakicë; Riparimi i automjeteve dhe motoçikletave	-	-	-	-	-	-	-	-	-
Transporti dhe magazinimi	-	-	-	-	-	-	-	-	-
Akomodimi dhe shërbimi ushqimor	-	-	-	-	-	-	-	-	-
Informacioni dhe komunikacioni	-	-	-	-	-	-	-	-	-
Aktivitete financiare dhe të sigurimit	-	-	-	-	-	-	-	-	-
Aktivitete të pasurive të paluajtshme	-	-	-	-	-	-	-	-	-
Aktivitete profesionale, shkencore dhe teknike	-	-	-	-	-	-	-	-	-
Shërbime administrative dhe mbështetëse	-	-	-	-	-	-	-	-	-
Administrimi publik dhe mbrojtja; Sigurimi social i detyrueshëm	-	-	-	-	-	-	-	-	-
Arsimi	-	-	-	-	-	-	-	-	-
Shëndetësia dhe aktivitete të punës sociale	-	-	-	-	-	-	-	-	-
Arte, argëtim dhe çlodhje	-	-	-	-	-	-	-	-	-
Aktivitete të tjera shërbimi	-	-	-	-	-	-	-	-	-
Aktivitetet të familjeve si punëdhënës; Aktivitete të prodhimit të mallrave e shërbimeve të pandryshueshme të familjeve për përdorimin e vet	-	-	-	-	-	-	-	-	-
Aktivitete të organizatave dhe organizmave ndërkombëtare	-	-	-	-	-	-	-	-	-
Individë + Institucionet jo me qëllim fitimi që u shërbejnë individëve	34,399,399	3,589,362	1,747,669	1,649,993	1,219,511	2,323,549	473,262	450,623	1,303,811
Hua konsumatore	4,785,412	833,005	566,621	364,503	391,045	433,804	137,029	114,301	198,897
Hua për blerje banesash	27,781,869	2,381,969	1,068,568	1,118,352	755,169	1,698,839	251,755	270,906	1,011,669
Hua të tjera	1,832,118	374,388	112,480	167,139	73,296	190,906	84,478	65,416	93,245
Totali	69,555,727	4,714,995	2,107,016	1,725,137	1,462,387	2,892,581	810,731	452,219	1,372,894

KLASIFIKIMI I PORTOFOLIT TË KREDIVE SIPAS SEKTORËVE TE EKONOMISË (3)

(000/ lekë)	Rrethi Berat	Rrethi Pogradec	Rrethi Sarandë	Rrethi Peshkopi	Rrethi Kukës	Rrethi Lezhë	Rrethi Burrel	Rrethi Kavajë	Rrethi Përmet
Korporata jofinanciare private	55,267	34,761	13,727	127,282	38,164	38,611	-	40,763	-
Bujqësia, Pyjet, Peshkimi	-	-	-	-	-	-	-	-	-
Industria nxjerrëse	-	-	-	-	-	-	-	-	-
Industria përpunuese	25,510	-	2,737	-	5,789	-	-	6,913	-
Energjia elektrike, furnizimi me gaz, avull dhe ajër i kondicionuar	-	-	-	-	-	-	-	-	-
Furnizimi me ujë, aktivitete të trajtimit dhe menaxhimit të mbeturinave, mbetjeve	-	-	-	-	-	-	-	-	-
Ndërtimi	13,812	-	-	4,702	10,079	1	-	3,066	-
Tregtia me shumicë dhe me pakicë; Riparimi i automjeteve dhe motoçikletave	9,195	34,761	-	122,580	22,296	38,610	-	15,339	-
Transporti dhe magazinimi	-	-	-	-	-	-	-	-	-
Akomodimi dhe shërbimi ushqimor	6,751	-	10,990	-	-	-	-	11,047	-
Informacioni dhe komunikacioni	-	-	-	-	-	-	-	-	-
Aktivitete financiare dhe të sigurimit	-	-	-	-	-	-	-	-	-
Aktivitete të pasurive të paluajtëshme	-	-	-	-	-	-	-	-	-
Aktivitete profesionale, shkencore dhe teknike	-	-	-	-	-	-	-	-	-
Shërbime administrative dhe mbështetëse	-	-	-	-	-	-	-	4,398	-
Administrimi publik dhe mbrojtja; Sigurimi social i detyrueshëm	-	-	-	-	-	-	-	-	-
Arsimi	-	-	-	-	-	-	-	-	-
Shëndetësia dhe aktivitete të punës sociale	-	-	-	-	-	-	-	-	-
Arte, argëtim dhe çlodhje	-	-	-	-	-	-	-	-	-
Aktivitete të tjera shërbimi	-	-	-	-	-	-	-	-	-
Aktivitetet të familjeve si punëdhënës; Aktivitete të prodhimit të mallrave e shërbimeve të pandryshueshme të familjeve për përdorimin e vet	-	-	-	-	-	-	-	-	-
Aktivitete të organizatave dhe organizmave ndërkombëtare	-	-	-	-	-	-	-	-	-

KLASIFIKIMI I PORTOFOLIT TË KREDIVE SIPAS SEKTORËVE TE EKONOMISË (4)

(000/ lekë)	Rrethi Berat	Rrethi Pogradec	Rrethi Sarandë	Rrethi Peshkopi	Rrethi Kukës	Rrethi Lezhë	Rrethi Burrel	Rrethi Kavajë	Rrethi Përmet
Korporata jofinanciare publike	-	-	-	-	-	-	-	-	-
Bujqësia, Pyjet, Peshkimi	-	-	-	-	-	-	-	-	-
Industria nxjerrëse	-	-	-	-	-	-	-	-	-
Industria përpunuese	-	-	-	-	-	-	-	-	-
Energjia elektrike, furnizimi me gaz, avull dhe ajër i kondicionuar	-	-	-	-	-	-	-	-	-
Furnizimi me ujë, aktivitete të trajtimit dhe menaxhimit të mbeturinave, mbetjeve	-	-	-	-	-	-	-	-	-
Ndërtimi	-	-	-	-	-	-	-	-	-
Tregtia me shumicë dhe me pakicë; Riparimi i automjeteve dhe motoçikletave	-	-	-	-	-	-	-	-	-
Transporti dhe magazinimi	-	-	-	-	-	-	-	-	-
Akomodimi dhe shërbimi ushqimor	-	-	-	-	-	-	-	-	-
Informacioni dhe komunikacioni	-	-	-	-	-	-	-	-	-
Aktivitete financiare dhe të sigurimit	-	-	-	-	-	-	-	-	-
Aktivitete të pasurive të paluajtëshme	-	-	-	-	-	-	-	-	-
Aktivitete profesionale, shkencore dhe teknike	-	-	-	-	-	-	-	-	-
Shërbime administrative dhe mbështetëse	-	-	-	-	-	-	-	-	-
Administrimi publik dhe mbrojtja; Sigurimi social i detyrueshëm	-	-	-	-	-	-	-	-	-
Arsimi	-	-	-	-	-	-	-	-	-
Shëndetësia dhe aktivitete të punës sociale	-	-	-	-	-	-	-	-	-
Arte, argëtim dhe çlodhje	-	-	-	-	-	-	-	-	-
Aktivitete të tjera shërbimi	-	-	-	-	-	-	-	-	-
Aktivitetet të familjeve si punëdhënës; Aktivitete të prodhimit të mallrave e shërbimeve të pandryshueshme të familjeve për përdorimin e vet	-	-	-	-	-	-	-	-	-
Aktivitete të organizatave dhe organizmave ndërkombëtare	-	-	-	-	-	-	-	-	-
Individë + Institucionet jo me qëllim fitimi që u shërbejnë individëve	680,365	471,433	730,894	328,273	248,755	726,541	-	654,851	-
Hua konsumatore	127,762	105,060	51,340	109,641	63,776	82,546	-	224,772	-
Hua për blerje banesash	519,044	342,496	388,617	209,820	168,185	607,752	-	327,543	-
Hua të tjera	33,559	23,876	290,937	8,812	16,794	36,244	-	102,536	-
Totali	735,632	506,194	744,621	455,555	286,919	765,152	-	695,614	-

KLASIFIKIMI I PORTOFOLIT TË KREDIVE SIPAS SEKTORËVE TE EKONOMISË (5)

(000/ lekë)	Rrethi Gramsh	Rrethi Librazhd	Rrethi Devoll	Rrethi Kuçovë	Rrethi Mallakastër	Rrethi Malësi e Madhe	Rrethi Delvinë	Rrethi Mirditë	Rrethi Laç
Korporata jofinanciare private	10,578	88,839	-	-	-	-	-	32,618	2,114
Bujqësia, Pyjet, Peshkimi	938	-	-	-	-	-	-	-	-
Industria nxjerrëse	-	-	-	-	-	-	-	-	-
Industria përpunuese	-	-	-	-	-	-	-	18,341	-
Energjia elektrike, furnizimi me gaz, avull dhe ajër i kondicionuar	-	-	-	-	-	-	-	-	-
Furnizimi me ujë, aktivitete të trajtimit dhe menaxhimit të mbeturinave, mbetjeve	-	-	-	-	-	-	-	-	-
Ndërtimi	4,098	69,613	-	-	-	-	-	14,278	-
Tregtia me shumicë dhe me pakicë; Riparimi i automjeteve dhe motoçikletave	5,542	19,227	-	-	-	-	-	-	2,114
Transporti dhe magazinimi	-	-	-	-	-	-	-	-	-
Akomodimi dhe shërbimi ushqimor	-	-	-	-	-	-	-	-	-
Informacioni dhe komunikacioni	-	-	-	-	-	-	-	-	-
Aktivitete financiare dhe të sigurimit	-	-	-	-	-	-	-	-	-
Aktivitete të pasurive të paluajtëshme	-	-	-	-	-	-	-	-	-
Aktivitete profesionale, shkencore dhe teknike	-	-	-	-	-	-	-	-	-
Shërbime administrative dhe mbështetëse	-	-	-	-	-	-	-	-	-
Administrimi publik dhe mbrojtja; Sigurimi social i detyrueshëm	-	-	-	-	-	-	-	-	-
Arsimi	-	-	-	-	-	-	-	-	-
Shëndetësia dhe aktivitete të punës sociale	-	-	-	-	-	-	-	-	-
Arte, argëtim dhe çlodhje	-	-	-	-	-	-	-	-	-
Aktivitete të tjera shërbimi	-	-	-	-	-	-	-	-	-
Aktivitetet të familjeve si punëdhënës; Aktivitete të prodhimit të mallrave e shërbimeve të pandryshueshme të familjeve për përdorimin e vet	-	-	-	-	-	-	-	-	-
Aktivitete të organizatave dhe organizmave ndërkombëtare	-	-	-	-	-	-	-	-	-

KLASIFIKIMI I PORTOFOLIT TË KREDIVE SIPAS SEKTORËVE TE EKONOMISË (6)

(000/ lekë)	Rrethi Gramsh	Rrethi Librazhd	Rrethi Devoll	Rrethi Kuçovë	Rrethi Mallakastër	Rrethi Malësi e Madhe	Rrethi Delvinë	Rrethi Mirditë	Rrethi Laç
Korporata jofinanciare publike	-	-	-	-	-	-	-	-	-
Bujqësia, Pyjet, Peshkimi	-	-	-	-	-	-	-	-	-
Industria nxjerrëse	-	-	-	-	-	-	-	-	-
Industria përpunuese	-	-	-	-	-	-	-	-	-
Energjia elektrike, furnizimi me gaz, avull dhe ajër i kondicionuar	-	-	-	-	-	-	-	-	-
Furnizimi me ujë, aktivitete të trajtimit dhe menaxhimit të mbeturinave, mbetjeve	-	-	-	-	-	-	-	-	-
Ndërtimi	-	-	-	-	-	-	-	-	-
Tregtia me shumicë dhe me pakicë; Riparimi i automjeteve dhe motoçikletave	-	-	-	-	-	-	-	-	-
Transporti dhe magazinimi	-	-	-	-	-	-	-	-	-
Akomodimi dhe shërbimi ushqimor	-	-	-	-	-	-	-	-	-
Informacioni dhe komunikacioni	-	-	-	-	-	-	-	-	-
Aktivitete financiare dhe të sigurimit	-	-	-	-	-	-	-	-	-
Aktivitete të pasurive të paluajtëshme	-	-	-	-	-	-	-	-	-
Aktivitete profesionale, shkencore dhe teknike	-	-	-	-	-	-	-	-	-
Shërbime administrative dhe mbështetëse	-	-	-	-	-	-	-	-	-
Administrimi publik dhe mbrojtja; Sigurimi social i detyrueshëm	-	-	-	-	-	-	-	-	-
Arsimi	-	-	-	-	-	-	-	-	-
Shëndetësia dhe aktivitete të punës sociale	-	-	-	-	-	-	-	-	-
Arte, argëtim dhe çlodhje	-	-	-	-	-	-	-	-	-
Aktivitete të tjera shërbimi	-	-	-	-	-	-	-	-	-
Aktivitetet të familjeve si punëdhënës; Aktivitete të prodhimit të mallrave e shërbimeve të pandryshueshme të familjeve për përdorimin e vet	-	-	-	-	-	-	-	-	-
Aktivitete të organizatave dhe organizmave ndërkombëtare	-	-	-	-	-	-	-	-	-
Individë + Institucionet jo me qëllim fitimi që u shërbejnë individëve	178,252	359,064	-	75,295	-	-	61,570	232,502	279,692
Hua konsumatore	31,071	81,419	-	17,759	-	-	9,123	38,256	82,295
Hua për blerje banesash	137,290	245,910	-	52,695	-	-	34,645	165,425	176,585
Hua të tjera	9,891	31,735	-	4,841	-	-	17,801	28,821	20,812
Totali	188,830	447,903	-	75,295	-	-	61,570	265,121	281,806

KLASIFIKIMI I PORTOFOLIT TË KREDIVE SIPAS SEKTORËVE TE EKONOMISË (7)

(000/ lekë)	Rrethi Ballsh	Rrethi Bilisht	Rrethi Bulqizë	Rrethi Ersekë	Rrethi Has	Rrethi Kopluk	Rrethi Krujë	Rrethi Peqin	Rrethi Pukë
Korporata jofinanciare private	-	22,295	-	-	-	38,410	31,313	632	-
Bujqësia, Pyjet, Peshkimi	-	-	-	-	-	-	-	-	-
Industria nxjerrëse	-	-	-	-	-	-	-	-	-
Industria përpunuese	-	-	-	-	-	-	5,219	-	-
Energjia elektrike, furnizimi me gaz, avull dhe ajër i kondicionuar	-	-	-	-	-	-	8	-	-
Furnizimi me ujë, aktivitete të trajtimit dhe menaxhimit të mbeturinave, mbetjeve	-	-	-	-	-	-	-	-	-
Ndërtimi	-	-	-	-	-	-	-	-	-
Tregtia me shumicë dhe me pakicë; Riparimi i automjeteve dhe motoçikletave	-	22,295	-	-	-	-	26,085	-	-
Transporti dhe magazinimi	-	-	-	-	-	-	-	632	-
Akomodimi dhe shërbimi ushqimor	-	-	-	-	-	37,991	-	-	-
Informacioni dhe komunikacioni	-	-	-	-	-	-	-	-	-
Aktivitete financiare dhe të sigurimit	-	-	-	-	-	-	-	-	-
Aktivitete të pasurive të paluajtshme	-	-	-	-	-	-	-	-	-
Aktivitete profesionale, shkencore dhe teknike	-	-	-	-	-	-	-	-	-
Shërbime administrative dhe mbështetëse	-	-	-	-	-	418	-	-	-
Administrimi publik dhe mbrojtja; Sigurimi social i detyrueshëm	-	-	-	-	-	-	-	-	-
Arsimi	-	-	-	-	-	-	-	-	-
Shëndetësia dhe aktivitete të punës sociale	-	-	-	-	-	-	-	-	-
Arte, argëtim dhe çlodhje	-	-	-	-	-	-	-	-	-
Aktivitete të tjera shërbimi	-	-	-	-	-	-	-	-	-
Aktivitetet të familjeve si punëdhënës; Aktivitete të prodhimit të mallrave e shërbimeve të pandryshueshme të familjeve për përdorimin e vet	-	-	-	-	-	-	-	-	-
Aktivitete të organizatave dhe organizmave ndërkombëtare	-	-	-	-	-	-	-	-	-

KLASIFIKIMI I PORTOFOLIT TË KREDIVE SIPAS SEKTORËVE TE EKONOMISË (8)

(000/ lekë)	Rrethi Ballsh	Rrethi Bilisht	Rrethi Bulqizë	Rrethi Ersekë	Rrethi Has	Rrethi Kopluk	Rrethi Krujë	Rrethi Peqin	Rrethi Pukë
Korporata jofinanciare publike	-	-	-	-	-	-	-	-	-
Bujqësia, Pyjet, Peshkimi	-	-	-	-	-	-	-	-	-
Industria nxjerrëse	-	-	-	-	-	-	-	-	-
Industria përpunuese	-	-	-	-	-	-	-	-	-
Energjia elektrike, furnizimi me gaz, avull dhe ajër i kondicionuar	-	-	-	-	-	-	-	-	-
Furnizimi me ujë, aktivitete të trajtimit dhe menaxhimit të mbeturinave, mbetjeve	-	-	-	-	-	-	-	-	-
Ndërtimi	-	-	-	-	-	-	-	-	-
Tregtia me shumicë dhe me pakicë; Riparimi i automjeteve dhe motoçikletave	-	-	-	-	-	-	-	-	-
Transporti dhe magazinimi	-	-	-	-	-	-	-	-	-
Akomodimi dhe shërbimi ushqimor	-	-	-	-	-	-	-	-	-
Informacioni dhe komunikacioni	-	-	-	-	-	-	-	-	-
Aktivitete financiare dhe të sigurimit	-	-	-	-	-	-	-	-	-
Aktivitete të pasurive të paluajtëshme	-	-	-	-	-	-	-	-	-
Aktivitete profesionale, shkencore dhe teknike	-	-	-	-	-	-	-	-	-
Shërbime administrative dhe mbështetëse	-	-	-	-	-	-	-	-	-
Administrimi publik dhe mbrojtja; Sigurimi social i detyrueshëm	-	-	-	-	-	-	-	-	-
Arsimi	-	-	-	-	-	-	-	-	-
Shëndetësia dhe aktivitete të punës sociale	-	-	-	-	-	-	-	-	-
Arte, argëtim dhe çlodhje	-	-	-	-	-	-	-	-	-
Aktivitete të tjera shërbimi	-	-	-	-	-	-	-	-	-
Aktivitetet të familjeve si punëdhënës; Aktivitete të prodhimit të mallrave e shërbimeve të pandryshueshme të familjeve për përdorimin e vet	-	-	-	-	-	-	-	-	-
Aktivitete të organizatave dhe organizmave ndërkombëtare	-	-	-	-	-	-	-	-	-
Individë + Institucionet jo me qëllim fitimi që u shërbejnë individëve	-	87,286	-	-	-	157,688	743,845	248,517	-
Hua konsumatore	-	24,655	-	-	-	40,508	208,969	98,381	-
Hua për blerje banesash	-	50,146	-	-	-	100,467	459,379	137,342	-
Hua të tjera	-	12,485	-	-	-	16,713	75,497	12,794	-
Totali	-	109,582	-	-	-	196,097	775,158	249,149	-

KLASIFIKIMI I PORTOFOLIT TË KREDIVE SIPAS SEKTORËVE TË EKONOMISË (9)

(000/ lekë)	Rrethi Skrapar	Rrethi Tepelenë	Rrethi Tropojë	TOTALI
Korporata jofinanciare private	-	-	-	35,294,632
Bujqësia, Pyjet, Peshkimi	-	-	-	37,457
Industria nxjerrëse	-	-	-	1,042,485
Industria përpunuese	-	-	-	1,662,420
Energjia elektrike, furnizimi me gaz, avull dhe ajër i kondicionuar	-	-	-	4,098,772
Furnizimi me ujë, aktivitete të trajtimit dhe menaxhimit të mbeturinave, mbetjeve	-	-	-	20,558
Ndërtimi	-	-	-	9,050,112
Tregtia me shumicë dhe me pakicë; Riparimi i automjeteve dhe motoçikletave	-	-	-	4,294,433
Transporti dhe magazinimi	-	-	-	6,235,661
Akomodimi dhe shërbimi ushqimor	-	-	-	2,048,893
Informacioni dhe komunikacioni	-	-	-	106,127
Aktivitete financiare dhe të sigurimit	-	-	-	-
Aktivitete të pasurive të paluajtëshme	-	-	-	6,477,739
Aktivitete profesionale, shkencore dhe teknike	-	-	-	54,683
Shërbime administrative dhe mbështetëse	-	-	-	76,301
Administrimi publik dhe mbrojtja; Sigurimi social i detyrueshëm	-	-	-	-
Arsimi	-	-	-	49,619
Shëndetësia dhe aktivitete të punës sociale	-	-	-	15,909
Arte, argëtim dhe çlodhje	-	-	-	-
Aktivitete të tjera shërbimi	-	-	-	23,461
Aktivitetet të familjeve si punëdhënës; Aktivitete të prodhimit të mallrave e shërbimeve të pandryshueshme të familjeve për përdorimin e vet	-	-	-	-
Aktivitete të organizatave dhe organizmave ndërkombëtare	-	-	-	-

KLASIFIKIMI I PORTOFOLIT TË KREDIVE SIPAS SEKTORËVE TE EKONOMISË (10)

(000/ lekë)	Rrethi Skrapar	Rrethi Tepelenë	Rrethi Tropojë	TOTALI
Korporata jofinanciare publike	-	-	-	3,217,252
Bujqësia, Pyjet, Peshkimi	-	-	-	-
Industria nxjerrëse	-	-	-	-
Industria përpunuese	-	-	-	-
Energjia elektrike, furnizimi me gaz, avull dhe ajër i kondicionuar	-	-	-	1,898,035
Furnizimi me ujë, aktivitete të trajtimit dhe menaxhimit të mbeturinave, mbetjeve	-	-	-	1,319,216
Ndërtimi	-	-	-	-
Tregtia me shumicë dhe me pakicë; Riparimi i automjeteve dhe motoçikletave	-	-	-	-
Transporti dhe magazinimi	-	-	-	-
Akomodimi dhe shërbimi ushqimor	-	-	-	-
Informacioni dhe komunikacioni	-	-	-	-
Aktivitete financiare dhe të sigurimit	-	-	-	-
Aktivitete të pasurive të paluajtëshme	-	-	-	-
Aktivitete profesionale, shkencore dhe teknike	-	-	-	-
Shërbime administrative dhe mbështetëse	-	-	-	-
Administrimi publik dhe mbrojtja; Sigurimi social i detyrueshëm	-	-	-	-
Arsimi	-	-	-	-
Shëndetësia dhe aktivitete të punës sociale	-	-	-	-
Arte, argëtim dhe çlodhje	-	-	-	-
Aktivitete të tjera shërbimi	-	-	-	-
Aktivitetet të familjeve si punëdhënës; Aktivitete të prodhimit të mallrave e shërbimeve të pandryshueshme të familjeve për përdorimin e vet	-	-	-	-
Aktivitete të organizatave dhe organizmave ndërkombëtare	-	-	-	-
Individë + Institucionet jo me qëllim fitimi që u shërbejnë individëve	21,355	-	-	53,443,358
Hua konsumatore	12,238	-	-	9,234,188
Hua për blerje banesash	7,686	-	-	40,470,126
Hua të tjera	1,431	-	-	3,739,044
Totali	21,355	-	-	91,955,241

Kreditë që u ka kaluar afati & kreditë me probleme sipas sektorit të ekonomisë (000/lekë)

Kreditë që u ka kaluar afati & me probleme sipas sektorit të ekonomisë	Teprica e kredisë	Fondet rezervë
Bujqësia, Pyjet, Peshkimi	102,844,980	60,487,880
Industria Nxjerrëse	1,006,892,646	100,689,265
Industria përpunuese	450,901,267	106,703,551
Energjia elektrike, furnizimi me gaz, avull dhe ajër i kondicionuar	107,599,168	1,075,992
Furnizimi me ujë, aktivitete të trajtimit dhe menaxhimit të mbeturinave, mbetjeve	17,299	173
Ndërtimi	1,013,248,971	168,645,228
Tregtia me shumicë dhe me pakicë; Riparimi i automjeteve dhe motoçikletave	267,073,789	80,156,764
Transporti dhe magazinimi	67,675,633	4,647,565
Akomodimi dhe shërbimi ushqimor	1,276,514,263	1,176,761,715
Informacioni dhe komunikacioni	601,961	6,020
Aktivitete financiare dhe të sigurimit	36,085,756	395,979
Aktivitete të pasurive të paluajtëshme	407,879	4,079
Aktivitete profesionale, shkencore dhe teknike	1,647,593	1,051,682
Shërbime administrative dhe mbështetëse	50,317,308	49,738,662
Administrimi publik dhe mbrojtja; Sigurimi social i detyrueshëm	2,146,765	-
Arsimi	22,123,033	9,234,699
Shëndetësia dhe aktivitete të punës sociale	21,437,493	10,649,899
Arte, argëtim dhe çlodhje	-	-
Aktivitete të tjera shërbimi	24,612,582	14,661,597
Aktivitetet të familjeve si punëdhënës; Aktivitete të prodhimit të mallrave e shërbimeve të pandryshueshme të familjeve për përdorimin e vet	-	-
Aktivitete të organizatave dhe organizmave ndërkombëtare	-	-
Kredi Konsumatore	1,510,953,106	464,812,433
Kredi për Blerje Banesash	3,266,398,616	337,613,075
Total	9,229,500,106	2,587,336,257

Kreditë që u ka kaluar afati & kreditë me probleme sipas shpërndarjes gjeografike (000/lekë)

Rrethi	Teprica e kredisë	Fondet rezervë
BERAT	78,753,003	22,908,251
BILISHT	31,529,627	6,906,316
DELVINE	14,856,532	2,165,297
DURRES	292,712,164	41,938,882
ELBASAN	303,108,645	129,914,758
FIER	171,735,506	61,239,173
GJIROKASTER	114,183,240	29,788,076
GRAMSH	27,046,262	1,384,902
KAVAJE	76,349,402	24,899,100
KOPLIK	5,113,062	1,325,426
KORCE	195,700,401	24,207,196
KRUJE	77,055,987	17,586,148
KUCOVE	6,192,495	4,988,857
KUKES	37,802,296	7,323,057
LAC	27,257,487	10,143,224
LEZHE	141,530,809	31,209,261
LIBRAZHD	13,489,618	1,950,723
LUSHNJE	123,929,422	37,874,730
MIRDITE	59,619,206	3,108,012
PEQIN	35,782,527	12,690,365
PESHKOPI	23,475,625	1,483,520
POGRADEC	48,878,207	3,625,437
SARANDE	72,054,272	27,404,300
SHKODER	395,696,369	111,865,732
SKRAPAR	1,445,556	986,962
TIRANE	6,421,849,354	1,881,402,462
VLORE	432,353,033	87,016,091
TOTAL	9,229,500,106	2,587,336,257

FONDET REZERVË TË KRIJUARA NGA BANKA

(000/ lekë)	Teprica në fillim	Shtimi i provigjoneve	Rimarrje provigjone	Kreditë e fshira gjatë periudhës	Korrigjime të tjera gjatë periudhës	Teprica në fund
FR për zhvlerësimin e bonove të përshtatshme për rifinancim me Bankën Qendrore	-	-	-	-	-	-
FR për llog për t'u arkëtuar nga bankat, institucionet e kreditit e inst. tjera fin me status të dyshimtë	35	-	-	-	1	35
FR për mbulimin e humbjeve nga huatë nënstandard	167,911	266,794	66,301	-	(2,782)	365,622
FR për mbulimin e humbjeve nga huatë e dyshimta	145,820	45,889	45,320	-	(56)	146,333
FR për mbulimin e humbjeve nga huatë e humbura	2,065,133	296,790	318,364	-	(12,513)	2,031,045
FR mbulimin e humbjeve nga llogarite për t'u arkëtuar prej Qeverisë Shqiptare e org tjera publike me status të dyshimtë	-	-	-	-	-	-
FR për llogaritë për t'u arkëtuar të klientëve në status të dyshimtë përveç huave	-	-	-	-	-	-
FR për të mbuluar zhvlerësimin	4,478,011	368,815,853	368,942,824	-	321,680	4,672,719
FR për të mbuluar zhvlerësimin	-	-	-	-	424,946	424,946
FR për të mbuluar zhvlerësimin	13,975	14,561,768	14,329,819	-	(4,213)	241,711
FR për zhvlerësimin e mjeteve të tjera	3,348,646	151,723	21,193	-	(78,361)	3,400,816
FR për zhvlerësimin	-	-	-	-	-	-
FR për zhvlerësimin	-	-	-	-	-	-
FR për amortizimin e mjeteve të qëndrueshme	-	-	-	-	-	-
FR për rreziqe e shpenzime	2,926,674	219,743	340,168	-	(677,744)	2,128,506
FR specifike të tjera	70,436	-	-	-	230	70,666
Totali	13,216,640	384,358,559	384,063,988	-	(28,812)	13,482,399

Tabela 7: Rreziku i kredisë: Informacion për portofolin e kredisë sipas metodës standarde

Informacion cilësor (a)

Klasifikimi i ekspozimeve të librit të bankës, kryhet bazuar në Rregulloren Nr.48 “Për Raportin e Mjaftueshmërisë së Kapitalit”. Në tabelën e mëposhtme, janë dhënë klasat e ekspozimeve, sipas rrezikut që ato hasin, metodën që përdoret nga Banka për llogaritjet e kërkesës për kapital si dhe emrat e insitucioneve të vlerësimit të jashtëm të kredisë:

Klasat e ekspozimeve sipas llojit te rrezikut	Metoda e Zbatuar	ECAI i Përdorur
I. Rreziku i Kredisë		
A. Klasat e ekspozimit		
Ekspozime ose ekspozime të mundshme ndaj qeverive qendrore ose bankave qendrore	Metoda Standarte	Moody's; Fitch; S&P; JCR
Ekspozime ose ekspozime të mundshme ndaj qeverive rajonale ose autoriteteve lokale	Metoda Standarte	Moody's; Fitch; S&P; JCR
Ekspozime ose ekspozime të mundshme ndaj organeve administrative dhe ndërmarrjeve jo tregtare	Metoda Standarte	Moody's; Fitch; S&P; JCR
Ekspozime ose ekspozime të mundshme ndaj bankave shumëpalëshe të zhvillimit	Metoda Standarte	Moody's; Fitch; S&P; JCR
Ekspozime ose ekspozime të mundshme ndaj organizatave ndërkombëtare	Metoda Standarte	Moody's; Fitch; S&P; JCR
Ekspozime ose ekspozime të mundshme ndaj insitucioneve të mbikëqyruara	Metoda Standarte	Moody's; Fitch; S&P; JCR
Ekspozime ose ekspozime të mundshme ndaj shoqërive tregtare (korporatave)	Metoda Standarte	Moody's; Fitch; S&P; JCR
Ekspozime ose ekspozime të mundshme ndaj portofoleve me pakicë (retail)	Metoda Standarte	-
Ekspozime ose ekspozime të mundshme të siguruara me kolateral pasuri të paluajtshme	Metoda Standarte	-
Ekspozime (kredi) me probleme	Metoda Standarte	-
Ekspozime ndaj kategorive të klasifikuara me rrezik të lartë	Metoda Standarte	-
Ekspozime në formën e obligacioneve të garantuara	Metoda Standarte	Moody's; Fitch; S&P; JCR
Ekspozime në pozicione të krijuara nga titullzimi (securitization)	Metoda Standarte	Moody's; Fitch; S&P
Ekspozime në formën e titujve të sipërmarrjeve të investimeve kolektive SIK	Metoda Standarte	Moody's; Fitch; S&P
Zëra të tjerë.	Metoda Standarte	-
B. Teknikat e zbutjes se rrezikut te kredise		
- Mbrojtja e financuar e kredise	Metoda gjithëpërfshirëse	-
C. Rreziku i kredisë së kundërpartisë		
- Kontrata per normat e interesit	Metoda e ekspozimit origjinal	-
- Kontrata për këmbimet valutore dhe kontratat që kanë lidhje me arin	Metoda e ekspozimit origjinal	-
- Kontrata te ngjashme me sipër që kanë lidhje me tregues ose indekse të tjerë reference	Metoda mark-to-market	-
II. Rreziku i Tregut	Metoda e Zbatuar	ECAI i Përdorur
A. Aktiviteti në librin e tregtueshëm		
- Rreziku i pozicionit		
i) Rreziku kapital për titujt e borxhit	Sipas rregullores	Moody's; Fitch; S&P; JCR
ii) Rreziku kapital për titujt e kapitalit dhe derivativët mbi titujt e kapitalit	Sipas rregullores	-
iii) Rreziku i përgjithshëm për titujt e borxhit	Metoda bazuar mbi maturitetet	Na
iv) Rreziku i përgjithshëm për titujt e kapitalit dhe derivativët mbi titujt e kapitalit	Sipas rregullores	-

- Rreziku i përqendrimit	Sipas rregullores	-
B. Të gjitha pozicionet e bankës		
- Rreziku i kursit të këmbimit		
i) Pozicioni spot dhe forward	Sipas rregullores	Na
ii) Pozicionet valutore aktuale në sipërmarrjet e investimeve kolektive	Na	Na
iii) Pozicioni në opsione	Na	Na
- Rreziku i pozicioneve në mallra	Na	Na
- Rreziku i shlyerjes	Sipas rregullores	Na
III. Rreziku Operacional	Metoda e Zbatuar	
Rreziku Operacional	Metoda e treguesit të thjeshtë	Na

Banka llogarit kërkesën për kapital për rrezikun e kredisë bazuar në Rregulloren Nr. 48, datë 31.07.2013 “Për raportin e mjaftueshmërisë së kapitalit”. Vlerësimi i kërkesës për kapital për rrezikun e kredisë llogaritet sipas metodës standarde të përcaktuar në këtë rregullore. Banka pasi klasifikon çdo ekspozim të zërave, brenda dhe jashtë bilancit, llogarit klasat e ekspozimit pas zbritjes së fondeve kapital për mbulimin e humbjeve dhe në bazë të peshës së rrezikut të seciles klasë ekspozimi përcaktohet dhe kërkesa për kapital për rrezikun e kredisë. Bazë për përcaktimin e ekspozimeve sipas klasave të përcaktuara në rregullore, janë tipi i kredisë, qëllimi i financimit me kredi, lloji i pronës lënë si kolateral për sigurimin e kredisë, si dhe pronësia e kolateralit. Për Mars 2024, Banka ka llogaritur kërkesën për kapital për rrezikun e kredisë sipas tabelës më poshtë:

Klasat e ekspozimeve për Rrezikun e Kredisë (000/leke)	Totali i Aktiveve me rrezik (perpara faktoreve të konvertimit dhe ponderimeve)	Ekspozimet e Ponderuara me Rrezik
Ekspozime ose ekspozime të mundshme ndaj qeverive qendrore ose bankave qendrore	260,690,986	23,399,789
Ekspozime ose ekspozime të mundshme ndaj bankave shumepaleshe te zhvillimit	3,495,122	1,747,561
Ekspozime ose ekspozime të mundshme ndaj insitucioneve te mbikqyrura	104,134,227	50,687,101
Ekspozime ose ekspozime të mundshme ndaj organizatave ndërkombëtare	-	-
Ekspozime ose ekspozime të mundshme ndaj qeverive rajonale ose autoriteteve lokale	57,008	11,402
Ekspozime ose ekspozime të mundshme ndaj organeve administrative dhe ndërmarrjeve jo tregtare	-	-
Ekspozime ose ekspozime të mundshme ndaj shoqërive tregtare (korporatave)	53,138,109	46,069,175
Ekspozime ose ekspozime të mundshme ndaj portofoleve me pakicë (retail)	24,943,734	16,876,729
Ekspozime ose ekspozime të mundshme të siguruara me kolateral pasuri të paluajtshme	41,194,041	21,004,812
Ekspozime (kredi) me probleme	1,432,024	1,437,759
Ekspozime në formën e obligacioneve të garantuara	-	-
Ekspozime në formën e titujve të sipërmarrjeve të investimeve kolektive SIK	-	-
Ekspozime ndaj kategorive të klasifikuara me rrezik të lartë	10,935,614	16,307,314
Ekspozime në zëra të tjerë	14,181,534	14,234,263
Totali (*)	514,202,398	191,775,904

(*) Totali i tabelës së mësipërme nuk kuadron me totalin e Rrezikut Të Kredisë - Asetet e Ponderuara me Rrezik (fq. 15) sepse në tabelën më lart nuk janë përfshirë zerat: “Ekspozime Titullzimi” dhe “Rreziku i Kunderpartise”.

Tabela 8: Teknikat e zbutjes së rrezikut

Banka llogarit vlerën e ekspozimit, në rastet kur ky ekspozim është subjekt i mbrojtjes së financuar të kredisë, duke konsideruar teknikat e zbutjes së rrezikut të kredisë, dhe më specifikisht - mbrojtjen e financuar të kredisë, në përputhje me kreun IV të rregullores Nr. 48, datë 31.07.2013 “Për raportin e mjaftueshmërisë së kapitalit”. Per qëllime të llogaritjes së shumave të ekspozimeve të ponderuara me rrezikun, për rrezikun e kredisë, gjatë zbatimit të metodës gjithëpërfshirëse të kolateralit financiar Banka merr në konsideratë mospërputhjet midis maturitetit të ekspozimit dhe atij të kolateralit financiar, mospërputhjen e monedhave si dhe rregullojnë luhatshmërinë e vlerës së kolateralit, me rezultatet e mëposhtme:

Klasat e ekspozimeve për Rrezikun e Kredisë dhe Kundërpartisë (000/lekë)	Totali i Aktiveve me rrezik (perpara faktoreve të konvertimit dhe ponderimeve)	Metodat e zbutjes së rrezikut të kredisë: Mbrojtja e financuar e kredisë, Metoda gjithëpërfshirëse e kolateralit financiar	Vlera e ekspozimit total pas aplikimit të metodave të zbutjes së rrezikut të kredisë
Ekspozime ose ekspozime të mundshme ndaj qeverive qendrore ose bankave qendrore	260,690,986,478	-	260,690,986,478
Ekspozime ose ekspozime të mundshme ndaj bankave shumëpaleshe të zhvillimit	3,495,121,531	-	3,495,121,531
Ekspozime ose ekspozime të mundshme ndaj insitucioneve të mbikqyrura	104,134,226,803	6,394,948,375	97,739,278,428
Ekspozime ose ekspozime të mundshme ndaj qeverive rajonale ose autoriteteve lokale	57,007,806	-	57,007,806
Ekspozime ose ekspozime të mundshme ndaj organeve administrative dhe ndërmarrjeve jo tregtare	-	-	-
Ekspozime ose ekspozime të mundshme ndaj shoqërive tregtare (korporatave)	53,138,109,472	589,491,726	52,548,617,746
Ekspozime ose ekspozime të mundshme ndaj portofoleve me pakicë (retail)	24,943,734,397	1,770,862,881	23,172,871,516
Ekspozime ose ekspozime të mundshme të siguruar me kolateral pasuri të paluajtshme	41,194,040,790	-	41,194,040,790
Ekspozime (kredi) me probleme	1,432,023,622	1,389,340	1,430,634,282
Ekspozime ndaj kategorive të klasifikuara me rrezik të lartë	10,935,613,923	1,337,711,279.07	9,597,902,644
Ekspozime në zera të tjere	14,181,533,629	-	14,181,533,629
Totali	514,202,398,451	10,094,403,601	504,107,994,850

Tabela 9: Rreziku i kredisë së kundërpartisë

Banka, për të mbrojtur disa aspekte të aktivitetit me luhatshmëri të lartë dhe realizimin e fitimeve, ka investuar në tre tipe instrumentesh derivative mbi banak (OTC). Specifikisht këto instrumente janë:

- i- *Swap*-et e monedhës;
- ii- Kontrata të së ardhmes që kanë të bëjnë me titujt ose indekset në tituj;
- iii- Kontrata financiare të diferencave.

Këto instrumenta administrohen sipas përcaktimeve në Rregulloren Nr. 48, “Për Raportin e Mjaftueshmërisë së Kapitalit”, kreu VI Rreziku i kredisë së kundërpartisë. Sipas kësaj rregulloreje, vlera e ekspozimit të këtyre instrumentave llogaritet duket përdorur një nga dy metodat e mëposhtme:

- a) Metodën e ekspozimit original për *swap*-et e monedhës;
- b) Metodën e market-to-market për kontratat e së ardhmes mbi indekset në tituj dhe kontrata financiare të diferencave (CFD).

Në tabelën e mëposhtme, janë paraqitur vlerat e kërkesës për kapital për secilën prej klasave të aktiveve, të cilat mbartin rrezik kredie të kundërpartisë:

Rreziku i Kundërpartisë (000/leke)	31 Mars 2024
Klasat e Ekspozimeve	Ekspozimet e Ponderuara me Rrezik
Ekspozime me Institucionet e Mbikqyrura	977,064
Kërkesa për Kapital për Rrezikun e Kundërpartisë	977,064

Tabela 10: Titullzimi

Banka ka hartuar politikë të qartë për mënyrën e tregtimit, monitorimit, kontrollit dhe politikat kontabël për operacionet e titullzimit. Aktualisht, BKT-ja është e ekspozuar në një operacion titullzimi, ku është në rolin e investitorit në një skemë titullzimi.

I. Rreziku i Kredisë (000/leke)	ECAI i Njohur
A. Klasat e ekspozimit	
Ekspozime në pozicione të krijuara nga titullzimi (securitization)	Moody's; Fitch; S&P
- Emek Asset Fund	Na

Në tabelën e mëposhtme, janë dhënë ekspozimet që ka Banka në Titullzim:

Ekspozimi ne Titullzim 31.03.2024 (000/leke)	Ekspozimi Total
Ekspozimi Total	-
Kërkesa për kapital në Titullzim	-

Tabela 11: Rreziqet e tregut: Informacion i përgjithshëm

Vlerësimi i kërkesës për kapital për rrezikut e tregut llogaritet bazuar në Rregulloren Nr. 48, “Për Raportin e Mjaftueshmërisë së Kapitalit”, kreu VII Rreziku i Tregut. Në përputhje me rregulloren dhe bazuar në strukturën e librit të bankës dhe librit të tregtueshëm, Banka llogarit kërkesën për kapital për rrezikun e tregut si shumë të:

- a) Kërkesës për kapital për aktivitetin në librin e tregtueshëm, nëse plotësohen kriteret sipas shënimit më poshtë:
 - i. Kërkesën për kapital për rreziqet e pozicionit;
 - ii. Kërkesën për kapital për rrezikun e përqendrimit.

- b) Kërkesës për kapital rregullator për të gjitha pozicionet e bankës (pozicione në librin e tregtueshëm dhe pozicione në librat e bankës), e cila përfshin:
 - i. Kërkesën për kapital për rrezikun e kursit të këmbimit;
 - ii. Kërkesën për kapital për rrezikun e shlyerjes.

Shënim: Banka llogarit kërkesë për kapital për aktivitetin në librin e tregtueshëm, siç specifikohet në kreun III të rregullores, në rast se plotësohen kushtet e mëposhtme:

- a) Gjatë dy gjashtëmujorëve të fundit, raporti i vlerës mesatare kontabël të librit të tregtueshëm ndaj totalit të aktivitetit nuk është më i lartë se 5%. Në asnjë kohë ky raport nuk është më i lartë se 6%;
- b) Gjatë dy gjashtëmujorëve të fundit, vlera mesatare kontabël e librit të tregtueshëm nuk është më e lartë se 15 milionë euro. Në asnjë kohë kjo vlerë nuk është më e lartë se 20 milionë Euro.

Rreziqet e Tregut (000/leke)	31.03.2024	
	Kërkesa për kapital	Ekspozimi i ponderuar me rrezik (Kërkesa për kapital *12.5)
Shuma e ekspozimeve të ponderuara me rrezik për rreziqet e tregut	872,668	10,908,350
Shuma e ekspozimit me rrezik për rrezikun e shlyerjes	-	-
Rreziku i shlyerjes në librin e bankës	-	-
Rreziku i shlyerjes në librin e tregtueshëm	-	-
Shuma e ekspozimit me rrezik për rrezikun e pozicionit, kursit të këmbimit dhe mallrave (SA)	872,668	10,908,350
Rreziku i pozicionit të titujve të borxhit	28,822	360,277
Rreziku i pozicionit të instrumentave të kapitalit	-	-
Rreziku i kursit të këmbimit	843,846	10,548,073
Rreziku i investimeve në mallra	-	-

Tabela 12: Rreziku operacional

Vlerësimi i kërkesës për kapital për rrezikut operacional llogaritet bazuar në Rregulloren Nr. 48, “Për Raportin e Mjaftueshmërisë së Kapitalit”, kreut VIII Rreziku Operacional, sipas metodës së treguesit bazik të përcaktuar në këtë rregullore. Sipas kësaj metode, kërkesa për kapital llogaritet si mesatarja e tre viteve të fundit të të ardhurës neto, sipas çdo periudhe raportuese. Kërkesa për kapital është bazuar në të ardhurën neto të viteve 2024, 2023 dhe 2022 dhe një koeficienti α prej 15%.

Rreziku Operacional (000/leke)	31.03.2024	
	Kërkesa për kapital	Ekspozimi i ponderuar me rrezik (Kërkesa për kapital *12.5)
Shuma e ekspozimit të ponderuar me rrezik për rrezikun operacional	2,085,386	26,067,324
Metoda e Treguesit Bazik (BIA)	2,085,386	26,067,324

Tabela 13: Ekspozimet në instrumenta të kapitalit: informacion mbi pozicionet e përfshira në librin e bankës

N/A

Tabela 14: Rreziku i normës së interesit në librin e bankës

Banka ka ndërtuar sistemin e menaxhimit të rrezikut të normës së interesit bazuar në Udhëzimin Nr. 33, “Mbi Administrimin e Rrezikut të Normës së Interesit në Librin e Bankës”, në politikën e miratuar së brendshmi mbi “Menaxhimin e Rreziqeve të Tregut” si dhe praktikat më të mira ndërkombëtare, Udhëzimi i Komitetit të Basel, Qershor 2004. Politika e menaxhimit të rrezikut të tregut përcakton autoritetet dhe funksionet e përfshira në procesin e menaxhimit të normës së interesit, duke specifikuar gjithashtu ndarjen dhe pavarësinë midis funksioneve të biznesit, operationale dhe të monitorimit e kontrollit. Politika është aprovuar dhe rishikohet periodikisht nga Këshilli Drejtues.

Burimet kryesore të lidhura me rrezikun e normës së interesit vlerësohen:

- i- rreziku i riçimit;
- ii- rreziku i kurbës së kthimit (*yield*);
- iii- rreziku bazë, dhe
- iv- rreziku i opsioneve.

Ndryshimi i normave të interesit mund të ndikojë në të ardhurat e bankës dhe në vlerën ekonomike të aktiveve dhe pasiveve të bankës. Me qëllim matjen e efektit të një ndryshimi të mundshëm të normave të interesit në të ardhurat e bankës, llogaritet vlera e ekspozimit të bankës ndaj rrezikut të normës së interesit, duke zbatuar kriteret dhe supozimet si më poshtë:

- a) Analizohen në mënyrë specifike ato monedha të cilat përbëjnë të paktën 5% të totalit të aktivitetit, pra ALL, EUR dhe USD. Monedhat e tjera analizohen në mënyrë të agreguar;
- b) Në analizë konsiderohen aktivitetet dhe pasivitetet, brenda dhe jashtë bilancit, që janë të ndjeshme ndaj normës së interesit;
- c) Aktivitetet dhe pasivitetet e ndjeshme ndaj normës së interesit shpërndahen në intervale kohore bazuar në afatin e maturimit për aktivitetet dhe pasivitetet që kanë një normë fikse interesi dhe sipas datës së riçimit për ato që kanë një normë të ndryshueshme interesi. Për disa nga zërat më të rëndësishëm të aktiveve ose pasiveve që nuk përfshihen në dy kategoritë e mësipërme, shpërndarja bëhet si më poshtë:

- a. Rezerva e detyrueshme në Lek pranë Bankës së Shqipërisë raportohet në intervalin kohor “deri në 1 muaj”, ndërsa rezerva e detyrueshme në monedhë të huaj konsiderohet si pozicion jo i ndjeshëm ndaj rrezikut të normës së interesit;
- b. Llogaritë rrjedhëse dhe depozitat pa afat, në pasiv të bilancit, shpërndahen si më poshtë:
 - a) 25% e llogarive rrjedhëse dhe depozitave pa afat raportohen në intervalin kohor “at sight” (menjëherë/pa afat);
 - b) Pjesa tjetër, 75% shpërndahen në mënyrë proporcionale me numrin e muajve që përmbajnë intervalet kohore nga “deri në 1 muaj” në “4-5 vjet”;
- c. Kreditë me problem raportohen në intervalin kohor “2-3 vjet”.
- d) Ndjeshmëria e të gjithë pozicioneve në librin e bankës ndaj luhatshmerise së normave të interesit vlerësohet duke zbatuar një *shock* të normës së interesit prej 200 pikësh bazë në kohëzgjatjen e modifikuar të çdo intervali kohor.

Analiza e ndryshimit të ekspozimit në librin e bankës me qëllim të matjes së rrezikut të normës së interesit kryhet dhe raportohet në baza tremujore.

Rreziku i Normës së Interesit – Ndryshimi i Vlerës së Ekspozimit (000/leke)	Totali i pozicioneve të ponderuara
Pozicionet e ponderuara neto ne monedhen ALL– (FIR+VIR)	1,067,431
Pozicionet e ponderuara neto ne monedhen USD - (FIR+VIR)	1,281,448
Pozicionet e ponderuara neto ne monedhen EUR - (FIR+VIR)	1,021,624
Pozicionet e ponderuara neto ne monedhat e tjera (GBP, CAD, AUD, CHF, TRY) - (FIR+VIR)	40,045
Ndryshimi ne vleren e ekspozimit	3,410,548
Kapitali rregullator	44,390,347
(Ndryshimi ne vleren e ekspozimit / kapitali rregullator) * 100	7.68%

Tabela 15: Rreziku likuiditetit

Banka ka ndërtuar sistemin e menaxhimit të rrezikut të likuiditeti bazuar në Rregulloren Nr. 71, “Për Administrimin e Rrezikut të Likuiditetit” dhe në politikën e miratuar së brendëshmi mbi “Menaxhimin e Rrezikut të Likuiditetit”. Politika e menaxhimit të rrezikut të likuiditetit përcakton autoritetet dhe funksionet e përfshira në procesin e menaxhimit të likuiditetit, duke specifikuar gjithashtu ndarjen dhe pavarësinë midis funksioneve të biznesit, operacionale dhe të monitorimit e kontrollit. Politika është aprovuar dhe rishikohet periodikisht nga Këshilli Drejtues dhe përgjegjësia i përket Komitetit të Aktiveve dhe Detyrimeve (ALCO).

Situata e likuiditetit monitorohet në baza ditore duke kontrolluar nivelin e aktiveve likuide ndaj pasiveve që maturohen për 12 muaj, si dhe ecurinë e flukseve (kumulative) hyrëse dhe dalëse, sipas supozimeve të përcaktuara së brendëshmi. Supozimet e brendshme të bankës marrin në konsiderate afatet kontraktuale të zërave të bilancit, sjelljen historike të klientëve të bankës në lidhje me shlyerjen e detyrimeve dhe rinovimin e depozitave dhe mundësinë e letrave më vlerë për tu konvertuar apo për të gjeneruar likuiditet.

Norma e Likuiditetit_Mars 2024

Aktivët Likuide - Pasivët Afatshkurtra (000/leke)	ALL	Monedha të huaja	Totali
Totali i Aktiveve Likuide	107,594,021	58,422,997	166,017,018
Totali i Pasiveve Afatshkurtra me afat te mbetur maturimi deri ne 1 vit	162,467,416	211,171,877	373,639,293
Ratio e Likuiditetit (në %)	66.22%	27.67%	44.43%
Limiti i lejuar	15.00%	20.00%	20.00%

AKTIVET SIPAS MATURIMIT TË MBETUR

(000/ lekë)	Dite				Muaj			Vite		
	1 (O/N)	2-7	8-15	16-30	1-3	3-6	6-12	1-5	> 5	Totali
VEPRIME ME THESARIN DHE NDËRBANKARE	6,504,841	14,464,966	16,946	43,406,119	471,817	3,818,238	20,087,269	4,770,381	1,370,311	94,910,888
Arka	4,703,505	-	-	-	-	-	-	-	-	4,703,505
Llogari rrjedhëse në bankën qendrore	-	873,228	-	-	-	-	-	-	-	873,228
Rezerva të detyrueshme	-	-	-	36,908,420	-	-	-	-	-	36,908,420
Depozita në bankën qendrore	-	-	-	-	-	-	-	-	-	-
Hua për bankën qendrore	-	-	-	-	-	-	-	-	-	-
Llogari të tjera në bankën qendrore	-	-	-	-	-	-	-	-	-	-
Bono thesari	1,799,442	-	-	891,555	12,440	2,467,783	11,950,887	-	-	17,122,106
Bono të tjera të pranueshme për refinancim me bankën qendrore	-	-	-	-	-	-	-	-	-	-
Llogari rrjedhëse në institucione financiare rezidente	-	-	-	-	-	-	-	-	-	-
Llogari rrjedhëse në institucione financiare jo rezidente	-	-	-	4,457,184	-	-	-	-	-	4,457,184
Depozita në institucione financiare rezidente	-	200,072	-	-	-	-	-	-	-	200,072
Depozita në institucione financiare jo rezidente	-	13,389,452	-	-	-	-	-	-	-	13,389,452
Hua për institucione financiare rezidente	1,895	2,213	16,946	98,208	221,854	313,987	1,797,449	1,258,490	32,600	3,743,641
Hua për institucione financiare jo rezidente	-	-	-	104,294	237,524	1,036,468	3,628,636	3,511,891	1,337,711	9,856,523
Llog. të tjera në institucione financiare	-	-	-	946,459	-	-	2,710,297	-	-	3,656,756
VEPRIMET ME KLIENTËT	454,055	386,766	160,015	1,466,805	1,795,060	2,917,439	12,972,812	36,019,531	40,994,297	97,166,779
Hua standarte	35,461	385,230	157,245	1,387,486	1,526,327	2,581,782	12,275,342	31,316,938	39,660,733	89,326,544
'- linje kredie	4,306	13,732	1,049	2,864	74,200	37,154	24,205	-	-	157,510
'- kredi me keste	31,155	371,497	156,196	1,384,622	1,452,127	2,544,629	12,251,137	31,316,938	39,660,733	89,169,034
Hua në ndjekje	418,594	1,536	2,770	79,319	268,733	335,656	697,470	1,336,687	724,427	3,865,193
'- linje kredie	-	-	-	-	-	-	-	-	-	-
'- kredi me keste	418,594	1,536	2,770	79,319	268,733	335,656	697,470	1,336,687	724,427	3,865,193
Hua nënstandard	-	-	-	-	-	-	-	1,343,320	308,903	1,652,223
Hua të dyshimta	-	-	-	-	-	-	-	166,831	124,944	291,774
Hua të humbura	-	-	-	-	-	-	-	1,855,755	175,290	2,031,045
Llogari të tjera të klientëve	-	-	-	-	-	-	-	-	-	-

VEPRIME ME ADMINISTRATËN PUBLIKE	1	5	-	5,978	11,719	8,699	11,734	16,398	8,055	62,589
Llogari rrjedhëse	-	-	-	-	-	-	-	-	-	-
Kredi	1	5	-	5,978	11,719	8,699	11,734	16,398	8,055	62,589
Llogari të tjera	-	-	-	-	-	-	-	-	-	-
TRANSAKSIONE TË LETRAVE ME VLERË	-	5,844,903	-	11,699,286	31,548,731	22,068,616	35,548,281	151,970,227	41,358,146	300,038,191
Letra me vlerë me të ardhura fikse (BONDE)	-	3,666,379	-	11,699,286	29,506,015	22,068,616	32,835,607	151,970,227	41,358,146	293,104,276
Letra me vlerë me të ardhura të ndryshueshme	-	-	-	-	-	-	2,712,674	-	-	2,712,674
Letra me vlerë të blera sipas marrëveshjes së rishitjes REPO	-	2,178,524	-	-	2,042,717	-	-	-	-	4,221,241
Të tjera	-	-	-	-	-	-	-	-	-	-
ASETE TË TJERA	-	-	-	1,547,454	-	-	4,916,289	2,871,469	4,166,920	13,502,131
I-TOTALI I AKTIVEVE	6,958,897	20,696,639	176,961	58,125,641	33,827,327	28,812,993	73,536,385	195,648,006	87,897,729	505,680,578
II- Zerat jashte bilancit	-	18,302,208	-	-	103,300	10,275	15,963,843	4,114,800	-	38,494,427
-Angazhime financiare te dhena kliente (pjesë e paperdorur e linjave te kredise)	-	-	-	-	-	-	15,652,960	-	-	15,652,960
-Angazhime financiare te dhena Institucione te krediti (pjesë e paperdorur e linjave te kredise)	-	-	-	-	-	-	310,884	-	-	310,884
- fonde (valute + leke) e blere ne afat	-	18,302,208	-	-	103,300	10,275	-	4,114,800	-	22,530,583
TOTAL (I+II)	6,958,897	38,998,847	176,961	58,125,641	33,930,627	28,823,268	89,500,228	199,762,806	87,897,729	544,175,005

PASIVET SIPAS MATURIMIT TË MBETUR

(000/ lekë)	Dite				Muaj			Vite		TOTALI
	1 (O/N)	2-7	8-15	16-30	1-3	3-6	6-12	1-5	> 5	
VEPRIMET ME INSTITUCIONET FINANCIARE	-	5,640,655	63,974	82,306	241,721	19,541	3,064,761	2,368,919	-	11,481,876
Llogari rrjedhëse të bankës qendrore	-	-	-	-	-	-	-	-	-	-
Depozita të marra nga banka qendrore	-	-	-	-	-	-	-	-	-	-
Huamarrje nga banka qendrore	-	-	-	-	-	-	-	-	-	-
Llogari të tjera me bankën qendrore	-	-	-	-	-	-	-	-	-	-
Bono thesari të shitura sipas marrëveshjes së riblerjes REPO	-	-	-	-	-	-	-	-	-	-
Bono të tjera të shitura sipas marrëveshjes së riblerjes REPO	-	-	-	-	-	-	-	-	-	-
Llogari rrjedhëse të institucioneve financiare rezidente	-	2,436,155	-	-	-	-	-	-	-	2,436,155
Llogari rrjedhëse të institucioneve financiare jo rezidente	-	641,205	-	-	-	-	-	-	-	641,205
Depozita të marra nga institucionet financiare rezidente	-	2,563,295	-	82,306	241,721	19,541	3,063,634	2,331,918	-	8,302,415
Depozita të marra nga institucionet financiare jorezidente	-	-	63,974	-	-	-	-	-	-	63,974
Huamarrje nga institucionet financiare rezidente	-	-	-	-	-	-	-	-	-	-
Huamarrje nga institucionet financiare jorezidente	-	-	-	-	-	-	-	-	-	-
Llogari të tjera të institucioneve financiare	-	-	-	-	-	-	1,127	37,001	-	38,128
VEPRIME ME KLIENTËT	3,445	203,696,039	2,759,854	8,010,753	21,518,186	52,954,072	60,624,330	54,976,027	4,082,515	408,625,221
Llogari rrjedhëse	-	145,075,312	-	-	-	-	-	-	-	145,075,312
Llogari depozitash pa afat	-	47,638,866	-	-	-	-	-	-	-	47,638,866
Llogari depozitash me afat	3,445	2,246,902	2,759,854	8,010,753	21,518,186	52,954,072	60,618,920	54,912,819	4,082,515	207,107,466
Certifikata depozitash	-	-	-	-	-	-	-	-	-	-
Llogari të tjera të klientëve	-	8,734,958	-	-	-	-	5,410	63,209	-	8,803,577
VEPRIME ME ADMINISTRATEN PUBLIKE	800,482	2,412,386	-	-	-	-	-	-	-	3,212,868

Llogari rrjedhëse	-	1,412,042	-	-	-	-	-	-	-	1,412,042
Llogari depozitash pa afat	-	-	-	-	-	-	-	-	-	-
Llogari depozitash me afat	800,482	1,000,344	-	-	-	-	-	-	-	1,800,826
Hua të marra nga administratat publike	-	-	-	-	-	-	-	-	-	-
Llogari të tjera të administratave publike	-	-	-	-	-	-	-	-	-	-
VEPRIME ME LETRAT ME VLERË	-	4,400,350	-	-	3,894,557	41,082	-	3,160,166	-	11,496,156
Borxhe të përfaqësuara nga letrat me vlerë	-	-	-	-	-	41,082	-	3,160,166	-	3,201,249
Letra me vlerë të shitura sipas marrëveshjes së riblerjes REPO	-	4,400,350	-	-	3,894,557	-	-	-	-	8,294,907
Të tjera	-	-	-	-	-	-	-	-	-	-
DETYRIME TË TJERA	-	1,307,729	6,404,624	-	-	-	-	-	-	7,712,353
BURIMET E PËRHERSHME	63,405	46,938	1,997	26,565	131,357	116,895	327,368	3,564,542	47,589,811	51,868,876
I-TOTALI I PASIVEVE	867,331	217,504,096	9,230,448	8,119,624	25,785,821	53,131,589	64,016,458	64,069,655	51,672,326	494,397,350
II- Zerat jashte bilancit	-	18,276,916	-	-	102,870	10,287	-	4,140,511	-	22,530,583
-Angazhime financiare te marra (pjesë e paperdorur e linjave te kredise)	-	-	-	-	-	-	-	-	-	-
- fonde (valute + leke) e shitur ne afat	-	18,276,916	-	-	102,870	10,287	-	4,140,511	-	22,530,583
TOTAL (I+II)	867,331	235,781,012	9,230,448	8,119,624	25,888,691	53,141,876	64,016,458	68,210,166	51,672,326	516,927,933

Tabela 16: Depozita ekuivalente e kapitalit të degës së bankës së huaj

N/A

Tabela 17: Matja dhe kontrolli i kufijve të rrezikut të degës së bankës së huaj

N/A

Tabela 18: Politikat e shpërblimit

Informacion cilësor (a):

i- Komiteti i Burimeve Njerëzore të Bankës kryen funksionin e Komitetit të Shpërblimit. Anëtarët e Komitetit të Burimeve Njerëzore emërohen nga Bordi i Drejtorëve. Anëtarët kanë mandat të pacaktuar.

Përbërja e Komitetit të Burimeve Njerëzore:

- 1- Drejtori i Përgjithshëm – Kryetar i Komitetit
- 2- Drejtori i Grupit të Burimeve Njerëzore dhe Zhvillimeve – Anëtar
- 3- Drejtuesi i Departamentit të Bankingut Individual – Anëtar
- 4- Drejtuesi i Departamentit të Burimeve Njerëzore – Anëtar (Raportues, pa të drejtë vote)

Njësia raportuese dhe zbatuese e Vendimeve të Komitetit të Burimeve Njerëzore është Departamenti i Burimeve Njerëzore.

ii- Politika e shpërblimit të bankës ka qëllim, të shpërblejë dhe të motivojë financiarisht punonjësit e bankës dhe duke ofruar një paketë pagesë sa më kompetitive duke inkurajuar arritjen e rezultateve sa më të larta dhe të qëndrueshme. Të lidhë objektivat personale me ato të kompanisë dhe të ulë riskun e personelit sipas parimeve të Qeverisjes së Korporatës.

Politika e shpërblimit aplikohet për të gjithë punonjësit pavarësisht linjave dhe fushave të punës.

iii- Të gjitha linjat kanë riskun e punës së tyre, i cili është në raport të drejtë me autoritetin dhe përgjegjësitë që ato mbulojnë, datë 31 Mars 2024.

- Linja e Biznesit ka 309 punonjës
- Linja e Operacioneve ka 463 punonjës
- Linja e Auditit ka 25 punonjës
- Linja e Riskut ka 70 punonjës
- Linja e IT ka 144 punonjës
- Linja e Burimeve Njerëzore ka 9 punonjës
- Linja e Stafit Suport 18 punonjës
- Drejtuesit Ekzekutivë janë 8 punonjës.

Informacion cilesor (b):

- i- Objektivat i politikës së shpërblimit synojnë motivim financiar të punonjësve mbështetur mbi parimin e barazisë/drejtësisë të vlerësuar sipas kriterëve të merita/performaca, përgjegjësia/funksioni, eksperiencia/qendrueshmëria, nivelin profesional/edukimi, nivelin e riskut dhe konkurrenca e tregut.
- ii- Nuk ka pasur ndryshim të politikave të shpërblimeve gjatë kësaj periudhe.
- iii- Banka ka siguruar procedurat standarde dhe e politikave të shpërblimeve dhe kompensimit në teresi, të cilat bëjnë diferencimin në përpjesëtim të drejtë për linjat e punonjësve që mbartin risk më të lartë në punë me qëllim motivimin e tyre sa më të madh.

Informacion sasior (c):

- i- Banka merr në konsideratë dhe ben përpjekjet maksimale për evitimin e riskut gjatë procesit të zbatimit të masës së shpërblimit duke zbatuar rigorozisht parimet e drejtësisë/barazisë në trajtimin e punonjësve, aplikimin standard dhe të njëtrajtshëm të kriterëve të vendosura për shpërblim, informimin e barabartë të të gjithë punonjësve për politikën dhe procedurat që lidhen me shpërblimin dhe transparencën në zbatim.
- ii- Masat kryesore të përdorura nga Banka për të vlerësuar efektshmërinë e politikave të shpërblimit dhe vlerësimin e riskut janë rezultatet e detajuara të sondazheve/pyetesoreve të kryera periodikisht për të gjithë punonjësit mbi këto politika të cilat janë matës të riskut, dhe të cilat vlerësojnë riskun e brendshëm jo vetëm për shpërblimet por edhe për politikën e kompensimit financiar dhe të benefiteve në teresi.

Në lidhje me matjen e riskut të jashtëm, Banka merr pjesë në survey zyrtare vjetore, organizuar nga Shoqata e Bankave për tregun bankar në lidhje me kompensimet dhe benefitet.

Informacion sasior (d):

- i- Matës të kryesore të performancës për bankën dhe për punonjësit janë:
Treguesit financiarë, pjesa e tregut sipas produkteve dhe në teresi, performanca e punonjësit, njesive, përgjegjësia/funksioni, eksperiencia/qendrueshmëria, niveli profesional/edukimi.
- ii- Mesatarja e treguesit shpërblime vjetore/pagën bazë vjetore = 8.2%.
- iii- Kontrolli i kufizues i politikës së shpërblimeve.

Informacion sasior (e):

Banka aplikon Politikën e Planit të Investimit për stafin e nivelin drejtues, e cila e parashikon investimin (ngurtesimin) 2 vjeçar të vlerës së bonusit të performancës për këtë segment me norme atraktive të interesit. Punonjësi përfiton principlin+interesin e investimit pas maturimit 2 vjeçar në bazë të performancës së qendrueshme dhe vazhdimin të punës në bankë.

Gjithashtu përshtatja e politikës së pagave dhe shpërblimeve në periudhë afatgjatë lidhet me kriteret e performancës së bankës, indeksin e cmimeve të konsumit dhe performancës individuale dhe konkurrenca brenda tregut bankar.

Informacion sasior (f):

Format e shperblimeve të punonjesve sipas elementeve te ndryshueshem te kritereve janë si me poshte:

- 1- Shperblimet individuale – kriter performance e matshme ne realizimin e trageteve per produkte dhe sherbime.
- 2- Shperblimet per njesite – kriter performance e e matshme e treguesve të njesise per produkte dhe sherbime.
- 3- Shperblimet per projekte – kriter realizimi ne kohe i projekteve dhe perfitueshmeria e tyre.
- 4- Shperblimet per Stafin Drejtues – kriter performance individuale, e njesise dhe bankes.

Informacion sasior (g):

Gjatë periudhës Janar –Mars 2024 janë zhvilluar 3 mbledhje të Komitetit të Burimeve Njerëzore. Anëtarët e Komitetit të Burimeve Njerëzore duke qenë punonjës të BKT, për pjesëmarrjen e tyre në këtë komitet nuk trajtohen me pagesë të vecantë.

Tabela 19: Format dhe elementët e shpërblimit për Këshillin Drejtues dhe drejtuesit ekzekutivë

Vlera totale e agreguar e pagesave dhe shpërblimeve për Këshillin Drejtues dhe drejtuesit ekzekutivë është bërë në “cash” dhe përfshihet tek zëri i shpenzimeve të personelit. Detajet janë si më poshtë (në mijë Lek):

	Viti i mbyllur më 31 Mars 2024	Viti i mbyllur më 31 Mars 2023
Këshilli Drejtues	51,958	42,782
Drejtuesit ekzekutivë	58,396	71,213
	110,354	113,995

Tabela 20: Politikat kontabël

Baza e përgatitjes

Pasqyrat e konsoliduara financiare janë të shprehura në Lek, të rrumbullakosura në mijëshen më të afërt, nëse nuk është shënuar ndryshe dhe janë përgatitur mbi bazën e kostos historike, përveç se për letrat me vlerë të vendosjes, të cilat llogariten me vlerën e tregut.

Parimet kontabël të zbatuara nga Banka, janë të njëjta me ato të përdorura në përgatitjen e pasqyrave të konsoliduara financiare për vitin e mbyllur më 31 dhjetor 2023.

Transaksionet në monedhë të huaj

Transaksionet në monedhë të huaj janë kthyer me kursin e këmbimit në datën kur është kryer transaksioni. Aktivitetet dhe pasivitetet monetare, të shprehura në monedhë të huaj, të cilat kontabilizohen me koston historike në datën e transaksionit, janë këmbyer sipas kursit të këmbimit në datën e raportimit. Aktivitetet dhe pasivitetet jo monetare, të shprehura në monedhë të huaj, në vlerën e tyre historike, jepen me kursin e këmbimit në datën kur është bërë transaksioni. Diferencat që rrjedhin nga ndryshimi i kursit të këmbimit të valutave të aktiveve e pasiveve monetare janë treguar në pasqyrën e të ardhurave tek “Fitimi (humbja) nga rivlerësimi i valutave, neto”.

Kapitali i paguar është trajtuar si një zë monetar dhe është rivlerësuar në përputhje me parimin e shpjeguar më sipër. Sipas rregullores së Bankës së Shqipërisë, kapitali në monedhë të huaj duhet të paraqitet në bilancin e konvertuar me kursin e këmbimit në datën e transaksionit dhe një “rezervë rivlerësimi” e krijuar në kapitalin e aksionarëve që përfaqëson diferencën në Lek ndërmjet kursit të fundit të periudhës me kursin historik që përdoret për të regjistruar kapitalin e paguar në monedhë të huaj.

Arka dhe llogaritë me Bankën Qendrore

Arka dhe llogaritë me Bankën Qendrore përfshijnë kartëmonedha dhe monedha në arkë dhe gjendje të pakushtëzuara në bankat qendrore, subjekt i një rreziku jo domethënës ndaj ndryshimeve në vlerën e tyre të drejtë, dhe përdoren nga Banka në administrimin e angazhimeve afatshkurtra. Arka dhe llogaritë me Bankën Qendrore mbahen në pasqyrën e bilancit të konsoliduar me kosto të amortizuar.

Depozita dhe llogaritë me bankat

Depozitat dhe llogaritë me bankat përfshijnë depozita ndërbankare dhe zëra që janë në procesin e arkëtimit.

Bonot e thesarit

Bonot e thesarit janë klasifikuar në dy kategori si aktive të vendosjes ose deri në maturim dhe regjistrohen fillimisht me kosto plus interesin e përlllogaritur. Bonot e thesarit janë klasifikuar duke u bazuar në qëllimin dhe aftësinë e Bankës për t'i mbajtur deri në maturitet.

Letrat me vlerë të vendosjes

Letrat me vlerë të vendosjes janë instrumente jo-derivative të cilat janë klasifikuar si të mbajtura për shitje. Letrat me vlerë të vendosjes regjistrohen në çmimin e tregut, me interesin e përlllogaritur për kuponat për t'u paguar. Çdo skonto ose prim i paguar mbi vlerën nominale në momentin e transferimit përlllogaritet deri në datën e pagesës së principalit të letrës me vlerë. Letrat me vlerë të vendosjes, pas regjistrimit të tyre fillestar rimaten me vlerën e tregut dhe humbjet që shkaktohen nga ndryshimi i vlerës së tregut të letrave të vendosjes përfshihen tek fitimi dhe humbja neto për periudhën përkatëse. Këto letra me vlerë konsiderohen si të vendosjes pasi Banka ka si qëllim shitjen e tyre përpara datës së maturimit.

Letrat me vlerë të investimit

Letrat me vlerë të investimit që mbahen deri në maturim janë aktive financiare jo-derivative me pagesa fikse ose të përcaktuara dhe maturitet të përcaktuar, të cilat Banka ka synimin e qartë dhe aftësinë t'i mbajë deri në maturim, dhe të cilat nuk janë përcaktuar si me vlerë te drejtë nëpërmjet fitimit ose humbjes ose si të vlefshme për shitje. Investimet që mbahen deri në maturim mbahen me koston e amortizuar duke përdorur metodën e interesit efektiv, me interesin e përlogaritur për kuponat për t'u paguar. Çdo skonto ose prim i paguar mbi vlerën nominale në momentin e blerjes përlogaritet deri në datën e pagesës së principalit të letrës me vlerë.

Huatë dhe paradhëniet për klientët

Huatë dhe paradhëniet për klientët raportohen mbi vlerën e tyre neto me provigjoniin e humbjeve specifike nga huatë. Provigjoniin krijohe në zbatim të rregullores Nr. 62 të Bankës së Shqipërisë “Për administrimin e rrezikut të kredisë nga bankat dhe degët e bankave të huaja” (Rregullorja rrezikut të kredisë) e miratuar me vendim të Këshillit Mbikëqyrës datë 14 shtator 2011 (ndryshuar për here te fundit me date 30 Mars 2016). Rregullorja kërkon që Banka të klasifikojë huatë e saj në gjashtë kategori rreziku.

“Kredi me probleme” – janë kreditë e klasifikuara në tre kategoritë e fundit të klasifikimit të kredive.

Provigjoniin e interesit për kategoritë Nenstandarde, Dyshimta dhe te Humbura është 100%

Për çdo kategori rreziku, janë zbatuar normat e mëposhtme të provigjoneve:

Lloji i huasë	Ditë vonese për overdraftet	Ditë vonese për huatë me afat	Norma e provigjoniin
Standarde	0 ditë	0 ditë	1%
E pakthyer në afat	1-30 ditë	1-30 ditë	1%
Në ndjekje	31-60 ditë	31-90 ditë	5%
Nënstandarde	61-90 ditë	91-180 ditë	20%
E dyshimtë	91-180 ditë	181-365 ditë	50%
E humbur	Mbi 180 ditë	Mbi 365 ditë	100%

Huatë dhe paradhëniet për klientët raportohen mbi vlerën e tyre neto me provigjoniin e humbjeve specifike nga huatë e klasifikuara si nënstandarde, të dyshimta dhe të humbura. Provigjoniin e krijuara për humbje të mundshme nga huatë e klasifikuara si standarde, të pakthyer në afat dhe në ndjekje janë regjistruar si provigjone statistikore në anën e detyrimeve të bilancit.

Të ardhurat dhe shpenzimet nga interesat

Të ardhurat dhe shpenzimet nga interesi njihen në pasqyrën e të ardhurave dhe shpenzimeve në bazë të metodës së interesit efektiv. Norma e interesit efektiv është norma që skanton pagesat dhe arkëtimet e ardhshme monetare gjatë jetës së aktivitetit ose detyrimit financiar (ose kur është e përshtatshme një periudhë më e shkurtër) për t'i barazuar me vlerën kontabël të aktivitetit ose detyrimit financiar.

Për llogaritjen e normës efektive të interesit, Banka vlerëson flukset monetare të ardhshme duke marrë parasysh të gjitha kushtet kontraktuale të instrumentit financiar, por jo humbjet e ardhshme.

Llogaritja e normës së interesit efektiv përfshin të gjitha komisionet e paguara ose të marra të cilat janë një pjesë përbërëse e normës efektive të interesit. Kostot e transaksioneve janë kosto shtesë të lidhura drejtpërdrejt me blerjen ose emetimin e një aktivi apo detyrimi financiar.

Të ardhurat nga tarifat dhe komisionet

Të ardhurat nga tarifat dhe komisionet rrjedhin nga shërbimet financiare që ofrohen nga Banka, si transferime fondesh, mbajtjen e llogarive, aktivitetet e huadhënies dhe të tregtimit financiar.

Të ardhurat dhe shpenzimet nga tarifat dhe komisionet, të cilat janë pjesë përbërëse e normës së interesit efektiv në një aktiv ose detyrim financiar përfshihen në matjen e normës së interesit efektiv. Të ardhura të tjera nga komisionet dhe tarifat njihen në momentin që ofrohen shërbimet e lidhura me to.

Shpenzime të tjera nga komisione dhe tarifa lidhen kryesisht me tarifa transaksionesh ose shërbimesh të cilat shpenzohen në momentin që shërbimet përfitohen.

Tatimi mbi fitimin

Banka përcakton shumën e tatueshme në fund të vitit në përputhje me legjislacionin Shqiptar të tatimeve. Në 31 Mars të vitit 2024, tatimi mbi fitimin është i barabartë me 15% (2023: 15%) të fitimit të tatueshëm. Fitimi i tatueshëm llogaritet duke modifikuar fitimin para tatimit për zëra të caktuar të ardhurash dhe shpenzimesh në përputhje me legjislacionin shqiptar. Fitimi përpara tatimit bazohet mbi regjistrimet financiare të mbajtura nga Banka për qëllime rregullatore në përputhje me MRF dhe mund të ndryshojë ndjeshëm nga rezultati financiar i raportuar sipas Standardeve Ndërkombëtare të Raportimit Financiar (“SNRF”). Për më tepër, MRF nuk kërkon që Banka të masë dhe të regjistrojë aktivet dhe detyrimet e shtyra.

Në përcaktimin e shumës së tatimit të vitit Banka merr në konsideratë efektin e disa pozicioneve tatimore të pasigurta dhe nëse do ketë detyrime për tatime apo interesa shtesë. Banka beson se shpenzimet e saj të përlllogaritura për detyrime tatimore janë të përshtatshme për të gjithë vitet tatimore duke e bazuar vlerësimin e saj në shumë faktorë, përfshirë dhe interpretimin e legjislacionit tatimor dhe përvojat e mëparshme. Ky vlerësim mbështetet në vlerësime dhe supozime dhe mund të përfshijë disa gjykime për ngjarje të ardhshme. Informacione të reja që mund të bëhen të ditura, mund të bëjnë që Banka të ndryshojë vlerësimin e saj për përshtatshmërinë e detyrimeve tatimore ekzistuese; këto ndryshime do të ndikojnë shpenzimin tatimor në periudhën që bëhet përcaktimi.

Plani i pensionit

Banka ka krijuar një fond për planin e pensionit (Programi Mbështetës për Stafin – ‘SSP’) i sponsorizuar tërësisht nga punëdhënësi në vitin 2002. Shuma që do të regjistrohej tek ky fond, vendosej në fillim të vitit në masën 5% të shpenzimeve vjetore të planifikuara për pagat e personelit. Gjatë vitit, shumat e përlllogaritura regjistrohej tek pasqyra e të ardhurave dhe tek fondi në bazë mujore. Shumat që Banka i detyrohet punonjësve në bazë të planit të mësipërm do të rriten me të ardhura bruto nga interesi nga data që punonjësi largohet nga Banka deri në momentin e daljes në pension.

Shumat do t’u paguhen punonjësve vetëm kur ata arrijnë moshën e pensionit sipas ligjit shqiptar, në këste mujore të barabarta me një minimum prej 75% të pensionit të tyre shtetëror mujor derisa fondi i akumuluar për punonjësit konsumohet.

Bazuar në vendimin e Këshillit Drejtues, të hyrë në fuqi më 30 Shtator 2010, Banka ka ndërprerë investimin në fondin SSP, duke e transformuar atë në Programin e Kreditimit të Qëndrueshmërisë së Stafit (‘SRCP’). Shuma e llogaritur për secilin punonjës përfitues nga SSP u ngurtësua në të njëjtën ditë. Shuma e ngurtësuar dhe interesi përkatës vjetor që do të gjenerohet nga investimi në të ardhmen në letra me vlerë të klasifikuara AAA deri në daljen në pension të punonjësit, do t’i shtohet fondit të investimit nga ana e Bankës.

Aktive të qëndrueshme dhe rregullim i ambienteve me qira

Pronat dhe pajisjet janë të shprehura me kosto minus amortizimin e akumuluar, i cili është llogaritur me mënyrën lineare mbi jetën e përdorimit të vlerësuar për këto aktive.

Toka nuk amortizohet.

Amortizimi është llogaritur në përputhje me normat e mëposhtme:

Ndërtesa dhe rregullimi i ambienteve me qira	5%
Mjete transporti	20%
Pajisje dhe mobilim zyre	20%
Pajisje TI dhe elektronike	25%
Pajisje	20%

Veprimet spot të këmbimit valutor

Banka gjatë aktivitetit normal të punës kryen veprime spot të këmbimit valutor, me data shlyerje pas një ose dy ditësh pas datës së transaksionit. Këto transaksione regjistrohen tek zërat jashtë bilancit në datën e transaksionit dhe njihen në datën e shlyerjes së transaksionit.