

**Banka Kombëtare Tregtare Sh.a., Tirana**

---

**Informacion sipas Rregullores “Për kërkesat minimale të publikimit të informacionit nga Bankat dhe degët e bankave të huaja”**

(Sipas Kërkesave të Rregullores Nr. 60, datë 29.08.2008, ndryshuar me vendimin nr. 25, datë 01.04.2015, të Këshillit Mbikëqyrës të Bankës së Shqipërisë)

**Për periudhën e mbyllur më 30 Shtator 2024**

**PËRMBAJTJA:**

**Aneksi 1**

**Tabela 1: Informacion mbi aktivitetin kryesor, organizimin, drejtimin dhe kontrollin e bankave**

1. Informacion i përgjithshëm mbi bankën.
2. Informacion i përgjithshëm mbi degët e bankave të huaja
3. Informacion mbi strukturën e organizimit, të administrimit dhe të funksionimit të bankës duke përfshirë njësitë e saj funksionale dhe administrative, funksionet e tyre dhe marrëdhëniet raportuese dhe kontrolluese.
4. Informacion mbi aktivitetet e bankave.
5. Informacion mbi filialet e bankave dhe sipërmarrjet në të cilat bankat janë aksionere kryesore.
6. Informacion mbi borxhin e varur të Bankës.
7. Informacion mbi sipërmarrjet mëmë dhe sipërmarrjet aksionere kryesore në banka.
8. Informacion i degës së bankës së huaj lidhur me bankën-mëmë.

**Aneksi 2**

**Tabela 2: Bilanci kontabël, pasqyra e të ardhurave dhe shpenzimeve dhe në veçanti tregues të rentabilitetit**

**Tabela 3: Struktura e kapitalit rregullator**

**Tabela 4: Mjaftueshmëria e Kapitalit**

**Tabela 5: Informacion i përgjithshëm cilësor për ekspozimin ndaj rreziqeve**

**Tabela 6: Rreziku i kredisë: Informacion i përgjithshëm**

**Tabela 7: Rreziku i kredisë: Informacion për portofolin e kredisë sipas metodës standard**

**Tabela 8: Teknikat e zbutjes së rrezikut**

**Tabela 9: Rreziku i kredisë së kundërpatisë**

**Tabela 10: Titullzimi**

**Tabela 11: Rreziqet e tregut: Informacion i përgjithshëm**

**Tabela 12: Rreziku operacional**

**Tabela 13: Ekspozimet në instrumenta të kapitalit: informacion mbi pozicionet e përfshira në librin e bankës**

**Tabela 14: Rreziku i normës së interesit në librin e bankës**

**Tabela 15: Rreziku i likuiditetit**

**Tabela 16: Depozita ekuivalente e kapitalit të degës së bankës së huaj**

**Tabela 17: Matja dhe kontrolli i kufijve të rrezikut të degës së bankës së huaj**

**Tabela 18: Politikat e shpërblimit**

**Tabela 19: Format dhe elementët e shpërblimit për Këshillin Drejtues dhe drejtuesit ekzekutivë**

**Tabela 20: Politikat kontabël**

---

Tiranë, më 30/09/2024

---

## Aneksi 1

**Tabela 1: Informacion mbi aktivitetin kryesor, organizimin, drejtimin dhe kontrollin e bankave**

### 1. Informacion i përgjithshëm mbi bankën

Banka Kombëtare Tregtare Sh.a. është një bankë tregtare me numër unik identifikimi (NUIS) J62001011Q, themeluar në datën 01/01/1993 e cila ofron një gamë të gjerë me shërbime të plota.

### INFORMACION I PËRGJITHSHËM MBI BANKËN

Emri Subjektit	Banka Kombetare Tregtare
Forma juridike	Shoqeri Aksionere
Adresa	Tirane_Rruga e Vilave, Lunder 1
Numri – NIPT	J62001011Q
Data e themelimit	01/01/1993
Shuma kapitalit te regjistruar	350,000,000.35 USD
Shuma kapitalit te paguar	350,000,000.35 USD
Numri i aksioneve të emetuara	28,340,081
Vlera nominale e aksionit	12.35 USD
Rritja e kapitalit gjate tremujorit	N/A
Numri i aksioneve te rritura gjate tremujorit	N/A
Vlera nominale e kapitalit te rritur gjate tremujorit	N/A

### PASQYRA E NDRYSHIMIT TË KAPITALIT AKSIONAR MË 30 SHTATOR 2024

(000/ lekë)	Kapitali Aksionar	Rezerva ligjore	Rezerva rivlerësimit	Fitimi i pashpërndarë	Totali
Gjendja më 31 Dhjetor 2023	33,727,923	6,840,633	(5,545,923)	14,220,208	49,242,841
Krijimi i rezervës ligjore	-	393,079	-	(393,079)	-
Rritja Kapitalit Aksionar	4,826,000	-	-	(4,826,000)	-
Dividend për t'u paguar	-	-	-	(4,826,000)	(4,826,000)
Fitimi Neto per periudhen	-	-	-	6,480,816	6,480,816
Fitimi i pashpërndarë nga operationet e huaja, i rregulluar me kursin e fundit të vitit	-	-	-	(1)	(1)
Lëvizje në rezervën e rivlerësimit	-	-	(2,120,500)	-	(2,120,500)
Gjendja më 30 Shtator 2024	38,553,923	7,233,712	(7,666,423)	10,655,944	48,777,156

## INFORMACION MBI AKSIONERËT QË KANË PJESËMARRJE INFLUENCUESE

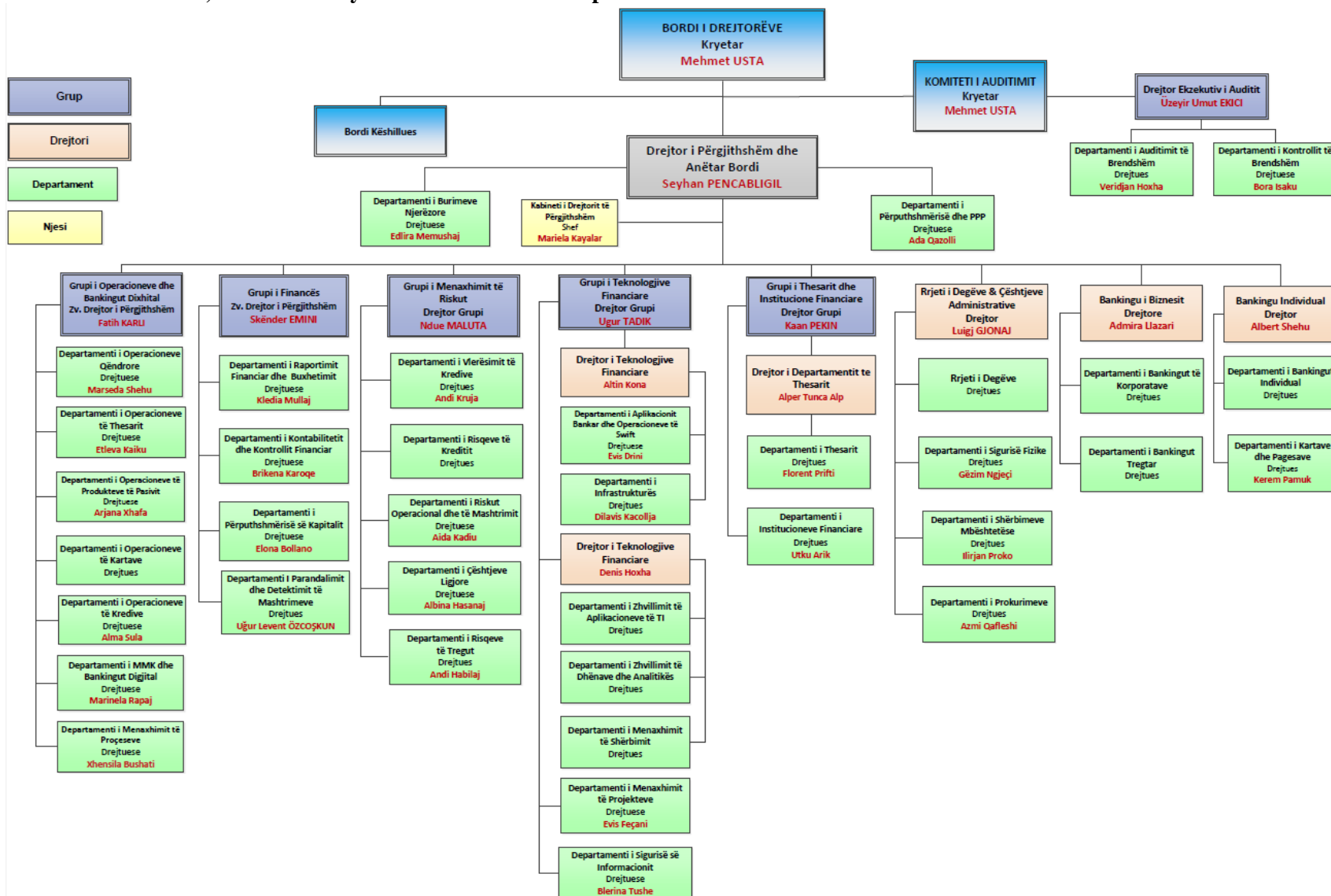
<b>Emri tregtar</b>	<b>Çalk Holding</b>
<b>Forma juridike</b>	<b>Shoqeri Aksionere</b>
<b>Adresa e regjistruar</b>	<b>Buyukdere Cad. No.163, 34394 – Zincirlikuyu, Istanbul-Turkey</b>
<b>Përqindjen e aksioneve me të drejta votimi</b>	<b>100%</b>

BKT është krijuar në formën aktuale ligjore më 30 dhjetor 1992, megjithëse dega e saj e parë është hapur në 30 nëntor 1925. BKT është subjekt i Ligjit nr. 8269 “Mbi Bankën e Shqipërisë” me dhjetor 1997 dhe i Ligjit nr. 9662 “Për Bankat në Republikën e Shqipërisë”, të datës 18 dhjetor 2006.

### 2. Informacion i përgjithshëm mbi degët e bankave të huaja

N/A

**3. Informacion mbi strukturën e organizimit, të administrimit dhe të funksionimit të bankës, duke përfshirë njësitë e saj funksionale dhe administrative, funksionet e tyre dhe marrëdhëniet raportuese dhe kontrolluese**



Drejtoria e Përgjithshme e BKT ndodhet në Tiranë. Aktualisht në Shqipëri, Banka zotëron një rrjet prej 60 degësh dhe 3 agjencish doganore. Njëzet e gjashtë prej degëve ndodhen në Tiranë dhe të tjerat në Durrës, Elbasan, Vlorë, Shkodër, Fier, Pogradec, Korçë, Bilisht, Gjirokastër, Delvinë, Sarandë, Orikum, Berat, Kuçovë, Lushnjë, Librazhd, Peqin, Rrogozhinë, Shkozë, Kavajë, Vorë, Kamëz, Fushë Krujë, Laç, Lezhë, Rrëshen, Kukës, Peshkopi, Bushat, Koplik, Gramsh dhe Skrapar, të ndjekura nga agjencitë doganore në Portin e Durrësit, Çorovodë dhe Aeroportin e Rinasit.

Banka kishte 1,048 punonjës (31 dhjetor 2023: 1050) në datën 30 Shtator 2024, nga të cilët 526 (31 dhjetor 2023: 523) i përkasin Drejtorisë së Përgjithshme.

#### **4. Informacion mbi aktivitetet e bankës**

Banka Kombëtare Tregtare Sh.a., në përputhje me liçencën e lëshuar nga Banka e Shqipërisë si dhe me kriteret e përcaktuara në Ligjin Bankar, mund të ushtrojë aktivitetet e mëposhtme financiare:

- (1) Të gjitha format e kredidhënies, duke përfshirë edhe kredinë konsumatore dhe hipotekare;
- (2) Qiraja Financiare;
- (3) Të gjitha shërbimet e pagesave dhe të transferimit të parave;
- (4) Ofrimin e garancive dhe marrjen e angazhimeve;
- (5) Tregtimin për llogari të saj ose për llogari të klientëve, qoftë dhe në një këmbim valutor, në një treg të vetëorganizuar (OTC) ose ndryshe, si më poshtë:
  - i. Instrumente të tregut të parasë (çeqe, dëftesa, çertifikata depozitash etj.);
  - ii. Këmbim valutor;
  - iii. Produkte derivative (instrumente derivative), duke përfshirë, midis të tjerave, kontrata të së ardhmes (futures) dhe kontrata me opsione (options);
  - iv. Instrumente të këmbimeve valutore dhe instrumente për vlerësimin e normës së interesit, duke përfshirë këtu produkte të tilla si marrëveshje *swap* dhe marrëveshje që përcaktojnë vlerën e interesit në të ardhmen (forward agreements);
  - v. Letra me vlerë të transferueshme;
  - vi. Instrumenta të tjerë të negociueshëm dhe aktive financiare, duke përfshirë veprimet me arin;
  - vii. Pjesëmarrjen në emetimin e të gjitha llojeve të letrave me vlerë, duke përfshirë nënshkrimin dhe vendosjen si agjent (si publik, ashtu edhe privat) dhe kryerjen e shërbimeve lidhur me këto emetime;
- (6) Ofrimin e shërbimit të klasave të sigurimit;
- (7) Faktoring-un dhe financimin e transaksioneve tregtare;
- (8) Ndërmjetësimin për transaksionet monetare të mëposhtme:
  - i. Administrimin e aktiveve të tilla si administrimi i parave dhe i portofolit, administrimi i fondeve, marrja në kujdestari, shërbimet depozituese dhe të besimit;
  - ii. Shërbimin për kompensimin dhe shlyerjen e pagesave të aktiveve financiare, duke përfshirë letrat me vlerë, produktet derivative dhe instrumente të tjera të negociueshme;
  - iii. Sigurimin dhe transferimin e informacionit financiar si dhe përpunimin e të dhënave financiare e të programeve që kanë lidhje me të nga furnizuesit e shërbimeve të tjera financiare;

(9) Shërbimet këshilluese, ndërmjetësuese dhe shërbime të tjera ndihmëse për të gjitha veprimtaritë e listuara nga pika (1) deri në (9) këtu më sipër, duke përfshirë referencën e kredisë dhe të analizës, kërkimin dhe këshillimin në lidhje me investimet dhe portofolin si dhe këshillimin mbi blerjet e mbi strategjinë dhe ristrukturimin e shoqërive; kujdestar i letrave me vlerë të qeverisë.

(10) Emetimin dhe administrimin e instrumentave të pagesës (të tilla si kartat e kreditit dhe të debitit, çeqet e udhëtarit dhe çeqet bankare, kartat e pagesës dhe pagesat me celular) etj., përfshirë emetimin e parasë elektronike.

## **5. Informacion mbi filialet e bankave dhe sipërmarrjet në të cilat bankat janë aksionere kryesore**

### **Filialet**

Filialet janë njësi (degë) të kontrolluara nga Banka. Kontrolli ekziston kur Banka ka fuqi mbi një njësi ekonomike, është e ekspozuar, ose ka të drejta mbi përfitimet e ndryshueshme nga përfshirja e saj tek njësia, dhe ka aftësinë për të përdorur fuqinë e saj për të ndikuar në përfitimet e njësisë.

### **Investime në filiale**

Investime në pjesëmarrje dhe filiale në vlerën 3,547,526 mijë Lek (31 dhjetor 2023: 3,583,818 mijë Lek) përfaqëson kundravlerën e investimit në shumën prej 2,300,000 Euro (227,171 mijë Lek) dhe vlerën e investimit në shumën prej 140,001 Lek, në kapitalin aksionar të "BKT Pay", kundravlerën e investimit në shumën prej 1,199,600 Euro (118,484 mijë Lek) në kapitalin aksionar të kompanisë Albania Leasing Sh.a. me normë pjesëmarrje 29.99% dhe kundravlerën e investimit në shumën prej 31,000,000 Euro (3,061,870 mijë Lek) në kapitalin aksionar të filialit BKT Kosova Sh.a me normë pjesëmarrje 100%.

Kompania Albania Leasing është regjistruar ligjërisht në 2 gusht 2013. Në datën 21 prill 2014 kompania u licensua nga Banka e Shqipërisë e cila nisi aktivitetin e saj në qershor 2014.

BKT hapi degën e saj të parë jashtë territorit të Republikës së Shqipërisë më 3 shtator 2007. Zyra Administrative e kësaj dege u hap në Prishtinë, Kosovë. Banka Qendrore e Kosovës aprovoi më 30 prill 2018 transformimin në filial të Degës së Kosovës të Bankës Kombëtare Tregtare. Të gjitha të drejtat dhe detyrimet që rrjedhin nga Dega e BKT – së në Kosovë do të mbeten të drejta dhe detyrime të BKT Kosova Sh.a. si një filial. Banka Kombëtare Tregtare Sh.a. është aksioneri i vetëm i BKT Kosova Sh.a. Data e shkëputjes së filialit BKT Kosova është efektive nga data 1 janar 2019.

Gjatë vitit 2022, BKT themeloi kompaninë e parasë elektronike "BKT Pay" duke investuar në total 2,300,000 EUR dhe 140,001 Lek në kapitalin e saj aksionar me normë pjesëmarrje 100%. BKT Pay është regjistruar ligjërisht në 26 shtator 2022. Në 3 nëntor 2023 BKT Pay ka marrë licencën nga Banka e Shqipërisë dhe nisi aktivitetin në vitin 2024.

## **6. Informacion mbi borxhin e varur të Bankës**

Borxhi i varur në vlerën 2,533,907 mijë Lek (31 dhjetor 2023: 2,608,154 mijë Lek) përfaqëson kundravlerën e kredisë 10-vjeçare në shumën 25 milionë Euro, me një normë interesi prej 8.893% dhe e pagueshme në datën e maturimit. Borxhi i varur është marrë nga Green for Growth Fund Southeast Europe, në kuadër të marrëveshjes së re për borxhin e varur “Subordinated Term Loan Facility Agreement”, nënshkruar më 22 dhjetor 2015 me synim ofrimin e kredive të lidhura me investime në fushën e Eficiencës Energjitike dhe Energjisë së Rinovueshme.

Në vijim të miratimeve të marra nga Banka e Shqipërisë, borxhi i varur është klasifikuar si kapital shtesë dhe është përfshirë në kapitalin rregullator të Bankës.

## **7. Informacion mbi sipërmarrjet mëmë dhe sipërmarrjet aksionere kryesore në banka**

N/A

## **8. Informacion i degës së bankës së huaj lidhur me bankën-mëmë**

N/A

## Aneksi 2

**Tabela 2: Bilanci kontabël, pasqyra e të ardhurave dhe shpenzimeve dhe në veçanti tregues të rentabilitetit**

### AKTIVET

(000/ lekë)	30 Shtator 2024	31 Dhjetor 2023	30 Shtator 2023
<b>VEPRIMET ME THESARIN DHE TRANSAKSIONET NDËRBANKARE</b>	<b>110,003,744</b>	<b>91,457,187</b>	<b>97,992,353</b>
Arka dhe Banka Qendrore	43,887,041	47,702,102	41,983,539
Bono thesari dhe bono të tjera të pranueshme për rifinancim me Bankën Qendrore	17,439,758	12,890,060	16,421,848
Llogari rrjedhëse në bankat, institucionet e kreditit dhe institucionet e tjera financiare	1,008,345	4,771,111	4,808,463
Depozita me bankat, institucionet e kreditit dhe institucione të tjera financiare	29,379,136	12,086,466	20,201,362
Hua për bankat, institucionet e kreditit dhe institucionet e tjera financiare	14,946,443	10,845,553	11,307,535
Llogari të tjera me bankat, institucionet e kreditit dhe institucionet e tjera financiare	3,343,059	3,161,930	3,269,640
<b>VEPRIMET ME KLIENTËT</b>	<b>97,709,724</b>	<b>94,902,590</b>	<b>91,316,989</b>
Hua standarde dhe paradhënie për klientët	90,277,765	88,506,212	85,444,123
Hua dhe paradhënie të papaguara në afat për klientët	41,238	68,671	34,569
Hua dhe paradhënie në ndjekje	6,158,975	5,431,351	4,827,324
Hua nënstandarde, neto	678,386	670,343	753,364
Fonde rezervë për mbulimin e humbjeve nga huatë nënstandarde	(173,477)	(167,911)	(189,466)
Hua të dyshimta, neto	518,160	145,233	157,677
Fonde rezervë për mbulimin e humbjeve nga huatë e dyshimta	(558,461)	(145,820)	(158,356)
Hua të humbura, neto	-	-	-
Fonde rezervë për mbulimin e humbjeve nga huatë e humbura	(1,686,043)	(2,065,133)	(2,102,672)
Qeveria Shqiptare dhe administrata publike	35,201	80,781	99,932
<b>VEPRIME ME LETRAT ME VLERË</b>	<b>288,704,959</b>	<b>289,846,231</b>	<b>278,866,282</b>
Letra me vlerë me të ardhura fikse	285,010,629	283,336,181	273,997,493
Letra me vlerë me të ardhura të ndryshueshme	1,915,592	2,685,138	2,821,044
<b>MJETE DHE DETYRIME TË TJERA</b>	<b>2,356,847</b>	<b>3,325,683</b>	<b>3,469,360</b>
<b>MJETET E QËNDRUESHME DHE BURIMET E PËRHERSHME</b>	<b>7,061,760</b>	<b>7,133,378</b>	<b>6,715,346</b>
<b>TOTALI</b>	<b>505,837,034</b>	<b>486,665,069</b>	<b>478,360,330</b>



## PASIVET

(000/ lekë)	30 Shtator 2024	31 Dhjetor 2023	30 Shtator 2023
<b>VEPRIMET E THESARIT DHE TRANSAKSIONET NDËRBANKARE</b>	<b>25,313,317</b>	<b>18,011,661</b>	<b>22,350,949</b>
Banka Qendrore	267,416	55,113	59,827
Bono thesari dhe bono të tjera të përshtatshme për rifinancim me Bankën Qendrore	14,567,065	7,109,611	12,044,685
Llogari rrjedhëse me bankat, institucionet e kreditit dhe institucionet e tjera financiare	2,806,147	3,648,749	3,670,669
Depozita nga bankat, institucionet e kreditit dhe institucionet e tjera financiare	6,213,726	7,166,201	6,221,131
Hua marrë nga bankat, institucionet e kreditit dhe institucionet e tjera financiare	-	-	-
<b>VEPRIMET ME KLIENTËT</b>	<b>421,126,409</b>	<b>407,040,034</b>	<b>398,020,328</b>
QEVERIA SHQIPTARE DHE ADMINISTRATA PUBLIKE	3,428,541	3,431,259	2,009,815
Detyrime ndaj klientëve për llogaritë rrjedhëse dhe depozitat	410,075,269	395,051,045	387,017,892
Llogari të tjera të klientëve	7,622,599	8,557,730	8,992,621
<b>VEPRIME ME LETRAT ME VLERË</b>	<b>3,827,662</b>	<b>4,227,803</b>	<b>1,058,772</b>
Letra me vlerë të blera dhe të shitura sipas marrëveshjes së riblerjes	754,002	1,027,036	1,058,772
<b>MJETE DHE DETYRIME TË TJERA</b>	<b>2,230,699</b>	<b>2,537,466</b>	<b>2,535,221</b>
<b>MJETE TË QËNDRUESHME DHE BURIME TË PËRHERSHME</b>	<b>53,338,948</b>	<b>54,848,104</b>	<b>54,395,060</b>
<b>Fondet rezervë specifike</b>	<b>2,027,885</b>	<b>2,997,110</b>	<b>2,836,859</b>
<b>Borxhi i varur</b>	<b>2,533,907</b>	<b>2,608,154</b>	<b>2,737,277</b>
<b>Kapitali i aksionerëve</b>	<b>48,777,156</b>	<b>49,242,840</b>	<b>48,820,923</b>
Kapitali i paguar	38,553,923	33,727,923	33,727,923
Rezerva	7,233,712	6,840,633	6,840,633
Diferenca e rivlerësimit	(7,666,423)	(5,545,923)	(3,583,923)
Fitimi (humbja) i pashpërndarë	4,175,129	6,358,632	6,358,632
Fitimi (humbja) i vitit ushtrimor	6,480,816	7,861,576	5,477,659
<b>TOTALI</b>	<b>505,837,034</b>	<b>486,665,069</b>	<b>478,360,330</b>

## ZËRAT JASHTË BILANCIT

(000/ lekë)	30 Shtator 2024	31 Dhjetor 2023	30 Shtator 2023
<b>ANGAZHIME FINANCIMI</b>	<b>15,174,903</b>	<b>17,099,206</b>	<b>14,184,902</b>
Angazhime të dhëna	15,174,903	17,099,206	14,184,902
<b>GARANCITË</b>	<b>296,924,482</b>	<b>301,042,973</b>	<b>293,486,857</b>
Garanci të dhëna	5,054,833	6,806,365	7,004,808
Garanci të marra	291,869,649	294,236,608	286,482,049
<b>ANGAZHIME PËR LETRAT ME VLERË</b>	<b>22,021,503</b>	<b>16,977,448</b>	<b>20,508,097</b>
<b>TRANSAKSIONE NË VALUTË</b>	<b>6,291,444</b>	<b>14,004,360</b>	<b>13,835,519</b>
<b>ANGAZHIME PËR INSTRUMENTET FINANCIARE</b>	<b>12,898,350</b>	<b>13,565,755</b>	<b>6,994,078</b>
<b>TOTALI</b>	<b>353,310,681</b>	<b>362,689,742</b>	<b>349,009,453</b>

### LLOGARIA FITIM E HUMBJE

(000/lekë-kumulativ)	30 Shtator 2024	30 Qershor 2024	31 Mars 2024	31 Dhjetor 2023	30 Shtator 2023
<b>Të ardhura nga interesat</b>	<b>16,055,058</b>	<b>10,746,899</b>	<b>5,281,720</b>	<b>19,662,332</b>	<b>14,570,159</b>
Për veprimet e thesarit dhe ndërbankare	1,701,268	1,073,068	490,428	1,955,432	1,430,061
Nga veprimet me klientët	4,242,506	2,822,535	1,419,928	5,911,044	4,415,159
Nga veprimet me letrat me vlerë	9,330,881	6,256,561	3,079,033	10,836,458	7,974,596
Amortizimi i skontove të letrave me vlerë	755,231	579,982	287,138	944,256	737,814
Të tjera	25,172	14,753	5,194	15,141	12,530
<b>Shpenzime për interesa</b>	<b>(4,458,684)</b>	<b>(2,994,242)</b>	<b>(1,439,029)</b>	<b>(5,240,862)</b>	<b>(3,834,988)</b>
Për veprimet e thesarit dhe ndërbankare	(60,741)	(47,949)	(22,260)	(153,164)	(129,391)
Për veprimet me klientët	(2,999,769)	(1,982,277)	(969,210)	(3,096,254)	(2,197,281)
Për borxhet e varura	(173,488)	(116,904)	(59,452)	(228,611)	(169,339)
Për letrat me vlerë të shitura sipas marrëveshjeve të riblerjes	(354,181)	(245,108)	(93,160)	(300,452)	(232,109)
Amortizimi i primeve të letrave me vlerë	(751,267)	(525,536)	(259,332)	(1,441,419)	(1,099,019)
Të tjera	(119,238)	(76,466)	(35,615)	(20,962)	(7,848)
<b>Të ardhurat nga interesat, neto</b>	<b>11,596,374</b>	<b>7,752,657</b>	<b>3,842,690</b>	<b>14,421,470</b>	<b>10,735,171</b>
<b>Të ardhura nga komisione për shërbime bankare</b>	<b>2,250,816</b>	<b>1,337,207</b>	<b>628,458</b>	<b>2,782,882</b>	<b>2,116,592</b>
Nga veprimet e thesarit dhe ndërbankare	48,417	39,035	21,085	129,228	112,804
Nga transaksionet me klientët	1,301,625	686,964	293,209	1,561,130	1,198,409
Komisione për shërbimet bankare	892,191	605,300	310,833	1,080,509	796,245
Komisione të tjera	8,584	5,908	3,331	12,016	9,135
<b>Shpenzime për komisione</b>	<b>(35,041)</b>	<b>(27,139)</b>	<b>(18,952)</b>	<b>(79,317)</b>	<b>(68,779)</b>
Për veprimet e thesarit dhe ndërbankare	(20,482)	(18,173)	(14,524)	(64,055)	(57,910)
Për transaksionet me klientët	(10)	-	-	-	-
Komisione për shërbime bankare	(14,548)	(8,966)	(4,428)	(15,261)	(10,869)
Komisione të tjera	-	-	-	-	-
<b>Fitim/Humbje nga komisionet, neto</b>	<b>2,215,776</b>	<b>1,310,068</b>	<b>609,506</b>	<b>2,703,565</b>	<b>2,047,813</b>
Të ardhura të tjera të veprimtarisë bankare	1,504,010	604,779	282,081	2,891,201	1,334,723
Shpenzime të tjera të veprimtarisë bankare	(1,135,835)	(835,248)	(385,157)	(2,256,194)	(1,692,968)
<b>Fitim/Humbje nga veprimtaritë e tjera bankare, neto</b>	<b>368,175</b>	<b>(230,469)</b>	<b>(103,076)</b>	<b>635,007</b>	<b>(358,245)</b>
<b>Fitim/Humbje nga veprimet me valutat, neto</b>	<b>30,325</b>	<b>395,838</b>	<b>359,684</b>	<b>(728,629)</b>	<b>(170,646)</b>
<b>Totali i të ardhurave operative</b>	<b>14,210,649</b>	<b>9,228,094</b>	<b>4,708,805</b>	<b>17,031,414</b>	<b>12,254,093</b>
<b>Shpenzimet operative</b>					
Shpenzime për personelin	(2,386,407)	(1,583,687)	(773,017)	(2,887,650)	(2,100,244)
Taksa të tjera përveç taksave mbi të ardhurat	(14,941)	(7,831)	(1,122)	(34,773)	(24,704)
Shpenzime të përgjithshme të veprimtarisë	(3,614,020)	(2,240,047)	(1,047,894)	(4,415,063)	(3,229,090)
Amortizimi dhe fondet rezervë për zhvlerësimin e mjeteve të qëndrueshme	(693,847)	(452,294)	(213,953)	(770,116)	(566,671)
<b>Totali i shpenzimeve operative</b>	<b>(6,709,215)</b>	<b>(4,283,859)</b>	<b>(2,035,985)</b>	<b>(8,107,603)</b>	<b>(5,920,709)</b>
Të ardhura të jashtëzakonshme	69,789	35,747	20,883	119,523	83,628
Shpenzime të jashtëzakonshme	-	-	-	-	-
<b>Fitim/Humbja nga veprimtaritë e jashtëzakonshme</b>	<b>69,789</b>	<b>35,747</b>	<b>20,883</b>	<b>119,523</b>	<b>83,628</b>
<b>Shpenzime për fonde rezervë për huatë</b>	<b>53,266</b>	<b>(30,354)</b>	<b>(59,062)</b>	<b>30,025</b>	<b>27,292</b>
<b>Fitim/Humbja para tatimit</b>	<b>7,624,489</b>	<b>4,949,628</b>	<b>2,634,640</b>	<b>9,073,359</b>	<b>6,444,304</b>
Tatimi mbi fitimin	(1,143,673)	(742,444)	(395,196)	(1,211,783)	(966,646)
<b>Fitim/Humbja e vitit</b>	<b>6,480,816</b>	<b>4,207,184</b>	<b>2,239,444</b>	<b>7,861,576</b>	<b>5,477,659</b>

**TREGUESIT E RENTABILITETIT(\*)**

	<b>30 Shtator 2024</b>	<b>30 Qershor 2024</b>	<b>31 Mars 2024</b>	<b>31 Dhjetor 2023</b>	<b>30 Shtator 2023</b>
1. Kthyesheria nga aktivet mesatare (ROAA) [te ardhurat neto / aktivet mesatare *100]	1.74%	1.71%	1.82%	1.66%	1.54%
2. Rezultati neto i jashtezakonshe / aktivet mesatare	0.02%	0.01%	0.02%	0.03%	0.02%
3. Shpenzimet e pergjithshme te veprimtarise / te ardhurat bruto te veprimtarise	46.93%	46.49%	43.76%	47.32%	48.01%
4. Te ardhurat neto nga interesi / shpenzimet e pergjithshme te veprimtarise	173.23%	181.31%	188.84%	178.64%	182.08%
5. Kthyesheria nga kapitali aksionar mesatar (ROAE) [te ardhurat neto/kapitali aksioner mesatar *100]	17.73%	17.26%	18.06%	16.32%	15.21%
6. Aktive per punojes [totali i aktiveve/ numri i rregjistruar i punojesve] ne Lek'000	473,386	469,493	470,296	452,129	456,959
7. Te ardhurat neto nga interesat / aktivet mesatare	3.12%	3.15%	3.12%	3.04%	3.03%
8. Te ardhurat nga interesat / aktivet mesatare	4.31%	4.37%	4.29%	4.14%	4.11%
9. Shpenzime per interesa / aktive mesatare	1.20%	1.22%	1.17%	1.10%	1.08%
10. Te ardhurat neto nga interesat / te ardhurat bruto te veprimtarise	81.30%	84.29%	82.64%	84.53%	87.41%
11. Te ardhurat neto nga veprimtarite e tjera / aktivet mesatare	0.73%	0.81%	0.90%	0.44%	0.50%
12. Shpenzimet jo per interesa / te ardhurat bruto te veprimtarise	54.03%	54.87%	50.99%	63.74%	63.33%
13. Shpenzime personeli / te ardhurat bruto te veprimtarise	16.73%	17.22%	16.62%	16.93%	17.10%
14. Shpenzime per provigjone / aktivet mesatare	0.01%	0.22%	0.24%	-0.12%	0.07%

(\*) Normat e mësipërme janë norma vjetore.

### *Pasqyra e pozicionit financiar*

Totali i aktiveve të bankës në fund të T3 2024 rezultoi në vlerën 505.8 miliardë Lek, duke u rritur me 19.2 miliardë Lek ose 3.9% krahasuar me fundvitin 2023.

Rritja e aktiveve gjatë këtij nëntëmujori ka ardhur kryesisht si rezultat i efektit të rritjes së zërit të “Veprimet me thesarin dhe transaksionet ndërbankare” një rritje me 18.5 miliardë Lek ose 20.2%.

Lëvizjet kryesore në këtë klasë janë nga “Depozita me bankat, institucionet e kreditit dhe institucione të tjera financiare”, konkretisht depozitat me bankat ndërkombëtare janë rritur me 17.3 miliardë Lek.

Sa i takon të zërit “Veprimet me klientët”, që përfshijnë kreditë dhënë klientëve (neto), rezultoi 97.7 miliardë Lek duke u rritur me 2.8% krahasuar me fundin e vitit.

Norma e kredive me probleme (mbi 90 ditë) ndaj totalit të portofolit të kredisë dhënë klientëve është përkeqësuar me 0.3% krahasuar me fundin e vitit 2023, duke arritur në nivelin 3.6% në fund të muajit Shtator 2024, si rezultat i rritjes së portofolit të kredive me probleme me 0.4 miliardë Lek.

Detyrimet në total u rritën me 20.7 miliardë Lek ose 4.8%, të ndikuara kryesisht nga zëri “Detyrime ndaj klientëve për llogaritë rrjedhëse dhe depozitat” i cili u rrit ndjeshëm me 15 miliardë Lek ose 3.8% si pasojë e:

- rritjes së veprimeve me “Individët” në monedhën vendase me 7.33 miliardë Lek;
- rritjes së veprimeve me “Individët” në monedhën e huaj me 5.13 miliardë Lek;
- rritjes së veprimeve me “Njësi tregtare dhe industriale private” në monedhën e huaj me 2.2 miliardë Lek;

Kapitali i aksionerëve në fund të T3 2024 ishte 48.8 miliardë Lek.

Bazuar në vendimin e asamblesë së aksionarëve datë 27.03.2024, Banka realizoi shtesën e kapitalit aksionar ne shumën totale prej 4.8 miliardë lek ose 50,000,000.05 USD, që i përkiste një pjese të fitimit të pashpërndarë të vitit 2022. Numri i aksioneve shtesë të emetuara është 4,048,583 me një vlerë nominale prej 12.35 USD për aksion. Pas vendimit të rritjes numri total i aksioneve të Bankës është 28,340,081 aksione.

Raporti i mjaftueshmërisë së kapitalit (RMK) në fund të Shtator 2024, rezultoi në nivelin 21.08%, duke pësuar rritje me 102 bps krahasuar me rezultatin e fundit të vitit, si rezultat i efektit të rënies së aktiveve të ponderuara me risk me 4 miliardë Lek (1.8%).

### ***Pasqyra e të ardhurave dhe shpenzimeve***

Fitimi neto i BKT-së për T3 2024, arriti ~6.5 miliardë Lek, duke rezultuar 1.0 miliardë Lek ose 18.3% më shumë se e njëjta periudhë e vitit të mëparshëm.

Të ardhurat neto nga interesat u rritën me ~0.9 miliardë Lek ose 8%. Kjo rezulton nga rritja e të ardhurave nga interesat me 1.5 miliardë Lek dhe rritja e shpenzimeve për interesa me 0.6 miliardë Lek. Rritja e të ardhurave ka ardhur si rezultat i rritjes së të ardhurave nga veprimet me letrat me vlerë me ~ 1.4 miliardë Lek. Rritja e shpenzimeve ndikohet nga veprimet me klientë.

Të ardhurat neto nga komisionet u rritën me vetëm 0.2 miliardë Lek ose 8.2% krahasuar me T3 2023. Veprimet me valutat neto mbeten pothuajse njësoj.

Provizionet për zhvlerësimin e letrave me vlerë shënuan një rimarrje gjatë këtij nëntëmujori në shumën ~829.4 milionë Lek.

Shpenzimet operative në fund të nëntëmujorit janë 6.7 miliardë Lek, duke shënuar 0.8 miliardë Lek ose 13.3% më shumë se T3 2023. Peshën më të madhe në këtë rritje e zënë zërat “Shpenzime personeli” dhe “Shpenzime të përgjithshme të veprimtarisë”, konkretisht rritje kanë pësuar shpenzimet për qera, shpenzimet për pagesën e primit të depozitave dhe shpenzime periodike për kartat.

Treguesit e kthyeshmërisë së aktiveve mesatare (RoAA) dhe të kapitalit aksioner mesatar (RoAE) më 30 Shtator 2024 rezultuan përkatësisht 1.74% dhe 17.73 %, duke treguar 0.1% dhe 1.4% më shumë se fundin e vitit 2023.

**Tabela 3: Struktura e kapitalit rregullator**

**KAPITALI RREGULLATOR PËR MBULIMIN E RREZIQEVE TË KREDISË**

(000/ lekë)	30 Shtator 2024	31 Dhjetor 2023
<b>KAPITALI BAZË</b>		
I. Elementet përbërëse që shtohen (A):	45,332,900	43,523,284
II. Elementet përbërëse që zbriten (B):	-	-
<b>Totali Kapitalit Bazë C=(A-B)</b>	<b>45,332,900</b>	<b>43,523,284</b>
<b>KAPITALI SHITESË</b>		
III. Elementet përbërëse (J):	681,631	1,049,954
IV. Elementet përbërëse që zbriten (P+Q+V):	-	-
<b>Totali i kapitalit shitesë</b>	<b>681,631</b>	<b>1,049,954</b>
<b>Totali i kapitalit bazë dhe kapitalit shitesë: E=(JA+CA)</b>	<b>46,014,531</b>	<b>44,573,238</b>

**Tabela 4: Mjaftueshmëria e Kapitalit**

**RAPORTI I MJAFTUESHMËRISË SË KAPITALIT**

(000/ lekë)	30 Shtator 2024	31 Dhjetor 2023
1. Totali i aktiveve dhe zërave jashtë bilancit të ponderuara me rrezikun	218,285,664	222,253,922
2. Kapitali rregullator	46,014,531	44,573,238
3. Kapitali bazë i llogaritur	45,332,900	43,523,284
<b>4. Raporti i mjaftueshmërisë së kapitalit (2/1) *100</b>	<b>21.08%</b>	<b>20.06%</b>
5. Raporti i modifikuar i mjaftueshmërisë së kapitalit (3/1) *100	20.77%	19.58%
6. Raporti minimal i modifikuar	6.75%	6.75%
7. Raporti minimal i mjaftueshmërisë së kapitalit	12.00%	12.00%



## **Informacioni cilësor (a)**

Mjaftueshmëria e Kapitalit është një faktor kyç në vendosjen e objektivave të investimeve në të ardhmen nga banka. Një pjesë e rëndësishme në llogaritjen e saj është dhe llogaritja e ekspozimeve të ponderuara me rrezik. Bazuar në diversitetin e aktivitetit të BKT-së, procesi i menaxhimit të rreziqeve kalon në disa hapa: identifikimi, vlerësimi, matja, agregimi dhe menaxhimi, si dhe alokimi i kapitalit të bankës nëpër linjat e biznesit.

Llogaritja e mjaftueshmërisë së kapitalit në BKT kryhet bazuar në rregulloren Nr.48 “Për Raportin e Mjaftueshmërisë së Kapitalit” dhe rregulloren Nr. 69 “Për Kapitalin Rregullator”.

### *Rreziku i Kredisë*

Rreziku i kredisë është rreziku që vjen nga mosgatishmëria apo paaftësia e debitorit për të përmbushur kontratat e kredisë, duke çuar në humbje ekonomike për bankën, duke qenë se ajo mund të humbasë si principalin ashtu edhe kolateralin. Ekspozimet të cilat mbartin një rrezik kredie trajtohen bazuar në Metodën Standarte. Metoda Standarte mat rrezikun e kredisë përmes peshave fikse të rrezikut, të cilat janë të paracaktuara nga rregullatori.

### *Rreziku i Tregut*

Rreziku i tregut është rreziku i humbjes në pozicionin në bilanc dhe jashtë-bilancit si rezultat i ndryshimeve të çmimeve në tregun financiar, duke përfshirë normat e këmbimit valutor, Swap-et dhe të gjitha llojet e transaksioneve të bëra në tregjet financiare ndërkombëtare. Bazuar në rregulloren e Bankës së Shqipërisë, llogaritet kërkesa për kapital për të mbuluar rreziqet e tregut, rrezikun e pozicionit dhe rrezikun e përqëndrimit si dhe kërkesa për kapital për të mbuluar rrezikun e kursit të këmbimit dhe rrezikun e shlyerjes.

### *Rreziku Operacional*

Rreziku operacional është rreziku i humbjeve që rezultojnë nga procese të brendshme të papërshtatshme ose të dështuara, njerëzit dhe sistemet ose nga ngjarje të jashtme. Ai përfshin rrezikun ligjor, por përjashton rrezikun strategjik dhe atë reputacional. Kërkesa për kapital për rrezikun operacional llogaritet sipas Metodës së Indikatorit Bazë (*Basic Indicator Approach*). Kërkesa për kapital llogaritet bazuar në mesataren e tre viteve të fundit të të ardhurave neto të aktivitetit të bankës, të cilat ponderohen me një koeficient  $\alpha$  15%.

### *Rreziku i Kredisë së Kundërpartisë*

Rreziku i kredisë së kundërpartisë rrjedh nga aktiviteti direkt i bankës i tregimit të derivativëve dhe letrave me vlerë në bursa të ndryshme. Llogaritja e kërkesës për kapital për këtë rrezik, kryhet duke marrë në konsideratë të gjitha ekspozimet në librin e bankës dhe në librin e tregtueshëm. Kërkesa për kapital bazohet në rregulloren e Bankës së Shqipërisë, ku në varësi të llojit të ekspozimit, perdoret një nga dy metodat: metoda e ekspozimit origjinal ose metoda e vlerësimit *mark-to-market*, kryesisht për kontratat e së ardhmes së indekseve ose të kontratave të differences (CFD).

### *Kapitali Rregullator*

Kapitali Rregullator, bazuar në kërkesat e Bankës së Shqipërisë përbehet nga: kapitali i nivelit të parë (Tier 1) dhe kapitali i nivelit të dytë (Tier 2). Kapitali i nivelit të parë është i ndarë në: kapitalin bazë të nivelit të parë dhe kapitalin shtesë të nivelit të parë. Kapitali i nivelit të dytë përfshin instrumenta kapitali, aksionet preferenciale, borxhin e varur si dhe primet e emëtimit të lidhura me instrumentet e sipërpërmendura.

Minimumi i kërkuar për normën e kapitalit bazë të nivelit të parë, për normën e kapitalit të nivelit të parë dhe normën e kapitalin rregullator është i përcaktuar nga kërkesat rregullative të Bankës së Shqipërisë.

Në tabelën e mëposhtme, janë paraqitur vlerat e kërkesës për kapital për secilën prej klasave të aktiveve, të klasifikuara sipas peshës së rrezikut që ato kanë:

### **NORMA E MJAFTUESHMËRISË SË KAPITALIT 30 SHTATOR 2024**

<b>Klasat e Ekspozimeve (000/ lekë)</b>	<b>Totali i Aktiveve me rrezik (perpara ponderimeve)</b>	<b>Ekspozimet e Ponderuara me Rrezik</b>
<b>I. Rreziku i Kredisë - Asetet e Ponderuara me Rrezik</b>	<b>522,238,261</b>	<b>182,334,241</b>
Asetet pa risk me peshë rreziku 0%	247,930,540	-
Asetet me rrezik të ulët me peshë rreziku 20%	42,626,455	8,323,810
Asetet me peshë rreziku 35%	22,923,468	8,023,214
Asetet me peshë rreziku 50%	66,737,657	32,752,066
Asetet me peshë rreziku 75%	24,503,263	15,243,078
Asetet me peshë rreziku 85%	6,155,676	5,232,324
Asetet me peshë rreziku 100%	91,343,931	80,736,210
Asetet me peshë rreziku 125%	3,018,326	2,460,824
Asetet me peshë rreziku 150%	11,232,735	15,824,939
Asetet me peshë rreziku 250%	5,315,576	13,288,939
Asetet me peshë të tjera rreziku	-	-
Ekspozime Titullzimi	450,634	448,836
Rreziku i Kunderpartisë		9,884,099
<b>II. Kërkesa për Kapital për Rrezikun e Tregut</b>		<b>8,602,380</b>



Kërkesa për Kapital për Rrezikun e Kursit të Këmbimit		1,281,718
Kërkesa për Kapital për Rrezikun e Pozicionit		-
Kërkesa për Kapital për Rrezikun e Përqendrimit		26,067,324
<b>III. Rreziku Operacional</b>		<b>26,067,324</b>
Metoda e Treguesit të Thjeshtë		-
<b>IV. Rregullime të kërkuara nga Rregullatori</b>		<b>218,285,664</b>
<b>Totali i Klasave të Ekspozimeve (Rreziku i Kredisë, i Tregut, Operacional dhe Rregullimet)</b>		<b>46,014,531</b>
<b>Kapitali Rregullator</b>		<b>21.08%</b>
<b>Ratio e Mjaftueshmërisë së Kapitalit</b>	<b>182,334,241</b>	<b>182,334,241</b>

### *Mjaftueshmëria e kapitalit*

Raporti i mjaftueshmërisë së kapitalit është raporti i kapitalit rregullator me ekspozimet e ponderuara me rrezikun, llogaritur si totali i vlerave të ekspozimeve të ponderuara me rrezikun, si ato në bilanc edhe ato jashtë bilancit, për rrezikun e kredisë dhe rrezikun e kredisë së kundërpatisë, si dhe kërkesat për kapital për rrezikun e tregut dhe rrezikun operacional.

Minimumi i përqindjes së kapitalit rregullator ndaj ekspozimeve të ponderuara me rrezik që kërkohet nga Banka e Shqipërisë është 12%. Minimumi i treguesit për kapitalin e nivelit të parë është 9% dhe minimumi i treguesit për kapitalin bazë të nivelit të parë është 6.75%.

Në Shtator 2024, BKT ka raportuar normat individuale të mëposhtme:

- Raporti i Mjaftueshmërisë së Kapitalit 21.08% (Dhjetor 2023: 20.06%);
- Raporti i kapitalit të nivelit të parë 20.77% (Dhjetor 2023: 19.58%);
- Raporti i kapitalit bazë të nivelit të parë 20.77% (Dhjetor 2023: 19.58%).

### **Tabela 5: Informacion i përgjithshëm mbi ekspozimin ndaj rreziqeve**

Grupi i Menaxhimit të Rrezikut është përgjegjës për të identifikuar, matur, monitoruar, parandaluar dhe raportuar aktivitetin e lidhur me menaxhimin e rrezikut të kredisë, rrezikut të tregut, rrezikut të likuiditetit, rrezikut operacional, rrezikut ligjor, përputhshmërisë dhe aktivitetet kundër pastrimit të parave.

Grupi i Menaxhimit të Rrezikut është një funksion që kryen në mënyrë të pavarur aktivitetin e tij nga funksionet e tjera të cilat kryejnë biznes dhe marrin përsipër rrezik.

Bazuar në aktivitetin e Grupit të Menaxhimit të Rrezikut, është hartuar Politika e Menaxhimit të Rreziqeve, e cila përcakton qartë modelin e mbrojtjes së bankës, nivelin e pranuar të rrezikut si dhe parimet e manaxhimit të rrezikut në BKT.

Banka operon bazuar në modelin e tri linjave të mbrojtjes të manaxhimit të rreziqeve. Në Linjën e parë të mbrojtjes janë përfshirë të gjitha njësitë e linjave të biznesit të cilat janë dhe burimi i rreziqeve. Linja e dytë e mbrojtjes është një funksion i pavarur i manaxhimit dhe kontrollit të rreziqeve. Linja e tretë e mbrojtjes është Grupi i Auditit të Brendshëm, i cili mundëson efektivitetin dhe eficiencyn e kontrollit të bankës. Të trija linjat e mbrojtjes janë të pavarura nga njera tjetra dhe arrijnë të mundësojnë që të respektohen principet e Bankës në të gjitha nivelet e saj.

Grupi është i përbërë nga 5 departamente, të cilat janë përgjegjëse për të ndërmarrë veprimet dhe për të kryer detyrat e duhura dhe përmbushjen e qëllimeve të Grupit. Në mënyrë specifike, departamentet janë: Departamenti i Risqeve të Kreditit, Departamenti i Riskut Operacional dhe Mashtrimit, Departamenti i Vlerësimit të Kredive, Departamenti i Çështjeve Ligjore dhe Departamenti i Risqeve të Tregut i cili raporton direkt në Komitetin e Manaxhimit të Rreziqeve.

Politikat dhe procedurat e manaxhimit të rrezikut janë hartuar me qëllim që të përcaktojnë mënyrën e identifikimit dhe analizimit të rreziqeve me të cilat përballet banka, të vendosin mjete kontrolli të përshtatshme për rreziqet, si dhe të përcaktojnë mënyrën e kontrollit, monitorimit dhe përmbajtjes me limitet e përcaktuara. Politikat dhe sistemet e manaxhimit të rrezikut rishikohen në mënyrë periodike me qëllim përditësimin e tyre me teknikat më të fundit identifikuese dhe analizuese dhe zhvillimin e aktivitetit të bankës dhe përfshirjen e burimeve të reja të rrezikut.

Grupi raporton në mënyrë periodike tek Drejtori Ekzekutiv i Bankës, strukturat monitoruese dhe Këshilli Drejtues.

## Tabela 6: Rreziku i kredisë: Informacion i përgjithshëm

### Ekspozimet ndaj Rreziqeve dhe Vlerësimi i Tyre

#### Rreziku i kredisë

##### Administrimi i rrezikut financiar

Instrument financiar është çdo kontratë që të jep të drejtën të marrësh para ose një aktiv tjetër financiar nga një palë tjetër (aktiv financiar) ose të detyron të transferosh para ose një aktiv tjetër financiar tek një palë tjetër (detyrim financiar).

Instrumentat financiare e ekspozojnë Bankën ndaj një sërë risqesh. Risqet më të rëndësishme me të cilat përballet Banka janë rreziku i kredisë, rreziku i likuiditetit dhe rreziku i tregut. Rreziku i tregut përfshin rrezikun e monedhës të huaj, rrezikun e normës së interesit dhe rrezikun e çmimeve të tjera.

##### Rreziku i kredisë

Rreziku i kredisë është rreziku i humbjes financiare të Bankës nëse një klient ose kundërpartia e një instrumenti financiar dështon të shlyejë detyrimet e tij kontraktuale, dhe vjen kryesisht nga huatë dhe paradhëniet e Bankës ndaj klientëve dhe bankave të tjera dhe investimeve në letra me vlerë. Për qëllime të raportimit në manaxhimin e rrezikut, Banka i merr në konsideratë të gjithë elementët e ekspozimit të rrezikut të kredisë (si rreziku i dështimit individual, i vendit dhe sektorit). Banka ka krijuar një Komitet Kreditit për mbikëqyrjen e miratimit të kërkesave për kredi. Kërkesat për kredi për shuma mbi 2,000,000 Euro aprovohen me vendim të Këshillit Drejtues të Bankës. Ka fokusim të vazhdueshëm mbi cilësinë e huave, si në kohën e aprovimit, ashtu edhe gjatë gjithë jetëgjatësisë së tyre.

Shpërndarja e kredisë sipas qëllimit të përdorimit të kredisë (000/lekë)	Teprica mesatare bruto e kredisë gjatë periudhës tremujore	Interesi i përlogaritur
<b>Korporata jofinanciare publike</b>	<b>3,311,287</b>	<b>879</b>
<b>ALL</b>	<b>3,311,287</b>	<b>879</b>
Overdraft	2,985,184	-
Kapital qarkullues	-	-
Blerje pajisjesh	-	-
Pasuri të paluajtshme	326,103	879
Hua të tjera	-	-
<b>USD</b>	<b>-</b>	<b>-</b>
Overdraft	-	-
Kapital qarkullues	-	-
Blerje pajisjesh	-	-
Pasuri të paluajtshme	-	-
Hua të tjera	-	-
<b>EUR</b>	<b>-</b>	<b>-</b>
Overdraft	-	-

Kapital qarkullues	-	-
Blerje pajisjesh	-	-
Pasuri të paluajtshme	-	-
Hua të tjera	-	-
<b>Të tjera monedha</b>	-	-
Overdraft	-	-
Kapital qarkullues	-	-
Blerje pajisjesh	-	-
Pasuri të paluajtshme	-	-
Hua të tjera	-	-
<b>Korporata jofinanciare private</b>	<b>35,117,686</b>	<b>293,059</b>
<b>ALL</b>	<b>13,455,709</b>	<b>43,894</b>
Overdraft	2,529,974	117
Kapital qarkullues	1,607,067	5,739
Hua për çelje biznesi	6,562,869	23,514
Blerje pajisjesh	277,164	1,285
Pasuri të paluajtshme	2,478,635	13,239
Hua për investime në instrumenta financiare	-	-
<b>USD</b>	<b>716,702</b>	<b>18,775</b>
Overdraft	-	-
Kapital qarkullues	-	-
Hua për çelje biznesi	-	-
Blerje pajisjesh	-	-
Pasuri të paluajtshme	716,702	18,775
Hua për investime në instrumenta financiare	-	-
<b>EUR</b>	<b>20,945,275</b>	<b>230,390</b>
Overdraft	1,382,612	-
Kapital qarkullues	1,524,914	43,318
Hua për çelje biznesi	428,924	1,280
Blerje pajisjesh	77,142	254
Pasuri të paluajtshme	17,531,683	185,539
Hua për investime në instrumenta financiare	-	-
<b>Të tjera monedha</b>	-	-
Overdraft	-	-
Kapital qarkullues	-	-
Hua për çelje biznesi	-	-
Blerje pajisjesh	-	-
Pasuri të paluajtshme	-	-
Hua për investime në instrumenta financiare	-	-
<b>Individë + Institucionet jo me qëllim fitimi që u shërbejnë individëve</b>	<b>56,048,185</b>	<b>162,949</b>
<b>ALL</b>	<b>44,987,691</b>	<b>138,715</b>
Overdraft	1,953,850	2,397
Mallra jo të qëndrueshëm	6,187,751	29,413

Mallra të qëndrueshëm	1,361,584	4,151
Hua për blerje banesash	32,836,682	93,543
Hua për qëllime të tjera	2,647,824	9,211
<i>nga të cilat: për të vetëpunësuarit</i>	1,085,119	3,626
<b>USD</b>	<b>542</b>	<b>1</b>
Overdraft	45	-
Mallra jo të qëndrueshëm	-	-
Mallra të qëndrueshëm	-	-
Hua për blerje banesash	-	-
Hua për qëllime të tjera	498	1
<i>nga të cilat: për të vetëpunësuarit</i>	-	-
<b>EUR</b>	<b>11,059,952</b>	<b>24,233</b>
Overdraft	12,291	-
Mallra jo të qëndrueshëm	19,804	56
Mallra të qëndrueshëm	780,660	1,604
Hua për blerje banesash	9,147,478	17,421
Hua për qëllime të tjera	1,099,719	5,151
<i>nga të cilat: për të vetëpunësuarit</i>	252,165	745
<b>Të tjera monedha</b>	-	-
Overdraft	-	-
Mallra jo të qëndrueshëm	-	-
Mallra të qëndrueshëm	-	-
Hua për blerje banesash	-	-
Hua për qëllime të tjera	-	-
<i>nga të cilat: për të vetëpunësuarit</i>	-	-
<b>Totali</b>	<b>94,477,159</b>	<b>456,888</b>

**KLASIFIKIMI I PORTOFOLIT TË KREDIVE SIPAS SHPËRNDARJES GJEOGRAFIKE (1)**

(000/ lekë)	Rrethi Tiranë	Rrethi Durrës	Rrethi Elbasan	Rrethi Shkodër	Rrethi Korcë	Rrethi Vlorë	Rrethi Lushnjë	Rrethi Gjirokastrë	Rrethi Fier
<b>HUA_AFATSHKURTER</b>	<b>7,793,334</b>	<b>745,954</b>	<b>181,010</b>	<b>72,951</b>	<b>145,483</b>	<b>353,397</b>	<b>298,108</b>	<b>34,384</b>	<b>63,098</b>
<b>ALL</b>	<b>6,717,856</b>	<b>313,246</b>	<b>174,913</b>	<b>67,541</b>	<b>133,585</b>	<b>122,564</b>	<b>297,974</b>	<b>24,982</b>	<b>63,098</b>
Qeveria qendrore	-	-	-	-	-	-	-	-	-
Qeveria lokale	-	-	-	-	-	-	-	-	-
Banka qendrore	-	-	-	-	-	-	-	-	-
Bankat	-	-	-	-	-	-	-	-	-
Shoqëritë e Kursim Kreditit	-	-	-	-	-	-	-	-	-
Korporata të tjera financiare (përveç shoqërive të sigurimit dhe fondeve të pensionit)	958,319	-	-	-	-	-	-	-	-
Shoqëritë e sigurimit dhe fondet e pensionit	203	-	-	-	-	-	-	-	-
Korporata jofinanciare publike	2,522,861	-	-	-	-	-	-	-	-
Korporata jofinanciare private	1,861,863	167,487	32,799	1,652	91,709	31,876	281,520	-	23,945
Individët +institucionet jo me qëllim fitimi që u shërbejnë individëve	1,374,610	145,759	142,114	65,889	41,876	90,688	16,454	24,982	39,153
<b>VALUTE</b>	<b>1,075,478</b>	<b>432,708</b>	<b>6,097</b>	<b>5,410</b>	<b>11,898</b>	<b>230,833</b>	<b>134</b>	<b>9,402</b>	<b>-</b>
Qeveria qendrore	-	-	-	-	-	-	-	-	-
Qeveria lokale	-	-	-	-	-	-	-	-	-
Banka qendrore	-	-	-	-	-	-	-	-	-
Bankat	-	-	-	-	-	-	-	-	-
Shoqëritë e Kursim Kreditit	-	-	-	-	-	-	-	-	-
Korporata të tjera financiare (përveç shoqërive të sigurimit dhe fondeve të pensionit)	321	-	-	-	-	-	-	-	-
Shoqëritë e sigurimit dhe fondet e pensionit	-	-	-	-	-	-	-	-	-
Korporata jofinanciare publike	-	-	-	-	-	-	-	-	-
Korporata jofinanciare private	1,046,787	426,764	5,438	4,965	-	204,748	134	-	-
Individët dhe institucionet jo me qëllim fitimi që u shërbejnë individëve	28,370	5,944	660	444	11,898	26,085	-	9,402	-

### KLASIFIKIMI I PORTOFOLIT TË KREDIVE SIPAS SHPËRNDARJES GJEOGRAFIKE (2)

(000/ lekë)	Rrethi Tiranë	Rrethi Durrës	Rrethi Elbasan	Rrethi Shkodër	Rrethi Korcë	Rrethi Vlorë	Rrethi Lushnjë	Rrethi Gjirokastrë	Rrethi Fier
<b>HUA_AFATMESME</b>	<b>8,681,988</b>	<b>1,262,647</b>	<b>501,061</b>	<b>354,279</b>	<b>393,425</b>	<b>412,360</b>	<b>186,018</b>	<b>78,364</b>	<b>187,647</b>
<i>ALL</i>	7,018,273	712,936	475,776	342,609	320,274	347,647	114,489	78,364	183,130
Qeveria qendrore	-	-	-	-	-	-	-	-	-
Qeveria lokale	-	-	30,668	-	-	-	-	-	-
Banka qendrore	-	-	-	-	-	-	-	-	-
Bankat	-	-	-	-	-	-	-	-	-
Shoqëritë e Kursim Kreditit	-	-	-	-	-	-	-	-	-
Korporata të tjera financiare (përveç shoqërive të sigurimit dhe fondeve të pensionit)	2,210,332	-	-	-	-	-	-	-	-
Shoqëritë e sigurimit dhe fondet e pensionit	-	-	-	-	-	-	-	-	-
Korporata jofinanciare publike	-	-	-	-	-	-	-	-	-
Korporata jofinanciare private	1,141,302	94,873	33,608	36,380	52,462	73,384	21,459	-	16,393
Individët +institucionet jo me qëllim fitimi që u shërbejnë individëve	3,666,639	618,063	411,500	306,228	267,812	274,263	93,031	78,364	166,737
<b>VALUTE</b>	<b>1,663,715</b>	<b>549,712</b>	<b>25,285</b>	<b>11,670</b>	<b>73,151</b>	<b>64,713</b>	<b>71,529</b>	-	<b>4,517</b>
Qeveria qendrore	-	-	-	-	-	-	-	-	-
Qeveria lokale	-	-	-	-	-	-	-	-	-
Banka qendrore	-	-	-	-	-	-	-	-	-
Bankat	-	-	-	-	-	-	-	-	-
Shoqëritë e Kursim Kreditit	-	-	-	-	-	-	-	-	-
Korporata të tjera financiare (përveç shoqërive të sigurimit dhe fondeve të pensionit)	-	-	-	-	-	-	-	-	-
Shoqëritë e sigurimit dhe fondet e pensionit	-	-	-	-	-	-	-	-	-
Korporata jofinanciare publike	-	-	-	-	-	-	-	-	-
Korporata jofinanciare private	1,472,898	391,069	6,735	-	-	35,399	-	-	(0.00)
Individët dhe institucionet jo me qëllim fitimi që u shërbejnë individëve	190,818	158,643	18,550	11,670	73,151	29,314	71,529	-	4,517

### KLASIFIKIMI I PORTOFOLIT TË KREDIVE SIPAS SHPËRNDARJES GJEOGRAFIKE (3)

(000/ lekë)	Rrethi Tiranë	Rrethi Durrës	Rrethi Elbasan	Rrethi Shkodër	Rrethi Korcë	Rrethi Vlorë	Rrethi Lushnjë	Rrethi Gjirokastrë	Rrethi Fier
<b>HUA_AFATGJATE</b>	<b>59,822,211</b>	<b>2,886,077</b>	<b>1,546,987</b>	<b>1,534,967</b>	<b>1,024,022</b>	<b>2,172,307</b>	<b>342,712</b>	<b>332,377</b>	<b>1,165,719</b>
<b>ALL</b>	<b>32,717,216</b>	<b>2,034,156</b>	<b>1,361,678</b>	<b>1,171,488</b>	<b>956,179</b>	<b>1,894,812</b>	<b>324,138</b>	<b>332,377</b>	<b>1,081,260</b>
Qeveria qendrore	4,533	-	-	-	-	-	-	-	-
Qeveria lokale	-	-	-	-	-	-	-	-	-
Banka qendrore	-	-	-	-	-	-	-	-	-
Bankat	-	-	-	-	-	-	-	-	-
Shoqëritë e Kursim Kreditit	-	-	-	-	-	-	-	-	-
Korporata të tjera financiare (përveç shoqërive të sigurimit dhe fondeve të pensionit)	217,356	-	45,502	-	-	-	11,598	-	-
Shoqëritë e sigurimit dhe fondet e pensionit	-	-	-	-	-	-	-	-	-
Korporata jofinanciare publike	314,976	-	-	-	-	-	-	-	-
Korporata jofinanciare private	8,558,515	6,860	219,065	38,843	90,756	153,969	13,478	1,183	17,060
Individët +institucionet jo me qëllim fitimi që u shërbejnë individëve	23,621,835	2,027,296	1,097,112	1,132,645	865,423	1,740,843	299,063	331,194	1,064,200
<b>VALUTE</b>	<b>27,104,995</b>	<b>851,921</b>	<b>185,309</b>	<b>363,479</b>	<b>67,843</b>	<b>277,496</b>	<b>18,574</b>	<b>-</b>	<b>84,459</b>
Qeveria qendrore	-	-	-	-	-	-	-	-	-
Qeveria lokale	-	-	-	-	-	-	-	-	-
Banka qendrore	-	-	-	-	-	-	-	-	-
Bankat	-	-	-	-	-	-	-	-	-
Shoqëritë e Kursim Kreditit	-	-	-	-	-	-	-	-	-
Korporata të tjera financiare (përveç shoqërive të sigurimit dhe fondeve të pensionit)	-	-	-	-	-	-	-	-	-
Shoqëritë e sigurimit dhe fondet e pensionit	-	-	-	-	-	-	-	-	-
Korporata jofinanciare publike	-	-	-	-	-	-	-	-	-
Korporata jofinanciare private	18,999,230	42,647	51,177	222,479	-	25,262	-	-	-
Individët dhe institucionet jo me qëllim fitimi që u shërbejnë individëve	8,105,765	809,274	134,132	141,000	67,843	252,234	18,574	-	84,459
<b>Totali</b>	<b>76,297,534</b>	<b>4,894,678</b>	<b>2,229,058</b>	<b>1,962,197</b>	<b>1,562,930</b>	<b>2,938,064</b>	<b>826,838</b>	<b>445,125</b>	<b>1,416,464</b>



**KLASIFIKIMI I PORTOFOLIT TË KREDIVE SIPAS SHPËRNDARJES GJEOGRAFIKE (4)**

(000/ lekë)	Rrethi Berat	Rrethi Pogradec	Rrethi Sarandë	Rrethi Peshkopi	Rrethi Kukës	Rrethi Lezhë	Rrethi Burrel	Rrethi Kavajë	Rrethi Përmet
<b>HUA_AFATSHKURTER</b>	<b>45,521</b>	<b>59,348</b>	<b>17,408</b>	<b>99,976</b>	<b>28,214</b>	<b>47,581</b>	-	<b>63,534</b>	-
<b>ALL</b>	<b>45,521</b>	<b>57,368</b>	<b>10,881</b>	<b>99,976</b>	<b>28,214</b>	<b>44,157</b>	-	<b>59,160</b>	-
Qeveria qendrore	-	-	-	-	-	-	-	-	-
Qeveria lokale	-	-	-	-	-	-	-	-	-
Banka qendrore	-	-	-	-	-	-	-	-	-
Bankat	-	-	-	-	-	-	-	-	-
Shoqëritë e Kursim Kreditit	-	-	-	-	-	-	-	-	-
Korporata të tjera financiare (përveç shoqërive të sigurimit dhe fondeve të pensionit)	-	-	-	-	-	-	-	-	-
Shoqëritë e sigurimit dhe fondet e pensionit	-	-	-	-	-	-	-	-	-
Korporata jofinanciare publike	-	-	-	-	-	-	-	-	-
Korporata jofinanciare private	18,791	41,975	207	84,012	11,697	20,083	-	23,267	-
Individët +institucionet jo me qëllim fitimi që u shërbejnë individëve	26,730	15,393	10,674	15,964	16,516	24,075	-	35,893	-
<b>VALUTE</b>	-	<b>1,980</b>	<b>6,526</b>	-	-	<b>3,424</b>	-	<b>4,374</b>	-
Qeveria qendrore	-	-	-	-	-	-	-	-	-
Qeveria lokale	-	-	-	-	-	-	-	-	-
Banka qendrore	-	-	-	-	-	-	-	-	-
Bankat	-	-	-	-	-	-	-	-	-
Shoqëritë e Kursim Kreditit	-	-	-	-	-	-	-	-	-
Korporata të tjera financiare (përveç shoqërive të sigurimit dhe fondeve të pensionit)	-	-	-	-	-	-	-	-	-
Shoqëritë e sigurimit dhe fondet e pensionit	-	-	-	-	-	-	-	-	-
Korporata jofinanciare publike	-	-	-	-	-	-	-	-	-
Korporata jofinanciare private	-	-	-	-	-	3,424	-	4,374	-
Individët dhe institucionet jo me qëllim fitimi që u shërbejnë individëve	-	1,980	6,526	-	-	-	-	-	-

**KLASIFIKIMI I PORTOFOLIT TË KREDIVE SIPAS SHPËRNDARJES GJEOGRAFIKE (5)**

(000/ lekë)	Rrethi Berat	Rrethi Pogradec	Rrethi Sarandë	Rrethi Peshkopi	Rrethi Kukës	Rrethi Lezhë	Rrethi Burrel	Rrethi Kavajë	Rrethi Përmet
<b>HUA_AFATMESME</b>	<b>97,961</b>	<b>90,957</b>	<b>34,910</b>	<b>109,567</b>	<b>62,631</b>	<b>76,732</b>	-	<b>288,520</b>	-
<i>ALL</i>	97,961	73,483	34,707	106,507	62,631	64,427	-	260,870	-
Qeveria qendrore	-	-	-	-	-	-	-	-	-
Qeveria lokale	-	-	-	-	-	-	-	-	-
Banka qendrore	-	-	-	-	-	-	-	-	-
Bankat	-	-	-	-	-	-	-	-	-
Shoqëritë e Kursim Kreditit	-	-	-	-	-	-	-	-	-
Korporata të tjera financiare (përveç shoqërive të sigurimit dhe fondeve të pensionit)	-	-	-	-	-	-	-	-	-
Shoqëritë e sigurimit dhe fondet e pensionit	-	-	-	-	-	-	-	-	-
Korporata jofinanciare publike	-	-	-	-	-	-	-	-	-
Korporata jofinanciare private	15,919	-	-	15,153	10,192	15,004	-	29,027	-
Individët +institucionet jo me qëllim fitimi që u shërbejnë individëve	82,042	73,483	34,707	91,354	52,439	49,423	-	231,844	-
<b>VALUTE</b>	-	<b>17,474</b>	<b>202</b>	<b>3,060</b>	-	<b>12,305</b>	-	<b>27,649</b>	-
Qeveria qendrore	-	-	-	-	-	-	-	-	-
Qeveria lokale	-	-	-	-	-	-	-	-	-
Banka qendrore	-	-	-	-	-	-	-	-	-
Bankat	-	-	-	-	-	-	-	-	-
Shoqëritë e Kursim Kreditit	-	-	-	-	-	-	-	-	-
Korporata të tjera financiare (përveç shoqërive të sigurimit dhe fondeve të pensionit)	-	-	-	-	-	-	-	-	-
Shoqëritë e sigurimit dhe fondet e pensionit	-	-	-	-	-	-	-	-	-
Korporata jofinanciare publike	-	-	-	-	-	-	-	-	-
Korporata jofinanciare private	-	-	-	-	-	-	-	3,540	-
Individët dhe institucionet jo me qëllim fitimi që u shërbejnë individëve	-	17,474	202	3,060	-	12,305	-	24,109	-

### KLASIFIKIMI I PORTOFOLIT TË KREDIVE SIPAS SHPËRNDARJES GJEOGRAFIKE (6)

(000/ lekë)	Rrethi Berat	Rrethi Pogradec	Rrethi Sarandë	Rrethi Peshkopi	Rrethi Kukës	Rrethi Lezhë	Rrethi Burrel	Rrethi Kavajë	Rrethi Përmet
<b>HUA_AFATGJATE</b>	<b>643,959</b>	<b>386,237</b>	<b>602,364</b>	<b>246,174</b>	<b>184,140</b>	<b>625,755</b>	-	<b>367,375</b>	-
<b>ALL</b>	<b>562,047</b>	<b>347,125</b>	<b>524,032</b>	<b>223,588</b>	<b>184,140</b>	<b>571,524</b>	-	<b>323,632</b>	-
Qeveria qendrore	-	-	-	-	-	-	-	-	-
Qeveria lokale	-	-	-	-	-	-	-	-	-
Banka qendrore	-	-	-	-	-	-	-	-	-
Bankat	-	-	-	-	-	-	-	-	-
Shoqëritë e Kursim Kreditit	-	-	-	-	-	-	-	-	-
Korporata të tjera financiare (përveç shoqërive të sigurimit dhe fondeve të pensionit)	-	-	-	-	-	-	-	-	-
Shoqëritë e sigurimit dhe fondet e pensionit	-	-	-	-	-	-	-	-	-
Korporata jofinanciare publike	-	-	-	-	-	-	-	-	-
Korporata jofinanciare private	5,725	-	-	28,059	10,407	-	-	-	-
Individët +institucionet jo me qëllim fitimi që u shërbejnë individëve	556,322	347,125	524,032	195,529	173,732	571,524	-	323,632	-
<b>VALUTE</b>	<b>81,912</b>	<b>39,111</b>	<b>78,332</b>	<b>22,586</b>	-	<b>54,231</b>	-	<b>43,743</b>	-
Qeveria qendrore	-	-	-	-	-	-	-	-	-
Qeveria lokale	-	-	-	-	-	-	-	-	-
Banka qendrore	-	-	-	-	-	-	-	-	-
Bankat	-	-	-	-	-	-	-	-	-
Shoqëritë e Kursim Kreditit	-	-	-	-	-	-	-	-	-
Korporata të tjera financiare (përveç shoqërive të sigurimit dhe fondeve të pensionit)	-	-	-	-	-	-	-	-	-
Shoqëritë e sigurimit dhe fondet e pensionit	-	-	-	-	-	-	-	-	-
Korporata jofinanciare publike	-	-	-	-	-	-	-	-	-
Korporata jofinanciare private	-	-	7,042	-	-	-	-	-	-
Individët dhe institucionet jo me qëllim fitimi që u shërbejnë individëve	81,912	39,111	71,290	22,586	-	54,231	-	43,743	-
<b>Totali</b>	<b>787,441</b>	<b>536,541</b>	<b>654,681</b>	<b>455,716</b>	<b>274,985</b>	<b>750,068</b>	-	<b>719,428</b>	-

**KLASIFIKIMI I PORTOFOLIT TË KREDIVE SIPAS SHPËRNDARJES GJEOGRAFIKE (7)**

(000/ lekë)	Rrethi Gramsh	Rrethi Librazhd	Rrethi Devoll	Rrethi Kuçovë	Rrethi Mallakastër	Rrethi Malësi e Madhe	Rrethi Delvinë	Rrethi Mirditë	Rrethi Laç
<b>HUA_AFATSHKURTER</b>	<b>19,251</b>	<b>81,681</b>	-	<b>7,297</b>	-	-	<b>7,265</b>	<b>39,982</b>	<b>17,259</b>
<b>ALL</b>	<b>19,251</b>	<b>74,263</b>	-	<b>7,297</b>	-	-	<b>7,265</b>	<b>39,982</b>	<b>17,259</b>
Qeveria qendrore	-	-	-	-	-	-	-	-	-
Qeveria lokale	-	-	-	-	-	-	-	-	-
Banka qendrore	-	-	-	-	-	-	-	-	-
Bankat	-	-	-	-	-	-	-	-	-
Shoqëritë e Kursim Kreditit	-	-	-	-	-	-	-	-	-
Korporata të tjera financiare (përveç shoqërive të sigurimit dhe fondeve të pensionit)	-	-	-	-	-	-	-	-	-
Shoqëritë e sigurimit dhe fondet e pensionit	-	-	-	-	-	-	-	-	-
Korporata jofinanciare publike	-	-	-	-	-	-	-	-	-
Korporata jofinanciare private	11,184	62,534	-	-	-	-	-	25,883	-
Individët +institucionet jo me qëllim fitimi që u shërbejnë individëve	8,067	11,729	-	7,297	-	-	7,265	14,100	17,259
<b>VALUTE</b>	-	<b>7,419</b>	-	-	-	-	-	-	-
Qeveria qendrore	-	-	-	-	-	-	-	-	-
Qeveria lokale	-	-	-	-	-	-	-	-	-
Banka qendrore	-	-	-	-	-	-	-	-	-
Bankat	-	-	-	-	-	-	-	-	-
Shoqëritë e Kursim Kreditit	-	-	-	-	-	-	-	-	-
Korporata të tjera financiare (përveç shoqërive të sigurimit dhe fondeve të pensionit)	-	-	-	-	-	-	-	-	-
Shoqëritë e sigurimit dhe fondet e pensionit	-	-	-	-	-	-	-	-	-
Korporata jofinanciare publike	-	-	-	-	-	-	-	-	-
Korporata jofinanciare private	-	-	-	-	-	-	-	-	-
Individët dhe institucionet jo me qëllim fitimi që u shërbejnë individëve	-	7,419	-	-	-	-	-	-	-

**KLASIFIKIMI I PORTOFOLIT TË KREDIVE SIPAS SHPËRNDARJES GJEOGRAFIKE (8)**

(000/ lekë)	Rrethi Gramsh	Rrethi Librazhd	Rrethi Devoll	Rrethi Kuçovë	Rrethi Mallakastër	Rrethi Malësi e Madhe	Rrethi Delvinë	Rrethi Mirditë	Rrethi Laç
<b>HUA_AFATMESME</b>	<b>39,626</b>	<b>88,133</b>	-	<b>18,719</b>	-	-	535	33,337	<b>75,630</b>
<b>ALL</b>	<b>39,239</b>	<b>80,566</b>	-	<b>16,858</b>	-	-	535	33,337	<b>75,630</b>
Qeveria qendrore	-	-	-	-	-	-	-	-	-
Qeveria lokale	-	-	-	-	-	-	-	-	-
Banka qendrore	-	-	-	-	-	-	-	-	-
Bankat	-	-	-	-	-	-	-	-	-
Shoqëritë e Kursim Kreditit	-	-	-	-	-	-	-	-	-
Korporata të tjera financiare (përveç shoqërive të sigurimit dhe fondeve të pensionit)	-	-	-	-	-	-	-	-	-
Shoqëritë e sigurimit dhe fondet e pensionit	-	-	-	-	-	-	-	-	-
Korporata jofinanciare publike	-	-	-	-	-	-	-	-	-
Korporata jofinanciare private	330	15,962	-	-	-	-	-	2,855	658
Individët +institucionet jo me qëllim fitimi që u shërbejnë individëve	38,909	64,604	-	16,858	-	-	535	30,482	74,972
<b>VALUTE</b>	<b>387</b>	<b>7,567</b>	-	<b>1,861</b>	-	-	-	-	-
Qeveria qendrore	-	-	-	-	-	-	-	-	-
Qeveria lokale	-	-	-	-	-	-	-	-	-
Banka qendrore	-	-	-	-	-	-	-	-	-
Bankat	-	-	-	-	-	-	-	-	-
Shoqëritë e Kursim Kreditit	-	-	-	-	-	-	-	-	-
Korporata të tjera financiare (përveç shoqërive të sigurimit dhe fondeve të pensionit)	-	-	-	-	-	-	-	-	-
Shoqëritë e sigurimit dhe fondet e pensionit	-	-	-	-	-	-	-	-	-
Korporata jofinanciare publike	-	-	-	-	-	-	-	-	-
Korporata jofinanciare private	-	-	-	-	-	-	-	-	-
Individët dhe institucionet jo me qëllim fitimi që u shërbejnë individëve	387	7,567	-	1,861	-	-	-	-	-

### KLASIFIKIMI I PORTOFOLIT TË KREDIVE SIPAS SHPËRNDARJES GJEOGRAFIKE (9)

(000/ lekë)	Rrethi Gramsh	Rrethi Librazhd	Rrethi Devoll	Rrethi Kuçovë	Rrethi Mallakastër	Rrethi Malësi e Madhe	Rrethi Delvinë	Rrethi Mirditë	Rrethi Laç
<b>HUA_AFATGJATE</b>	<b>159,417</b>	<b>284,290</b>	-	<b>47,080</b>	-	-	<b>49,493</b>	<b>196,324</b>	<b>182,901</b>
<b>ALL</b>	<b>154,705</b>	<b>263,066</b>	-	<b>43,111</b>	-	-	<b>38,816</b>	<b>196,324</b>	<b>147,746</b>
Qeveria qendrore	-	-	-	-	-	-	-	-	-
Qeveria lokale	-	-	-	-	-	-	-	-	-
Banka qendrore	-	-	-	-	-	-	-	-	-
Bankat	-	-	-	-	-	-	-	-	-
Shoqëritë e Kursim Kreditit	-	-	-	-	-	-	-	-	-
Korporata të tjera financiare (përveç shoqërive të sigurimit dhe fondeve të pensionit)	-	-	-	-	-	-	-	-	-
Shoqëritë e sigurimit dhe fondet e pensionit	-	-	-	-	-	-	-	-	-
Korporata jofinanciare publike	-	-	-	-	-	-	-	-	-
Korporata jofinanciare private	705	-	-	-	-	-	-	-	-
Individët +institucionet jo me qëllim fitimi që u shërbejnë individëve	154,000	263,066	-	43,111	-	-	38,816	196,324	147,746
<b>VALUTE</b>	<b>4,712</b>	<b>21,224</b>	-	<b>3,969</b>	-	-	<b>10,677</b>	-	<b>35,155</b>
Qeveria qendrore	-	-	-	-	-	-	-	-	-
Qeveria lokale	-	-	-	-	-	-	-	-	-
Banka qendrore	-	-	-	-	-	-	-	-	-
Bankat	-	-	-	-	-	-	-	-	-
Shoqëritë e Kursim Kreditit	-	-	-	-	-	-	-	-	-
Korporata të tjera financiare (përveç shoqërive të sigurimit dhe fondeve të pensionit)	-	-	-	-	-	-	-	-	-
Shoqëritë e sigurimit dhe fondet e pensionit	-	-	-	-	-	-	-	-	-
Korporata jofinanciare publike	-	-	-	-	-	-	-	-	-
Korporata jofinanciare private	-	-	-	-	-	-	-	-	-
Individët dhe institucionet jo me qëllim fitimi që u shërbejnë individëve	4,712	21,224	-	3,969	-	-	10,677	-	35,155
<b>TOTALI</b>	<b>218,294</b>	<b>454,104</b>	-	<b>73,095</b>	-	-	<b>57,292</b>	<b>269,644</b>	<b>275,790</b>

### KLASIFIKIMI I PORTOFOLIT TË KREDIVE SIPAS SHPËRNDARJES GJEOGRAFIKE (10)

(000/ lekë)	Rrethi Ballsh	Rrethi Bilisht	Rrethi Bulqizë	Rrethi Ersekë	Rrethi Has	Rrethi Koplík	Rrethi Krujë	Rrethi Peqin	Rrethi Pukë
<b>HUA_AFATSHKURTER</b>	-	15,619	-	-	-	10,576	55,924	29,948	-
<b>ALL</b>	-	15,619	-	-	-	10,576	44,426	29,948	-
Qeveria qendrore	-	-	-	-	-	-	-	-	-
Qeveria lokale	-	-	-	-	-	-	-	-	-
Banka qendrore	-	-	-	-	-	-	-	-	-
Bankat	-	-	-	-	-	-	-	-	-
Shoqëritë e Kursim Kreditit	-	-	-	-	-	-	-	-	-
Korporata të tjera financiare (përveç shoqërive të sigurimit dhe fondeve të pensionit)	-	-	-	-	-	-	-	-	-
Shoqëritë e sigurimit dhe fondet e pensionit	-	-	-	-	-	-	-	-	-
Korporata jofinanciare publike	-	-	-	-	-	-	-	-	-
Korporata jofinanciare private	-	7,429	-	-	-	-	6,247	-	-
Individët +institucionet jo me qëllim fitimi që u shërbejnë individëve	-	8,189	-	-	-	10,576	38,179	29,948	-
<b>VALUTE</b>	-	-	-	-	-	-	11,498	-	-
Qeveria qendrore	-	-	-	-	-	-	-	-	-
Qeveria lokale	-	-	-	-	-	-	-	-	-
Banka qendrore	-	-	-	-	-	-	-	-	-
Bankat	-	-	-	-	-	-	-	-	-
Shoqëritë e Kursim Kreditit	-	-	-	-	-	-	-	-	-
Korporata të tjera financiare (përveç shoqërive të sigurimit dhe fondeve të pensionit)	-	-	-	-	-	-	-	-	-
Shoqëritë e sigurimit dhe fondet e pensionit	-	-	-	-	-	-	-	-	-
Korporata jofinanciare publike	-	-	-	-	-	-	-	-	-
Korporata jofinanciare private	-	-	-	-	-	-	-	-	-
Individët dhe institucionet jo me qëllim fitimi që u shërbejnë individëve	-	-	-	-	-	-	11,498	-	-

### KLASIFIKIMI I PORTOFOLIT TË KREDIVE SIPAS SHPËRNDARJES GJEOGRAFIKE (11)

(000/ lekë)	Rrethi Ballsh	Rrethi Bilisht	Rrethi Bulqizë	Rrethi Ersekë	Rrethi Has	Rrethi Koplík	Rrethi Krujë	Rrethi Peqin	Rrethi Pukë
<b>HUA_AFATMESME</b>	-	<b>23,512</b>	-	-	-	<b>48,612</b>	<b>245,353</b>	<b>79,186</b>	-
<b>ALL</b>	-	<b>22,481</b>	-	-	-	<b>48,117</b>	<b>221,885</b>	<b>78,911</b>	-
Qeveria qendrore	-	-	-	-	-	-	-	-	-
Qeveria lokale	-	-	-	-	-	-	-	-	-
Banka qendrore	-	-	-	-	-	-	-	-	-
Bankat	-	-	-	-	-	-	-	-	-
Shoqëritë e Kursim Kreditit	-	-	-	-	-	-	-	-	-
Korporata të tjera financiare (përveç shoqërive të sigurimit dhe fondeve të pensionit)	-	-	-	-	-	-	-	-	-
Shoqëritë e sigurimit dhe fondet e pensionit	-	-	-	-	-	-	-	-	-
Korporata jofinanciare publike	-	-	-	-	-	-	-	-	-
Korporata jofinanciare private	-	-	-	-	-	6,552	-	-	-
Individët +institucionet jo me qëllim fitimi që u shërbejnë individëve	-	22,481	-	-	-	41,566	221,885	78,911	-
<b>VALUTE</b>	-	<b>1,032</b>	-	-	-	<b>495</b>	<b>23,469</b>	<b>276</b>	-
Qeveria qendrore	-	-	-	-	-	-	-	-	-
Qeveria lokale	-	-	-	-	-	-	-	-	-
Banka qendrore	-	-	-	-	-	-	-	-	-
Bankat	-	-	-	-	-	-	-	-	-
Shoqëritë e Kursim Kreditit	-	-	-	-	-	-	-	-	-
Korporata të tjera financiare (përveç shoqërive të sigurimit dhe fondeve të pensionit)	-	-	-	-	-	-	-	-	-
Shoqëritë e sigurimit dhe fondet e pensionit	-	-	-	-	-	-	-	-	-
Korporata jofinanciare publike	-	-	-	-	-	-	-	-	-
Korporata jofinanciare private	-	-	-	-	-	-	-	276	-
Individët dhe institucionet jo me qëllim fitimi që u shërbejnë individëve	-	1,032	-	-	-	495	23,469	-	-



### KLASIFIKIMI I PORTOFOLIT TË KREDIVE SIPAS SHPËRNDARJES GJEOGRAFIKE (12)

(000/ lekë)	Rrethi Ballsh	Rrethi Bilisht	Rrethi Bulqizë	Rrethi Ersekë	Rrethi Has	Rrethi Koplík	Rrethi Krujë	Rrethi Peqin	Rrethi Pukë
<b>HUA_AFATGJATE</b>	-	<b>61,010</b>	-	-	-	<b>156,251</b>	<b>553,865</b>	<b>149,460</b>	-
<b>ALL</b>	-	<b>60,515</b>	-	-	-	<b>129,357</b>	<b>453,942</b>	<b>149,460</b>	-
Qeveria qendrore	-	-	-	-	-	-	-	-	-
Qeveria lokale	-	-	-	-	-	-	-	-	-
Banka qendrore	-	-	-	-	-	-	-	-	-
Bankat	-	-	-	-	-	-	-	-	-
Shoqëritë e Kursim Kreditit	-	-	-	-	-	-	-	-	-
Korporata të tjera financiare (përveç shoqërive të sigurimit dhe fondeve të pensionit)	-	-	-	-	-	-	-	-	-
Shoqëritë e sigurimit dhe fondet e pensionit	-	-	-	-	-	-	-	-	-
Korporata jofinanciare publike	-	-	-	-	-	-	-	-	-
Korporata jofinanciare private	-	12,398	-	-	-	35,585	25,323	-	-
Individët +institucionet jo me qëllim fitimi që u shërbejnë individëve	-	48,117	-	-	-	93,772	428,620	149,460	-
<b>VALUTE</b>	-	<b>495</b>	-	-	-	<b>26,894</b>	<b>99,922</b>	-	-
Qeveria qendrore	-	-	-	-	-	-	-	-	-
Qeveria lokale	-	-	-	-	-	-	-	-	-
Banka qendrore	-	-	-	-	-	-	-	-	-
Bankat	-	-	-	-	-	-	-	-	-
Shoqëritë e Kursim Kreditit	-	-	-	-	-	-	-	-	-
Korporata të tjera financiare (përveç shoqërive të sigurimit dhe fondeve të pensionit)	-	-	-	-	-	-	-	-	-
Shoqëritë e sigurimit dhe fondet e pensionit	-	-	-	-	-	-	-	-	-
Korporata jofinanciare publike	-	-	-	-	-	-	-	-	-
Korporata jofinanciare private	-	-	-	-	-	-	-	-	-
Individët dhe institucionet jo me qëllim fitimi që u shërbejnë individëve	-	495	-	-	-	26,894	99,922	-	-
<b>TOTALI</b>	-	<b>100,141</b>	-	-	-	<b>215,440</b>	<b>855,142</b>	<b>258,594</b>	-

### KLASIFIKIMI I PORTOFOLIT TË KREDIVE SIPAS SHPËRNDARJES GJEOGRAFIKE (13)

(000/ lekë)	Rrethi Skrapar	Rrethi Tepelenë	Rrethi Tropojë	TOTALI
<b>HUA_AFATSHKURTER</b>	<b>2,703</b>	-	-	<b>10,336,803</b>
<b>ALL</b>	<b>2,703</b>	-	-	<b>8,529,623</b>
Qeveria qendrore	-	-	-	-
Qeveria lokale	-	-	-	-
Banka qendrore	-	-	-	-
Bankat	-	-	-	-
Shoqëritë e Kursim Kreditit	-	-	-	-
Korporata të tjera financiare (përveç shoqërive të sigurimit dhe fondeve të pensionit)	-	-	-	958,319
Shoqëritë e sigurimit dhe fondet e pensionit	-	-	-	203
Korporata jofinanciare publike	-	-	-	2,522,861
Korporata jofinanciare private	-	-	-	2,806,159
Individët +institucionet jo me qëllim fitimi që u shërbejnë individëve	2,703	-	-	2,242,080
<b>VALUTE</b>	-	-	-	<b>1,807,180</b>
Qeveria qendrore	-	-	-	-
Qeveria lokale	-	-	-	-
Banka qendrore	-	-	-	-
Bankat	-	-	-	-
Shoqëritë e Kursim Kreditit	-	-	-	-
Korporata të tjera financiare (përveç shoqërive të sigurimit dhe fondeve të pensionit)	-	-	-	321
Shoqëritë e sigurimit dhe fondet e pensionit	-	-	-	-
Korporata jofinanciare publike	-	-	-	-
Korporata jofinanciare private	-	-	-	1,696,634
Individët dhe institucionet jo me qëllim fitimi që u shërbejnë individëve	-	-	-	110,225

### KLASIFIKIMI I PORTOFOLIT TË KREDIVE SIPAS SHPËRNDARJES GJEOGRAFIKE (14)

(000/ lekë)	Rrethi Skrapar	Rrethi Tepelenë	Rrethi Tropojë	TOTALI
<b>HUA_AFATMESME</b>	<b>7,415</b>	-	-	<b>13,479,125</b>
<b>ALL</b>	<b>7,415</b>	-	-	<b>10,919,057</b>
Qeveria qendrore	-	-	-	-
Qeveria lokale	-	-	-	30,668
Banka qendrore	-	-	-	-
Bankat	-	-	-	-
Shoqëritë e Kursim Kreditit	-	-	-	-
Korporata të tjera financiare (përveç shoqërive të sigurimit dhe fondeve të pensionit)	-	-	-	2,210,332
Shoqëritë e sigurimit dhe fondet e pensionit	-	-	-	-
Korporata jofinanciare publike	-	-	-	-
Korporata jofinanciare private	-	-	-	1,581,511
Individët +institucionet jo me qëllim fitimi që u shërbejnë individëve	7,415	-	-	7,096,546
<b>VALUTE</b>	-	-	-	<b>2,560,068</b>
Qeveria qendrore	-	-	-	-
Qeveria lokale	-	-	-	-
Banka qendrore	-	-	-	-
Bankat	-	-	-	-
Shoqëritë e Kursim Kreditit	-	-	-	-
Korporata të tjera financiare (përveç shoqërive të sigurimit dhe fondeve të pensionit)	-	-	-	-
Shoqëritë e sigurimit dhe fondet e pensionit	-	-	-	-
Korporata jofinanciare publike	-	-	-	-
Korporata jofinanciare private	-	-	-	1,909,917
Individët dhe institucionet jo me qëllim fitimi që u shërbejnë individëve	-	-	-	650,152

### KLASIFIKIMI I PORTOFOLIT TË KREDIVE SIPAS SHPËRNDARJES GJEOGRAFIKE (15)

(000/ lekë)	Rrethi Skrapar	Rrethi Tepelenë	Rrethi Tropojë	TOTALI
<b>HUA_AFATGJATE</b>	<b>7,884</b>	-	-	<b>75,731,357</b>
<b>ALL</b>	<b>7,884</b>	-	-	<b>46,254,316</b>
Qeveria qendrore	-	-	-	4,533
Qeveria lokale	-	-	-	-
Banka qendrore	-	-	-	-
Bankat	-	-	-	-
Shoqëritë e Kursim Kreditit	-	-	-	-
Korporata të tjera financiare (përveç shoqërive të sigurimit dhe fondeve të pensionit)	-	-	-	274,455
Shoqëritë e sigurimit dhe fondet e pensionit	-	-	-	-
Korporata jofinanciare publike	-	-	-	314,976
Korporata jofinanciare private	-	-	-	9,217,931
Individët dhe institucionet jo me qëllim fitimi që u shërbejnë individëve	7,884	-	-	36,442,420
<b>VALUTE</b>	-	-	-	<b>29,477,041</b>
Qeveria qendrore	-	-	-	-
Qeveria lokale	-	-	-	-
Banka qendrore	-	-	-	-
Bankat	-	-	-	-
Shoqëritë e Kursim Kreditit	-	-	-	-
Korporata të tjera financiare (përveç shoqërive të sigurimit dhe fondeve të pensionit)	-	-	-	-
Shoqëritë e sigurimit dhe fondet e pensionit	-	-	-	-
Korporata jofinanciare publike	-	-	-	-
Korporata jofinanciare private	-	-	-	19,347,837
Individët dhe institucionet jo me qëllim fitimi që u shërbejnë individëve	-	-	-	10,129,204
<b>TOTALI</b>	<b>18,001</b>	-	-	<b>99,547,284</b>

**KLASIFIKIMI I PORTOFOLIT TË KREDIVE SIPAS SEKTORËVE TE EKONOMISË (1)**

(000/ lekë)	Rrethi Tiranë	Rrethi Durrës	Rrethi Elbasan	Rrethi Shkodër	Rrethi Korcë	Rrethi Vlorë	Rrethi Lushnjë	Rrethi Gjirokastër	Rrethi Fier
<b>Korporata jofinanciare private</b>	<b>33,080,595</b>	<b>1,129,700</b>	<b>348,822</b>	<b>304,319</b>	<b>234,927</b>	<b>524,638</b>	<b>316,590</b>	<b>1,183</b>	<b>57,398</b>
Bujqësia, Pyjet, Peshkimi	1,013	-	1,447	-	17,472	5,342	4,299	-	-
Industria nxjerrëse	716,073	-	-	-	-	-	-	-	-
Industria përpunuese	645,293	786,818	48,649	10,645	68,613	38,964	11,841	-	-
Energjia elektrike, furnizimi me gaz, avull dhe ajër i kondicionuar	3,751,729	-	-	-	47,298	2,012	-	-	-
Furnizimi me ujë, aktivitete të trajtimit dhe menaxhimit të mbeturinave, mbetjeve	8,995	-	-	-	-	-	-	-	-
Ndërtimi	8,623,056	98,973	29,052	7,164	28,604	149,004	15,960	-	14,656
Tregtia me shumicë dhe me pakicë; Riparimi i automjeteve dhe motoçikletave	3,043,355	217,833	53,899	35,220	72,941	284,927	284,474	1,183	42,418
Transporti dhe magazinimi	8,232,814	-	-	-	-	12,804	-	-	-
Akomodimi dhe shërbimi ushqimor	1,816,869	-	38,348	238,817	-	29,853	-	-	-
Informacioni dhe komunikacioni	80,436	11,244	-	-	-	-	16	-	-
Aktivitete financiare dhe të sigurimit	-	-	-	-	-	-	-	-	-
Aktivitete të pasurive të paluajtëshme	5,945,377	-	144,034	691	-	-	-	-	-
Aktivitete profesionale, shkencore dhe teknike	51,740	584	-	-	-	-	-	-	-
Shërbime administrative dhe mbështetëse	72,566	0	33,392	295	-	723	-	-	324
Administrimi publik dhe mbrojtja; Sigurimi social i detyrueshëm	-	-	-	-	-	-	-	-	-
Arsimi	33,645	-	-	9,121	-	-	-	-	-
Shëndetësia dhe aktivitete të punës sociale	21,454	-	-	-	-	-	-	-	-
Arte, argëtim dhe çlodhje	82	-	-	-	-	-	-	-	-
Aktivitete të tjera shërbimi	36,099	14,247	-	2,367	-	1,008	-	-	-
Aktivitetet të familjeve si punëdhënës; Aktivitete të prodhimit të mallrave e shërbimeve të pandryshueshme të familjeve për përdorimin e vet	-	-	-	-	-	-	-	-	-
Aktivitete të organizatave dhe organizmave ndërkombëtare	-	-	-	-	-	-	-	-	-

### KLASIFIKIMI I PORTOFOLIT TË KREDIVE SIPAS SEKTORËVE TE EKONOMISË (2)

(000/ lekë)	Rrethi Tiranë	Rrethi Durrës	Rrethi Elbasan	Rrethi Shkodër	Rrethi Korcë	Rrethi Vlorë	Rrethi Lushnjë	Rrethi Gjirokastër	Rrethi Fier
<b>Korporata jofinanciare publike</b>	<b>2,837,838</b>	-	-	-	-	-	-	-	-
Bujqësia, Pyjet, Peshkimi	-	-	-	-	-	-	-	-	-
Industria nxjerrëse	-	-	-	-	-	-	-	-	-
Industria përpunuese	-	-	-	-	-	-	-	-	-
Energjia elektrike, furnizimi me gaz, avull dhe ajër i kondicionuar	1,593,623	-	-	-	-	-	-	-	-
Furnizimi me ujë, aktivitete të trajtimit dhe menaxhimit të mbeturinave, mbetjeve	1,244,119	-	-	-	-	-	-	-	-
Ndërtimi	-	-	-	-	-	-	-	-	-
Tregtia me shumicë dhe me pakicë; Riparimi i automjeteve dhe motoçikletave	-	-	-	-	-	-	-	-	-
Transporti dhe magazinimi	-	-	-	-	-	-	-	-	-
Akomodimi dhe shërbimi ushqimor	-	-	-	-	-	-	-	-	-
Informacioni dhe komunikacioni	-	-	-	-	-	-	-	-	-
Aktivitete financiare dhe të sigurimit	-	-	-	-	-	-	-	-	-
Aktivitete të pasurive të paluajtëshme	-	-	-	-	-	-	-	-	-
Aktivitete profesionale, shkencore dhe teknike	-	-	-	-	-	-	-	-	-
Shërbime administrative dhe mbështetëse	95	-	-	-	-	-	-	-	-
Administrimi publik dhe mbrojtja; Sigurimi social i detyrueshëm	-	-	-	-	-	-	-	-	-
Arsimi	-	-	-	-	-	-	-	-	-
Shëndetësia dhe aktivitete të punës sociale	-	-	-	-	-	-	-	-	-
Arte, argëtim dhe çlodhje	-	-	-	-	-	-	-	-	-
Aktivitete të tjera shërbimi	-	-	-	-	-	-	-	-	-
Aktivitetet të familjeve si punëdhënës; Aktivitete të prodhimit të mallrave e shërbimeve të pandryshueshme të familjeve për përdorimin e vet	-	-	-	-	-	-	-	-	-
Aktivitete të organizatave dhe organizmave ndërkombëtare	-	-	-	-	-	-	-	-	-
<b>Individë + Institucionet jo me qëllim fitimi që u shërbejnë individëve</b>	<b>36,988,037</b>	<b>3,764,978</b>	<b>1,804,067</b>	<b>1,657,877</b>	<b>1,328,003</b>	<b>2,413,426</b>	<b>498,651</b>	<b>443,942</b>	<b>1,359,066</b>
Hua konsumatore	5,672,819	950,483	582,922	401,459	447,032	433,694	142,200	126,735	217,184
Hua për blerje banesash	29,459,105	2,415,898	1,108,485	1,098,199	791,273	1,691,609	241,628	254,365	1,058,654
Hua të tjera	1,856,113	398,597	112,659	158,219	89,697	288,123	114,823	62,843	83,229
<b>Totali</b>	<b>72,906,470</b>	<b>4,894,678</b>	<b>2,152,888</b>	<b>1,962,197</b>	<b>1,562,930</b>	<b>2,938,064</b>	<b>815,241</b>	<b>445,125</b>	<b>1,416,464</b>

### KLASIFIKIMI I PORTOFOLIT TË KREDIVE SIPAS SEKTORËVE TE EKONOMISË (3)

(000/ lekë)	Rrethi Berat	Rrethi Pogradec	Rrethi Sarandë	Rrethi Peshkopi	Rrethi Kukës	Rrethi Lezhë	Rrethi Burrel	Rrethi Kavajë	Rrethi Përmet
<b>Korporata jofinanciare private</b>	<b>40,435</b>	<b>41,975</b>	<b>7,249</b>	<b>127,224</b>	<b>32,297</b>	<b>38,510</b>	-	<b>60,208</b>	-
Bujqësia, Pyjet, Peshkimi	-	-	-	-	-	-	-	-	-
Industria nxjerrëse	-	-	-	-	-	-	-	-	-
Industria përpunuese	13,966	-	-	-	4,890	-	-	2,838	-
Energjia elektrike, furnizimi me gaz, avull dhe ajër i kondicionuar	-	-	-	-	-	-	-	-	-
Furnizimi me ujë, aktivitete të trajtimit dhe menaxhimit të mbeturinave, mbetjeve	-	-	-	-	-	-	-	-	-
Ndërtimi	12,513	-	-	7,913	8,495	-	-	2,232	-
Tregtia me shumicë dhe me pakicë; Riparimi i automjeteve dhe motoçikletave	8,231	41,975	-	118,867	18,912	38,510	-	47,223	-
Transporti dhe magazinimi	-	-	-	-	-	-	-	-	-
Akomodimi dhe shërbimi ushqimor	5,725	-	7,249	-	-	-	-	3,540	-
Informacioni dhe komunikacioni	-	-	-	-	-	-	-	-	-
Aktivitete financiare dhe të sigurimit	-	-	-	-	-	-	-	-	-
Aktivitete të pasurive të paluajtëshme	-	-	-	-	-	-	-	-	-
Aktivitete profesionale, shkencore dhe teknike	-	-	-	-	-	-	-	-	-
Shërbime administrative dhe mbështetëse	-	-	-	443	-	-	-	4,374	-
Administrimi publik dhe mbrojtja; Sigurimi social i detyrueshëm	-	-	-	-	-	-	-	-	-
Arsimi	-	-	-	-	-	-	-	-	-
Shëndetësia dhe aktivitete të punës sociale	-	-	-	-	-	-	-	-	-
Arte, argëtim dhe çlodhje	-	-	-	-	-	-	-	-	-
Aktivitete të tjera shërbimi	-	-	-	-	-	-	-	-	-
Aktivitetet të familjeve si punëdhënës; Aktivitete të prodhimit të mallrave e shërbimeve të pandryshueshme të familjeve për përdorimin e vet	-	-	-	-	-	-	-	-	-
Aktivitete të organizatave dhe organizmave ndërkombëtare	-	-	-	-	-	-	-	-	-

### KLASIFIKIMI I PORTOFOLIT TË KREDIVE SIPAS SEKTORËVE TE EKONOMISË (4)

(000/ lekë)	Rrethi Berat	Rrethi Pogradec	Rrethi Sarandë	Rrethi Peshkopi	Rrethi Kukës	Rrethi Lezhë	Rrethi Burrel	Rrethi Kavajë	Rrethi Përmet
<b>Korporata jofinanciare publike</b>	-	-	-	-	-	-	-	-	-
Bujqësia, Pyjet, Peshkimi	-	-	-	-	-	-	-	-	-
Industria nxjerrëse	-	-	-	-	-	-	-	-	-
Industria përpunuese	-	-	-	-	-	-	-	-	-
Energjia elektrike, furnizimi me gaz, avull dhe ajër i kondicionuar	-	-	-	-	-	-	-	-	-
Furnizimi me ujë, aktivitete të trajtimit dhe menaxhimit të mbeturinave, mbetjeve	-	-	-	-	-	-	-	-	-
Ndërtimi	-	-	-	-	-	-	-	-	-
Tregtia me shumicë dhe me pakicë; Riparimi i automjeteve dhe motoçikletave	-	-	-	-	-	-	-	-	-
Transporti dhe magazinimi	-	-	-	-	-	-	-	-	-
Akomodimi dhe shërbimi ushqimor	-	-	-	-	-	-	-	-	-
Informacioni dhe komunikacioni	-	-	-	-	-	-	-	-	-
Aktivitete financiare dhe të sigurimit	-	-	-	-	-	-	-	-	-
Aktivitete të pasurive të paluajtëshme	-	-	-	-	-	-	-	-	-
Aktivitete profesionale, shkencore dhe teknike	-	-	-	-	-	-	-	-	-
Shërbime administrative dhe mbështetëse	-	-	-	-	-	-	-	-	-
Administrimi publik dhe mbrojtja; Sigurimi social i detyrueshëm	-	-	-	-	-	-	-	-	-
Arsimi	-	-	-	-	-	-	-	-	-
Shëndetësia dhe aktivitete të punës sociale	-	-	-	-	-	-	-	-	-
Arte, argëtim dhe çlodhje	-	-	-	-	-	-	-	-	-
Aktivitete të tjera shërbimi	-	-	-	-	-	-	-	-	-
Aktivitetet të familjeve si punëdhënës; Aktivitete të prodhimit të mallrave e shërbimeve të pandryshueshme të familjeve për përdorimin e vet	-	-	-	-	-	-	-	-	-
Aktivitete të organizatave dhe organizmave ndërkombëtare	-	-	-	-	-	-	-	-	-
<b>Individë + Institucionet jo me qëllim fitimi që u shërbejnë individëve</b>	<b>747,006</b>	<b>494,566</b>	<b>647,432</b>	<b>328,493</b>	<b>242,688</b>	<b>711,558</b>	-	<b>659,220</b>	-
Hua konsumatore	140,878	111,470	61,266	104,621	67,934	73,595	-	255,188	-
Hua për blerje banesash	583,580	362,013	358,720	214,792	160,461	604,254	-	322,227	-
Hua të tjera	22,548	21,083	227,446	9,079	14,293	33,708	-	81,806	-
<b>Totali</b>	<b>787,441</b>	<b>536,541</b>	<b>654,681</b>	<b>455,716</b>	<b>274,985</b>	<b>750,068</b>	-	<b>719,428</b>	-



### KLASIFIKIMI I PORTOFOLIT TË KREDIVE SIPAS SEKTORËVE TE EKONOMISË (5)

(000/ lekë)	Rrethi Gramsh	Rrethi Librazhd	Rrethi Devoll	Rrethi Kuçovë	Rrethi Mallakastër	Rrethi Malësi e Madhe	Rrethi Delvinë	Rrethi Mirditë	Rrethi Laç
<b>Korporata jofinanciare private</b>	<b>12,219</b>	<b>78,496</b>	-	-	-	-	-	<b>28,738</b>	<b>658</b>
Bujqësia, Pyjet, Peshkimi	705	-	-	-	-	-	-	-	-
Industria nxjerrëse	-	-	-	-	-	-	-	-	-
Industria përpunuese	-	-	-	-	-	-	-	15,847	-
Energjia elektrike, furnizimi me gaz, avull dhe ajër i kondicionuar	-	-	-	-	-	-	-	-	-
Furnizimi me ujë, aktivitete të trajtimit dhe menaxhimit të mbeturinave, mbetjeve	-	-	-	-	-	-	-	-	-
Ndërtimi	2,078	62,534	-	-	-	-	-	12,890	-
Tregtia me shumicë dhe me pakicë; Riparimi i automjeteve dhe motoçikletave	9,436	15,962	-	-	-	-	-	-	658
Transporti dhe magazinimi	-	-	-	-	-	-	-	-	-
Akomodimi dhe shërbimi ushqimor	-	-	-	-	-	-	-	-	-
Informacioni dhe komunikacioni	-	-	-	-	-	-	-	-	-
Aktivitete financiare dhe të sigurimit	-	-	-	-	-	-	-	-	-
Aktivitete të pasurive të paluajtëshme	-	-	-	-	-	-	-	-	-
Aktivitete profesionale, shkencore dhe teknike	-	-	-	-	-	-	-	-	-
Shërbime administrative dhe mbështetëse	-	-	-	-	-	-	-	-	-
Administrimi publik dhe mbrojtja; Sigurimi social i detyrueshëm	-	-	-	-	-	-	-	-	-
Arsimi	-	-	-	-	-	-	-	-	-
Shëndetësia dhe aktivitete të punës sociale	-	-	-	-	-	-	-	-	-
Arte, argëtim dhe çlodhje	-	-	-	-	-	-	-	-	-
Aktivitete të tjera shërbimi	-	-	-	-	-	-	-	-	-
Aktivitetet të familjeve si punëdhënës; Aktivitete të prodhimit të mallrave e shërbimeve të pandryshueshme të familjeve për përdorimin e vet	-	-	-	-	-	-	-	-	-
Aktivitete të organizatave dhe organizmave ndërkombëtare	-	-	-	-	-	-	-	-	-

**KLASIFIKIMI I PORTOFOLIT TË KREDIVE SIPAS SEKTORËVE TE EKONOMISË (6)**

(000/ lekë)	Rrethi Gramsh	Rrethi Librazhd	Rrethi Devoll	Rrethi Kuçovë	Rrethi Mallakastër	Rrethi Malësi e Madhe	Rrethi Delvinë		Rrethi Mirditë
<b>Korporata jofinanciare publike</b>	-	-	-	-	-	-	-	-	-
Bujqësia, Pyjet, Peshkimi	-	-	-	-	-	-	-	-	-
Industria nxjerrëse	-	-	-	-	-	-	-	-	-
Industria përpunuese	-	-	-	-	-	-	-	-	-
Energjia elektrike, furnizimi me gaz, avull dhe ajër i kondicionuar	-	-	-	-	-	-	-	-	-
Furnizimi me ujë, aktivitete të trajtimit dhe menaxhimit të mbeturinave, mbetjeve	-	-	-	-	-	-	-	-	-
Ndërtimi	-	-	-	-	-	-	-	-	-
Tregtia me shumicë dhe me pakicë; Riparimi i automjeteve dhe motoçikletave	-	-	-	-	-	-	-	-	-
Transporti dhe magazinimi	-	-	-	-	-	-	-	-	-
Akomodimi dhe shërbimi ushqimor	-	-	-	-	-	-	-	-	-
Informacioni dhe komunikacioni	-	-	-	-	-	-	-	-	-
Aktivitete financiare dhe të sigurimit	-	-	-	-	-	-	-	-	-
Aktivitete të pasurive të paluajtëshme	-	-	-	-	-	-	-	-	-
Aktivitete profesionale, shkencore dhe teknike	-	-	-	-	-	-	-	-	-
Shërbime administrative dhe mbështetëse	-	-	-	-	-	-	-	-	-
Administrimi publik dhe mbrojtja; Sigurimi social i detyrueshëm	-	-	-	-	-	-	-	-	-
Arsimi	-	-	-	-	-	-	-	-	-
Shëndetësia dhe aktivitete të punës sociale	-	-	-	-	-	-	-	-	-
Arte, argëtim dhe çlodhje	-	-	-	-	-	-	-	-	-
Aktivitete të tjera shërbimi	-	-	-	-	-	-	-	-	-
Aktivitetet të familjeve si punëdhënës; Aktivitete të prodhimit të mallrave e shërbimeve të pandryshueshme të familjeve për përdorimin e vet	-	-	-	-	-	-	-	-	-
Aktivitete të organizatave dhe organizmave ndërkombëtare	-	-	-	-	-	-	-	-	-
<b>Individë + Institucionet jo me qëllim fitimi që u shërbejnë individëve</b>	<b>206,076</b>	<b>375,608</b>	-	<b>73,095</b>	-	-	<b>57,292</b>		<b>240,906</b>
Hua konsumatore	42,175	86,052	-	21,749	-	-	7,799	44,148	91,618
Hua për blerje banesash	154,106	261,359	-	47,620	-	-	32,977	171,536	167,261
Hua të tjera	9,795	28,197	-	3,727	-	-	16,515	25,223	16,253
<b>Totali</b>	<b>218,294</b>	<b>454,104</b>	-	<b>73,095</b>	-	-	<b>57,292</b>		<b>269,644</b>

### KLASIFIKIMI I PORTOFOLIT TË KREDIVE SIPAS SEKTORËVE TE EKONOMISË (7)

(000/ lekë)	Rrethi Ballsh	Rrethi Bilisht	Rrethi Bulqizë	Rrethi Ersekë	Rrethi Has	Rrethi Koplík	Rrethi Krujë	Rrethi Peqin	Rrethi Pukë
<b>Korporata jofinanciare private</b>	-	19,827	-	-	-	42,137	31,570	276	-
Bujqësia, Pyjet, Peshkimi	-	-	-	-	-	-	13	-	-
Industria nxjerrëse	-	-	-	-	-	-	-	-	-
Industria përpunuese	-	-	-	-	-	-	6,230	-	-
Energjia elektrike, furnizimi me gaz, avull dhe ajër i kondicionuar	-	-	-	-	-	-	5	-	-
Furnizimi me ujë, aktivitete të trajtimit dhe menaxhimit të mbeturinave, mbetjeve	-	-	-	-	-	-	-	-	-
Ndërtimi	-	-	-	-	-	-	-	-	-
Tregtia me shumicë dhe me pakicë; Riparimi i automjeteve dhe motoçikletave	-	19,827	-	-	-	-	25,323	-	-
Transporti dhe magazinimi	-	-	-	-	-	-	-	276	-
Akomodimi dhe shërbimi ushqimor	-	-	-	-	-	41,876	-	-	-
Informacioni dhe komunikacioni	-	-	-	-	-	-	-	-	-
Aktivitetet financiare dhe të sigurimit	-	-	-	-	-	-	-	-	-
Aktivitetet të pasurive të paluajtshme	-	-	-	-	-	-	-	-	-
Aktivitetet profesionale, shkencore dhe teknike	-	-	-	-	-	-	-	-	-
Shërbime administrative dhe mbështetëse	-	-	-	-	-	261	-	-	-
Administrimi publik dhe mbrojtja; Sigurimi social i detyrueshëm	-	-	-	-	-	-	-	-	-
Arsimi	-	-	-	-	-	-	-	-	-
Shëndetësia dhe aktivitete të punës sociale	-	-	-	-	-	-	-	-	-
Arte, argëtim dhe çlodhje	-	-	-	-	-	-	-	-	-
Aktivitetet tjera shërbimi	-	-	-	-	-	-	-	-	-
Aktivitetet të familjeve si punëdhënës; Aktivitetet të prodhimit të mallrave e shërbimeve të pandryshueshme të familjeve për përdorimin e vet	-	-	-	-	-	-	-	-	-
Aktivitetet të organizatave dhe organizmave ndërkombëtare	-	-	-	-	-	-	-	-	-

### KLASIFIKIMI I PORTOFOLIT TË KREDIVE SIPAS SEKTORËVE TE EKONOMISË (8)

(000/ lekë)	Rrethi Ballsh	Rrethi Bilisht	Rrethi Bulqizë	Rrethi Ersekë	Rrethi Has	Rrethi Kopluk	Rrethi Krujë	Rrethi Peqin	Rrethi Pukë
<b>Korporata jofinanciare publike</b>	-	-	-	-	-	-	-	-	-
Bujqësia, Pyjet, Peshkimi	-	-	-	-	-	-	-	-	-
Industria nxjerrëse	-	-	-	-	-	-	-	-	-
Industria përpunuese	-	-	-	-	-	-	-	-	-
Energjia elektrike, furnizimi me gaz, avull dhe ajër i kondicionuar	-	-	-	-	-	-	-	-	-
Furnizimi me ujë, aktivitete të trajtimit dhe menaxhimit të mbeturinave, mbetjeve	-	-	-	-	-	-	-	-	-
Ndërtimi	-	-	-	-	-	-	-	-	-
Tregtia me shumicë dhe me pakicë; Riparimi i automjeteve dhe motoçikletave	-	-	-	-	-	-	-	-	-
Transporti dhe magazinimi	-	-	-	-	-	-	-	-	-
Akomodimi dhe shërbimi ushqimor	-	-	-	-	-	-	-	-	-
Informacioni dhe komunikacioni	-	-	-	-	-	-	-	-	-
Aktivitete financiare dhe të sigurimit	-	-	-	-	-	-	-	-	-
Aktivitete të pasurive të paluajtëshme	-	-	-	-	-	-	-	-	-
Aktivitete profesionale, shkencore dhe teknike	-	-	-	-	-	-	-	-	-
Shërbime administrative dhe mbështetëse	-	-	-	-	-	-	-	-	-
Administrimi publik dhe mbrojtja; Sigurimi social i detyrueshëm	-	-	-	-	-	-	-	-	-
Arsimi	-	-	-	-	-	-	-	-	-
Shëndetësia dhe aktivitete të punës sociale	-	-	-	-	-	-	-	-	-
Arte, argëtim dhe çlodhje	-	-	-	-	-	-	-	-	-
Aktivitete të tjera shërbimi	-	-	-	-	-	-	-	-	-
Aktivitetet të familjeve si punëdhënës; Aktivitete të prodhimit të mallrave e shërbimeve të pandryshueshme të familjeve për përdorimin e vet	-	-	-	-	-	-	-	-	-
Aktivitete të organizatave dhe organizmave ndërkombëtare	-	-	-	-	-	-	-	-	-
<b>Individë + Institucionet jo me qëllim fitimi që u shërbejnë individëve</b>	-	<b>80,313</b>	-	-	-	<b>173,303</b>	<b>823,572</b>	<b>258,319</b>	-
Hua konsumatore	-	25,099	-	-	-	56,795	252,160	112,736	-
Hua për blerje banesash	-	47,987	-	-	-	101,125	486,676	134,510	-
Hua të tjera	-	7,227	-	-	-	15,383	84,736	11,073	-
<b>Totali</b>	-	<b>100,141</b>	-	-	-	<b>215,440</b>	<b>855,142</b>	<b>258,594</b>	-

### KLASIFIKIMI I PORTOFOLIT TË KREDIVE SIPAS SEKTORËVE TË EKONOMISË (9)

(000/ lekë)	Rrethi Skrapar	Rrethi Tepelenë	Rrethi Tropojë	TOTALI
<b>Korporata jofinanciare private</b>	-	-	-	<b>36,559,989</b>
Bujqësia, Pyjet, Peshkimi	-	-	-	30,290
Industria nxjerrëse	-	-	-	716,073
Industria përpunuese	-	-	-	1,654,596
Energjia elektrike, furnizimi me gaz, avull dhe ajër i kondicionuar	-	-	-	3,801,044
Furnizimi me ujë, aktivitete të trajtimit dhe menaxhimit të mbeturinave, mbetjeve	-	-	-	8,995
Ndërtimi	-	-	-	9,075,125
Tregtia me shumicë dhe me pakicë; Riparimi i automjeteve dhe motoçikletave	-	-	-	4,381,173
Transporti dhe magazinimi	-	-	-	8,245,894
Akomodimi dhe shërbimi ushqimor	-	-	-	2,182,277
Informacioni dhe komunikacioni	-	-	-	91,696
Aktivitete financiare dhe të sigurimit	-	-	-	-
Aktivitete të pasurive të paluajtëshme	-	-	-	6,090,102
Aktivitete profesionale, shkencore dhe teknike	-	-	-	52,324
Shërbime administrative dhe mbështetëse	-	-	-	112,378
Administrimi publik dhe mbrojtja; Sigurimi social i detyrueshëm	-	-	-	-
Arsimi	-	-	-	42,765
Shëndetësia dhe aktivitete të punës sociale	-	-	-	21,454
Arte, argëtim dhe çlodhje	-	-	-	82
Aktivitete të tjera shërbimi	-	-	-	53,721
Aktivitetet të familjeve si punëdhënës; Aktivitete të prodhimit të mallrave e shërbimeve të pandryshueshme të familjeve për përdorimin e vet	-	-	-	-
Aktivitete të organizatave dhe organizmave ndërkombëtare	-	-	-	-

**KLASIFIKIMI I PORTOFOLIT TË KREDIVE SIPAS SEKTORËVE TE EKONOMISË (10)**

(000/ lekë)	Rrethi Skrapar	Rrethi Tepelenë	Rrethi Tropojë	TOTALI
<b>Korporata jofinanciare publike</b>	-	-	-	<b>2,837,838</b>
Bujqësia, Pyjet, Peshkimi	-	-	-	-
Industria nxjerrëse	-	-	-	-
Industria përpunuese	-	-	-	-
Energjia elektrike, furnizimi me gaz, avull dhe ajër i kondicionuar	-	-	-	1,593,623
Furnizimi me ujë, aktivitete të trajtimit dhe menaxhimit të mbeturinave, mbetjeve	-	-	-	1,244,119
Ndërtimi	-	-	-	-
Tregtia me shumicë dhe me pakicë; Riparimi i automjeteve dhe motoçikletave	-	-	-	-
Transporti dhe magazinimi	-	-	-	-
Akomodimi dhe shërbimi ushqimor	-	-	-	-
Informacioni dhe komunikacioni	-	-	-	-
Aktivitete financiare dhe të sigurimit	-	-	-	-
Aktivitete të pasurive të paluajtshme	-	-	-	-
Aktivitete profesionale, shkencore dhe teknike	-	-	-	-
Shërbime administrative dhe mbështetëse	-	-	-	95
Administrimi publik dhe mbrojtja; Sigurimi social i detyrueshëm	-	-	-	-
Arsimi	-	-	-	-
Shëndetësia dhe aktivitete të punës sociale	-	-	-	-
Arte, argëtim dhe çlodhje	-	-	-	-
Aktivitete të tjera shërbimi	-	-	-	-
Aktivitetet të familjeve si punëdhënës; Aktivitete të prodhimit të mallrave e shërbimeve të pandryshueshme të familjeve për përdorimin e vet	-	-	-	-
Aktivitete të organizatave dhe organizmave ndërkombëtare	-	-	-	-
<b>Individë + Institucionet jo me qëllim fitimi që u shërbejnë individëve</b>	<b>18,001</b>	-	-	<b>56,670,627</b>
Hua konsumatore	9,612	-	-	10,539,423
Hua për blerje banesash	7,570	-	-	42,337,990
Hua të tjera	819	-	-	3,793,214
<b>Totali</b>	<b>18,001</b>	-	-	<b>96,068,453</b>

**Kreditë që u ka kaluar afati & kreditë me probleme sipas sektorit të ekonomisë (000/lekë)**

<b>Kreditë që u ka kaluar afati &amp; me probleme sipas sektorit të ekonomisë</b>	<b>Teprica e kredisë</b>	<b>Fondet rezervë</b>
Bujqësia, Pyjet, Peshkimi	65,816	29,978
Industria Nxjerrëse	691,408	69,141
Industria përpunuese	736,301	78,539
Energjia elektrike, furnizimi me gaz, avull dhe ajër i kondicionuar	488,403	24,431
Furnizimi me ujë, aktivitete të trajtimit dhe menaxhimit të mbeturinave, mbetjeve	-	-
Ndërtimi	958,219	367,310
Tregtia me shumicë dhe me pakicë; Riparimi i automjeteve dhe motoçikletave	262,670	88,529
Transporti dhe magazinimi	46,916	4,326
Akomodimi dhe shërbimi ushqimor	1,145,733	1,115,131
Informacioni dhe komunikacioni	1,057	221
Aktivitete financiare dhe të sigurimit	53,474	2,711
Aktivitete të pasurive të paluajtëshme	-	-
Aktivitete profesionale, shkencore dhe teknike	1,159	874
Shërbime administrative dhe mbështetëse	33,827	33,820
Administrimi publik dhe mbrojtja; Sigurimi social i detyrueshëm	-	-
Arsimi	20,067	9,214
Shëndetësia dhe aktivitete të punës sociale	21,127	10,563
Arte, argëtim dhe çlodhje	-	-
Aktivitete të tjera shërbimi	21,346	13,513
Aktivitetet të familjeve si punëdhënës; Aktivitete të prodhimit të mallrave e shërbimeve të pandryshueshme të familjeve për përdorimin e vet	-	-
Aktivitete të organizatave dhe organizmave ndërkombëtare	-	-
Kredi Konsumatore	1,385,641	305,004
Kredi për Blerje Banesash	3,180,554	317,847
<b>Total</b>	<b>9,113,717</b>	<b>2,471,152</b>

**Kreditë që u ka kaluar afati & kreditë me probleme sipas shpërndarjes gjeografike (000/lekë)**

<b>Rrethi</b>	<b>Teprica e kredisë</b>	<b>Fondet rezervë</b>
BERAT	49,828	5,627
BILISHT	20,364	4,384
DELVINE	5,111	1,479
DURRES	677,218	35,700
ELBASAN	234,305	110,921
FIER	156,975	45,352
GJIROKASTER	91,188	26,465
GRAMSH	12,848	1,248
KAVAJE	88,088	16,259
KOPLIK	2,259	501
KORCE	156,483	17,570
KRUJE	98,621	10,841
KUCOVE	12,147	3,928
KUKES	38,924	6,283
LAC	36,709	7,962
LEZHE	125,368	19,035
LIBRAZHD	35,212	1,793
LUSHNJE	89,759	24,576
MIRDITE	26,115	1,211
PEQIN	28,998	8,102
PESHKOPI	29,952	981
POGRADEC	63,174	3,433
SARANDE	38,483	8,181
SHKODER	353,293	99,338
SKRAPAR	1,928	245
TIRANE	6,229,703	1,935,985
VLORE	410,663	73,752
<b>TOTAL</b>	<b>9,113,717</b>	<b>2,471,152</b>



## FONDET REZERVË TË KRIJUARA NGA BANKA

(000/ lekë)	Teprica në fillim	Shtimi i provigjoneve	Rimarrje provigjone	Kreditë e fshira gjatë periudhës	Korrigjime të tjera gjatë periudhës	Teprica në fund
FR për zhvlerësimin e bonove të përshtatshme për rifinancim me Bankën Qendrore	-	-	-	-	-	-
FR për llog për t'u arkëtuar nga bankat, institucionet e kreditit e inst. tjera fin me status të dyshimtë	36	-	-	-	3	40
FR për mbulimin e humbjeve nga huatë nënstandard	170,442	102,639	96,779	-	(2,825)	173,477
FR për mbulimin e humbjeve nga huatë e dyshimta	518,148	93,221	46,372	-	(6,536)	558,461
FR për mbulimin e humbjeve nga huatë e humbura	1,784,735	155,800	179,121	57,243	(18,127)	1,686,043
FR mbulimin e humbjeve nga llogarite për t'u arkëtuar prej Qeverisë Shqiptare e org tjera publike me status të dyshimtë	-	-	-	-	-	-
FR për llogaritë për t'u arkëtuar të klientëve në status të dyshimtë përveç huave	-	-	-	-	-	-
FR për të mbuluar zhvlerësimin	4,527,632	273,798,820	274,220,055	-	(112,976)	3,993,422
FR për të mbuluar zhvlerësimin	415,902	-	-	-	(14,470)	401,432
FR për të mbuluar zhvlerësimin	215,868	14,929,800	15,018,745	-	(7,428)	119,495
FR për zhvlerësimin e mjeteve të tjera	3,429,877	240,637	75,978	-	(57,968)	3,536,569
FR për zhvlerësimin	-	-	-	-	-	-
FR për zhvlerësimin	-	-	-	-	-	-
FR për amortizimin e mjeteve të qëndrueshme	-	-	-	-	-	-
FR për rreziqe e shpenzime	2,141,285	224,629	402,389	-	(286)	1,963,239
FR specifike të tjera	68,481	-	-	-	(3,835)	64,646
<b>Totali</b>	<b>13,272,408</b>	<b>289,545,546</b>	<b>290,039,438</b>	<b>57,243</b>	<b>(224,449)</b>	<b>12,496,824</b>

## Tabela 7: Rreziku i kredisë: Informacion për portofolin e kredisë sipas metodës standarde

### Informacion cilësor (a)

Klasifikimi i ekspozimeve të librit të bankës, kryhet bazuar në Rregulloren Nr.48 “Për Raportin e Mjaftueshmërisë së Kapitalit”. Në tabelën e mëposhtme, janë dhënë klasat e ekspozimeve, sipas rrezikut që ato hasin, metodën që përdoret nga Banka për llogaritjet e kërkesës për kapital si dhe emrat e insitucioneve të vlerësimit të jashtëm të kredisë:

Klasat e ekspozimeve sipas llojit te rrezikut	Metoda e Zbatuar	ECAI i Përdorur
I. Rreziku i Kredisë		
A. Klasat e ekspozimit		
Ekspozime ose ekspozime të mundshme ndaj qeverive qendrore ose bankave qendrore	Metoda Standarte	Moody's; Fitch; S&P; JCR
Ekspozime ose ekspozime të mundshme ndaj qeverive rajonale ose autoriteteve lokale	Metoda Standarte	Moody's; Fitch; S&P; JCR
Ekspozime ose ekspozime të mundshme ndaj organeve administrative dhe ndërmarrjeve jo tregtare	Metoda Standarte	Moody's; Fitch; S&P; JCR
Ekspozime ose ekspozime të mundshme ndaj bankave shumëpalëshe të zhvillimit	Metoda Standarte	Moody's; Fitch; S&P; JCR
Ekspozime ose ekspozime të mundshme ndaj organizatave ndërkombëtare	Metoda Standarte	Moody's; Fitch; S&P; JCR
Ekspozime ose ekspozime të mundshme ndaj insitucioneve të mbikëqyrura	Metoda Standarte	Moody's; Fitch; S&P; JCR
Ekspozime ose ekspozime të mundshme ndaj shoqërive tregtare (korporatave)	Metoda Standarte	Moody's; Fitch; S&P; JCR
Ekspozime ose ekspozime të mundshme ndaj portofoleve me pakicë (retail)	Metoda Standarte	-
Ekspozime ose ekspozime të mundshme të siguruara me kolateral pasuri të paluajshme	Metoda Standarte	-
Ekspozime (kredi) me probleme	Metoda Standarte	-
Ekspozime ndaj kategorive të klasifikuara me rrezik të lartë	Metoda Standarte	-
Ekspozime në formën e obligacioneve të garantuara	Metoda Standarte	Moody's; Fitch; S&P; JCR
Ekspozime në pozicione të krijuara nga titullzimi (securitization)	Metoda Standarte	Moody's; Fitch; S&P
Ekspozime në formën e titujve të sipërmarrjeve të investimeve kolektive SIK	Metoda Standarte	Moody's; Fitch; S&P
Zëra të tjerë.	Metoda Standarte	-
B. Teknikat e zbutjes se rrezikut te kredise		
- Mbrojtja e financuar e kredise	Metoda gjithëpërfshirëse	-
C. Rreziku i kredisë së kundërpartisë		
- Kontrata per normat e interesit	Metoda e ekspozimit origjinal	-
- Kontrata për këmbimet valutore dhe kontratat që kanë lidhje me arin	Metoda e ekspozimit origjinal	-
- Kontrata te ngjashme me sipër që kanë lidhje me tregues ose indekse të tjerë reference	Metoda mark-to-market	-
II. Rreziku i Tregut	<b>Metoda e Zbatuar</b>	<b>ECAI i Përdorur</b>
A. Aktiviteti në librin e tregtueshëm		
- Rreziku i pozicionit		
i) Rreziku kapital për titujt e borxhit	Sipas rregullores	Moody's; Fitch; S&P; JCR
ii) Rreziku kapital për titujt e kapitalit dhe derivativët mbi titujt e kapitalit	Sipas rregullores	-
iii) Rreziku i përgjithshëm për titujt e borxhit	Metoda bazuar mbi maturitetet	Na
iv) Rreziku i përgjithshëm për titujt e kapitalit dhe derivativët mbi titujt e kapitalit	Sipas rregullores	-

- Rreziku i përqendrimit	Sipas rregullores	-
B. Të gjitha pozicionet e bankës		
- Rreziku i kursit të këmbimit		
i) Pozicioni spot dhe forward	Sipas rregullores	Na
ii) Pozicionet valutore aktuale në sipërmarrjet e investimeve kolektive	Na	Na
iii) Pozicioni në opsione	Na	Na
- Rreziku i pozicioneve në mallra	Na	Na
- Rreziku i shlyerjes	Sipas rregullores	Na
III. Rreziku Operacional	<b>Metoda e Zbatuar</b>	
Rreziku Operacional	Metoda e treguesit të thjeshtë	Na

Banka llogarit kërkesën për kapital për rrezikun e kredisë bazuar në Rregulloren Nr. 48, datë 31.07.2013 “Për raportin e mjaftueshmërisë së kapitalit”. Vlerësimi i kërkesës për kapital për rrezikun e kredisë llogaritet sipas metodës standarde të përcaktuar në këtë rregullore. Banka pasi klasifikon çdo ekspozim të zërave, brenda dhe jashtë bilancit, llogarit klasat e ekspozimit pas zbritjes së fondeve kapital për mbulimin e humbjeve dhe në bazë të peshës së rrezikut të seciles klasë ekspozimi përcaktohet dhe kërkesa për kapital për rrezikun e kredisë. Bazë për përcaktimin e ekspozimeve sipas klasave të përcaktuara në rregullore, janë tipi i kredisë, qëllimi i financimit me kredi, lloji i pronës lënë si kolateral për sigurimin e kredisë, si dhe pronësia e kolateralit. Për Shtator 2024, Banka ka llogaritur kërkesën për kapital për rrezikun e kredisë sipas tabelës më poshtë:

Klasat e ekspozimeve për Rrezikun e Kredisë (000/leke)	Totali i Aktiveve me rrezik (perpara faktoreve të konvertimit dhe ponderimeve)	Ekspozimet e Ponderuara me Rrezik
Ekspozime ose ekspozime të mundshme ndaj qeverive qendrore ose bankave qendrore	263,905,398	24,618,068
Ekspozime ose ekspozime të mundshme ndaj bankave shumepaleshe te zhvillimit	8,088,595	2,691,510
Ekspozime ose ekspozime të mundshme ndaj insitucioneve te mbikqyrura	102,812,690	44,870,494
Ekspozime ose ekspozime të mundshme ndaj organizatave ndërkombëtare	3,719,303	-
Ekspozime ose ekspozime të mundshme ndaj qeverive rajonale ose autoriteteve lokale	30,668	6,134
Ekspozime ose ekspozime të mundshme ndaj organeve administrative dhe ndërmarrjeve jo tregtare	94	94
Ekspozime ose ekspozime të mundshme ndaj shoqërive tregtare (korporatave)	50,782,782	42,839,152
Ekspozime ose ekspozime të mundshme ndaj portofoleve me pakicë (retail)	27,509,730	17,703,902
Ekspozime ose ekspozime të mundshme të siguruar me kolateral pasuri të paluajtshme	42,138,462	20,912,536
Ekspozime (kredi) me probleme	1,196,546	1,207,182
Ekspozime në formën e obligacioneve të garantuara	-	-
Ekspozime në formën e titujve të sipërmarrjeve të investimeve kolektive SIK	-	-
Ekspozime ndaj kategorive të klasifikuara me rrezik të lartë	9,107,950	13,573,712
Ekspozime në zëra të tjerë	12,946,041	13,911,457
<b>Totali (*)</b>	<b>522,238,261</b>	<b>182,334,241</b>

(\*) Totali i tabelës së mësipërme nuk kuadron me totalin e Rrezikut Të Kredisë - Asetet e Ponderuara me Rrezik (fq. 15) sepse në tabelën më lart nuk janë përfshirë zerat: “Ekspozime Titullzimi” dhe “Rreziku i Kunderpartise”.

### Tabela 8: Teknikat e zbutjes së rrezikut

Banka llogarit vlerën e ekspozimit, në rastet kur ky ekspozim është subjekt i mbrojtjes së financiar të kredisë, duke konsideruar teknikat e zbutjes së rrezikut të kredisë, dhe më specifikisht - mbrojtjen e financiar të kredisë, në përputhje me kreun IV të rregullores Nr. 48, datë 31.07.2013 “Për raportin e mjaftueshmërisë së kapitalit”. Per qëllime të llogaritjes së shumave të ekspozimeve të ponderuara me rrezikun, për rrezikun e kredisë, gjatë zbatimit të metodës gjithëpërfshirëse të kolateralit financiar Banka merr në konsideratë mospërputhjet midis maturitetit të ekspozimit dhe atij të kolateralit financiar, mospërputhjen e monedhave si dhe rregullojnë luhatshmërinë e vlerës së kolateralit, me rezultatet e mëposhtme:

Klasat e ekspozimeve për Rrezikun e Kredisë dhe Kundërpartisë (000/lekë)	Totali i Aktiveve me rrezik (perpara faktoreve të konvertimit dhe ponderimeve)	Metodat e zbutjes së rrezikut të kredisë: Mbrojtja e financiar e kredisë, Metoda gjithëpërfshirëse e kolateralit financiar	Vlera e ekspozimit total pas aplikimit të metodave të zbutjes së rrezikut të kredisë
Ekspozime ose ekspozime të mundshme ndaj qeverive qendrore ose bankave qendrore	263,905,398	-	263,905,398
Ekspozime ose ekspozime të mundshme ndaj bankave shumëpaleshe të zhvillimit	8,088,595	-	8,088,595
Ekspozime ose ekspozime të mundshme ndaj insitucioneve të mbikqyrura	102,812,690	4,070,723	98,741,967
Ekspozime ose ekspozime të mundshme ndaj organizatave ndërkombëtare	3,719,303	-	3,719,303
Ekspozime ose ekspozime të mundshme ndaj qeverive rajonale ose autoriteteve lokale	30,668	-	30,668
Ekspozime ose ekspozime të mundshme ndaj organeve administrative dhe ndërmarrjeve jo tregtare	94	-	94
Ekspozime ose ekspozime të mundshme ndaj shoqërive tregtare (korporatave)	50,782,782	596,686	50,186,096
Ekspozime ose ekspozime të mundshme ndaj portofoleve me pakicë (retail)	27,509,730	1,975,019	25,534,711
Ekspozime ose ekspozime të mundshme të siguruara me kolateral pasuri të paluajtshme	42,138,462	-	42,138,462
Ekspozime (kredi) me probleme	1,196,546	7,153	1,189,393
Ekspozime ndaj kategorive të klasifikuara me rrezik të lartë	9,107,950	1,237,508	7,870,442
Ekspozime në zera të tjere	12,946,041	-	12,946,041
<b>Totali</b>	<b>522,238,261</b>	<b>7,887,089</b>	<b>514,351,172</b>

## Tabela 9: Rreziku i kredisë së kundërpartisë

Banka, për të mbrojtur disa aspekte të aktivitetit me luhatshmëri të lartë dhe realizimin e fitimeve, ka investuar në tre tipe instrumentesh derivative mbi banak (OTC). Specifikisht këto instrumente janë:

- i- *Swap*-et e monedhës;
- ii- Kontrata të së ardhmes që kanë të bëjnë me titujt ose indekset në tituj;
- iii- Kontrata financiare të diferencave.

Këto instrumenta administrohen sipas përcaktimeve në Rregulloren Nr. 48, “Për Raportin e Mjaftueshmërisë së Kapitalit”, kreu VI Rreziku i kredisë së kundërpartisë. Sipas kësaj rregulloreje, vlera e ekspozimit të këtyre instrumentave llogaritet duket përdorur një nga dy metodat e mëposhtme:

- a) Metodën e ekspozimit original për *swap*-et e monedhës;
- b) Metodën e market-to-market për kontratat e së ardhmes mbi indekset në tituj dhe kontrata financiare të diferencave (CFD).

Në tabelën e mëposhtme, janë paraqitur vlerat e kërkesës për kapital për secilën prej klasave të aktiveve, të cilat mbartin rrezik kredie të kundërpartisë:

Rreziku i Kundërpartisë (000/leke)	30 Shtator 2024
<b>Klasat e Ekspozimeve</b>	<b>Ekspozimet e Ponderuara me Rrezik</b>
Ekspozime me Institucionet e Mbikqyrura	450,634
Kërkesa për Kapital për Rrezikun e Kundërpartisë	450,634

## Tabela 10: Titullzimi

Banka ka hartuar politikë të qartë për mënyrën e tregtimit, monitorimit, kontrollit dhe politikat kontabël për operacionet e titullzimit. Aktualisht, BKT-ja është e ekspozuar në një operacion titullzimi, ku është në rolin e investitorit në një skemë titullzimi.

I. Rreziku i Kredisë (000/leke)	ECAI i Njohur
<b>A. Klasat e ekspozimit</b>	
Ekspozime në pozicione të krijuara nga titullzimi (securitization)	Moody's; Fitch; S&P
- Emek Asset Fund	Na

Në tabelën e mëposhtme, janë dhënë ekspozimet që ka Banka në Titullzim:

<b>Ekspozimi ne Titullzim 30.06.2024 (000/leke)</b>	<b>Ekspozimi Total</b>
Ekspozimi Total	-
Kërkesa për kapital në Titullzim	-

### **Tabela 11: Rreziqet e tregut: Informacion i përgjithshëm**

Vlerësimi i kërkesës për kapital për rrezikut e tregut llogaritet bazuar në Rregulloren Nr. 48, “Për Raportin e Mjaftueshmërisë së Kapitalit”, kreu VII Rreziku i Tregut. Në përputhje me rregulloren dhe bazuar në strukturën e librit të bankës dhe librit të tregtueshëm, Banka llogarit kërkesën për kapital për rrezikun e tregut si shumë të:

- a) Kërkesës për kapital për aktivitetin në librin e tregtueshëm, nëse plotësohen kriteret sipas shënimit më poshtë:
  - i. Kërkesën për kapital për rreziqet e pozicionit;
  - ii. Kërkesën për kapital për rrezikun e përqendrimit.
  
- b) Kërkesës për kapital rregullator për të gjitha pozicionet e bankës (pozicione në librin e tregtueshëm dhe pozicione në librat e bankës), e cila përfshin:
  - i. Kërkesën për kapital për rrezikun e kursit të këmbimit;
  - ii. Kërkesën për kapital për rrezikun e shlyerjes.

*Shënim: Banka llogarit kërkesë për kapital për aktivitetin në librin e tregtueshëm, siç specifikohet në kreun III të rregullores, në rast se plotësohen kushtet e mëposhtme:*

- a) Gjatë dy gjashtëmujorëve të fundit, raporti i vlerës mesatare kontabël të librit të tregtueshëm ndaj totalit të aktivitetit nuk është më i lartë se 5%. Në asnjë kohë ky raport nuk është më i lartë se 6%;
- b) Gjatë dy gjashtëmujorëve të fundit, vlera mesatare kontabël e librit të tregtueshëm nuk është më e lartë se 15 milionë euro. Në asnjë kohë kjo vlerë nuk është më e lartë se 20 milionë Euro.

Rreziqet e Tregut (000/leke)	30.09.2024	
	Kërkesa për kapital	Ekspozimi i ponderuar me rrezik (Kërkesa për kapital *12.5)
Shuma e ekspozimeve të ponderuara me rrezik për rreziqet e tregut	790,728	9,884,099
Shuma e ekspozimit me rrezik për rrezikun e shlyerjes	-	-
Rreziku i shlyerjes në librin e bankës	-	-
Rreziku i shlyerjes në librin e tregtueshëm	-	-
Shuma e ekspozimit me rrezik për rrezikun e pozicionit, kursit të këmbimit dhe mallrave (SA)	790,728	9,884,099
Rreziku i pozicionit të titujve të borxhit	102,538	1,281,718
Rreziku i pozicionit të instrumentave të kapitalit	-	-
Rreziku i kursit të këmbimit	688,190	8,602,381
Rreziku i investimeve në mallra	-	-

## Tabela 12: Rreziku operacional

Vlerësimi i kërkesës për kapital për rrezikut operacional llogaritet bazuar në Rregulloren Nr. 48, “Për Raportin e Mjaftueshmërisë së Kapitalit”, kreut VIII Rreziku Operacional, sipas metodës së treguesit bazik të përcaktuar në këtë rregullore. Sipas kësaj metode, kërkesa për kapital llogaritet si mesatarja e tre viteve të fundit të të ardhurës neto, sipas çdo periudhe raportuese. Kërkesa për kapital është bazuar në të ardhurën neto të viteve 2024, 2023 dhe 2022 dhe një koeficienti  $\alpha$  prej 15%.

Rreziku Operacional (000/leke)	30.09.2024	
	Kërkesa për kapital	Ekspozimi i ponderuar me rrezik (Kërkesa për kapital *12.5)
Shuma e ekspozimit të ponderuar me rrezik për rrezikun operacional	2,085,386	26,067,324
Metoda e Treguesit Bazik (BIA)	2,085,386	26,067,324

### **Tabela 13: Ekspozimet në instrumenta të kapitalit: informacion mbi pozicionet e përfshira në librin e bankës**

N/A

### **Tabela 14: Rreziku i normës së interesit në librin e bankës**

Banka ka ndërtuar sistemin e menaxhimit të rrezikut të normës së interesit bazuar në Udhëzimin Nr. 33, “Mbi Administrimin e Rrezikut të Normës së Interesit në Librin e Bankës”, në politikën e miratuar së brendshmi mbi “Menaxhimin e Rreziqeve të Tregut” si dhe praktikat më të mira ndërkombëtare, Udhëzimi i Komitetit të Basel, Shtator 2004. Politika e menaxhimit të rrezikut të tregut përcakton autoritetet dhe funksionet e përfshira në procesin e menaxhimit të normës së interesit, duke specifikuar gjithashtu ndarjen dhe pavarësinë midis funksioneve të biznesit, operationale dhe të monitorimit e kontrollit. Politika është aprovuar dhe rishikohet periodikisht nga Këshilli Drejtues.

Burimet kryesore të lidhura me rrezikun e normës së interesit vlerësohen:

- i- rreziku i riçimit;
- ii- rreziku i kurbës së kthimit (*yield*);
- iii- rreziku bazë, dhe
- iv- rreziku i opsioneve.

Ndryshimi i normave të interesit mund të ndikojë në të ardhurat e bankës dhe në vlerën ekonomike të aktiveve dhe pasiveve të bankës. Me qëllim matjen e efektit të një ndryshimi të mundshëm të normave të interesit në të ardhurat e bankës, llogaritet vlera e ekspozimit të bankës ndaj rrezikut të normës së interesit, duke zbatuar kriteret dhe supozimet si më poshtë:

- a) Analizohen në mënyrë specifike ato monedha të cilat përbëjnë të paktën 5% të totalit të aktivitetit, pra ALL, EUR dhe USD. Monedhat e tjera analizohen në mënyrë të agreguar;
- b) Në analizë konsiderohen aktivet dhe pasivet, brenda dhe jashtë bilancit, që janë të ndjeshme ndaj normës së interesit;
- c) Aktivet dhe pasivet e ndjeshme ndaj normës së interesit shpërndahen në intervale kohore bazuar në afatin e maturimit për aktivet dhe pasivet që kanë një normë fikse interesi dhe sipas datës së riçimit për ato që kanë një normë të ndryshueshme interesi. Për disa nga zërat më të rëndësishëm të aktiveve ose pasiveve që nuk përfshihen në dy kategoritë e mësipërme, shpërndarja bëhet si më poshtë:



- a. Rezerva e detyrueshme në Lek pranë Bankës së Shqipërisë raportohet në intervalin kohor “deri në 1 muaj”, ndërsa rezerva e detyrueshme në monedhë të huaj konsiderohet si pozicion jo i ndjeshëm ndaj rrezikut të normës së interesit;
- b. Llogaritë rrjedhëse dhe depozitat pa afat, në pasiv të bilancit, shpërndahen si më poshtë:
  - a) 25% e llogarive rrjedhëse dhe depozitave pa afat raportohen në intervalin kohor “at sight” (menjëherë/pa afat);
  - b) Pjesa tjetër, 75% shpërndahen në mënyrë proporcionale me numrin e muajve që përmbajnë intervalet kohore nga “deri në 1 muaj” në “4-5 vjet”;
- c. Kreditë me problem raportohen në intervalin kohor “2-3 vjet”.
- d) Ndjeshmëria e të gjithë pozicioneve në librin e bankës ndaj luhatshmerise së normave të interesit vlerësohet duke zbatuar një *shock* të normës së interesit prej 200 pikësh bazë në kohëzgjatjen e modifikuar të çdo intervali kohor.

Analiza e ndryshimit të ekspozimit në librin e bankës me qëllim të matjes së rrezikut të normës së interesit kryhet dhe raportohet në baza tremujore.

Rreziku i Normës së Interesit – Ndryshimi i Vlerës së Ekspozimit (000/leke)	Totali i pozicioneve të ponderuara
Pozicionet e ponderuara neto ne monedhen ALL– (FIR+VIR)	1,477,485
Pozicionet e ponderuara neto ne monedhen USD - (FIR+VIR)	1,497,599
Pozicionet e ponderuara neto ne monedhen EUR - (FIR+VIR)	1,365,256
Pozicionet e ponderuara neto ne monedhat e tjera (GBP, CAD, AUD, CHF, TRY) - (FIR+VIR)	7,516
<b>Ndryshimi ne vleren e ekspozimit</b>	<b>4,347,856</b>
<b>Kapitali rregullator</b>	<b>46,014,531</b>
<b>(Ndryshimi ne vleren e ekspozimit / kapitali rregullator) * 100</b>	<b>9.45%</b>

### Tabela 15: Rreziku likuiditetit

Banka ka ndërtuar sistemin e menaxhimit të rrezikut të likuiditeti bazuar në Rregulloren Nr. 71, “Për Administrimin e Rrezikut të Likuiditetit” dhe në politikën e miratuar së brendëshmi mbi “Menaxhimin e Rrezikut të Likuiditetit”. Politika e menaxhimit të rrezikut të likuiditetit përcakton autoritetet dhe funksionet e përfshira në procesin e menaxhimit të likuiditetit, duke specifikuar gjithashtu ndarjen dhe pavarësinë midis funksioneve të biznesit, operacionale dhe të monitorimit e kontrollit. Politika është aprovuar dhe rishikohet periodikisht nga Këshilli Drejtues dhe përgjegjësia i përket Komitetit të Aktiveve dhe Detyrimeve (ALCO).

Situata e likuiditetit monitorohet në baza ditore duke kontrolluar nivelin e aktiveve likuide ndaj pasiveve që maturohen për 12 muaj, si dhe ecurinë e flukseve (kumulative) hyrëse dhe dalëse, sipas supozimeve të përcaktuara së brendëshmi. Supozimet e brendshme të bankës marrin në konsideratë afatet kontraktuale të zërave të bilancit, sjelljen historike të klientëve të bankës në lidhje me shlyerjen e detyrimeve dhe rinovimin e depozitave dhe mundësinë e letrave më vlerë për tu konvertuar apo për të gjeneruar likuiditet.

#### **Norma e Likuiditetit\_Shtator 2024**

<b>Aktivitet Likuide - Pasivet Afatshkurtra (000/leke)</b>	<b>ALL</b>	<b>Monedha të huaja</b>	<b>Totali</b>
Totali i Aktiveve Likuide	103,799	65,875	169,673
Totali i Pasiveve Afatshkurtra me afat te mbetur maturimi deri ne 1 vit	165,509	204,556	370,065
<b>Ratio e Likuiditetit (në %)</b>	<b>62.71%</b>	<b>32.20%</b>	<b>45.85%</b>
<b>Limiti i lejuar</b>	<b>15.00%</b>	<b>20.00%</b>	<b>20.00%</b>

**AKTIVET SIPAS MATURIMIT TË MBETUR**

(000/ lekë)	Dite				Muaj			Vite		
	1 (O/N)	2-7	8-15	16-30	1-3	3-6	6-12	1-5	> 5	Totali
<b>VEPRIME ME THESARIN DHE NDËRBANKARE</b>	<b>20,577,295</b>	<b>14,475,054</b>	<b>116,309</b>	<b>39,906,661</b>	<b>6,377,247</b>	<b>12,386,224</b>	<b>10,643,182</b>	<b>4,250,504</b>	<b>1,271,308</b>	<b>110,003,783</b>
Arka	4,159,246	-	-	-	-	-	-	-	-	4,159,246
Llogari rrjedhëse në bankën qendrore	-	1,950,248	-	-	-	-	-	-	-	1,950,248
Rezerva të detyrueshme	-	-	-	37,777,547	-	-	-	-	-	37,777,547
Depozita në bankën qendrore	-	-	-	-	-	-	-	-	-	-
Hua për bankën qendrore	-	-	-	-	-	-	-	-	-	-
Llogari të tjera në bankën qendrore	-	-	-	-	-	-	-	-	-	-
Bono thesari	-	-	-	18,121	1,312,624	10,972,020	5,136,994	-	-	17,439,758
Bono të tjera të pranueshme për refinancim me bankën qendrore	-	-	-	-	-	-	-	-	-	-
Llogari rrjedhëse në institucione financiare rezidente	-	-	-	-	-	-	-	-	-	-
Llogari rrjedhëse në institucione financiare jo rezidente	-	-	-	1,008,345	-	-	-	-	-	1,008,345
Depozita në institucione financiare rezidente	-	39,531	-	95,549	-	-	-	-	-	135,080
Depozita në institucione financiare jo rezidente	16,415,017	12,470,805	-	358,234	-	-	-	-	-	29,244,056
Hua për institucione financiare rezidente	3,032	14,470	116,309	-	401,940	448,164	1,612,311	812,936	33,800	3,442,962
Hua për institucione financiare jo rezidente	-	-	-	-	4,662,683	966,040	1,199,682	3,437,568	1,237,508	11,503,481
Llog. të tjera në institucione financiare	-	-	-	648,864	-	-	2,694,195	-	-	3,343,059
<b>VEPRIMET ME KLIENTËT</b>	<b>621,865</b>	<b>111,268</b>	<b>821,099</b>	<b>972,040</b>	<b>2,181,688</b>	<b>2,928,879</b>	<b>12,870,549</b>	<b>36,185,534</b>	<b>43,399,583</b>	<b>100,092,505</b>
Hua standarte	54,253	109,713	759,109	961,235	1,743,921	2,427,242	12,021,243	30,167,580	42,074,706	90,319,002
'- linje kredie	-	-	1,802	1,504	7,400	4,560	93,632	-	-	108,899
'- kredi me keste	54,253	109,713	757,306	959,731	1,736,521	2,422,682	11,927,611	30,167,580	42,074,706	90,210,104
Hua në ndjekje	567,612	1,555	61,991	10,804	437,767	501,637	849,305	2,987,319	740,985	6,158,975
'- linje kredie	25,428	-	-	-	-	-	-	-	-	25,428
'- kredi me keste	542,184	1,555	61,991	10,804	437,767	501,637	849,305	2,987,319	740,985	6,133,547
Hua nënstandard	-	-	-	-	-	-	-	549,017	302,846	851,863
Hua të dyshimta	-	-	-	-	-	-	-	970,711	105,910	1,076,621
Hua të humbura	-	-	-	-	-	-	-	1,510,907	175,136	1,686,043



BANKA KOMBETARE TREGTARE

Llogari të tjera të klientëve	-	-	-	-	-	-	-	-	-	-
<b>VEPRIME ME ADMINISTRATËN PUBLIKE</b>	-	-	<b>371</b>	<b>2,152</b>	<b>4,264</b>	<b>5,008</b>	<b>5,788</b>	<b>10,995</b>	<b>6,622</b>	<b>35,201</b>
Llogari rrjedhëse	-	-	-	-	-	-	-	-	-	-
Kredi	-	-	371	2,152	4,264	5,008	5,788	10,995	6,622	35,201
Llogari të tjera	-	-	-	-	-	-	-	-	-	-
<b>TRANSAKSIONE TË LETRAVE ME VLERË</b>	<b>1,778,738</b>	<b>2,208,850</b>	-	<b>6,469,427</b>	<b>18,185,029</b>	<b>32,297,245</b>	<b>20,720,034</b>	<b>158,424,778</b>	<b>53,135,208</b>	<b>293,219,309</b>
Letra me vlerë me të ardhura fikse (BONDE)	-	2,208,850	-	6,469,427	18,185,029	32,297,245	18,684,946	158,424,778	53,135,208	289,405,483
Letra me vlerë me të ardhura të ndryshueshme	-	-	-	-	-	-	2,035,088	-	-	2,035,088
Letra me vlerë të blera sipas marrëveshjes së rishitjes REPO	1,778,738	-	-	-	-	-	-	-	-	1,778,738
Të tjera	-	-	-	-	-	-	-	-	-	-
<b>ASETE TË TJERA</b>	-	-	-	<b>1,269,251</b>	-	-	<b>4,624,165</b>	<b>2,811,862</b>	<b>4,249,898</b>	<b>12,955,175</b>
<b>I-TOTALI I AKTIVEVE</b>	<b>22,977,898</b>	<b>16,795,172</b>	<b>937,780</b>	<b>48,619,531</b>	<b>26,748,228</b>	<b>47,617,355</b>	<b>48,863,716</b>	<b>201,683,673</b>	<b>102,062,620</b>	<b>516,305,973</b>
<b>II- Zerat jashte bilancit</b>	-	<b>1,017,245</b>	-	<b>89,900</b>	<b>63,177</b>	-	<b>15,174,903</b>	<b>1,975,400</b>	-	<b>18,320,625</b>
-Angazhime financiare te dhena kliente (pjesë e paperdorur e linjave te kredise)	-	-	-	-	-	-	14,799,001	-	-	14,799,001
-Angazhime financiare te dhena Institucione te krediti (pjesë e paperdorur e linjave te kredise)	-	-	-	-	-	-	375,902	-	-	375,902
- fonde (valute + leke) e blere ne afat	-	1,017,245	-	89,900	63,177	-	-	1,975,400	-	3,145,722
<b>TOTAL (I+II)</b>	<b>22,977,898</b>	<b>17,812,418</b>	<b>937,780</b>	<b>48,709,431</b>	<b>26,811,405</b>	<b>47,617,355</b>	<b>64,038,619</b>	<b>203,659,073</b>	<b>102,062,620</b>	<b>534,626,598</b>

**PASIVET SIPAS MATURIMIT TË MBETUR**

(000/ lekë)	Dite				Muaj			Vite		TOTALI
	1 (O/N)	2-7	8-15	16-30	1-3	3-6	6-12	1-5	> 5	
<b>VEPRIMET ME INSTITUCIONET FINANCIARE</b>	-	<b>8,942,931</b>	-	<b>3,183,660</b>	<b>7,323,624</b>	<b>111,050</b>	<b>3,516,797</b>	<b>2,235,255</b>	-	<b>25,313,317</b>
Llogari rrjedhëse të bankës qendrore	-	267,416	-	-	-	-	-	-	-	<b>267,416</b>
Depozita të marra nga banka qendrore	-	-	-	-	-	-	-	-	-	-
Huamarrje nga banka qendrore	-	-	-	-	-	-	-	-	-	-
Llogari të tjera me bankën qendrore	-	-	-	-	-	-	-	-	-	-
Bono thesari të shitura sipas marrëveshjes së riblerjes REPO	-	5,787,245	-	3,020,436	5,759,384	-	-	-	-	<b>14,567,065</b>
Bono të tjera të shitura sipas marrëveshjes së riblerjes REPO	-	-	-	-	-	-	-	-	-	-
Llogari rrjedhëse të institucioneve financiare rezidente	-	2,264,392	-	-	-	-	-	-	-	<b>2,264,392</b>
Llogari rrjedhëse të institucioneve financiare jo rezidente	-	541,755	-	-	-	-	-	-	-	<b>541,755</b>
Depozita të marra nga institucionet financiare rezidente	-	82,123	-	163,224	132,795	111,050	3,516,797	2,207,736	-	<b>6,213,726</b>
Depozita të marra nga institucionet financiare jorezidente	-	-	-	-	-	-	-	-	-	-
Huamarrje nga institucionet financiare rezidente	-	-	-	-	-	-	-	-	-	-
Huamarrje nga institucionet financiare jorezidente	-	-	-	-	-	-	-	-	-	-
Llogari të tjera të institucioneve financiare	-	-	-	-	1,431,445	-	-	27,519	-	<b>1,458,964</b>
<b>VEPRIME ME KLIENTËT</b>	<b>850,055</b>	<b>213,294,864</b>	<b>4,069,666</b>	<b>10,043,203</b>	<b>28,117,837</b>	<b>36,755,702</b>	<b>67,666,794</b>	<b>54,110,963</b>	<b>2,788,785</b>	<b>417,697,868</b>
Llogari rrjedhëse	-	155,434,671	-	-	-	-	-	-	-	<b>155,434,671</b>
Llogari depozitash pa afat	-	47,580,668	-	-	-	-	-	-	-	<b>47,580,668</b>
Llogari depozitash me afat	850,055	2,833,450	4,069,666	10,043,203	28,117,837	36,653,451	67,666,794	54,036,690	2,788,785	<b>207,059,930</b>
Certifikata depozitash	-	-	-	-	-	-	-	-	-	-
Llogari të tjera të klientëve	-	7,446,075	-	-	-	102,251	-	74,273	-	<b>7,622,599</b>
<b>VEPRIME ME ADMINISTRATEN PUBLIKE</b>	<b>1,000,555</b>	<b>2,427,986</b>	-	-	-	-	-	-	-	<b>3,428,541</b>

Llogari rrjedhëse	-	427,630	-	-	-	-	-	-	-	427,630
Llogari depozitash pa afat	-	-	-	-	-	-	-	-	-	-
Llogari depozitash me afat	1,000,555	2,000,357	-	-	-	-	-	-	-	3,000,911
Hua të marra nga administratat publike	-	-	-	-	-	-	-	-	-	-
Llogari të tjera të administratave publike	-	-	-	-	-	-	-	-	-	-
<b>VEPRIME ME LETRAT ME VLERË</b>	-	<b>754,002</b>	-	-	-	<b>39,445</b>	-	<b>3,034,214</b>	-	<b>3,827,662</b>
Borxhe të përfaqësuara nga letrat me vlerë	-	-	-	-	-	39,445	-	3,034,214	-	3,073,659
Letra me vlerë të shitura sipas marrëveshjes së riblerjes REPO	-	754,002	-	-	-	-	-	-	-	754,002
Të tjera	-	-	-	-	-	-	-	-	-	-
<b>DETYRIME TË TJERA</b>	-	<b>659,998</b>	<b>1,570,701</b>	-	-	-	-	-	-	<b>2,230,699</b>
<b>BURIMET E PËRHERSHME</b>	<b>81,160</b>	<b>1,467</b>	<b>19,218</b>	<b>10,691</b>	<b>156,639</b>	<b>108,974</b>	<b>284,686</b>	<b>3,275,589</b>	<b>49,400,525</b>	<b>53,338,948</b>
<b>I-TOTALI I PASIVEVE</b>	<b>1,931,769</b>	<b>226,081,249</b>	<b>5,659,585</b>	<b>13,237,554</b>	<b>35,598,099</b>	<b>37,015,170</b>	<b>71,468,278</b>	<b>62,656,021</b>	<b>52,189,309</b>	<b>505,837,034</b>
<b>II- Zerat jashte bilancit</b>	-	<b>1,015,998</b>	-	<b>88,250</b>	<b>64,500</b>	-	-	<b>1,976,974</b>	-	<b>3,145,722</b>
-Angazhime financiare te marra (pjesë e paperdorur e linjave te kredise)	-	-	-	-	-	-	-	-	-	-
- fonde (valute + leke) e shitur ne afat	-	1,015,998	-	88,250	64,500	-	-	1,976,974	-	3,145,722
<b>TOTAL (I+II)</b>	<b>1,931,769</b>	<b>227,097,247</b>	<b>5,659,585</b>	<b>13,325,804</b>	<b>35,662,599</b>	<b>37,015,170</b>	<b>71,468,278</b>	<b>64,632,995</b>	<b>52,189,309</b>	<b>508,982,756</b>

## **Tabela 16: Depozita ekuivalente e kapitalit të degës së bankës së huaj**

N/A

## **Tabela 17: Matja dhe kontrolli i kufijve të rrezikut të degës së bankës së huaj**

N/A

## **Tabela 18: Politikat e shpërblimit**

### **Informacion cilësor (a):**

i- Komiteti i Burimeve Njerëzore të Bankës kryen funksionin e Komitetit të Shpërblimit. Anëtarët e Komitetit të Burimeve Njerëzore emërohen nga Bordi i Drejtorëve. Anëtarët kanë mandat të pacaktuar.

Përbërja e Komitetit të Burimeve Njerëzore:

- 1- Drejtori i Përgjithshëm – Kryetar i Komitetit
- 2- Drejtori i Grupit të Operacioneve dhe Bankingut Dixhital – Anëtar
- 3- Drejtori i Rrjetit të Degëve & Çështjeve Administrative – Anëtar
- 4- Drejtuesi i Departamentit të Burimeve Njerëzore – Anëtar

Njësia raportuese dhe zbatuese e Vendimeve të Komitetit të Burimeve Njerëzore është Departamenti i Burimeve Njerëzore.

ii- Politika e shpërblimit të bankës ka qëllim, të shpërblejë dhe të motivojë financiarisht punonjësit e bankës dhe duke ofruar një paketë pagesë sa më kompetitive duke inkurajuar arritjen e rezultateve sa më të larta dhe të qëndrueshme. Të lidhë objektivat personale me ato të kompanisë dhe të ulë riskun e personelit sipas parimeve të Qeverisjes së Korporatës.

Politika e shpërblimit aplikohet për të gjithë punonjësit pavarësisht linjave dhe fushave të punës.

iii- Të gjitha linjat kanë riskun e punës së tyre, i cili është në raport të drejtë me autoritetin dhe përgjegjësitë që ato mbulojnë, datë 30 Shtator 2024.

- Linja e Biznesit ka 368 punonjës
- Linja e Operacioneve ka 397 punonjës
- Linja e Auditit ka 31 punonjës
- Linja e Riskut ka 65 punonjës
- Linja e IT ka 153 punonjës
- Linja e Burimeve Njerëzore ka 9 punonjës
- Linja e Stafit Suport 17 punonjës
- Drejtuesit Ekzekutivë janë 8 punonjës

**Informacion cilesor (b):**

- i- Objektivat i politikës së shpërblimit synojnë motivim financiar të punonjësve mbështetur mbi parimin e barazisë/drejtësisë të vlerësuar sipas kriterëve të merita/performaca, përgjegjësia/funksioni, eksperiencia/qendrueshmëria, nivelin profesional/edukimi, nivelin e riskut dhe konkurrenca e tregut.
- ii- Nuk ka pasur ndryshim të politikave të shpërblimeve gjatë kësaj periudhe.
- iii- Banka ka siguruar procedurat standarde dhe e politikave të shpërblimeve dhe kompensimit në teresi, të cilat bëjnë diferencimin në përpjesëtim të drejtë për linjat e punonjësve që mbartin risk me të lartë në punë me qëllim motivimin e tyre sa më të madh.

**Informacion sasior (c):**

- i- Banka merr në konsideratë dhe ben përpjekjet maksimale për evitimin e riskut gjatë procesit të zbatimit të masës së shpërblimit duke zbatuar rigorozisht parimet e drejtësisë/barazisë në trajtimin e punonjësve, aplikimin standard dhe të njëtrajtshëm të kriterëve të vendosura për shpërblim, informimin e barabartë të të gjithë punonjësve për politikën dhe procedurat që lidhen me shpërblimin dhe transparencën në zbatim.
- ii- Masat kryesore të përdorura nga Banka për të vlerësuar efektshmërinë e politikave të shpërblimit dhe vlerësimin e riskut janë rezultatet e detajuara të sondazheve/pyetesoreve të kryera periodikisht për të gjithë punonjësit mbi këto politika të cilat janë matës i riskut, dhe të cilat vlerësojnë riskun e brendshëm jo vetëm për shpërblimet por edhe për politikën e kompensimit financiar dhe të benefiteve në teresi.  
Në lidhje me matjen e riskut të jashtëm, Banka merr pjesë në survey zyrtare vjetore, organizuar nga Shoqata e Bankave për tregun bankar në lidhje me kompensimet dhe benefitet.

**Informacion sasior (d):**

- i- Matës kryesore të performancës për bankën dhe për punonjësit janë:  
Treguesit financiarë, pjesa e tregut sipas produkteve dhe në teresi, performanca e punonjësit, njësive, përgjegjësia/funksioni, eksperiencia/qendrueshmëria, niveli profesional/edukimi.
- ii- Mesatarja e treguesit shpërblime vjetore/pagën bazë vjetore Shtator 2024 = 8.8%.
- iii- Kontrolli kufizues i politikës së shpërblimeve.

**Informacion sasior (e):**

Banka aplikon Politikën e Planit të Investimit për stafin e nivelin drejtues, e cila e parashikon investimin (ngurtesimin) 2 vjeçar të vlerës së bonusit të performancës për këtë segment me norme atraktive interesi. Punonjësi përfiton principalin+interesin e investimit pas maturimit 2 vjeçar në bazë të performancës së qendrueshme dhe vazhdimin të punës në bankë.

Gjithashtu përshtatja e politikës së pagave dhe shpërblimeve në periudhë afatgjatë lidhet me kriteret e performancës së bankës, indeksin e cmimeve të konsumit dhe performancës individuale dhe konkurrenca brenda tregut bankar.



**Informacion sasior (f):**

Format e shperblimeve të punonjesve sipas elementeve te ndryshueshem te kriterëve janë si me poshte:

- 1- Shperblimet individuale – kriter performance e matshme ne realizimin e trageteve per produkte dhe sherbime.
- 2- Shperblimet per njesite – kriter performance e e matshme e treguesve të njesise per produkte dhe sherbime.
- 3- Shperblimet per projekte – kriter realizimi ne kohe i projekteve dhe perfitueshmeria e tyre.
- 4- Shperblimet per Stafin Drejtues – kriter performance individuale, e njesise dhe bankes.

**Informacion sasior (g):**

Gjatë periudhës Janar – Shtator 2024 janë zhvilluar 6 mbledhje të Komitetit të Burimeve Njerëzore. Anëtarët e Komitetit të Burimeve Njerëzore duke qenë punonjës të BKT, për pjesëmarrjen e tyre në këtë komitet nuk trajtohen me pagesë të vecantë.

**Tabela 19: Format dhe elementët e shpërblimit për Këshillin Drejtues dhe drejtuesit ekzekutivë**

Vlera totale e agreguar e pagesave dhe shpërblimeve për Këshillin Drejtues dhe drejtuesit ekzekutivë është bërë në “cash” dhe përfshihet tek zëri i shpenzimeve të personelit. Detajet janë si më poshtë (në mijë Lek):

	<b>Viti i mbyllur më 30 Shtator 2024</b>	<b>Viti i mbyllur më 30 Shtator 2023</b>
Këshilli Drejtues	165,776	132,120
Drejtuesit ekzekutivë	156,017	203,671
	<b>321,792</b>	<b>335,791</b>

## **Tabela 20: Politikat kontabël**

### **Baza e përgatitjes**

Pasqyrat e konsoliduara financiare janë të shprehura në Lek, të rrumbullakosura në mijëshen më të afërt, nëse nuk është shënuar ndryshe dhe janë përgatitur mbi bazën e kostos historike, përveç se për letrat me vlerë të vendosjes, të cilat llogariten me vlerën e tregut.

Parimet kontabël të zbatuara nga Banka, janë të njëjta me ato të përdorura në përgatitjen e pasqyrave të konsoliduara financiare për vitin e mbyllur më 31 dhjetor 2023.

### **Transaksionet në monedhë të huaj**

Transaksionet në monedhë të huaj janë kthyer me kursin e këmbimit në datën kur është kryer transaksioni. Aktivitetet dhe pasivitetet monetare, të shprehura në monedhë të huaj, të cilat kontabilizohen me koston historike në datën e transaksionit, janë këmbyer sipas kursit të këmbimit në datën e raportimit. Aktivitetet dhe pasivitetet jo monetare, të shprehura në monedhë të huaj, në vlerën e tyre historike, jepen me kursin e këmbimit në datën kur është bërë transaksioni. Diferencat që rrjedhin nga ndryshimi i kursit të këmbimit të valutave të aktiveve e pasiveve monetare janë treguar në pasqyrën e të ardhurave tek “Fitimi (humbja) nga rivlerësimi i valutave, neto”.

Kapitali i paguar është trajtuar si një zë monetar dhe është rivlerësuar në përputhje me parimin e shpjeguar më sipër. Sipas rregullores së Bankës së Shqipërisë, kapitali në monedhë të huaj duhet të paraqitet në bilancin e konvertuar me kursin e këmbimit në datën e transaksionit dhe një “rezervë rivlerësimi” e krijuar në kapitalin e aksionarëve që përfaqëson diferencën në Lek ndërmjet kursit të fundit të periudhës me kursin historik që përdoret për të regjistruar kapitalin e paguar në monedhë të huaj.

### **Arka dhe llogaritë me Bankën Qendrore**

Arka dhe llogaritë me Bankën Qendrore përfshijnë kartëmonedha dhe monedha në arkë dhe gjendje të pakushtëzuara në bankat qendrore, subjekt i një rreziku jo domethënës ndaj ndryshimeve në vlerën e tyre të drejtë, dhe përdoren nga Banka në administrimin e angazhimeve afatshkurtra. Arka dhe llogaritë me Bankën Qendrore mbahen në pasqyrën e bilancit të konsoliduar me kosto të amortizuar.

### **Depozita dhe llogaritë me bankat**

Depozitat dhe llogaritë me bankat përfshijnë depozita ndërbankare dhe zëra që janë në procesin e arkëtimit.

### **Bonot e thesarit**

Bonot e thesarit janë klasifikuar në dy kategori si aktive të vendosjes ose deri në maturim dhe regjistrohen fillimisht me kosto plus interesin e përlllogaritur. Bonot e thesarit janë klasifikuar duke u bazuar në qëllimin dhe aftësinë e Bankës për t’i mbajtur deri në maturitet.

### **Letrat me vlerë të vendosjes**

Letrat me vlerë të vendosjes janë instrumente jo-derivative të cilat janë klasifikuar si të mbajtura për shitje. Letrat me vlerë të vendosjes regjistrohen në çmimin e tregut, me interesin e përlllogaritur për kuponat për t’u paguar. Çdo skonto ose prim i paguar mbi vlerën nominale në momentin e transferimit përlllogaritet deri në datën e pagesës së principalit të letrës me vlerë. Letrat me vlerë të vendosjes, pas regjistrimit të tyre fillestar rimaten me vlerën e tregut dhe humbjet që shkaktohen nga ndryshimi i vlerës së tregut të letrave të vendosjes përfshihen tek fitimi dhe humbja neto për periudhën përkatëse. Këto letra me vlerë konsiderohen si të vendosjes pasi Banka ka si qëllim shitjen e tyre përpara datës së maturimit.

### Letrat me vlerë të investimit

Letrat me vlerë të investimit që mbahen deri në maturim janë aktive financiare jo-derivative me pagesa fikse ose të përcaktuara dhe maturitet të përcaktuar, të cilat Banka ka synimin e qartë dhe aftësinë t'i mbajë deri në maturim, dhe të cilat nuk janë përcaktuar si me vlerë të drejtë nëpërmjet fitimit ose humbjes ose si të vlefshme për shitje. Investimet që mbahen deri në maturim mbahen me koston e amortizuar duke përdorur metodën e interesit efektiv, me interesin e përlogaritur për kuponat për t'u paguar. Çdo skonto ose prim i paguar mbi vlerën nominale në momentin e blerjes përlogaritet deri në datën e pagesës së principalit të letrës me vlerë.

### Huatë dhe paradhëniet për klientët

Huatë dhe paradhëniet për klientët raportohen mbi vlerën e tyre neto me provigjoniin e humbjeve specifike nga huatë. Provigjoniin krijohe në zbatim të rregullores Nr. 62 të Bankës së Shqipërisë "Për administrimin e rrezikut të kredisë nga bankat dhe degët e bankave të huaja" (Rregullorja rrezikut të kredisë) e miratuar me vendim të Këshillit Mbikëqyrës datë 14 shtator 2011 (ndryshuar për here te fundit me date 13 Janar 2021). Rregullorja kërkon që Banka të klasifikojë huatë e saj në pesë kategori rreziku.

"Kredi me probleme" – janë kreditë e klasifikuara në tre kategoritë e fundit të klasifikimit të kredive.

Provigjoniin interesit për kategoritë Nenstandarde, Dyshimta dhe te Humbura është 100%

Për çdo kategori rreziku, janë zbatuar normat e mëposhtme të provigjoneve:

Lloji i huasë	Ditë vonese për overdraftet	Ditë vonese për huatë me afat	Norma e provigjoniit
Standarde	1-30 ditë	1-30 ditë	1%
Në ndjekje	31-60 ditë	31-90 ditë	5%
Nënstandarde	61-90 ditë	91-180 ditë	20%
E dyshimtë	91-180 ditë	181-365 ditë	50%
E humbur	Mbi 180 ditë	Mbi 365 ditë	100%

Huatë dhe paradhëniet për klientët raportohen mbi vlerën e tyre neto me provigjoniin e humbjeve specifike nga huatë e klasifikuara si nënstandarde, të dyshimta dhe të humbura. Provigjoniin e krijuara për humbje të mundshme nga huatë e klasifikuara si standarde, të pakthyer në afat dhe në ndjekje janë regjistruar si provigjone statistikore në anën e detyrimeve të bilancit.

### Të ardhurat dhe shpenzimet nga interesat

Të ardhurat dhe shpenzimet nga interesi njihen në pasqyrën e të ardhurave dhe shpenzimeve në bazë të metodës së interesit efektiv. Norma e interesit efektiv është norma që skanton pagesat dhe arkëtimet e ardhshme monetare gjatë jetës së aktivitetit ose detyrimit financiar (ose kur është e përshtatshme një periudhë më e shkurtër) për t'i barazuar me vlerën kontabël të aktivitetit ose detyrimit financiar.

Për llogaritjen e normës efektive të interesit, Banka vlerëson fluksin monetar të ardhshme duke marrë parasysh të gjitha kushtet kontraktuale të instrumentit financiar, por jo humbjet e ardhshme.

Llogaritja e normës së interesit efektiv përfshin të gjitha komisionet e paguara ose të marra të cilat janë një pjesë përbërëse e normës efektive të interesit. Kostot e transaksioneve janë kosto shtesë të lidhura drejtpërdrejt me blerjen ose emetimin e një aktivi apo detyrimi financiar.

## **Të ardhurat nga tarifat dhe komisionet**

Të ardhurat nga tarifat dhe komisionet rrjedhin nga shërbimet financiare që ofrohen nga Banka, si transferime fondesh, mbajtjen e llogarive, aktivitetet e huadhënies dhe të tregtimit financiar.

Të ardhurat dhe shpenzimet nga tarifat dhe komisionet, të cilat janë pjesë përbërëse e normës së interesit efektiv në një aktiv ose detyrim financiar përfshihen në matjen e normës së interesit efektiv. Të ardhura të tjera nga komisionet dhe tarifat njihen në momentin që ofrohen shërbimet e lidhura me to.

Shpenzime të tjera nga komisione dhe tarifa lidhen kryesisht me tarifa transaksionesh ose shërbimesh të cilat shpenzohen në momentin që shërbimet përfitohen.

## **Tatimi mbi fitimin**

Banka përcakton shumën e tatueshme në fund të vitit në përputhje me legjislacionin Shqiptar të tatimeve. Në 30 Shtator të vitit 2024, tatimi mbi fitimin është i barabartë me 15% (2023: 15%) të fitimit të tatueshëm. Fitimi i tatueshëm llogaritet duke modifikuar fitimin para tatimit për zëra të caktuar të ardhurash dhe shpenzimesh në përputhje me legjislacionin shqiptar. Fitimi përpara tatimit bazohet mbi regjistrimet financiare të mbajtura nga Banka për qëllime rregullatore në përputhje me MRF dhe mund të ndryshojë ndjeshëm nga rezultati financiar i raportuar sipas Standardeve Ndërkombëtare të Raportimit Financiar (“SNRF”). Për më tepër, MRF nuk kërkon që Banka të masë dhe të regjistrojë aktivet dhe detyrimet e shtyra.

Në përcaktimin e shumës së tatimit të vitit Banka merr në konsideratë efektin e disa pozicioneve tatimore të pasigurta dhe nëse do ketë detyrime për tatime apo interesa shtesë. Banka beson se shpenzimet e saj të përlllogaritura për detyrime tatimore janë të përshtatshme për të gjithë vitet tatimore duke e bazuar vlerësimin e saj në shumë faktorë, përfshirë dhe interpretimin e legjislacionit tatimor dhe përvojat e mëparshme. Ky vlerësim mbështetet në vlerësime dhe supozime dhe mund të përfshijë disa gjykime për ngjarje të ardhshme. Informacione të reja që mund të bëhen të ditura, mund të bëjnë që Banka të ndryshojë vlerësimin e saj për përshtatshmërinë e detyrimeve tatimore ekzistuese; këto ndryshime do të ndikojnë shpenzimin tatimor në periudhën që bëhet përcaktimi.

## **Plani i pensionit**

Banka ka krijuar një fond për planin e pensionit (Programi Mbështetës për Stafin – ‘SSP’) i sponsorizuar tërësisht nga punëdhënësi në vitin 2002. Shuma që do të regjistrohej tek ky fond, vendosej në fillim të vitit në masën 5% të shpenzimeve vjetore të planifikuara për pagat e personelit. Gjatë vitit, shumat e përlllogaritura regjistrohej tek pasqyra e të ardhurave dhe tek fondi në bazë mujore. Shumat që Banka i detyrohet punonjësve në bazë të planit të mësipërm do të rriten me të ardhura bruto nga interesi nga data që punonjësi largohet nga Banka deri në momentin e daljes në pension.

Shumat do t’u paguhen punonjësve vetëm kur ata arrijnë moshën e pensionit sipas ligjit shqiptar, në këste mujore të barabarta me një minimum prej 75% të pensionit të tyre shtetëror mujor derisa fondi i akumuluar për punonjësit konsumohet.

Bazuar në vendimin e Këshillit Drejtues, të hyrë në fuqi më 30 Shtator 2010, Banka ka ndërprerë investimin në fondin SSP, duke e transformuar atë në Programin e Kreditimit të Qëndrueshmërisë së Stafit (‘SRCP’). Shuma e llogaritur për secilin punonjës përfitues nga SSP u ngurtësua në të njëjtën ditë. Shuma e ngurtësuar dhe interesi përkatës vjetor që do të gjenerohet nga investimi në të ardhmen në letra me vlerë të klasifikuara AAA deri në daljen në pension të punonjësit, do t’i shtohet fondit të investimit nga ana e Bankës.

### **Aktive të qëndrueshme dhe rregullim i ambienteve me qira**

Pronat dhe pajisjet janë të shprehura me kosto minus amortizimin e akumuluar, i cili është llogaritur me mënyrën lineare mbi jetën e përdorimit të vlerësuar për këto aktive.

Toka nuk amortizohet.

Amortizimi është llogaritur në përputhje me normat e mëposhtme:

Ndërtesa dhe rregullimi i ambienteve me qira	5%
Mjete transporti	20%
Pajisje dhe mobilim zyre	20%
Pajisje TI dhe elektronike	25%
Pajisje	20%

### **Veprimet spot të këmbimit valutor**

Banka gjatë aktivitetit normal të punës kryen veprime spot të këmbimit valutor, me data shlyerje pas një ose dy ditësh pas datës së transaksionit. Këto transaksione regjistrohen tek zërat jashtë bilancit në datën e transaksionit dhe njihen në datën e shlyerjes së transaksionit.