

Banka Kombëtare Tregtare Sh.a., Tirana

Informacion sipas Rregullores “Për kërkesat minimale të publikimit të informacionit nga Bankat dhe degët e bankave të huaja”
(Sipas Kërkesave të Vendimit Nr.4, date 1.2.2017 Për Miratimin e Rregullores “Për Mbikëqyrjen e Konsoliduar”)

Për periudhën e mbyllur më 31 Mars 2026

PËRMBAJTJA:

Aneksi 1

Tabela 1: Informacion mbi aktivitetin kryesor, organizimin, drejtimin dhe kontrollin e bankave

1. Informacion i përgjithshëm mbi bankën.
2. Informacion mbi strukturën e organizimit, të administrimit dhe të funksionimit të bankës duke përfshirë njësitë e saj funksionale dhe administrative, funksionet e tyre dhe marrëdhëniet raportuese dhe kontrolluese.
3. Informacion mbi aktivitetet e bankave.
4. Informacion mbi filialet e bankave dhe sipërmarrjet në të cilat bankat janë aksionere kryesore.
5. Informacion mbi borxhin e varur të Bankës

Aneksi 2

Tabela 2: Bilanci kontabël, pasqyra e të ardhurave dhe shpenzimeve dhe në veçanti tregues të rentabilitetit

Tabela 3: Struktura e kapitalit rregullator

Tabela 4: Mjaftueshmëria e Kapitalit

Tabela 5: Informacion i përgjithshëm cilësor për ekspozimin ndaj rreziqeve

Tabela 6: Rreziku i kredisë: Informacion i përgjithshëm

Tabela 7: Rreziku i kredisë: Informacion për portofolin e kredisë sipas metodës standard

Tabela 8: Teknikat e zbutjes së rrezikut

Tabela 9: Rreziku i kredisë së kundërpartisë

Tabela 10: Titullzimi

Tabela 11: Rreziqet e tregut: Informacion i përgjithshëm

Tabela 12: Rreziku operacional

Tabela 13: Rreziku i likuiditetit

Tabela 14: Politikat kontabël

Tabela 15: Politikat e shpërblimit

Tabela 16: Format dhe elementët e shpërblimit për Këshillin Drejtues dhe/ose organet drejtuese dhe drejtuesit ekzekutivë të të gjithë subjekteve të grupit bankar

Tiranë, më 01/06/2026

Aneksi 1

Tabela 1: Informacion mbi aktivitetin kryesor, organizimin, drejtimin dhe kontrollin e bankave

1. Informacion i përgjithshëm mbi bankën

Banka Kombëtare Tregtare Sh.a. është një bankë tregtare me numër unik identifikimi (NUIS) J62001011Q, themeluar në datën 01/01/1993 e cila ofron një gamë të gjerë me shërbime të plota.

INFORMACION I PËRGJITHSHËM MBI BANKËN

Emri Subjektit	Banka Kombetare Tregtare
Forma juridike	Shoqeri Aksionere
Adresa	Rruga e Vilave, Lunder 1, Tiranë, Albania, Kodi Postar 1045
Numri – NIPT	J62001011Q
Data e themelimit	01/01/1993
Shuma kapitalit te regjistruar	400,000,000.40 USD
Shuma kapitalit te paguar	400,000,000.40 USD
Numri i aksioneve të emetuara	32,388,664
Vlera nominale e aksionit	12.35 USD
Rritja e kapitalit gjate tremujorit	N/A
Numri i aksioneve te rritura gjate tremujorit	N/A
Vlera nominale e kapitalit te rritur gjate tremujorit	N/A

PASQYRA E NDRYSHIMIT TË KAPITALIT AKSIONAR MË 31 MARS 2026

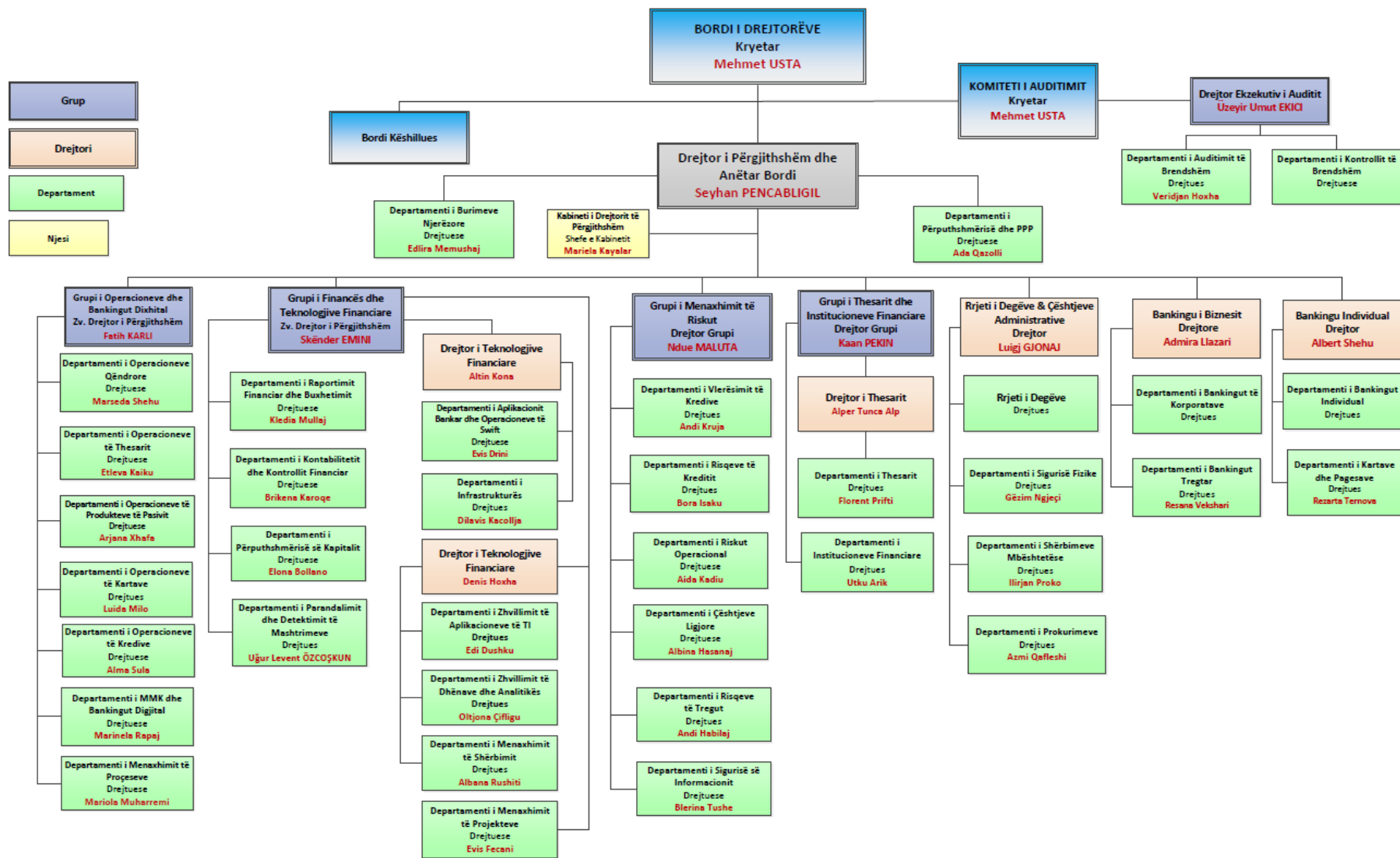
(000/ lekë)	Kapitali Aksionar	Rezerva ligjore	Rezerva rivlerësimit	Fitimi i pashpërndarë	Totali
Gjendja më 31 Dhjetor 2025	42,732,923	7,635,621	(9,748,923)	25,419,277	66,038,898
Krijimi i rezervës ligjore	-	-	-	-	-
Rritja Kapitalit Aksionar	-	-	-	-	-
Divident për tu paguar	-	-	-	-	-
Fitimi Neto për periudhën	-	-	-	2,262,286	2,262,286
Fitimi i pashpërndarë nga operacionet e huaja, i rregulluar me kursin e fundit të periudhës	-	-	-	(121,163)	(121,163)
Lëvizje në rezervën e rivlerësimit	-	-	520,000	-	520,000
Gjendja më 31 Mars 2026	42,732,923	7,635,621	(9,228,923)	27,560,400	68,700,021

INFORMACION MBI AKSIONERËT QË KANË PJESËMARRJE INFLUENCUESE

Emri tregtar	Çalh Holding
Forma juridike	Shoqeri Aksionere
Adresa e regjistruar	Buyukdere Cad. No.163, 34394 – Zincirlikuyu, Istanbul-Turkey
Përqindjen e aksioneve me të drejta votimi	100%

BKT është krijuar në formën aktuale ligjore më 30 dhjetor 1992, megjithëse dega e saj e parë është hapur në 30 nëntor 1925. BKT është subjekt i Ligjit nr. 8269 “Mbi Bankën e Shqipërisë” me dhjetor 1997 dhe i Ligjit nr. 9662 “Për Bankat në Republikën e Shqipërisë”, të datës 18 dhjetor 2006.

2. Informacion mbi strukturën e organizimit, të administrimit dhe të funksionimit të bankës, duke përfshirë njësitë e saj funksionale dhe administrative, funksionet e tyre dhe marrëdhëniet raportuese dhe kontrolluese



Drejtoria e Përgjithshme e BKT ndodhet në Tiranë. Aktualisht në Shqipëri, Banka zotëron një rrjet prej 60 degësh dhe 2 agjencish doganore. Njëzet e pesë prej degëve ndodhen në Tiranë dhe të tjerat në Durrës, Elbasan, Vlora, Shkodra, Fier, Pogradec, Korca, Bilisht, Gjirokastra, Delvina, Saranda, Orikum, Berat, Kucova, Lushnja, Librazhd, Peqin, Rrogozhina, Shkozë, Kavajë, Vorë, Kamëz, Fushe Kruja, Lac, Lezha, Rreshen, Kukes, Peshkopi, Bushat, Koplík dhe Gramsh, të ndjekura nga agjencitë në Çorovodë dhe Aeroportin e Rinasit.

Rrjeti në Kosovë përfshin 25 njësi. Shtatë njësi ndodhen në Prishtinë, ndërsa të tjerat janë të vendosura në Prizren, Peja, Gjiilan, Ferizaj, Mitrovica, Gjakova, Vushtrri, Fushe Kosova, Podujeva, Drenas, Rahovec, Viti, Lipjan, Kline, Therandës dhe Skënderaj.

Banka kishte 1,608 punonjës (31 Dhjetor 2025: 1,616) në datën 31 Mars 2026, nga të cilët 498 (31 Dhjetor 2025: 498) i përkasin BKT Kosovës dhe 15 punonjës (31 Dhjetor 2025: 15) i përkasin BKT PAY.

Pasqyrat financiare të konsoliduara përfshijnë Bankën, degën e saj në Kosovë dhe BKT Pay. (referuar së bashku në vazhdim si “Banka”, “BKT” ose “Grupi”).

3. Informacion mbi aktivitetet e bankës

Banka Kombëtare Tregtare Sh.a., në përputhje me licencën e lëshuar nga Banka e Shqipërisë si dhe me kriteret e përcaktuara në Ligjin Bankar, mund të ushtrojë aktivitetet e mëposhtëme financiare:

- (1) Të gjitha format e kredihënies, duke përfshirë edhe kredinë konsumatore dhe hipotekare;
- (2) Qiraja Financiare;
- (3) Të gjitha shërbimet e pagesave dhe të transferimit të parave;
- (4) Ofrimin e garancive dhe marrjen e angazhimeve;
- (5) Tregtimin për llogari të saj ose për llogari të klientëve, qoftë dhe në një këmbim valutor, në një treg të vetëorganizuar (OTC) ose ndryshe, si më poshtë:
 - i. Instrumente të tregut të parasë (çeqe, dëftesa, çertifikata depozitash etj.);
 - ii. Këmbim valutor;
 - iii. Produkte derivative (instrumente derivative), duke përfshirë, midis të tjerave, kontrata të së ardhmes (futures) dhe kontrata me opsione (options);
 - iv. Instrumente të këmbimeve valutore dhe instrumente për vlerësimin e normës së interesit, duke përfshirë këtu produkte të tilla si marrëveshje *swap* dhe marrëveshje që përcaktojnë vlerën e interesit në të ardhmen (forward agreements);
 - v. Letra me vlerë të transferueshme;
 - vi. Instrumenta të tjerë të negociueshëm dhe aktive financiare, duke përfshirë veprimet me arin;
 - vii. Pjesëmarrjen në emetimin e të gjitha llojeve të letrave me vlerë, duke përfshirë nënshkrimin dhe vendosjen si agjent (si publik, ashtu edhe privat) dhe kryerjen e shërbimeve lidhur me këto emetime;
- (6) Ofrimin e shërbimit të klasave të sigurimit;
- (7) Faktoring-un dhe financimin e transaksioneve tregtare;

(8) Ndërmjetësimin për transaksionet monetare të mëposhtme:

- i. Administrimin e aktiveve të tilla si administrimi i parave dhe i portofolit, administrimi i fondeve, marrja në kujdestari, shërbimet depozituese dhe të besimit;
- ii. Shërbimin për kompensimin dhe shlyerjen e pagesave të aktiveve financiare, duke përfshirë letrat me vlerë, produktet derivative dhe instrumente të tjera të negociueshme;
- iii. Sigurimin dhe transferimin e informacionit financiar si dhe përpunimin e të dhënave financiare e të programeve që kanë lidhje me të nga furnizuesit e shërbimeve të tjera financiare;

(9) Shërbimet këshilluese, ndërmjetësuese dhe shërbime të tjera ndihmëse për të gjitha veprimtaritë e listuara nga pika (1) deri në (9) këtu më sipër, duke përfshirë refrencën e kredisë dhe të analizës, kërkimin dhe këshillimin në lidhje me investimet dhe portofolin si dhe këshillimin mbi blerjet e mbi strategjinë dhe ristrukturimin e shoqërive; kujdestar i letrave me vlerë të qeverisë.

(10) Emetimin dhe administrimin e instrumentave të pagesës (të tilla si kartat e kreditit dhe të debitit, çeqet e udhëtarit dhe çeqet bankare, kartat e pagesës dhe pagesat me celular) etj., përfshirë emetimin e parasë elektronike.

4. Informacion mbi filialet e bankave dhe sipërmarrjet në të cilat bankat janë aksionere kryesore

Filialet

Filialet janë njësi (degë) të kontrolluara nga Banka. Kontrolli ekziston kur Banka ka fuqi mbi një njësi ekonomike, është e ekspozuar, ose ka të drejta mbi përfitimet e ndryshueshme nga përfshirja e saj tek njësia, dhe ka aftësinë për të përdorur fuqinë e saj për të ndikuar në përfitimet e njësisë.

BKT hapi degën e saj të parë jashtë territorit të Republikës së Shqipërisë më 3 shtator 2007. Zyra Administrative e kësaj dege u hap në Prishtinë, Kosovë. Banka Qendrore e Kosovës aprovoi më 30 prill 2018 transformimin në filial të Degës së Kosovës të Bankës Kombëtare Tregtare. Të gjitha të drejtat dhe detyrimet që rrjedhin nga Dega e BKT – së në Kosovë do të mbeten të drejta dhe detyrime të BKT Kosova Sh.A si një filial. Data e shkëputjes së BKT Kosovës është efektive nga data 1 janar 2019.

Gjatë vitit 2022, BKT themeloi kompaninë e parasë elektronike "BKT Pay" duke investuar 2,300,000 EUR në kapitalin e saj aksionar me normë pjesëmarrje 100%. BKT Pay është regjistruar ligjërisht në 26 shtator 2022. Në 3 nëntor 2023 BKT Pay ka marrë licencën nga Banka e Shqipërisë. Kompania ka nisë aktivitetin gjatë vitit 2024. Më 26 qershor 2024 BKT vendosi rritjen e kapitalit aksionar të BKT Pay në shumën 140,001 mijë Lek. Më 24 qershor 2025 BKT vendosi rritjen e kapitalit aksionar të BKT Pay në shumën 190,120 mijë Lek. Më 19 janar 2026 BKT vendosi rritjen e kapitalit aksionar të BKT Pay në shumën 94,959 mijë Lek.

Investime në filiale

Investime në filiale në vlerën 8,071 mijë Lek (31 Dhjetor 2025: 8,243 mijë Lek) përfaqëson kundravlerën e investimit në shumën prej 4,293,013 TRY me normë pjesëmarrje 20% në Mukafat Portfloy, të zotëruar më parë nga "The Islamic Corporation for the development of the Private Sector".

5. Informacion mbi borxhin e varur të Bankës

Borxhi i varur në vlerën 3,862,712 mijë Lek (31 Dhjetor 2025: 3,840,427 mijë Lek) përbëhet nga detyrimet e:

- BKT Shqipërisë të lidhura me dy obligacione me maturim 7 vjeçar dhe 10 vjeçar, me vlera nominale përkatësisht 12,660,000 Euro dhe 4,920,000 Euro. Këto obligacione mbajnë norma kuponit prej 4.5% dhe 5%, dhe janë emetuar më datë 12 dhjetor 2025. Në vijim të miratimeve të marra nga Banka e Shqipërisë, borxhi i varur është klasifikuar si kapital shtesë dhe është përfshirë në kapitalin rregullator të Bankës.
- BKT Kosovës të lidhura me një kredi dhjetëvjeçare nga Green for Growth Fund Southeast Europe dhe European Fund for Southeast Europe në vlerë totale prej 22 milionë Euro, me një normë interesi prej 6.07%.

Aneksi 2

Tabela 2: Bilanci kontabël, pasqyra e të ardhurave dhe shpenzimeve dhe në veçanti tregues të rentabilitetit

AKTIVET

(000/ lekë)	31 Mars 2026	31 Dhjetor 2025	31 Mars 2025
VEPRIMET ME THESARIN DHE TRANSAKSIONET NDËRBANKARE	122,644,448	131,062,740	124,010,209
Arka dhe Banka Qendrore	56,230,060	65,931,534	55,967,656
Bono thesari dhe bono të tjera të pranueshme për refinancim me Bankën Qendrore	8,091,836	13,961,601	15,762,183
Llogari rrjedhëse në bankat, institucionet e kreditit dhe institucionet e tjera financiare	3,990,722	7,862,878	8,284,356
Depozita me bankat, institucionet e kreditit dhe institucione të tjera financiare	24,514,341	17,453,120	15,060,886
Hua për bankat, institucionet e kreditit dhe institucionet e tjera financiare	28,208,863	23,989,447	26,957,176
Llogari të tjera me bankat, institucionet e kreditit dhe institucionet e tjera financiare	1,608,627	1,864,160	1,977,993
VEPRIMET ME KLIENTËT	213,809,137	210,530,783	188,915,351
Hua standarde dhe paradhënie për klientët	207,368,241	205,200,532	182,012,655
Hua dhe paradhënie të papaguara në afat për klientët	328,933	115,064	155,253
Hua dhe paradhënie në ndjekje	4,647,688	3,867,208	5,697,592
Hua nënstandarde, neto	1,097,993	1,100,082	727,519
Fonde rezervë për mbulimin e humbjeve nga huatë nënstandarde	(312,215)	(313,799)	(216,254)
Hua të dyshimta, neto	378,907	244,636	321,064
Fonde rezervë për mbulimin e humbjeve nga huatë e dyshimta	(397,931)	(245,596)	(337,170)
Hua të humbura, neto	(23,808)	(10,022)	(21,129)
Fonde rezervë për mbulimin e humbjeve nga huatë e humbura	(2,990,617)	(2,976,264)	(3,080,209)
Qeveria Shqiptare dhe administrata publike	11,182	13,283	22,397
VEPRIME ME LETRAT ME VLERË	337,910,319	341,352,156	325,530,756
Letra me vlerë me të ardhura fikse	336,109,865	340,139,443	324,205,935
Letra me vlerë me të ardhura të ndryshueshme	1,222,273	1,212,712	1,324,821
MJETE DHE DETYRIME TË TJERA	3,397,428	3,672,423	3,047,334
MJETET E QËNDRUESHME DHE BURIMET E PËRHERSHME	5,607,929	5,795,295	5,763,910
TOTALI	683,369,261	692,413,398	647,267,561

PASIVET

(000/ lekë)	31 Mars 2026	31 Dhjetor 2025	31 Mars 2025
VEPRIMET E THESARIT DHE TRANSAKSIONET NDËRBANKARE	19,938,940	34,871,950	18,958,091
Banka Qendrore	1,600,149	-	296,604
Bono thesari dhe bono të tjera të përshtatshme për rifinancim me Bankën Qendrore	1,028,294	21,848,736	1,951,479
Llogari rrjedhëse me bankat, institucionet e kreditit dhe institucionet e tjera financiare	3,828,648	3,343,273	2,799,546
Depozita nga bankat, institucionet e kreditit dhe institucionet e tjera financiare	11,522,804	9,643,643	10,938,245
Hua marrë nga bankat, institucionet e kreditit dhe institucionet e tjera financiare	1,922,625	-	-
VEPRIMET ME KLIENTËT	568,926,634	566,352,044	541,611,638
QEVERIA SHQIPTARE DHE ADMINISTRATA PUBLIKE	4,596,871	4,827,604	4,890,414
Detyrime ndaj klientëve për llogaritë rrjedhëse dhe depozitat	556,015,503	554,439,851	528,465,551
Llogari të tjera të klientëve	8,314,260	7,084,589	8,255,673
VEPRIME ME LETRAT ME VLERË	15,509,519	15,404,762	9,041,891
Letra me vlerë të blera dhe të shitura sipas marrëveshjes së riblerjes	5,504,767	5,464,961	2,920,602
MJETE DHE DETYRIME TË TJERA	3,474,926	3,150,618	8,080,636
MJETE TË QËNDRUESHME DHE BURIME TË PËRHERSHME	75,519,242	72,634,024	69,575,305
Fondet rezervë specifike	2,956,509	2,754,699	3,027,592
Borxhi i varur	3,862,712	3,840,427	4,765,850
Kapitali i aksionerëve	68,700,021	66,038,898	61,781,863
Kapitali i paguar	42,732,923	42,732,923	38,553,923
Rezerva	7,635,621	7,635,621	7,635,621
Diferenca e rivlerësimit	(9,228,923)	(9,748,923)	(6,301,423)
Fitimi (humbja) i pashpërndarë	25,298,113	14,446,615	18,926,060
Fitimi (humbja) i vitit ushtrimor	2,262,286	10,972,662	2,967,683
TOTALI	683,369,261	692,413,398	647,267,561

ZËRAT JASHTË BILANCIT

(000/ lekë)	31 Mars 2026	31 Dhjetor 2025	31 Mars 2025
ANGAZHIME FINANÇIMI	26,762,447	23,430,008	22,484,913
Angazhime të dhëna	26,762,447	23,430,008	22,484,913
GARANCITË	603,113,570	599,505,128	518,240,484
Garanci të dhëna	4,521,501	5,930,111	7,109,073
Garanci të marra	598,592,069	593,575,017	511,131,411
ANGAZHIME PËR LETRAT ME VLERË	11,000,098	40,716,333	13,632,636
TRANSAKSIONE NË VALUTË	3,690,479	19,073,818	6,070,795
ANGAZHIME PËR INSTRUMENTET FINANCIARE	12,540,329	14,572,322	16,937,835
TOTALI	657,106,924	697,297,610	577,366,664

LLOGARIA FITIM E HUMBJE

(000/lekë-kumulativ)	31 Mars 2026	31 Dhjetor 2025	30 Shtator 2025	30 Qershor 2025	31 Mars 2025
Të ardhura nga interesat	6,858,468	26,661,653	19,842,541	13,151,509	6,595,486
Për veprimet e thesarit dhe ndërbankare	462,972	2,053,109	1,533,402	1,008,407	498,012
Nga veprimet me klientët	2,964,095	11,048,226	8,139,216	5,288,778	2,561,186
Nga veprimet me letrat me vlerë	3,182,243	12,667,255	9,498,188	6,413,016	3,309,513
Amortizimi i skontove të letrave me vlerë	244,655	849,790	648,507	424,607	217,621
Të tjera	4,503	43,274	23,228	16,700	9,154
Shpenzime për interesa	(1,692,242)	(6,871,192)	(5,103,969)	(3,456,549)	(1,713,782)
Për veprimet e thesarit dhe ndërbankare	(34,322)	(141,036)	(111,947)	(81,887)	(40,069)
Për veprimet me klientët	(1,225,568)	(4,983,130)	(3,759,054)	(2,541,710)	(1,288,985)
Për borxhet e varura	(51,703)	(323,269)	(243,103)	(166,846)	(84,200)
Për letrat me vlerë të shitura sipas marrëveshjeve të riblerjes	(65,200)	(239,623)	(142,725)	(80,374)	(30,902)
Amortizimi i primeve të letrave me vlerë	(190,534)	(787,089)	(562,412)	(414,869)	(202,910)
Të tjera	(124,917)	(397,045)	(284,727)	(170,862)	(66,716)
Të ardhurat nga interesat, neto	5,166,225	19,790,461	14,738,572	9,694,960	4,881,704
Të ardhura nga komisione për shërbime bankare	1,034,132	4,647,683	3,515,008	2,190,948	1,044,398
Nga veprimet e thesarit dhe ndërbankare	23,936	113,146	91,919	68,652	30,964
Nga transaksionet me klientët	632,252	2,830,314	2,121,769	1,270,273	592,829
Komisione për shërbimet bankare	374,921	1,692,582	1,292,242	845,821	415,388
Komisione të tjera	3,022	11,641	9,078	6,202	5,217
Shpenzime për komisione	(34,872)	(114,142)	(85,901)	(61,631)	(40,082)
Për veprimet e thesarit dhe ndërbankare	(26,674)	(85,666)	(65,768)	(47,790)	(33,544)
Për transaksionet me klientët	(141)	(469)	(347)	(245)	(142)
Komisione për shërbime bankare	(6,614)	(25,878)	(18,188)	(12,517)	(5,849)
Komisione të tjera	(1,443)	(2,129)	(1,598)	(1,079)	(546)
Fitim/Humbje nga komisionet, neto	999,260	4,533,542	3,429,107	2,129,317	1,004,316
Të ardhura të tjera të veprimtarisë bankare	464,343	3,542,348	2,449,721	1,582,389	820,298
Shpenzime të tjera të veprimtarisë bankare	(1,098,107)	(2,700,596)	(1,156,250)	(630,236)	(416,522)
Fitim/Humbje nga veprimtaritë e tjera bankare, neto	(633,764)	841,752	1,293,471	952,154	403,776
Fitim/Humbje nga veprimet me valutat, neto	425,646	103,323	(311,496)	(519,612)	17,458
Totali i te ardhurave operative	5,957,367	25,269,078	19,149,654	12,256,818	6,307,254
Shpenzime për personelin	(1,194,409)	(4,721,859)	(3,480,842)	(2,319,415)	(1,125,281)
Taksa të tjera përveç taksave mbi të ardhurat	(1,783)	(20,207)	(11,529)	(8,290)	(3,771)
Shpenzime të përgjithshme të veprimtarisë	(1,546,895)	(6,788,256)	(4,888,243)	(3,074,878)	(1,440,714)
Amortizimi dhe fondet rezervë për zhvlerësimin e mjeteve të qëndrueshme	(344,246)	(1,287,366)	(946,028)	(623,851)	(301,995)
Totali i shpenzimeve operative	(3,087,333)	(12,817,688)	(9,326,642)	(6,026,434)	(2,871,760)
Të ardhura të jashtëzakonshme	59,273	401,421	334,732	91,672	39,474
Shpenzime të jashtëzakonshme	-	-	-	-	-
Fitim/Humbja nga veprimtaritë e jashtëzakonshme	59,273	401,421	334,732	91,672	39,474
Shpenzime për fonde rezervë për huatë	(295,538)	(150,578)	(338,063)	(137,218)	(22,378)
Fitim/Humbja para tatimit	2,633,769	12,702,233	9,819,682	6,184,838	3,452,590
Tatimi mbi fitimin	(371,483)	(1,729,571)	(1,364,922)	(858,744)	(484,908)
Fitim/Humbja e vitit	2,262,286	10,972,662	8,454,760	5,326,094	2,967,683

TREGUESIT E RENTABILITETIT (*)

	31 Mars 2026	31 Dhjetor 2025	30 Shtator 2025	30 Qershor 2025	31 Mars 2025
1. Kthyesmeria nga aktivet mesatare (ROAA) [te ardhurat neto / aktivet mesatare *100]	1.33%	1.68%	1.74%	1.65%	1.84%
2. Rezultati neto i jashtezakonshe / aktivet mesatare	0.03%	0.06%	0.07%	0.03%	0.02%
3. Shpenzimet e pergjithshme te veprimtarise / te ardhurat bruto te veprimtarise	54.50%	50.95%	49.52%	49.66%	45.63%
4. Te ardhurat neto nga interesi / shpenzimet e pergjithshme te veprimtarise	167.43%	154.64%	158.22%	161.10%	170.21%
5. Kthyesmeria nga kapitali aksionar mesatar (ROAE) [te ardhurat neto/kapitali aksioner mesatar *100]	13.46%	17.19%	17.83%	16.88%	18.20%
6. Aktive per punojes [totali i aktiveve/ numri i rregjistruar i punojesve] ne Lek'000	424,645	404,936	401,397	400,944	405,539
7. Te ardhurat neto nga interesat / aktivet mesatare	3.03%	3.03%	3.04%	3.01%	3.02%
8. Te ardhurat nga interesat / aktivet mesatare	4.02%	4.08%	4.09%	4.08%	4.08%
9. Shpenzime per interesa / aktive mesatare	0.99%	1.05%	1.05%	1.07%	1.06%
10. Te ardhurat neto nga interesat / te ardhurat bruto te veprimtarise	91.25%	78.79%	78.35%	79.99%	77.67%
11. Te ardhurat neto nga veprimtarite e tjera / aktivet mesatare	1.01%	0.90%	0.83%	0.70%	0.91%
12. Shpenzimet jo per interesa / te ardhurat bruto te veprimtarise	59.29%	56.35%	56.96%	59.06%	50.05%
13. Shpenzime personeli / te ardhurat bruto te veprimtarise	21.10%	18.80%	18.50%	19.14%	17.90%
14. Shpenzime per provigjone / aktivet mesatare	0.72%	0.08%	-0.01%	-0.05%	0.04%

(*) Normat e mësiperme janë norma vjetore.

Informacioni cilësor (a)

Pasqyra e pozicionit financiar

Totali i aktiveve të grupit të bankës në fund T1 2026 rezultoi në vlerën 683.4 miliardë Lek, duke shënuar një rënie me 9 miliardë Lek ose 1.3% krahasuar me T4 2025. Rënia e aktiveve gjatë këtij tremujori, T1 2026, ka ardhur si pasojë e rezultatit të kombinuar në zërat e mëposhtëm:

- rënies së zërit “Veprimet me thesarin dhe transaksionet ndërbankare” me 8.4 miliardë Lek;
- rritjes së zërit “Veprimet me klientët” me 3.3 miliardë Lek;
- rënies së zërit “Veprime me letrat me vlerë” me 3.4 miliardë Lek.

Zëri “Veprimet me thesarin dhe transaksionet ndërbankare” shënoi një rënie prej 8.4 miliardë Lek ose 6.4%. Lëvizjet kryesore në këtë klasë kanë ardhur kryesisht si rezultat i efektit të kombinuar të zërave të mëposhtëm:

- tkurrjes së zërit “Arka dhe Banka Qendrore” me 9.7 miliardë Lek,
- tkurrjes së zërit "Bono thesari dhe bono të tjera të pranueshme për rifinancim me Bankën Qendrore" me 5.9 miliardë Lek,
- tkurrjes së zërit “Llogari rrjedhëse në bankat, institucionet e kreditit dhe institucionet e tjera financiare" me 3.9 miliardë Lek,
- zgjerimit të zërit “Depozita me bankat, institucionet e kreditit dhe institucione të tjera financiare" me 7.1 miliardë Lek si dhe,
- zgjerimit të zërit "Hua për bankat, institucionet e kreditit dhe institucionet e tjera financiare " me 4.2 miliardë Lek.

Zëri "Veprimet me klientët", që përfshijnë kreditë dhënë klientëve (neto), rezultoi 213.8 miliardë Lek duke u rritur me 3.3 miliardë Lek ose 1.6%. Rritja vjen nga portofoli në Lek dhe ai në valutë, të cilët ndryshuan përkatësisht me 1.32 miliardë Lek dhe 2.12 miliardë Lek.

Lëvizjet kryesore në klasën “Veprimet me letrat me vlerë” vijnë kryesisht nga rënia e portofolit të letrave me vlerë me të ardhura fikse, konkretisht sipas lëvizjes së portofolëve përkatë si më poshtë:

Letra me vlerë me të ardhura fikse	LEK	Valute	Total
<i>Letra me vlerë të tregtueshme</i>	0.07 ▼	(3.96) ▼	(3.89)
<i>Letra me vlerë të vendosjes</i>	(1.56) ▲	6.38 ▲	4.82
<i>Letra me vlerë të investimit</i>	(1.52) ▼	(2.62) ▼	(4.13)
Total	(3.00) ▲	(0.20) ▼	(3.20)

(*) Vlerat e mësipërme janë miliardë Lek.

Norma e kredive me probleme (mbi 90 ditë) ndaj totalit të portofolit të kredisë dhënë klientëve është përkeqësuar lehtë me 0.09% krahasuar me T4 2025, duke arritur në nivelin 2.37% në T1 2026, si rezultat i rritjes së portofolit të kredive me probleme me 0.28 miliardë Lek.

Detyrimet në total u ulën me 11.9 miliardë Lek ose 1.9% krahasuar me fundin e vitit 2025. Kjo rënie erdhi kryesisht si rezultat i tkurrjes së zërit “Veprimet e Thesarit dhe Transakionet ndërbankare”, ndërkohë që zërat e lidhur me klientët shfaqën rritje të moderuar.

Zëri “Veprimet e Thesarit dhe Transakionet ndërbankare” ka shënuar një rënie me 14.9 miliardë Lek krahasuar me mbylljen e vitit 2025. Kjo lëvizje vjen kryesisht si rezultat i uljes së investimeve repo me Bankën Qendrore, të cilat kanë rënë me 20.8 miliardë lekë, 95.3%, krahasuar me T4 2025.

Zëri "Veprimet me klientët" u rrit me 2.6 Miliardë Lek, 0.5% krahasuar me T4 2025. Rritja u mbështet kryesisht nga zgjerimi i "Detyrime ndaj klientëve për llogaritë rrjedhëse dhe depozitat" me 1.6 miliardë Lek dhe nga rritja e zëri "Llogari të tjera të klientëve" me 1.2 miliardë Lek.

Lëvizjet kryesore në “Detyrime ndaj klientëve për llogaritë rrjedhëse dhe depozitat”, vijnë nga lëvizjet e portofolëve përkatësisht si më poshtë:

Detyrime ndaj klientëve për llogaritë rrjedhëse dhe depozitat	LEK	Valute	Total
<i>Individët</i>	2.06	(1.77)	0.29
<i>Njësi tregtare dhe industriale private</i>	1.04	(2.64)	(1.60)
<i>Njësi tregtare dhe industriale publike</i>	2.68	0.02	2.69
Total	5.78	(4.40)	1.38

(*) Vlerat e mësipërme janë miliardë Lek.

Rritja “Llogarive të tjera të klientëve” është ndikuar nga zgjerimi i veprimeve me individët, si në monedhën vendase me 0.24 miliardë Lek ashtu edhe në monedhë të huaj me 1.08 miliardë Lek.

Ndërkohë, zëri “Veprime me letrat me vlerë”, ka pësuar një rritje të lehtë të portofolit “Letra me vlerë të blera dhe të shitura sipas marrëveshjeve të riblerjes (repo)” me 0.04 miliardë lek ose 0.7%, ndërsa “Mjete dhe detyrime të tjera”, u rritën me 0.3 miliardë Lek ose 10.3%.

Kapitali i aksionerëve në fund T1 2026 ishte 68.7 miliardë Lek.

Raporti i mjaftueshmërisë së kapitalit (RMK) në fund të tremujorit të parë të vitit 2026, rezultoi në nivelin 20.69%, duke shënuar një rënie me 167 bps krahasuar me rezultatin e fundvitit 2025. Kjo lëvizje reflekton efektin e rritjes së kapitalit rregullator me 5.9 miliardë Lek (9.4%).

Pasqyra e të ardhurave dhe shpenzimeve

Fitimi neto i Grupit për T1 2026, arriti ~2.3 miliardë Lek, duke rezultuar 0.71 miliardë Lek ose 23.8% më pak se fitimi i të njëjtës periudhë të vitit të kaluar.

Të ardhurat neto nga interesat u rritën me ~0.28 miliardë Lek (5.8%), e diktuar kryesisht nga rritja e të ardhurave nga interesat me 0.26 miliardë Lek (4%). Kjo rritje ka ardhur si rezultat i kombinuar i i rritjes së veprimeve me klientët me ~0.4 miliardë Lek dhe rënies së veprimet me letrat me vlerë me ~0.1 miliardë Lek.

Të ardhurat neto nga komisionet janë në nivele të ngjashme me të njëjtën periudhë të vitit të kaluar.

Zëri “Fitim/Humbje nga veprimtaritë e tjera bankare, neto” paraqet një përkeqësim të ndjeshëm prej 1.04 miliardë Lek krahasuar me tremujorin e parë të vitit 2025, duke kaluar nga një pozicion pozitiv në një rezultat negativ. Ky përkeqësim vjen kryesisht si pasojë e:

- rënies së të ardhurave të tjera nga veprimtaritë bankare, të cilat kanë shënuar një ulje të konsiderueshme (43.4%) krahasuar me periudhën paraardhëse, si dhe
- rritjes së shpenzimeve të tjera nga veprimtaritë bankare me 163.6%, të cilat kanë tejkaluar nivelin e të ardhurave përkatëse.

Si rezultat, bilanci neto nga këto veprimtari është përmbysur, duke reflektuar një humbje neto, ndërkohë që në periudhën e mëparshme ky zë kontribuonte pozitivisht në rezultatin financiar të bankës.

Ndërsa rezultati nga veprimet me valutat neto u rritën me 0.4 miliardë Lek krahasuar me T1 2025.

Provizionet për zhvlerësimin e letrave me vlerë shënuan një rimarrje gjatë këtij T1 2026 në shumën ~21.8 milionë Lek.

Shpenzimet operative në fund T1 2026 janë 3.1 miliardë Lek, duke shënuar një rritje me ~0.2 miliardë Lek ose 7.5% më shumë se e njëjta periudhë e vitit të kaluar. Peshën më të madhe në këtë rritje e zënë zërat “Shpenzime personeli” dhe “Shpenzime të përgjithshme të veprimtarisë”, konkretisht rritje kanë pësuar shpenzimet për pagesën e primit të depozitave, mirëmbajtje dhe riparim aplikacionet bankare dhe sistemit te infrastrukturës dhe shpenzime periodike për kartat.

Treguesit e kthyeshmërisë së aktiveve mesatare (RoAA) dhe të kapitalit aksioner mesatar (RoAE) më 31 Mars 2026 rezultuan përkatësisht 1.33% dhe 13.46 %, duke treguar 0.51% dhe 4.74 % më pak se T4 2025.

Tabela 3: Struktura e kapitalit rregullator

KAPITALI RREGULLATOR PËR MBULIMIN E RREZIQEVE TË KREDISË

(000/ lekë)	31 Mars 2026	31 Dhjetor 2025
KAPITALI BAZË		
I. Elementet përbërëse që shtohen (A):	64,519,800	58,676,767
II. Elementet përbërëse që zbriten (B):	-	-
Totali Kapitalit Bazë C=(A-B)	64,519,800	58,676,767
KAPITALI SHITESË		
III. Elementet përbërëse (J):	3,862,712	3,840,427
IV. Elementet përbërëse që zbriten (P+Q+V):	-	-
Totali i kapitalit shtesë	3,862,712	3,840,427
Totali i kapitalit bazë dhe kapitalit shtesë: E=(JA+CA)	68,382,513	62,517,194

Tabela 4: Mjaftueshmëria e Kapitalit

RAPORTI I MJAFTUESHMËRISË SË KAPITALIT

(000/ lekë)	31 Mars 2026	31 Dhjetor 2025
1. Totali i aktiveve dhe zërave jashtë bilancit të ponderuara me rrezikun	330,537,420	328,697,482
2. Kapitali rregullator	68,382,513	62,517,194
3. Kapitali bazë i llogaritur	64,519,800	58,676,767
4. Raporti i mjaftueshmërisë së kapitalit (2/1) *100	20.69%	19.02%
5. Raporti i modifikuar i mjaftueshmërisë së kapitalit (3/1) *100	19.52%	17.85%
6. Raporti minimal i modifikuar	6.75%	6.75%
7. Raporti minimal i mjaftueshmërisë së kapitalit	12.00%	12.00%

Informacioni cilësor (a)

Mjaftueshmëria e Kapitalit është një faktor kyç në vendosjen e objektivave të investimeve në të ardhmen nga banka. Një pjesë e rëndësishme në llogaritjen e saj është dhe llogaritja e ekspozimeve të ponderuara me rrezik. Bazuar në diversitetin e aktivitetit të BKT-së, procesi i menaxhimit të rreziqeve kalon në disa hapa: identifikimi, vlerësimi, matja, agregimi dhe menaxhimi, si dhe alokimi i kapitalit të bankës nëpër linjat e biznesit.

Llogaritja e mjaftueshmërisë së kapitalit në BKT kryhet bazuar në rregulloren Nr.48 “Për Raportin e Mjaftueshmërisë së Kapitalit” dhe rregulloren Nr. 69 “Për Kapitalin Rregullator”.

Rreziku i Kredisë

Rreziku i kredisë është rreziku që vjen nga mosgatishmëria apo paaftësia e debitorit për të përmbushur kontratat e kredisë, duke çuar në humbje ekonomike për bankën, duke qenë se ajo mund të humbasë si principalin ashtu edhe kolateralin. Ekspozimet të cilat mbartin një rrezik kredie trajtohen bazuar në Metodën Standarte. Metoda Standarte mat rrezikun e kredisë përmes peshave fikse të rrezikut, të cilat janë të paracaktuara nga rregullatori.

Rreziku i Tregut

Rreziku i tregut është rreziku i humbjes në pozicionin në bilanc dhe jashtë-bilancit si rezultat i ndryshimeve të çmimeve në tregun financiar, duke përfshirë normat e këmbimit valutor, Swap-et dhe të gjitha llojet e transaksioneve të bëra në tregjet financiare ndërkombëtare. Bazuar në rregulloren e Bankës së Shqipërisë, llogaritet kërkesa për kapital për të mbuluar rreziqet e tregut, rrezikun e pozicionit dhe rrezikun e përqëndrimit si dhe kërkesa për kapital për të mbuluar rrezikun e kursit të këmbimit dhe rrezikun e shlyerjes.

Rreziku Operacional

Rreziku operacional është rreziku i humbjeve që rezultojnë nga procese të brendshme të papërshtatshme ose të dështuara, njerëzit dhe sistemet ose nga ngjarje të jashtme. Ai përfshin rrezikun ligjor, por përjashton rrezikun strategjik dhe atë reputacional. Kërkesa për kapital për rrezikun operacional llogaritet sipas Metodës së Indikatorit Bazë (Basic Indicator Approach). Kërkesa për kapital llogaritet bazuar në mesataren e tre viteve të fundit të të ardhurave neto të aktivitetit të bankës, të cilat ponderohen me një koeficient α 15%.

Rreziku i Kredisë së Kundërpartisë

Rreziku i kredisë së kundërpartisë rrjedh nga aktiviteti direkt i bankës i tregtimit të derivativëve dhe letrave me vlerë në bursa të ndryshme. Llogaritja e kërkesës për kapital për këtë rrezik, kryhet duke marrë në konsideratë të gjitha ekspozimet në librin e bankës dhe në librin e tregtueshëm. Kërkesa për kapital bazohet në rregulloren e Bankës së Shqipërisë, ku në varësi të llojit të ekspozimit, perdoret një nga dy metodat: metoda e ekspozimit origjinal ose metoda e vlerësimit *mark-to-market*, kryesisht për kontratat e së ardhmes së indekseve ose të kontratave të diferences (CFD).

Kapitali Rregullator

Kapitali Rregullator, bazuar në kërkesat e Bankës së Shqipërisë përbehet nga: kapitali i nivelit të parë (Tier 1) dhe kapitali i nivelit të dytë (Tier 2). Kapitali i nivelit të parë është i ndarë në: kapitalin bazë të nivelit të parë dhe kapitalin shtesë të nivelit të parë. Kapitali i nivelit të dytë përfshin instrumenta kapitali, aksionet preferenciale, borxhin e varur si dhe primet e emëtimit të lidhura me instrumentet e sipërpërmendura.

Minimumi i kërkuar për normën e kapitalit bazë të nivelit të parë është 6.75% ndaj ekspozimeve të ponderuara me rrezik, për normën e kapitalit të nivelit të parë është 9% e ekspozimeve të ponderuara me rrezik dhe për normën e kapitalin rregullator është 12% e ekspozimeve të ponderuara me rrezik.

Në tabelën e mëposhtme, janë paraqitur vlerat e kërkesës për kapital për secilën prej klasave të aktiveve, të klasifikuara sipas peshës së rrezikut që ato kanë:

NORMA E MJAFTUESHMËRISË SË KAPITALIT 31 MARS 2026

Klasat e Ekspozimeve (000/ lekë)	Totali i Aktiveve me rrezik (perpara ponderimeve)	Ekspozimet e Ponderuara me Rrezik
I. Rreziku i Kredisë - Asetet e Ponderuara me Rrezik	708,200,520	266,371,496
Asetet pa risk me peshë rreziku 0%	283,470,329	-
Asetet me rrezik të ulët me peshë rreziku 20%	40,292,692	7,975,620
Asetet me peshë rreziku 35%	32,046,797	11,216,379
Asetet me peshë rreziku 50%	112,410,081	55,456,374
Asetet me peshë rreziku 75%	87,314,725	55,977,080
Asetet me peshë rreziku 85%	4,923,014	4,184,562
Asetet me peshë rreziku 100%	134,472,170	114,236,150
Asetet me peshë rreziku 125%	1,779,347	1,648,779
Asetet me peshë rreziku 150%	8,344,937	11,316,813
Asetet me peshë rreziku 250%	2,859,837	4,216,444
Ekspozime në Titullzim	-	-
Rreziku i Kundërpatisë	286,592	143,296
II. Rreziku i Tregut		19,060,092
Kërkesa për Kapital për Rrezikun e Kursit të Këmbimit		15,852,509
Kërkesa për Kapital për Rrezikun e Pozicionit		3,207,583
III. Rreziku Operacional		45,105,832
Metoda e Treguesit të Thjeshtë		45,105,832
Totali i Klasave të Ekspozimeve (Rreziku i Kredisë, i Tregut, Operacional dhe Rregullimet)		330,537,420
Kapitali Rregullator		68,382,513
Norma e Mjaftueshmërisë së Kapitalit		20.69%

Mjaftueshmëria e kapitalit

Raporti i mjaftueshmërisë së kapitalit është raporti i kapitalit rregullator me ekspozimet e ponderuara me rrezikun, llogaritur si totali i vlerave të ekspozimeve të ponderuara me rrezikun, si ato në bilanc edhe ato jashtë bilancit, për rrezikun e kredisë dhe rrezikun e kredisë së kundërpartisë, si dhe kërkesat për kapital për rrezikun e tregut dhe rrezikun operacional.

Minimumi i përqindjes së kapitalit rregullator ndaj ekspozimeve të ponderuara me rrezik që kërkohet nga Banka e Shqipërisë është 12%. Minimumi i treguesit për kapitalin e nivelit të parë është 9% dhe minimumi i treguesit për kapitalin bazë të nivelit të parë është 6.75%.

Në Mars 2026, BKT ka raportuar normat e konsoliduara të mëposhtme:

- Raporti i Mjaftueshmërisë së Kapitalit 20.69% (Dhjetor 2025: 19.02%);
- Raporti i kapitalit të nivelit të parë 19.52% (Dhjetor 2025: 17.85%);
- Raporti i kapitalit bazë të nivelit të parë 19.52% (Dhjetor 2025: 17.85%).

Tabela 5: Informacion i përgjithshëm mbi ekspozimin ndaj rreziqeve

Grupi i Menaxhimit të Rrezikut është përgjegjës për të identifikuar, matur, monitoruar, parandaluar dhe raportuar aktivitetin e lidhur me menaxhimin e rrezikut të kredisë, rrezikut të tregut, rrezikut të likuiditetit, rrezikut operacional, rrezikut ligjor, përputhshmërisë dhe aktivitetet kundër pastrimit të parave.

Grupi i Menaxhimit të Rrezikut është një funksion që kryen në mënyrë të pavarur aktivitetin e tij nga funksionet e tjera të cilat kryejnë biznes dhe marrin përsipër rrezik.

Bazuar në aktivitetin e Grupit të Menaxhimit të Rrezikut, është hartuar Politika e Menaxhimit të Rreziqeve, e cila përcakton qartë modelin e mbrojtjes së bankës, nivelin e pranuar të rrezikut si dhe parimet e manaxhimit të rrezikut në BKT.

Banka operon bazuar në modelin e tri linjave të mbrojtjes të manaxhimit të rreziqeve. Në Linjën e parë të mbrojtjes janë përfshirë të gjitha njësitë e linjave të biznesit të cilat janë dhe burimi i rreziqeve. Linja e dytë e mbrojtjes është një funksion i pavarur i manaxhimit dhe kontrollit të rreziqeve. Linja e tretë e mbrojtjes është Grupi i Auditit të Brendshëm, i cili mundëson efektivitetin dhe eficiencën e kontrollit të bankës. Të trija linjat e mbrojtjes janë të pavarura nga njera tjetra dhe arrijnë të mundësojnë që të respektohen principet e Bankës në të gjitha nivelet e saj.

Grupi është i përbërë nga 6 departamente, të cilat janë përgjegjëse për të ndërmarrë veprimet dhe për të kryer detyrat e duhura dhe përmbushjen e qëllimeve të Grupit. Në mënyrë specifike, departamentet janë: Departamenti i Vlerësimit të Kredive, Departamenti i Rreziqeve të Kreditit, Departamenti i Rrezikut Operacional, Departamenti i Çështjeve Ligjore, Departamenti i Sigurisë së Informacionit dhe Departamenti i Rreziqeve të Tregut i cili raporton direkt në Komitetin e Manaxhimit të Rreziqeve.

Politikat dhe procedurat e manaxhimit të rrezikut janë hartuar me qëllim që të përcaktojnë mënyrën e identifikimit dhe analizimit të rreziqeve me të cilat përballet banka, të vendosin mjete kontrolli të përshtatshme për rreziqet, si dhe të përcaktojnë mënyrën e kontrollit, monitorimit dhe përmbajtjes me

limitet e përcaktuara. Politikat dhe sistemet e manaxhimit të rrezikut rishikohen në mënyrë periodike me qëllim përditësimin e tyre me teknikat më të fundit identifikuese dhe analizuese dhe zhvillimin e aktivitetit të bankës dhe përfshirjen e burimeve të reja të rrezikut.

Grupi raporton në mënyrë periodike tek Drejtori Ekzekutiv i Bankës, strukturat monitoruese dhe Këshilli Drejtues.

Tabela 6: Rreziku i kredisë: Informacion i përgjithshëm

Ekspozimet ndaj Rreziqeve dhe Vlerësimi i Tyre

Rreziku i kredisë

Administrimi i rrezikut financiar

Instrument financiar është çdo kontratë që të jep të drejtën të marrësh para ose një aktiv tjetër financiar nga një palë tjetër (aktiv financiar) ose të detyron të transferosh para ose një aktiv tjetër financiar tek një palë tjetër (detyrim financiar).

Instrumentat financiarë e ekspozojnë Bankën ndaj një sërë risqesh. Risqet më të rëndësishme me të cilat përballet Banka janë rreziku i kredisë, rreziku i likuiditetit dhe rreziku i tregut. Rreziku i tregut përfshin rrezikun e monedhës të huaj, rrezikun e normës së interesit dhe rrezikun e çmimeve të tjera.

Rreziku i kredisë

Rreziku i kredisë është rreziku i humbjes financiare të Bankës nëse një klient ose kundërpartia e një instrumenti financiar dështon të shlyejë detyrimet e tij kontraktuale, dhe vjen kryesisht nga huatë dhe paradhëniet e Bankës ndaj klientëve dhe bankave të tjera dhe investimeve në letra me vlerë. Për qëllime të raportimit në manaxhimin e rrezikut, Banka i merr në konsideratë të gjithë elementët e ekspozimit të rrezikut të kredisë (si rreziku i dështimit individual, i vendit dhe sektorit). Banka ka krijuar një Komitet Kredi për mbikëqyrjen e miratimit të kërkesave për kredi. Kërkesat për kredi për shuma mbi 2,000,000 Euro aprovohen me vendim të Këshillit Drejtues të Bankës. Ka fokusim të vazhdueshëm mbi cilësinë e huave, si në kohën e aprovimit, ashtu edhe gjatë gjithë jetëgjatësisë së tyre.

Shpërndarja e kredisë sipas qëllimit të përdorimit të kredisë (000/lekë)	Teprica mesatare bruto e kredisë gjatë periudhës tremujore	Interesi i përlogaritur
Korporata jofinanciare publike	4,164,914	239
ALL	4,164,914	239
Overdraft	4,051,304	-
Kapital qarkullues	-	-
Blerje pajisjesh	-	-
Pasuri të paluajtshme	113,610	239
Hua të tjera	-	-
USD	-	-
Overdraft	-	-
Kapital qarkullues	-	-
Blerje pajisjesh	-	-
Pasuri të paluajtshme	-	-
Hua të tjera	-	-
EUR	-	-
Overdraft	-	-
Kapital qarkullues	-	-
Blerje pajisjesh	-	-
Pasuri të paluajtshme	-	-
Hua të tjera	-	-
Të tjera monedha	-	-
Overdraft	-	-
Kapital qarkullues	-	-
Blerje pajisjesh	-	-
Pasuri të paluajtshme	-	-
Hua të tjera	-	-
Korporata jofinanciare private	46,208,334	364,835
ALL	16,163,384	39,167
Overdraft	3,357,360	176
Kapital qarkullues	4,353,180	11,130
Hua për çelje biznesi	4,903,033	15,677
Blerje pajisjesh	555,023	1,300
Pasuri të paluajtshme	2,994,788	10,884
Hua për investime në instrumenta financiare	-	-
USD	-	-
Overdraft	-	-
Kapital qarkullues	-	-
Hua për çelje biznesi	-	-
Blerje pajisjesh	-	-
Pasuri të paluajtshme	-	-
Hua për investime në instrumenta financiare	-	-
	30,044,949	325,668

EUR		
Overdraft	1,743,521	-
Kapital qarkullues	2,212,156	42,793
Hua për çelje biznesi	39,287	89
Blerje pajisjesh	398,098	930
Pasuri të paluajtshme	25,651,888	281,856
Hua për investime në instrumenta financiare	-	-
Të tjera monedha	-	-
Overdraft	-	-
Kapital qarkullues	-	-
Hua për çelje biznesi	-	-
Blerje pajisjesh	-	-
Pasuri të paluajtshme	-	-
Hua për investime në instrumenta financiare	-	-
Individë + Institucionet jo me qëllim fitimi që u shërbejnë individëve	70,914,067	193,761
ALL	61,008,793	166,651
Overdraft	2,218,725	4,596
Mallra jo të qëndrueshëm	11,036,237	50,226
Mallra të qëndrueshëm	1,487,290	4,007
Hua për blerje banesash	41,756,313	95,616
Hua për qëllime të tjera	4,510,228	12,206
<i>nga të cilat: për të vetëpunësuarit</i>	1,866,422	5,727
USD	1,492	2
Overdraft	259	-
Mallra jo të qëndrueshëm	-	-
Mallra të qëndrueshëm	1,233	2
Hua për blerje banesash	-	-
Hua për qëllime të tjera	-	-
<i>nga të cilat: për të vetëpunësuarit</i>	-	-
EUR	9,903,782	27,108
Overdraft	13,015	-
Mallra jo të qëndrueshëm	21,976	56
Mallra të qëndrueshëm	908,546	1,714
Hua për blerje banesash	7,781,257	21,929
Hua për qëllime të tjera	1,178,988	3,409
<i>nga të cilat: për të vetëpunësuarit</i>	406,599	895
Të tjera monedha	-	-
Overdraft	-	-
Mallra jo të qëndrueshëm	-	-
Mallra të qëndrueshëm	-	-
Hua për blerje banesash	-	-
Hua për qëllime të tjera	-	-
Totali	121,287,314	558,836

* Të dhënat paraqesin totalin e huave të BKT Shqipëri pa përfshirë huatë ndërkombëtare.

KLASIFIKIMI I PORTOFOLIT TË KREDIVE SIPAS SHPËRNDARJES GJEORAFIKE (1)

(000/ lekë)	Rrethi Tiranë	Rrethi Durrës	Rrethi Elbasan	Rrethi Shkodër	Rrethi Korçë	Rrethi Vlorë	Rrethi Lushnjë	Rrethi Gjirokastrë	Rrethi Fier
HUA_AFATSHKURTER	9,658,965	1,052,337	195,758	114,436	209,502	223,795	345,510	36,266	116,711
ALL	<i>8,706,728</i>	<i>323,387</i>	<i>189,989</i>	<i>85,480</i>	<i>187,055</i>	<i>130,425</i>	<i>345,510</i>	<i>36,266</i>	<i>116,711</i>
Qeveria qendrore	-	-	-	-	-	-	-	-	-
Qeveria lokale 0020	-	-	-	-	-	-	-	-	-
Banka qendrore	-	-	-	-	-	-	-	-	-
Bankat	-	-	-	-	-	-	-	-	-
Shoqëritë e Kursim Kreditit	-	-	-	-	-	-	-	-	-
Korporata të tjera financiare (përveç shoqërive të sigurimit dhe fondet e pensionit)	467,862	-	-	-	-	-	-	-	-
Shoqëritë e sigurimit dhe fondet e pensionit	331	-	-	-	-	-	-	-	-
Korporata jofinanciare publike	4,045,707	-	-	-	-	-	-	-	-
Korporata jofinanciare private	2,560,203	143,416	39,279	9,272	122,217	29,185	327,532	8,642	66,884
Individët +institucionet jo me qëllim fitimi që u shërbejnë individëve	1,632,625	179,971	150,710	76,208	64,837	101,240	17,978	27,625	49,828
VALUTE	<i>952,237</i>	<i>728,950</i>	<i>5,770</i>	<i>28,956</i>	<i>22,448</i>	<i>93,370</i>	-	-	-
Qeveria qendrore	-	-	-	-	-	-	-	-	-
Qeveria lokale	-	-	-	-	-	-	-	-	-
Banka qendrore	-	-	-	-	-	-	-	-	-
Bankat	-	-	-	-	-	-	-	-	-
Shoqëritë e Kursim Kreditit	-	-	-	-	-	-	-	-	-
Korporata të tjera financiare (përveç shoqërive të sigurimit dhe fondet e pensionit)	1,350	-	-	-	-	-	-	-	-
Shoqëritë e sigurimit dhe fondet e pensionit	-	-	-	-	-	-	-	-	-
Korporata jofinanciare publike	-	-	-	-	-	-	-	-	-
Korporata jofinanciare private	916,458	725,179	5,294	12,139	-	89,043	-	-	-
Individët dhe institucionet jo me qëllim fitimi që u shërbejnë individëve	34,429	3,770	476	16,817	22,448	4,327	-	-	-

KLASIFIKIMI I PORTOFOLIT TË KREDIVE SIPAS SHPËRNDARJES GJEOGRAFIKE (2)

(000/ lekë)	Rrethi Tiranë	Rrethi Durrës	Rrethi Elbasan	Rrethi Shkodër	Rrethi Korçë	Rrethi Vlorë	Rrethi Lushnjë	Rrethi Gjirokastrë	Rrethi Fier
HUA_AFATMESME	14,429,850	2,214,270	839,989	640,437	574,509	624,739	336,529	203,019	353,601
<i>ALL</i>	<i>12,131,101</i>	<i>1,672,462</i>	<i>806,781</i>	<i>520,814</i>	<i>479,862</i>	<i>444,766</i>	<i>220,916</i>	<i>190,608</i>	<i>352,579</i>
Qeveria qendrore	-	-	-	-	-	-	-	-	-
Qeveria lokale	-	-	9,787	-	-	-	-	-	-
Banka qendrore	-	-	-	-	-	-	-	-	-
Bankat	-	-	-	-	-	-	-	-	-
Shoqëritë e Kursim Kreditit	-	-	-	-	-	-	-	-	-
Korporata të tjera financiare (përveç shoqërive të sigurimit dhe fondeve të pensionit)	2,320,279	7,378	-	-	-	-	-	-	-
Shoqëritë e sigurimit dhe fondet e pensionit	-	-	-	-	-	-	-	-	-
Korporata jofinanciare publike	-	-	-	-	-	-	-	-	-
Korporata jofinanciare private	2,970,472	627,435	108,065	54,950	114,057	37,843	88,089	15,383	74,407
Individët +institucionet jo me qëllim fitimi që u shërbejnë individëve	6,840,351	1,037,649	688,929	465,863	365,806	406,924	132,827	175,226	278,172
VALUTE	2,298,749	541,808	33,208	119,623	94,646	179,972	115,612	12,410	1,022
Qeveria qendrore	-	-	-	-	-	-	-	-	-
Qeveria lokale	-	-	-	-	-	-	-	-	-
Banka qendrore	-	-	-	-	-	-	-	-	-
Bankat	-	-	-	-	-	-	-	-	-
Shoqëritë e Kursim Kreditit	-	-	-	-	-	-	-	-	-
Korporata të tjera financiare (përveç shoqërive të sigurimit dhe fondeve të pensionit)	-	-	-	-	-	-	-	-	-
Shoqëritë e sigurimit dhe fondet e pensionit	-	-	-	-	-	-	-	-	-
Korporata jofinanciare publike	-	-	-	-	-	-	-	-	-
Korporata jofinanciare private	2,130,310	443,980	3,080	93,830	-	143,151	-	-	(0.00)
Individët dhe institucionet jo me qëllim fitimi që u shërbejnë individëve	168,438	97,828	30,128	25,793	94,646	36,821	115,612	12,410	1,022

KLASIFIKIMI I PORTOFOLIT TË KREDIVE SIPAS SHPËRNDARJES GJEOGRAFIKE (3)

(000/ lekë)	Rrethi Tiranë	Rrethi Durrës	Rrethi Elbasan	Rrethi Shkodër	Rrethi Korçë	Rrethi Vlorë	Rrethi Lushnjë	Rrethi Gjirokastrë	Rrethi Fier
HUA_AFATGJATE	72,735,081	3,537,279	1,819,238	1,467,214	1,098,138	2,316,755	445,668	370,149	1,250,004
<i>ALL</i>	<i>40,534,072</i>	<i>2,472,511</i>	<i>1,644,726</i>	<i>1,066,345</i>	<i>970,850</i>	<i>2,026,087</i>	<i>371,253</i>	<i>361,100</i>	<i>1,160,802</i>
Qeveria qendrore	1,395	-	-	-	-	-	-	-	-
Qeveria lokale	-	-	-	-	-	-	-	-	-
Banka qendrore	-	-	-	-	-	-	-	-	-
Bankat	-	-	-	-	-	-	-	-	-
Shoqëritë e Kursim Kreditit	-	-	-	-	-	-	-	-	-
Korporata të tjera financiare (përveç shoqërive të sigurimit dhe fondeve të pensionit)	136,894	-	-	-	-	-	9,020	-	-
Shoqëritë e sigurimit dhe fondet e pensionit	-	-	-	-	-	-	-	-	-
Korporata jofinanciare publike	102,394	-	-	-	-	-	-	-	-
Korporata jofinanciare private	7,328,614	24,435	301,589	18,227	38,688	104,339	26,483	20,013	20,557
Individët +institucionet jo me qëllim fitimi që u shërbejnë individëve	32,964,776	2,448,076	1,343,137	1,048,118	932,162	1,921,747	335,750	341,087	1,140,245
VALUTE	32,201,009	1,064,769	174,513	400,870	127,288	290,669	74,415	9,049	89,201
Qeveria qendrore	-	-	-	-	-	-	-	-	-
Qeveria lokale	-	-	-	-	-	-	-	-	-
Banka qendrore	-	-	-	-	-	-	-	-	-
Bankat	-	-	-	-	-	-	-	-	-
Shoqëritë e Kursim Kreditit	-	-	-	-	-	-	-	-	-
Korporata të tjera financiare (përveç shoqërive të sigurimit dhe fondeve të pensionit)	-	-	-	-	-	-	-	-	-
Shoqëritë e sigurimit dhe fondet e pensionit	-	-	-	-	-	-	-	-	-
Korporata jofinanciare publike	-	-	-	-	-	-	-	-	-
Korporata jofinanciare private	25,140,257	361,547	42,558	269,036	0	69,035	(0)	1,249	-
Individët dhe institucionet jo me qëllim fitimi që u shërbejnë individëve	7,060,752	703,222	131,955	131,834	127,288	221,633	74,415	7,799	89,201
Totali	96,823,895	6,803,886	2,854,985	2,222,087	1,882,149	3,165,288	1,127,706	609,434	1,720,316

KLASIFIKIMI I PORTOFOLIT TË KREDIVE SIPAS SHPËRNDARJES GJEOGRAFIKE (4)

(000/ lekë)	Rrethi Berat	Rrethi Pogradec	Rrethi Sarandë	Rrethi Peshkopi	Rrethi Kukës	Rrethi Lezhë	Rrethi Burrel	Rrethi Kavajë	Rrethi Përmet
HUA_AFATSHKURTER	44,488	49,596	64,556	106,805	33,662	95,196	-	111,032	-
<i>ALL</i>	<i>44,488</i>	<i>49,308</i>	<i>64,556</i>	<i>102,115</i>	<i>33,662</i>	<i>85,696</i>	-	<i>83,639</i>	-
Qeveria qendrore	-	-	-	-	-	-	-	-	-
Qeveria lokale	-	-	-	-	-	-	-	-	-
Banka qendrore	-	-	-	-	-	-	-	-	-
Bankat	-	-	-	-	-	-	-	-	-
Shoqëritë e Kursim Kreditit	-	-	-	-	-	-	-	-	-
Korporata të tjera financiare (përveç shoqërive të sigurimit dhe fondeve të pensionit)	-	-	-	-	-	48,041	-	-	-
Shoqëritë e sigurimit dhe fondet e pensionit	-	-	-	-	-	-	-	-	-
Korporata jofinanciare publike	-	-	-	-	-	-	-	-	-
Korporata jofinanciare private	12,959	34,084	51,727	83,140	14,450	15,025	-	22,065	-
Individët +institucionet jo me qëllim fitimi që u shërbejnë individëve	31,529	15,224	12,828	18,975	19,212	22,631	-	61,574	-
VALUTE	-	289	-	4,690	-	9,499	-	27,393	-
Qeveria qendrore	-	-	-	-	-	-	-	-	-
Qeveria lokale	-	-	-	-	-	-	-	-	-
Banka qendrore	-	-	-	-	-	-	-	-	-
Bankat	-	-	-	-	-	-	-	-	-
Shoqëritë e Kursim Kreditit	-	-	-	-	-	-	-	-	-
Korporata të tjera financiare (përveç shoqërive të sigurimit dhe fondeve të pensionit)	-	-	-	-	-	-	-	-	-
Shoqëritë e sigurimit dhe fondet e pensionit	-	-	-	-	-	-	-	-	-
Korporata jofinanciare publike	-	-	-	-	-	-	-	-	-
Korporata jofinanciare private	-	-	-	4,690	-	9,499	-	27,393	-
Individët dhe institucionet jo me qëllim fitimi që u shërbejnë individëve	-	289	-	-	-	-	-	-	-

KLASIFIKIMI I PORTOFOLIT TË KREDIVE SIPAS SHPËRNDARJES GJEOGRAFIKE (5)

(000/ lekë)	Rrethi Berat	Rrethi Pogradec	Rrethi Sarandë	Rrethi Peshkopi	Rrethi Kukës	Rrethi Lezhë	Rrethi Burrel	Rrethi Kavajë	Rrethi Përmet
HUA_AFATMESME	216,811	134,677	100,972	196,368	75,802	83,718	-	587,953	-
<i>ALL</i>	<i>216,811</i>	<i>116,282</i>	<i>100,972</i>	<i>194,721</i>	<i>75,802</i>	<i>75,006</i>	-	<i>492,192</i>	-
Qeveria qendrore	-	-	-	-	-	-	-	-	-
Qeveria lokale	-	-	-	-	-	-	-	-	-
Banka qendrore	-	-	-	-	-	-	-	-	-
Bankat	-	-	-	-	-	-	-	-	-
Shoqëritë e Kursim Kreditit	-	-	-	-	-	-	-	-	-
Korporata të tjera financiare (përveç shoqërive të sigurimit dhe fondeve të pensionit)	-	-	-	-	-	-	-	-	-
Shoqëritë e sigurimit dhe fondet e pensionit	-	-	-	-	-	-	-	-	-
Korporata jofinanciare publike	-	-	-	-	-	-	-	-	-
Korporata jofinanciare private	88,896	-	-	35,714	10,442	12,428	-	38,323	-
Individët +institucionet jo me qëllim fitimi që u shërbejnë individëve	127,915	116,282	100,972	159,008	65,360	62,578	-	453,870	-
VALUTE	<i>(0)</i>	<i>18,395</i>	<i>0</i>	<i>1,647</i>	-	<i>8,712</i>	-	<i>95,760</i>	-
Qeveria qendrore	-	-	-	-	-	-	-	-	-
Qeveria lokale	-	-	-	-	-	-	-	-	-
Banka qendrore	-	-	-	-	-	-	-	-	-
Bankat	-	-	-	-	-	-	-	-	-
Shoqëritë e Kursim Kreditit	-	-	-	-	-	-	-	-	-
Korporata të tjera financiare (përveç shoqërive të sigurimit dhe fondeve të pensionit)	-	-	-	-	-	-	-	-	-
Shoqëritë e sigurimit dhe fondet e pensionit	-	-	-	-	-	-	-	-	-
Korporata jofinanciare publike	-	-	-	-	-	-	-	-	-
Korporata jofinanciare private	(0)	-	0	(0)	-	-	-	69,093	-
Individët dhe institucionet jo me qëllim fitimi që u shërbejnë individëve	-	18,395	-	1,647	-	8,712	-	26,667	-

KLASIFIKIMI I PORTOFOLIT TË KREDIVE SIPAS SHPËRNDARJES GJEOGRAFIKE (6)

(000/ lekë)	Rrethi Berat	Rrethi Pogradec	Rrethi Sarandë	Rrethi Peshkopi	Rrethi Kukës	Rrethi Lezhë	Rrethi Burrel	Rrethi Kavajë	Rrethi Përmet
HUA_AFATGJATE	766,759	408,479	591,212	366,413	181,714	600,610	-	481,392	-
<i>ALL</i>	701,508	370,482	535,790	347,067	181,714	545,093	-	420,944	-
Qeveria qendrore	-	-	-	-	-	-	-	-	-
Qeveria lokale	-	-	-	-	-	-	-	-	-
Banka qendrore	-	-	-	-	-	-	-	-	-
Bankat	-	-	-	-	-	-	-	-	-
Shoqëritë e Kursim Kreditit	-	-	-	-	-	-	-	-	-
Korporata të tjera financiare (përveç shoqërive të sigurimit dhe fondeve të pensionit)	-	-	-	-	-	-	-	-	-
Shoqëritë e sigurimit dhe fondet e pensionit	-	-	-	-	-	-	-	-	-
Korporata jofinanciare publike	-	-	-	-	-	-	-	-	-
Korporata jofinanciare private	16,922	-	27,081	87,664	5,332	-	-	5,521	-
Individët +institucionet jo me qëllim fitimi që u shërbejnë individëve	684,585	370,482	508,709	259,403	176,382	545,093	-	415,423	-
<i>VALUTE</i>	65,251	37,997	55,422	19,346	-	55,517	-	60,448	-
Qeveria qendrore	-	-	-	-	-	-	-	-	-
Qeveria lokale	-	-	-	-	-	-	-	-	-
Banka qendrore	-	-	-	-	-	-	-	-	-
Bankat	-	-	-	-	-	-	-	-	-
Shoqëritë e Kursim Kreditit	-	-	-	-	-	-	-	-	-
Korporata të tjera financiare (përveç shoqërive të sigurimit dhe fondeve të pensionit)	-	-	-	-	-	-	-	-	-
Shoqëritë e sigurimit dhe fondet e pensionit	-	-	-	-	-	-	-	-	-
Korporata jofinanciare publike	-	-	-	-	-	-	-	-	-
Korporata jofinanciare private	-	-	1,359	-	-	-	-	-	-
Individët dhe institucionet jo me qëllim fitimi që u shërbejnë individëve	65,251	37,997	54,063	19,346	-	55,517	-	60,448	-
Totali	1,028,059	592,752	756,740	669,586	291,178	779,523	-	1,180,376	-

KLASIFIKIMI I PORTOFOLIT TË KREDIVE SIPAS SHPËRNDARJES GJEOGRAFIKE (7)

(000/ lekë)	Rrethi Gramsh	Rrethi Librazhd	Rrethi Devoll	Rrethi Kuçovë	Rrethi Mallakastër	Rrethi Malësi e Madhe	Rrethi Delvinë	Rrethi Mirditë	Rrethi Laç
HUA_AFATSHKURTER	18,729	44,751	-	6,431	-	-	8,128	36,348	110,054
<i>ALL</i>	<i>18,729</i>	<i>44,751</i>	-	<i>6,431</i>	-	-	8,128	<i>36,348</i>	<i>18,820</i>
Qeveria qendrore	-	-	-	-	-	-	-	-	-
Qeveria lokale	-	-	-	-	-	-	-	-	-
Banka qendrore	-	-	-	-	-	-	-	-	-
Bankat	-	-	-	-	-	-	-	-	-
Shoqëritë e Kursim Kreditit	-	-	-	-	-	-	-	-	-
Korporata të tjera financiare (përveç shoqërive të sigurimit dhe fondeve të pensionit)	-	-	-	-	-	-	-	-	-
Shoqëritë e sigurimit dhe fondet e pensionit	-	-	-	-	-	-	-	-	-
Korporata jofinanciare publike	-	-	-	-	-	-	-	-	-
Korporata jofinanciare private	11,469	32,805	-	-	-	-	-	25,840	-
Individët +institucionet jo me qëllim fitimi që u shërbejnë individëve	7,259	11,945	-	6,431	-	-	8,128	10,509	18,820
VALUTE	-	-	-	-	-	-	-	-	<i>91,233</i>
Qeveria qendrore	-	-	-	-	-	-	-	-	-
Qeveria lokale	-	-	-	-	-	-	-	-	-
Banka qendrore	-	-	-	-	-	-	-	-	-
Bankat	-	-	-	-	-	-	-	-	-
Shoqëritë e Kursim Kreditit	-	-	-	-	-	-	-	-	-
Korporata të tjera financiare (përveç shoqërive të sigurimit dhe fondeve të pensionit)	-	-	-	-	-	-	-	-	-
Shoqëritë e sigurimit dhe fondet e pensionit	-	-	-	-	-	-	-	-	-
Korporata jofinanciare publike	-	-	-	-	-	-	-	-	-
Korporata jofinanciare private	-	-	-	-	-	-	-	-	91,233
Individët dhe institucionet jo me qëllim fitimi që u shërbejnë individëve	-	-	-	-	-	-	-	-	-

KLASIFIKIMI I PORTOFOLIT TË KREDIVE SIPAS SHPËRNDARJES GJEOGRAFIKE (8)

(000/ lekë)	Rrethi Gramsh	Rrethi Librazhd	Rrethi Devoll	Rrethi Kuçovë	Rrethi Mallakastër	Rrethi Malësi e Madhe	Rrethi Delvinë	Rrethi Mirditë	Rrethi Laç
HUA_AFATMESME	59,994	132,966	-	23,674	-	-	-	41,212	117,171
<i>ALL</i>	<i>59,994</i>	<i>128,727</i>	-	<i>22,750</i>	-	-	-	<i>41,212</i>	<i>117,171</i>
Qeveria qendrore	-	-	-	-	-	-	-	-	-
Qeveria lokale	-	-	-	-	-	-	-	-	-
Banka qendrore	-	-	-	-	-	-	-	-	-
Bankat	-	-	-	-	-	-	-	-	-
Shoqëritë e Kursim Kreditit	-	-	-	-	-	-	-	-	-
Korporata të tjera financiare (përveç shoqërive të sigurimit dhe fondeve të pensionit)	-	-	-	-	-	-	-	-	-
Shoqëritë e sigurimit dhe fondet e pensionit	-	-	-	-	-	-	-	-	-
Korporata jofinanciare publike	-	-	-	-	-	-	-	-	-
Korporata jofinanciare private	3,040	42,744	-	-	-	-	-	3,276	398
Individët +institucionet jo me qëllim fitimi që u shërbejnë individëve	56,954	85,983	-	22,750	-	-	-	37,936	116,774
VALUTE	<i>(0)</i>	<i>4,239</i>	-	<i>923</i>	-	-	-	-	<i>(0)</i>
Qeveria qendrore	-	-	-	-	-	-	-	-	-
Qeveria lokale	-	-	-	-	-	-	-	-	-
Banka qendrore	-	-	-	-	-	-	-	-	-
Bankat	-	-	-	-	-	-	-	-	-
Shoqëritë e Kursim Kreditit	-	-	-	-	-	-	-	-	-
Korporata të tjera financiare (përveç shoqërive të sigurimit dhe fondeve të pensionit)	-	-	-	-	-	-	-	-	-
Shoqëritë e sigurimit dhe fondet e pensionit	-	-	-	-	-	-	-	-	-
Korporata jofinanciare publike	-	-	-	-	-	-	-	-	-
Korporata jofinanciare private	(0)	0	-	-	-	-	-	-	(0)
Individët dhe institucionet jo me qëllim fitimi që u shërbejnë individëve	-	4,239	-	923	-	-	-	-	-

KLASIFIKIMI I PORTOFOLIT TË KREDIVE SIPAS SHPËRNDARJES GJEOGRAFIKE (9)

(000/ lekë)	Rrethi Gramsh	Rrethi Librazhd	Rrethi Devoll	Rrethi Kuçovë	Rrethi Mallakastër	Rrethi Malësi e Madhe	Rrethi Delvinë	Rrethi Mirditë	Rrethi Laç
HUA_AFATGJATE	146,781	273,176	-	37,795	-	-	40,348	203,102	172,394
<i>ALL</i>	144,104	255,708	-	34,154	-	-	31,038	203,102	138,896
Qeveria qendrore	-	-	-	-	-	-	-	-	-
Qeveria lokale	-	-	-	-	-	-	-	-	-
Banka qendrore	-	-	-	-	-	-	-	-	-
Bankat	-	-	-	-	-	-	-	-	-
Shoqëritë e Kursim Kreditit	-	-	-	-	-	-	-	-	-
Korporata të tjera financiare (përveç shoqërive të sigurimit dhe fondeve të pensionit)	-	-	-	-	-	-	-	-	-
Shoqëritë e sigurimit dhe fondet e pensionit	-	-	-	-	-	-	-	-	-
Korporata jofinanciare publike	-	-	-	-	-	-	-	-	-
Korporata jofinanciare private	-	-	-	-	-	-	-	12,134	-
Individët +institucionet jo me qëllim fitimi që u shërbejnë individëve	144,104	255,708	-	34,154	-	-	31,038	190,969	138,896
<i>VALUTE</i>	2,677	17,468	-	3,641	-	-	9,310	-	33,498
Qeveria qendrore	-	-	-	-	-	-	-	-	-
Qeveria lokale	-	-	-	-	-	-	-	-	-
Banka qendrore	-	-	-	-	-	-	-	-	-
Bankat	-	-	-	-	-	-	-	-	-
Shoqëritë e Kursim Kreditit	-	-	-	-	-	-	-	-	-
Korporata të tjera financiare (përveç shoqërive të sigurimit dhe fondeve të pensionit)	-	-	-	-	-	-	-	-	-
Shoqëritë e sigurimit dhe fondet e pensionit	-	-	-	-	-	-	-	-	-
Korporata jofinanciare publike	-	-	-	-	-	-	-	-	-
Korporata jofinanciare private	-	-	-	-	-	-	-	-	-
Individët dhe institucionet jo me qëllim fitimi që u shërbejnë individëve	2,677	17,468	-	3,641	-	-	9,310	-	33,498
TOTALI	225,504	450,892	-	67,900	-	-	48,476	280,663	399,619

KLASIFIKIMI I PORTOFOLIT TË KREDIVE SIPAS SHPËRNDARJES GJEOGRAFIKE (10)

(000/ lekë)	Rrethi Ballsh	Rrethi Bilisht	Rrethi Bulqizë	Rrethi Ersekë	Rrethi Has	Rrethi Koplík	Rrethi Krujë	Rrethi Peqin	Rrethi Pukë
HUA_AFATSHKURTER	-	12,757	-	-	-	11,739	114,641	29,561	-
ALL	-	12,757	-	-	-	11,739	100,189	29,561	-
Qeveria qendrore	-	-	-	-	-	-	-	-	-
Qeveria lokale	-	-	-	-	-	-	-	-	-
Banka qendrore	-	-	-	-	-	-	-	-	-
Bankat	-	-	-	-	-	-	-	-	-
Shoqëritë e Kursim Kreditit	-	-	-	-	-	-	-	-	-
Korporata të tjera financiare (përveç shoqërive të sigurimit dhe fondeve të pensionit)	-	-	-	-	-	-	-	-	-
Shoqëritë e sigurimit dhe fondet e pensionit	-	-	-	-	-	-	-	-	-
Korporata jofinanciare publike	-	-	-	-	-	-	-	-	-
Korporata jofinanciare private	-	4,433	-	-	-	-	55,044	-	-
Individët +institucionet jo me qëllim fitimi që u shërbejnë individëve	-	8,324	-	-	-	11,739	45,145	29,561	-
VALUTE	-	-	-	-	-	-	14,452	-	-
Qeveria qendrore	-	-	-	-	-	-	-	-	-
Qeveria lokale	-	-	-	-	-	-	-	-	-
Banka qendrore	-	-	-	-	-	-	-	-	-
Bankat	-	-	-	-	-	-	-	-	-
Shoqëritë e Kursim Kreditit	-	-	-	-	-	-	-	-	-
Korporata të tjera financiare (përveç shoqërive të sigurimit dhe fondeve të pensionit)	-	-	-	-	-	-	-	-	-
Shoqëritë e sigurimit dhe fondet e pensionit	-	-	-	-	-	-	-	-	-
Korporata jofinanciare publike	-	-	-	-	-	-	-	-	-
Korporata jofinanciare private	-	-	-	-	-	-	-	-	-
Individët dhe institucionet jo me qëllim fitimi që u shërbejnë individëve	-	-	-	-	-	-	14,452	-	-

KLASIFIKIMI I PORTOFOLIT TË KREDIVE SIPAS SHPËRNDARJES GJEOGRAFIKE (11)

(000/ lekë)	Rrethi Ballsh	Rrethi Bilisht	Rrethi Bulqizë	Rrethi Ersekë	Rrethi Has	Rrethi Koplík	Rrethi Krujë	Rrethi Peqin	Rrethi Pukë
HUA_AFATMESME	-	34,377	-	-	-	89,923	500,973	135,360	-
ALL	-	33,737	-	-	-	81,646	475,713	135,360	-
Qeveria qendrore	-	-	-	-	-	-	-	-	-
Qeveria lokale	-	-	-	-	-	-	-	-	-
Banka qendrore	-	-	-	-	-	-	-	-	-
Bankat	-	-	-	-	-	-	-	-	-
Shoqëritë e Kursim Kreditit	-	-	-	-	-	-	-	-	-
Korporata të tjera financiare (përveç shoqërive të sigurimit dhe fondeve të pensionit)	-	-	-	-	-	-	-	-	-
Shoqëritë e sigurimit dhe fondet e pensionit	-	-	-	-	-	-	-	-	-
Korporata jofinanciare publike	-	-	-	-	-	-	-	-	-
Korporata jofinanciare private	-	-	-	-	-	4,444	73,955	-	-
Individët +institucionet jo me qëllim fitimi që u shërbejnë individëve	-	33,737	-	-	-	77,202	401,758	135,360	-
VALUTE	-	641	-	-	-	8,277	25,260	-	-
Qeveria qendrore	-	-	-	-	-	-	-	-	-
Qeveria lokale	-	-	-	-	-	-	-	-	-
Banka qendrore	-	-	-	-	-	-	-	-	-
Bankat	-	-	-	-	-	-	-	-	-
Shoqëritë e Kursim Kreditit	-	-	-	-	-	-	-	-	-
Korporata të tjera financiare (përveç shoqërive të sigurimit dhe fondeve të pensionit)	-	-	-	-	-	-	-	-	-
Shoqëritë e sigurimit dhe fondet e pensionit	-	-	-	-	-	-	-	-	-
Korporata jofinanciare publike	-	-	-	-	-	-	-	-	-
Korporata jofinanciare private	-	-	-	-	-	0	-	-	-
Individët dhe institucionet jo me qëllim fitimi që u shërbejnë individëve	-	641	-	-	-	8,277	25,260	-	-

KLASIFIKIMI I PORTOFOLIT TË KREDIVE SIPAS SHPËRNDARJES GJEOGRAFIKE (12)

(000/ lekë)	Rrethi Ballsh	Rrethi Bilisht	Rrethi Bulqizë	Rrethi Ersekë	Rrethi Has	Rrethi Koplík	Rrethi Krujë	Rrethi Peqin	Rrethi Pukë
HUA_AFATGJATE	-	50,614	-	-	-	163,228	734,283	161,498	-
ALL	-	50,268	-	-	-	139,326	616,282	161,498	-
Qeveria qendrore	-	-	-	-	-	-	-	-	-
Qeveria lokale	-	-	-	-	-	-	-	-	-
Banka qendrore	-	-	-	-	-	-	-	-	-
Bankat	-	-	-	-	-	-	-	-	-
Shoqëritë e Kursim Kreditit	-	-	-	-	-	-	-	-	-
Korporata të tjera financiare (përveç shoqërive të sigurimit dhe fondeve të pensionit)	-	-	-	-	-	-	-	-	-
Shoqëritë e sigurimit dhe fondet e pensionit	-	-	-	-	-	-	-	-	-
Korporata jofinanciare publike	-	-	-	-	-	-	-	-	-
Korporata jofinanciare private	-	-	-	-	-	26,300	98,228	-	-
Individët +institucionet jo me qëllim fitimi që u shërbejnë individëve	-	50,268	-	-	-	113,027	518,054	161,498	-
VALUTE	-	346	-	-	-	23,902	118,001	-	-
Qeveria qendrore	-	-	-	-	-	-	-	-	-
Qeveria lokale	-	-	-	-	-	-	-	-	-
Banka qendrore	-	-	-	-	-	-	-	-	-
Bankat	-	-	-	-	-	-	-	-	-
Shoqëritë e Kursim Kreditit	-	-	-	-	-	-	-	-	-
Korporata të tjera financiare (përveç shoqërive të sigurimit dhe fondeve të pensionit)	-	-	-	-	-	-	-	-	-
Shoqëritë e sigurimit dhe fondet e pensionit	-	-	-	-	-	-	-	-	-
Korporata jofinanciare publike	-	-	-	-	-	-	-	-	-
Korporata jofinanciare private	-	-	-	-	-	-	-	-	-
Individët dhe institucionet jo me qëllim fitimi që u shërbejnë individëve	-	346	-	-	-	23,902	118,001	-	-
TOTALI	-	97,748	-	-	-	264,891	1,349,897	326,419	-

KLASIFIKIMI I PORTOFOLIT TË KREDIVE SIPAS SHPËRNDARJES GJEOGRAFIKE (13)

(000/ lekë)	Rrethi Skrapar	Rrethi Tepelenë	Rrethi Tropojë	TOTALI
HUA_AFATSHKURTER	3,699	-	-	12,855,454
<i>ALL</i>	3,699	-	-	10,876,168
Qeveria qendrore	-	-	-	-
Qeveria lokale	-	-	-	-
Banka qendrore	-	-	-	-
Bankat	-	-	-	-
Shoqëritë e Kursim Kreditit	-	-	-	-
Korporata të tjera financiare (përveç shoqërive të sigurimit dhe fondeve të pensionit)	-	-	-	515,903
Shoqëritë e sigurimit dhe fondet e pensionit	-	-	-	331
Korporata jofinanciare publike	-	-	-	4,045,707
Korporata jofinanciare private	-	-	-	3,669,671
Individët +institucionet jo me qëllim fitimi që u shërbejnë individëve	3,699	-	-	2,644,556
<i>VALUTE</i>	-	-	-	1,979,286
Qeveria qendrore	-	-	-	-
Qeveria lokale	-	-	-	-
Banka qendrore	-	-	-	-
Bankat	-	-	-	-
Shoqëritë e Kursim Kreditit	-	-	-	-
Korporata të tjera financiare (përveç shoqërive të sigurimit dhe fondeve të pensionit)	-	-	-	1,350
Shoqëritë e sigurimit dhe fondet e pensionit	-	-	-	-
Korporata jofinanciare publike	-	-	-	-
Korporata jofinanciare private	-	-	-	1,880,929
Individët dhe institucionet jo me qëllim fitimi që u shërbejnë individëve	-	-	-	97,007

KLASIFIKIMI I PORTOFOLIT TË KREDIVE SIPAS SHPËRNDARJES GJEOGRAFIKE (14)

(000/ lekë)	Rrethi Skrapar	Rrethi Tepelenë	Rrethi Tropojë	TOTALI
HUA_AFATMESME	8,393	-	-	22,757,286
ALL	8,393	-	-	19,196,381
Qeveria qendrore	-	-	-	-
Qeveria lokale	-	-	-	9,787
Banka qendrore	-	-	-	-
Bankat	-	-	-	-
Shoqëritë e Kursim Kreditit	-	-	-	-
Korporata të tjera financiare (përveç shoqërive të sigurimit dhe fondeve të pensionit)	-	-	-	2,327,656
Shoqëritë e sigurimit dhe fondet e pensionit	-	-	-	-
Korporata jofinanciare publike	-	-	-	-
Korporata jofinanciare private	-	-	-	4,404,360
Individët +institucionet jo me qëllim fitimi që u shërbejnë individëve	8,393	-	-	12,454,578
VALUTE	-	-	-	3,560,904
Qeveria qendrore	-	-	-	-
Qeveria lokale	-	-	-	-
Banka qendrore	-	-	-	-
Bankat	-	-	-	-
Shoqëritë e Kursim Kreditit	-	-	-	-
Korporata të tjera financiare (përveç shoqërive të sigurimit dhe fondeve të pensionit)	-	-	-	-
Shoqëritë e sigurimit dhe fondet e pensionit	-	-	-	-
Korporata jofinanciare publike	-	-	-	-
Korporata jofinanciare private	-	-	-	2,883,444
Individët dhe institucionet jo me qëllim fitimi që u shërbejnë individëve	-	-	-	677,460

KLASIFIKIMI I PORTOFOLIT TË KREDIVE SIPAS SHPËRNDARJES GJEOGRAFIKE (15)

(000/ lekë)	Rrethi Skrapar	Rrethi Tepelenë	Rrethi Tropojë	TOTALI
HUA_AFATGJATE	10,066	-	-	90,429,390
<i>ALL</i>	<i>10,066</i>	-	-	<i>55,494,784</i>
Qeveria qendrore	-	-	-	1,395
Qeveria lokale	-	-	-	-
Banka qendrore	-	-	-	-
Bankat	-	-	-	-
Shoqëritë e Kursim Kreditit	-	-	-	-
Korporata të tjera financiare (përveç shoqërive të sigurimit dhe fondeve të pensionit)	-	-	-	145,914
Shoqëritë e sigurimit dhe fondet e pensionit	-	-	-	-
Korporata jofinanciare publike	-	-	-	102,394
Korporata jofinanciare private	-	-	-	8,162,126
Individët dhe institucionet jo me qëllim fitimi që u shërbejnë individëve	10,066	-	-	47,082,956
VALUTE	-	-	-	34,934,606
Qeveria qendrore	-	-	-	-
Qeveria lokale	-	-	-	-
Banka qendrore	-	-	-	-
Bankat	-	-	-	-
Shoqëritë e Kursim Kreditit	-	-	-	-
Korporata të tjera financiare (përveç shoqërive të sigurimit dhe fondeve të pensionit)	-	-	-	-
Shoqëritë e sigurimit dhe fondet e pensionit	-	-	-	-
Korporata jofinanciare publike	-	-	-	-
Korporata jofinanciare private	-	-	-	25,885,041
Individët dhe institucionet jo me qëllim fitimi që u shërbejnë individëve	-	-	-	9,049,565
TOTALI	22,158	-	-	126,042,129

* Të dhënat paraqesin totalin e huave të BKT Shqipëri pa përfshirë huatë ndërkombëtare.

KLASIFIKIMI I PORTOFOLIT TË KREDIVE SIPAS SEKTORËVE TE EKONOMISË (1)

(000/ lekë)	Rrethi Tiranë	Rrethi Durrës	Rrethi Elbasan	Rrethi Shkodër	Rrethi Korçë	Rrethi Vlorë	Rrethi Lushnjë	Rrethi Gjirokastër	Rrethi Fier
Korporata jofinanciare private	41,046,314	2,325,993	499,864	457,454	274,962	472,597	442,103	45,287	161,848
Bujqësia, Pyjet, Peshkimi	40,880	-	992	1,901	35,130	652	11,865	-	45
Industria nxjerrëse	3,467	-	-	-	-	-	-	-	-
Industria përpunuese	1,583,085	1,515,116	39,703	21,426	82,513	73,795	10,707	9,195	-
Energjia elektrike, furnizimi me gaz, avull dhe ajër i kondicionuar	2,605,270	-	-	-	5,905	1,987	-	-	-
Furnizimi me ujë, aktivitete të trajtimit dhe menaxhimit të mbeturinave, mbetjeve	2,987	-	-	-	-	-	-	-	-
Ndërtimi	9,687,445	305,737	48,577	6,406	51,689	85,168	57,428	-	31,717
Tregtia me shumicë dhe me pakicë; Riparimi i automjeteve dhe motoçikletave	4,407,800	408,590	191,178	120,457	99,725	269,742	361,972	14,830	129,635
Transporti dhe magazinimi	14,483,677	43,490	1,303	-	-	10,217	-	-	-
Akomodimi dhe shërbimi ushqimor	2,200,126	5,568	35,613	306,964	-	31,036	-	21,263	-
Informacioni dhe komunikacioni	101,952	35,661	-	174	-	-	131	-	-
Aktivitete financiare dhe të sigurimit	-	-	-	-	-	-	-	-	-
Aktivitete të pasurive të paluajtëshme	5,562,193	-	131,538	126	-	-	-	-	-
Aktivitete profesionale, shkencore dhe teknike	29,899	-	-	-	-	-	-	-	-
Shërbime administrative dhe mbështetëse	64,283	1,269	44,015	-	-	-	-	-	450
Administrimi publik dhe mbrojtja; Sigurimi social i detyrueshëm	-	-	-	-	-	-	-	-	-
Arsimi	99,530	-	-	-	-	-	-	-	-
Shëndetësia dhe aktivitete të punës sociale	113,081	-	6,944	-	-	-	-	-	-
Arte, argëtim dhe çlodhje	637	-	-	-	-	-	-	-	-
Aktivitete të tjera shërbimi	60,000	10,563	-	-	-	-	-	-	-
Aktivitetet të familjeve si punëdhënës; Aktivitete të prodhimit të mallrave e shërbimeve të pandryshueshme të familjeve për përdorimin e vet	-	-	-	-	-	-	-	-	-
Aktivitete të organizatave dhe organizmave ndërkombëtare	-	-	-	-	-	-	-	-	-

KLASIFIKIMI I PORTOFOLIT TË KREDIVE SIPAS SEKTORËVE TE EKONOMISË (2)

(000/ lekë)	Rrethi Tiranë	Rrethi Durrës	Rrethi Elbasan	Rrethi Shkodër	Rrethi Korçë	Rrethi Vlorë	Rrethi Lushnjë	Rrethi Gjirokastrë	Rrethi Fier
Korporata jofinanciare publike	4,148,101	-	-	-	-	-	-	-	-
Bujqësia, Pyjet, Peshkimi	-	-	-	-	-	-	-	-	-
Industria nxjerrëse	-	-	-	-	-	-	-	-	-
Industria përpunuese	-	-	-	-	-	-	-	-	-
Energjia elektrike, furnizimi me gaz, avull dhe ajër i kondicionuar	3,271,519	-	-	-	-	-	-	-	-
Furnizimi me ujë, aktivitete të trajtimit dhe menaxhimit të mbeturinave, mbetjeve	876,582	-	-	-	-	-	-	-	-
Ndërtimi	-	-	-	-	-	-	-	-	-
Tregtia me shumicë dhe me pakicë; Riparimi i automjeteve dhe motoçikletave	-	-	-	-	-	-	-	-	-
Transporti dhe magazinimi	-	-	-	-	-	-	-	-	-
Akomodimi dhe shërbimi ushqimor	-	-	-	-	-	-	-	-	-
Informacioni dhe komunikacioni	-	-	-	-	-	-	-	-	-
Aktivitete financiare dhe të sigurimit	-	-	-	-	-	-	-	-	-
Aktivitete të pasurive të paluajtëshme	-	-	-	-	-	-	-	-	-
Aktivitete profesionale, shkencore dhe teknike	-	-	-	-	-	-	-	-	-
Shërbime administrative dhe mbështetëse	-	-	-	-	-	-	-	-	-
Administrimi publik dhe mbrojtja; Sigurimi social i detyrueshëm	-	-	-	-	-	-	-	-	-
Arsimi	-	-	-	-	-	-	-	-	-
Shëndetësia dhe aktivitete të punës sociale	-	-	-	-	-	-	-	-	-
Arte, argëtim dhe çlodhje	-	-	-	-	-	-	-	-	-
Aktivitete të tjera shërbimi	-	-	-	-	-	-	-	-	-
Aktivitetet të familjeve si punëdhënës; Aktivitete të prodhimit të mallrave e shërbimeve të pandryshueshme të familjeve për përdorimin e vet	-	-	-	-	-	-	-	-	-
Aktivitete të organizatave dhe organizmave ndërkombëtare	-	-	-	-	-	-	-	-	-
Individë + Institucionet jo me qëllim fitimi që u shërbejnë individëve	48,701,370	4,470,515	2,345,334	1,764,633	1,607,187	2,692,692	676,583	564,147	1,558,469
Hua konsumatore	9,080,223	1,325,122	853,543	584,895	643,579	550,985	233,604	225,789	329,049
Hua për blerje banesash	36,368,265	2,601,567	1,350,470	1,040,942	845,853	1,750,834	265,744	263,727	1,123,509
Hua të tjera	3,252,883	543,826	141,322	138,796	117,756	390,873	177,235	74,631	105,911
Totali	93,895,785	6,796,508	2,845,198	2,222,087	1,882,149	3,165,288	1,118,686	609,434	1,720,316

KLASIFIKIMI I PORTOFOLIT TË KREDIVE SIPAS SEKTORËVE TE EKONOMISË (3)

(000/ lekë)	Rrethi Berat	Rrethi Pogradec	Rrethi Sarandë	Rrethi Peshkopi	Rrethi Kukës	Rrethi Lezhë	Rrethi Burrel	Rrethi Kavajë	Rrethi Përmet
Korporata jofinanciare private	118,778	34,084	80,167	211,208	30,224	36,952	-	162,394	-
Bujqësia, Pyjet, Peshkimi	-	-	-	-	-	-	-	-	-
Industria nxjerrëse	-	-	-	-	-	-	-	-	-
Industria përpunuese	34,753	-	-	6,406	-	-	-	3,490	-
Energjia elektrike, furnizimi me gaz, avull dhe ajër i kondicionuar	-	-	-	-	-	-	-	-	-
Furnizimi me ujë, aktivitete të trajtimit dhe menaxhimit të mbeturinave, mbetjeve	-	-	-	-	-	-	-	-	-
Ndërtimi	40,117	-	-	5,176	3,751	-	-	-	-
Tregtia me shumicë dhe me pakicë; Riparimi i automjeteve dhe motoçikletave	24,686	34,084	51,530	197,763	26,473	36,952	-	64,339	-
Transporti dhe magazinimi	243	-	-	-	-	-	-	-	-
Akomodimi dhe shërbimi ushqimor	18,980	-	28,637	-	-	-	-	89,513	-
Informacioni dhe komunikacioni	-	-	-	-	-	-	-	-	-
Aktivitete financiare dhe të sigurimit	-	-	-	-	-	-	-	-	-
Aktivitete të pasurive të paluajtëshme	-	-	-	-	-	-	-	-	-
Aktivitete profesionale, shkencore dhe teknike	-	-	-	-	-	-	-	-	-
Shërbime administrative dhe mbështetëse	-	-	-	1,864	-	-	-	5,051	-
Administrimi publik dhe mbrojtja; Sigurimi social i detyrueshëm	-	-	-	-	-	-	-	-	-
Arsimi	-	-	-	-	-	-	-	-	-
Shëndetësia dhe aktivitete të punës sociale	-	-	-	-	-	-	-	-	-
Arte, argëtim dhe çlodhje	-	-	-	-	-	-	-	-	-
Aktivitete të tjera shërbimi	-	-	-	-	-	-	-	-	-
Aktivitetet të familjeve si punëdhënës; Aktivitete të prodhimit të mallrave e shërbimeve të pandryshueshme të familjeve për përdorimin e vet	-	-	-	-	-	-	-	-	-
Aktivitete të organizatave dhe organizmave ndërkombëtare	-	-	-	-	-	-	-	-	-

KLASIFIKIMI I PORTOFOLIT TË KREDIVE SIPAS SEKTORËVE TE EKONOMISË (4)

(000/ lekë)	Rrethi Berat	Rrethi Pogradec	Rrethi Sarandë	Rrethi Peshkopi	Rrethi Kukës	Rrethi Lezhë	Rrethi Burrel	Rrethi Kavajë	Rrethi Përmet
Korporata jofinanciare publike	-	-	-	-	-	-	-	-	-
Bujqësia, Pyjet, Peshkimi	-	-	-	-	-	-	-	-	-
Industria nxjerrëse	-	-	-	-	-	-	-	-	-
Industria përpunuese	-	-	-	-	-	-	-	-	-
Energjia elektrike, furnizimi me gaz, avull dhe ajër i kondicionuar	-	-	-	-	-	-	-	-	-
Furnizimi me ujë, aktivitete të trajtimit dhe menaxhimit të mbeturinave, mbetjeve	-	-	-	-	-	-	-	-	-
Ndërtimi	-	-	-	-	-	-	-	-	-
Tregtia me shumicë dhe me pakicë; Riparimi i automjeteve dhe motoçikletave	-	-	-	-	-	-	-	-	-
Transporti dhe magazinimi	-	-	-	-	-	-	-	-	-
Akomodimi dhe shërbimi ushqimor	-	-	-	-	-	-	-	-	-
Informacioni dhe komunikacioni	-	-	-	-	-	-	-	-	-
Aktivitete financiare dhe të sigurimit	-	-	-	-	-	-	-	-	-
Aktivitete të pasurive të paluajtëshme	-	-	-	-	-	-	-	-	-
Aktivitete profesionale, shkencore dhe teknike	-	-	-	-	-	-	-	-	-
Shërbime administrative dhe mbështetëse	-	-	-	-	-	-	-	-	-
Administrimi publik dhe mbrojtja; Sigurimi social i detyrueshëm	-	-	-	-	-	-	-	-	-
Arsimi	-	-	-	-	-	-	-	-	-
Shëndetësia dhe aktivitete të punës sociale	-	-	-	-	-	-	-	-	-
Arte, argëtim dhe çlodhje	-	-	-	-	-	-	-	-	-
Aktivitete të tjera shërbimi	-	-	-	-	-	-	-	-	-
Aktivitetet të familjeve si punëdhënës; Aktivitete të prodhimit të mallrave e shërbimeve të pandryshueshme të familjeve për përdorimin e vet	-	-	-	-	-	-	-	-	-
Aktivitete të organizatave dhe organizmave ndërkombëtare	-	-	-	-	-	-	-	-	-
Individë + Institucionet jo me qëllim fitimi që u shërbejnë individëve	909,281	558,668	676,573	458,378	260,954	694,531	-	1,017,982	-
Hua konsumatore	188,050	140,819	105,752	116,198	86,367	91,283	-	462,165	-
Hua për blerje banesash	650,531	386,473	329,754	252,565	138,511	551,979	-	385,781	-
Hua të tjera	70,699	31,376	241,066	89,615	36,076	51,268	-	170,037	-
Totali	1,028,059	592,752	756,740	669,586	291,178	731,482	-	1,180,376	-

KLASIFIKIMI I PORTOFOLIT TË KREDIVE SIPAS SEKTORËVE TE EKONOMISË (5)

(000/ lekë)	Rrethi Gramsh	Rrethi Librazhd	Rrethi Devoll	Rrethi Kuçovë	Rrethi Mallakastër	Rrethi Malësi e Madhe	Rrethi Delvinë	Rrethi Mirditë	Rrethi Laç
Korporata jofinanciare private	14,509	75,549	-	-	-	-	-	41,250	91,631
Bujqësia, Pyjet, Peshkimi	-	-	-	-	-	-	-	-	-
Industria nxjerrëse	-	-	-	-	-	-	-	-	-
Industria përpunuese	-	17,956	-	-	-	-	-	15,810	-
Energjia elektrike, furnizimi me gaz, avull dhe ajër i kondicionuar	-	-	-	-	-	-	-	-	-
Furnizimi me ujë, aktivitete të trajtimit dhe menaxhimit të mbeturinave, mbetjeve	-	-	-	-	-	-	-	-	-
Ndërtimi	4,975	38,675	-	-	-	-	-	25,440	-
Tregtia me shumicë dhe me pakicë; Riparimi i automjeteve dhe motoçikletave	9,534	9,523	-	-	-	-	-	-	91,631
Transporti dhe magazinimi	-	-	-	-	-	-	-	-	-
Akomodimi dhe shërbimi ushqimor	-	-	-	-	-	-	-	-	-
Informacioni dhe komunikacioni	-	-	-	-	-	-	-	-	-
Aktivitete financiare dhe të sigurimit	-	-	-	-	-	-	-	-	-
Aktivitete të pasurive të paluajtëshme	-	-	-	-	-	-	-	-	-
Aktivitete profesionale, shkencore dhe teknike	-	9,395	-	-	-	-	-	-	-
Shërbime administrative dhe mbështetëse	-	-	-	-	-	-	-	-	-
Administrimi publik dhe mbrojtja; Sigurimi social i detyrueshëm	-	-	-	-	-	-	-	-	-
Arsimi	-	-	-	-	-	-	-	-	-
Shëndetësia dhe aktivitete të punës sociale	-	-	-	-	-	-	-	-	-
Arte, argëtim dhe çlodhje	-	-	-	-	-	-	-	-	-
Aktivitete të tjera shërbimi	-	-	-	-	-	-	-	-	-
Aktivitetet të familjeve si punëdhënës; Aktivitete të prodhimit të mallrave e shërbimeve të pandryshueshme të familjeve për përdorimin e vet	-	-	-	-	-	-	-	-	-
Aktivitete të organizatave dhe organizmave ndërkombëtare	-	-	-	-	-	-	-	-	-

KLASIFIKIMI I PORTOFOLIT TË KREDIVE SIPAS SEKTORËVE TE EKONOMISË (6)

(000/ lekë)	Rrethi Gramsh	Rrethi Librazhd	Rrethi Devoll	Rrethi Kuçovë	Rrethi Mallakastër	Rrethi Malësi e Madhe	Rrethi Delvinë	Rrethi Mirditë	Rrethi Laç
Korporata jofinanciare publike	-	-	-	-	-	-	-	-	-
Bujqësia, Pyjet, Peshkimi	-	-	-	-	-	-	-	-	-
Industria nxjerrëse	-	-	-	-	-	-	-	-	-
Industria përpunuese	-	-	-	-	-	-	-	-	-
Energjia elektrike, furnizimi me gaz, avull dhe ajër i kondicionuar	-	-	-	-	-	-	-	-	-
Furnizimi me ujë, aktivitete të trajtimit dhe menaxhimit të mbeturinave, mbetjeve	-	-	-	-	-	-	-	-	-
Ndërtimi	-	-	-	-	-	-	-	-	-
Tregtia me shumicë dhe me pakicë; Riparimi i automjeteve dhe motoçikletave	-	-	-	-	-	-	-	-	-
Transporti dhe magazinimi	-	-	-	-	-	-	-	-	-
Akomodimi dhe shërbimi ushqimor	-	-	-	-	-	-	-	-	-
Informacioni dhe komunikacioni	-	-	-	-	-	-	-	-	-
Aktivitete financiare dhe të sigurimit	-	-	-	-	-	-	-	-	-
Aktivitete të pasurive të paluajtëshme	-	-	-	-	-	-	-	-	-
Aktivitete profesionale, shkencore dhe teknike	-	-	-	-	-	-	-	-	-
Shërbime administrative dhe mbështetëse	-	-	-	-	-	-	-	-	-
Administrimi publik dhe mbrojtja; Sigurimi social i detyrueshëm	-	-	-	-	-	-	-	-	-
Arsimi	-	-	-	-	-	-	-	-	-
Shëndetësia dhe aktivitete të punës sociale	-	-	-	-	-	-	-	-	-
Arte, argëtim dhe çlodhje	-	-	-	-	-	-	-	-	-
Aktivitete të tjera shërbimi	-	-	-	-	-	-	-	-	-
Aktivitetet të familjeve si punëdhënës; Aktivitete të prodhimit të mallrave e shërbimeve të pandryshueshme të familjeve për përdorimin e vet	-	-	-	-	-	-	-	-	-
Aktivitete të organizatave dhe organizmave ndërkombëtare	-	-	-	-	-	-	-	-	-
Individë + Institucionet jo me qëllim fitimi që u shërbejnë individëve	210,994	375,343	-	67,900	-	-	48,476	239,414	307,988
Hua konsumatore	64,004	94,373	-	25,860	-	-	8,128	48,380	117,761
Hua për blerje banesash	145,026	264,882	-	38,244	-	-	25,884	154,514	158,806
Hua të tjera	1,964	16,088	-	3,796	-	-	14,464	36,520	31,421
Totali	225,504	450,892	-	67,900	-	-	48,476	280,663	399,619

KLASIFIKIMI I PORTOFOLIT TË KREDIVE SIPAS SEKTORËVE TE EKONOMISË (7)

(000/ lekë)	Rrethi Ballsh	Rrethi Bilisht	Rrethi Bulqizë	Rrethi Ersekë	Rrethi Has	Rrethi Kopluk	Rrethi Krujë	Rrethi Peqin	Rrethi Pukë
Korporata jofinanciare private	-	4,433	-	-	-	30,744	227,226	-	-
Bujqësia, Pyjet, Peshkimi	-	-	-	-	-	-	160	-	-
Industria nxjerrëse	-	-	-	-	-	-	-	-	-
Industria përpunuese	-	-	-	-	-	-	53,046	-	-
Energjia elektrike, furnizimi me gaz, avull dhe ajër i kondicionuar	-	-	-	-	-	-	-	-	-
Furnizimi me ujë, aktivitete të trajtimit dhe menaxhimit të mbeturinave, mbetjeve	-	-	-	-	-	-	-	-	-
Ndërtimi	-	-	-	-	-	-	18,480	-	-
Tregtia me shumicë dhe me pakicë; Riparimi i automjeteve dhe motoçikletave	-	4,433	-	-	-	-	155,540	-	-
Transporti dhe magazinimi	-	-	-	-	-	-	-	-	-
Akomodimi dhe shërbimi ushqimor	-	-	-	-	-	30,744	-	-	-
Informacioni dhe komunikacioni	-	-	-	-	-	-	-	-	-
Aktivitete financiare dhe të sigurimit	-	-	-	-	-	-	-	-	-
Aktivitete të pasurive të paluajtëshme	-	-	-	-	-	-	-	-	-
Aktivitete profesionale, shkencore dhe teknike	-	-	-	-	-	-	-	-	-
Shërbime administrative dhe mbështetëse	-	-	-	-	-	-	-	-	-
Administrimi publik dhe mbrojtja; Sigurimi social i detyrueshëm	-	-	-	-	-	-	-	-	-
Arsimi	-	-	-	-	-	-	-	-	-
Shëndetësia dhe aktivitete të punës sociale	-	-	-	-	-	-	-	-	-
Arte, argëtim dhe çlodhje	-	-	-	-	-	-	-	-	-
Aktivitete të tjera shërbimi	-	-	-	-	-	-	-	-	-
Aktivitetet të familjeve si punëdhënës; Aktivitete të prodhimit të mallrave e shërbimeve të pandryshueshme të familjeve për përdorimin e vet	-	-	-	-	-	-	-	-	-
Aktivitete të organizatave dhe organizmave ndërkombëtare	-	-	-	-	-	-	-	-	-

KLASIFIKIMI I PORTOFOLIT TË KREDIVE SIPAS SEKTORËVE TE EKONOMISË (8)

(000/ lekë)	Rrethi Ballsh	Rrethi Bilisht	Rrethi Bulqizë	Rrethi Ersekë	Rrethi Has	Rrethi Kopluk	Rrethi Krujë	Rrethi Peqin	Rrethi Pukë
Korporata jofinanciare publike	-	-	-	-	-	-	-	-	-
Bujqësia, Pyjet, Peshkimi	-	-	-	-	-	-	-	-	-
Industria nxjerrëse	-	-	-	-	-	-	-	-	-
Industria përpunuese	-	-	-	-	-	-	-	-	-
Energjia elektrike, furnizimi me gaz, avull dhe ajër i kondicionuar	-	-	-	-	-	-	-	-	-
Furnizimi me ujë, aktivitete të trajtimit dhe menaxhimit të mbeturinave, mbetjeve	-	-	-	-	-	-	-	-	-
Ndërtimi	-	-	-	-	-	-	-	-	-
Tregtia me shumicë dhe me pakicë; Riparimi i automjeteve dhe motoçikletave	-	-	-	-	-	-	-	-	-
Transporti dhe magazinimi	-	-	-	-	-	-	-	-	-
Akomodimi dhe shërbimi ushqimor	-	-	-	-	-	-	-	-	-
Informacioni dhe komunikacioni	-	-	-	-	-	-	-	-	-
Aktivitete financiare dhe të sigurimit	-	-	-	-	-	-	-	-	-
Aktivitete të pasurive të paluajtëshme	-	-	-	-	-	-	-	-	-
Aktivitete profesionale, shkencore dhe teknike	-	-	-	-	-	-	-	-	-
Shërbime administrative dhe mbështetëse	-	-	-	-	-	-	-	-	-
Administrimi publik dhe mbrojtja; Sigurimi social i detyrueshëm	-	-	-	-	-	-	-	-	-
Arsimi	-	-	-	-	-	-	-	-	-
Shëndetësia dhe aktivitete të punës sociale	-	-	-	-	-	-	-	-	-
Arte, argëtim dhe çlodhje	-	-	-	-	-	-	-	-	-
Aktivitete të tjera shërbimi	-	-	-	-	-	-	-	-	-
Aktivitetet të familjeve si punëdhënës; Aktivitete të prodhimit të mallrave e shërbimeve të pandryshueshme të familjeve për përdorimin e vet	-	-	-	-	-	-	-	-	-
Aktivitete të organizatave dhe organizmave ndërkombëtare	-	-	-	-	-	-	-	-	-
Individë + Institucionet jo me qëllim fitimi që u shërbejnë individëve	-	93,315	-	-	-	234,147	1,122,671	326,419	-
Hua konsumatore	-	38,072	-	-	-	92,357	440,806	172,143	-
Hua për blerje banesash	-	47,719	-	-	-	120,062	590,514	127,521	-
Hua të tjera	-	7,524	-	-	-	21,728	91,351	26,755	-
Totali	-	97,748	-	-	-	264,891	1,349,897	326,419	-

KLASIFIKIMI I PORTOFOLIT TË KREDIVE SIPAS SEKTORËVE TË EKONOMISË (9)

(000/ lekë)	Rrethi Skrapar	Rrethi Tepelenë	Rrethi Tropojë	TOTALI
Korporata jofinanciare private	-	-	-	46,885,571
Bujqësia, Pyjet, Peshkimi	-	-	-	91,625
Industria nxjerrëse	-	-	-	3,467
Industria përpunuese	-	-	-	3,467,002
Energjia elektrike, furnizimi me gaz, avull dhe ajër i kondicionuar	-	-	-	2,613,162
Furnizimi me ujë, aktivitete të trajtimit dhe menaxhimit të mbeturinave, mbetjeve	-	-	-	2,987
Ndërtimi	-	-	-	10,410,782
Tregtia me shumicë dhe me pakicë; Riparimi i automjeteve dhe motoçikletave	-	-	-	6,710,417
Transporti dhe magazinimi	-	-	-	14,538,929
Akomodimi dhe shërbimi ushqimor	-	-	-	2,768,444
Informacioni dhe komunikacioni	-	-	-	137,918
Aktivitete financiare dhe të sigurimit	-	-	-	-
Aktivitete të pasurive të paluajtëshme	-	-	-	5,693,857
Aktivitete profesionale, shkencore dhe teknike	-	-	-	39,293
Shërbime administrative dhe mbështetëse	-	-	-	116,933
Administrimi publik dhe mbrojtja; Sigurimi social i detyrueshëm	-	-	-	-
Arsimi	-	-	-	99,530
Shëndetësia dhe aktivitete të punës sociale	-	-	-	120,025
Arte, argëtim dhe çlodhje	-	-	-	637
Aktivitete të tjera shërbimi	-	-	-	70,562
Aktivitetet të familjeve si punëdhënës; Aktivitete të prodhimit të mallrave e shërbimeve të pandryshueshme të familjeve për përdorimin e vet	-	-	-	-
Aktivitete të organizatave dhe organizmave ndërkombëtare	-	-	-	-

KLASIFIKIMI I PORTOFOLIT TË KREDIVE SIPAS SEKTORËVE TE EKONOMISË (10)

(000/ lekë)	Rrethi Skrapar	Rrethi Tepelenë	Rrethi Tropojë	TOTALI
Korporata jofinanciare publike	-	-	-	4,148,101
Bujqësia, Pyjet, Peshkimi	-	-	-	-
Industria nxjerrëse	-	-	-	-
Industria përpunuese	-	-	-	-
Energjia elektrike, furnizimi me gaz, avull dhe ajër i kondicionuar	-	-	-	3,271,519
Furnizimi me ujë, aktivitete të trajtimit dhe menaxhimit të mbeturinave, mbetjeve	-	-	-	876,582
Ndërtimi	-	-	-	-
Tregtia me shumicë dhe me pakicë; Riparimi i automjeteve dhe motoçikletave	-	-	-	-
Transporti dhe magazinimi	-	-	-	-
Akomodimi dhe shërbimi ushqimor	-	-	-	-
Informacioni dhe komunikacioni	-	-	-	-
Aktivitete financiare dhe të sigurimit	-	-	-	-
Aktivitete të pasurive të paluajtëshme	-	-	-	-
Aktivitete profesionale, shkencore dhe teknike	-	-	-	-
Shërbime administrative dhe mbështetëse	-	-	-	-
Administrimi publik dhe mbrojtja; Sigurimi social i detyrueshëm	-	-	-	-
Arsimi	-	-	-	-
Shëndetësia dhe aktivitete të punës sociale	-	-	-	-
Arte, argëtim dhe çlodhje	-	-	-	-
Aktivitete të tjera shërbimi	-	-	-	-
Aktivitetet të familjeve si punëdhënës; Aktivitete të prodhimit të mallrave e shërbimeve të pandryshueshme të familjeve për përdorimin e vet	-	-	-	-
Aktivitete të organizatave dhe organizmave ndërkombëtare	-	-	-	-
Individë + Institucionet jo me qëllim fitimi që u shërbejnë individëve	22,158	-	-	72,006,122
Hua konsumatore	12,254	-	-	16,131,559
Hua për blerje banesash	9,904	-	-	49,989,581
Hua të tjera	-	-	-	5,884,982
Totali	22,158	-	-	123,039,793

* Të dhënat paraqesin totalin e huave të BKT Shqipëri pa përfshirë huatë ndërkombëtare.

**Kreditë që u ka kaluar afati & kreditë me probleme sipas sektorit të ekonomisë
(000/lekë)**

Kreditë që u ka kaluar afati & me probleme sipas sektorit të ekonomisë	Teprica e kredisë	Fondet rezervë
Bujqësia, Pyjet, Peshkimi	47,571	17,092
Industria Nxjerrëse	-	-
Industria përpunuese	553,475	165,929
Energjia elektrike, furnizimi me gaz, avull dhe ajër i kondicionuar	336,432	45,262
Furnizimi me ujë, aktivitete të trajtimit dhe menaxhimit të mbeturinave, mbetjeve	-	-
Ndërtimi	1,136,992	680,115
Tregtia me shumicë dhe me pakicë; Riparimi i automjeteve dhe motoçikletave	578,040	118,455
Transporti dhe magazinimi	37,099	8,075
Akomodimi dhe shërbimi ushqimor	1,426,383	1,071,614
Informacioni dhe komunikacioni	343	3
Aktivitete financiare dhe të sigurimit	-	-
Aktivitete të pasurive të paluajtëshme	460	5
Aktivitete profesionale, shkencore dhe teknike	86	1
Shërbime administrative dhe mbështetëse	999	10
Administrimi publik dhe mbrojtja; Sigurimi social i detyrueshëm	-	-
Arsimi	4,769	238
Shëndetësia dhe aktivitete të punës sociale	28,823	21,157
Arte, argëtim dhe çlodhje	-	-
Aktivitete të tjera shërbimi	25,117	12,689
Aktivitetet të familjeve si punëdhënës; Aktivitete të prodhimit të mallrave e shërbimeve të pandryshueshme të familjeve për përdorimin e vet	-	-
Aktivitete të organizatave dhe organizmave ndërkombëtare	-	-
Kredi Konsumatore	1,735,373	312,897
Kredi për Blerje Banesash	3,370,132	281,925
Total	9,282,091	2,735,468

* Të dhënat paraqesin totalin e huave të BKT Shqipëri pa përfshirë huatë ndërkombëtare.

Kreditë që u ka kaluar afati & kreditë me probleme sipas shpërndarjes gjeografike (000/lekë)

Rrethi	Teprica e kredisë	Fondet rezervë
BERAT	32,712	3,527
BILISHT	8,079	894
DELVINE	4,673	560
DURRES	733,942	37,051
ELBASAN	184,419	67,280
FIER	159,816	39,023
GJIROKASTER	101,152	41,551
GRAMSH	14,274	754
KAVAJE	251,925	20,068
KOPLIK	7,403	327
KORCE	167,997	13,949
KRUJE	112,069	42,791
KUCOVE	7,125	2,204
KUKES	21,552	3,907
LAC	22,114	4,181
LEZHE	82,153	12,071
LIBRAZHD	17,952	1,011
LUSHNJE	88,383	16,270
MIRDITE	55,286	4,363
PEQIN	43,842	6,886
PESHKOPI	16,381	610
POGRADEC	38,011	2,482
SARANDE	25,950	5,897
SHKODER	525,854	71,706
SKRAPAR	1,913	416
TIRANE	6,193,808	2,274,662
VLORE	363,305	61,027
TOTAL	9,282,091	2,735,468

* Të dhënat paraqesin totalin e huave të BKT Shqipëri pa përfshirë huatë ndërkombëtare.

FONDET REZERVË TË KRIJUARA NGA BANKA

(000/ lekë)	Teprica në fillim	Shtimi i provigjoneve	Rimarrje provigjone	Kreditë e fshira gjatë periudhës	Korrigjime të tjera gjatë periudhës	Teprica në fund
FR për zhvlerësimin e bonove të përshtatshme për rifinancim me Bankën Qendrore	-	-	-	-	-	-
FR për llog për t'u arkëtuar nga bankat, institucionet e kreditit e inst. tjera fin me status të dyshimtë	-	-	-	-	-	-
FR për mbulimin e humbjeve nga huatë nonstandard	125,437	104,787	137,326	-	1,218	94,116
FR për mbulimin e humbjeve nga huatë e dyshimta	147,112	192,447	48,153	-	(684)	290,722
FR për mbulimin e humbjeve nga huatë e humbura	2,358,904	77,521	85,824	-	(14,712)	2,335,889
FR mbulimin e humbjeve nga llogarite për t'u arkëtuar prej Qeverisë Shqiptare e org tjera publike me status të dyshimtë	-	-	-	-	-	-
FR për llogaritë për t'u arkëtuar të klientëve në status të dyshimtë përveç huave	-	-	-	-	-	-
FR për të mbuluar zhvlerësimin	3,348,133	105,280,884	104,569,731	-	(26,861)	4,032,426
FR për të mbuluar zhvlerësimin	204,397	-	-	-	(1,563)	202,834
FR për të mbuluar zhvlerësimin	684,399	-	-	-	10,640	695,039
FR për zhvlerësimin e mjeteve të tjera	3,894,289	157,946	116,682	-	(99,545)	3,836,009
FR për zhvlerësimin	-	-	-	-	-	-
FR për zhvlerësimin	-	-	-	-	-	-
FR për amortizimin e mjeteve të qëndrueshme	-	-	-	-	-	-
FR për rreziqe e shpenzime	1,677,992	240,266	224,885	-	115,520	1,808,892
FR specifike të tjera	62,890	-	-	-	1,532	64,422
Totali	12,503,554	106,053,851	105,182,601	-	(14,455)	13,360,348

Tabela 7: Rreziku i kredisë: Informacion për portofolin e kredisë sipas metodës standarde

Informacion cilësor (a)

Klasifikimi i ekspozimeve të librit të bankës, kryhet bazuar në Rregulloren Nr.48 “Për Raportin e Mjaftueshmërisë së Kapitalit”. Në tabelën e mëposhtme, janë dhënë klasat e ekspozimeve, sipas rrezikut që ato hasin, metodën që përdoret nga Banka për llogaritjet e kërkesës për kapital si dhe emrat e insitucioneve të vlerësimit të jashtëm të kredisë:

Klasat e ekspozimeve sipas llojit te rrezikut	Metoda e Zbatuar	ECAI i Përdorur
I. Rreziku i Kredisë		
A. Klasat e ekspozimit		
Ekspozime ose ekspozime të mundshme ndaj qeverive qendrore ose bankave qendrore	Metoda Standarte	Moody's; Fitch; S&P; JCR
Ekspozime ose ekspozime të mundshme ndaj qeverive rajonale ose autoriteteve lokale	Metoda Standarte	Moody's; Fitch; S&P; JCR
Ekspozime ose ekspozime të mundshme ndaj organeve administrative dhe ndërmarrjeve jo tregtare	Metoda Standarte	Moody's; Fitch; S&P; JCR
Ekspozime ose ekspozime të mundshme ndaj bankave shumëpalëshe të zhvillimit	Metoda Standarte	Moody's; Fitch; S&P; JCR
Ekspozime ose ekspozime të mundshme ndaj organizatave ndërkombëtare	Metoda Standarte	Moody's; Fitch; S&P; JCR
Ekspozime ose ekspozime të mundshme ndaj institucioneve të mbikëqyrura	Metoda Standarte	Moody's; Fitch; S&P; JCR
Ekspozime ose ekspozime të mundshme ndaj shoqërive tregtare (korporatave)	Metoda Standarte	Moody's; Fitch; S&P; JCR
Ekspozime ose ekspozime të mundshme ndaj portofoleve me pakicë (retail)	Metoda Standarte	-
Ekspozime ose ekspozime të mundshme të siguruara me kolateral pasuri të paluajtshme	Metoda Standarte	-
Ekspozime (kredi) me probleme	Metoda Standarte	-
Ekspozime ndaj kategorive të klasifikuara me rrezik të lartë	Metoda Standarte	-
Ekspozime në formën e obligacioneve të garantuara	Metoda Standarte	Moody's; Fitch; S&P; JCR
Ekspozime në pozicione të krijuara nga titullzimi (securitization)	Metoda Standarte	Moody's; Fitch; S&P
Ekspozime në formën e titujve të sipërmarrjeve të investimeve kolektive SIK	Metoda Standarte	Moody's; Fitch; S&P
Zëra të tjerë.	Metoda Standarte	-
B. Teknikat e zbutjes se rrezikut te kredise		
- Mbrojtja e financuar e kredise	Metoda gjithëpërfshirëse	-
C. Rreziku i kredisë së kundërpatisë		
- Kontrata per normat e interesit	Metoda e ekspozimit original	-
- Kontrata për këmbimet valutore dhe kontratat që kanë lidhje me arin	Metoda e ekspozimit original	-
- Kontrata te ngjashme me sipër që kanë lidhje me tregues ose indekse të tjerë reference	Metoda mark-to-market	-
II. Rreziku i Tregut	Metoda e Zbatuar	ECAI i Përdorur
A. Aktiviteti në librin e tregtueshëm		
- Rreziku i pozicionit		
i) Rreziku kapital për titujt e borxhit	Sipas rregullores	Moody's; Fitch; S&P; JCR
ii) Rreziku kapital për titujt e kapitalit dhe derivativët mbi titujt e kapitalit	Sipas rregullores	-
iii) Rreziku i përgjithshëm për titujt e borxhit	Metoda bazuar mbi maturitet	Na
iv) Rreziku i përgjithshëm për titujt e kapitalit dhe derivativët mbi titujt e kapitalit	Sipas rregullores	-
- Rreziku i përqendrimit	Sipas rregullores	-
B. Të gjitha pozicionet e bankës		
- Rreziku i kursit të këmbimit		
i) Pozicioni spot dhe forward	Sipas rregullores	Na
ii) Pozicionet valutore aktuale në sipërmarrjet e investimeve kolektive	Na	Na
iii) Pozicioni në opsione	Na	Na
- Rreziku i pozicioneve në mallra	Na	Na
- Rreziku i shlyerjes	Sipas rregullores	Na
III. Rreziku Operacional	Metoda e Zbatuar	
Rreziku Operacional	Metoda e treguesit të thjeshtë	Na

Banka llogarit kërkesën për kapital për rrezikun e kredisë bazuar në Rregulloren Nr. 48, datë 31.07.2013 “Për raportin e mjaftueshmërisë së kapitalit”. Vlerësimi i kërkesës për kapital për rrezikut e kredisë llogaritet sipas metodës standarde të përcaktuar në këtë rregullore. Banka pasi klasifikon çdo ekspozim të zërave, brenda dhe jashtë bilancit, llogarit klasat e ekspozimit pas zbritjes së fondeve kapital për mbulimin e humbjeve dhe në bazë të peshës së rrezikut të seciles klasë ekspozimi përcaktohet dhe kërkesa për kapital për rrezikun e kredisë. Bazë për përcaktimin e ekspozimeve sipas klasave të përcaktuara në rregullore, janë tipi i kredisë, qëllimi i financimit me kredi, lloji i pronës lënë si kolateral për sigurimin e kredisë, si dhe pronësia e kolateralit. Për Mars 2026, Banka ka llogaritur kërkesën për kapital për rrezikun e kredisë sipas tabelës më poshtë:

Klasat e ekspozimeve për Rrezikun e Kredisë (000/leke)	Totali i Aktiveve me rrezik (perpara faktoreve të konvertimit dhe ponderimeve)	Ekspozimet e Ponderuara me Rrezik
Ekspozime ose ekspozime të mundshme ndaj qeverive qendrore ose bankave qendrore	313,160,151	40,353,307
Ekspozime ose ekspozime të mundshme ndaj bankave shumepaleshe te zhvillimit	16,792,015	5,942,797
Ekspozime ose ekspozime të mundshme ndaj insitucioneve te mbikqyrura	101,576,388	48,961,424
Ekspozime ose ekspozime të mundshme ndaj organizatave ndërkombëtare	7,441,820	-
Ekspozime ose ekspozime të mundshme ndaj qeverive rajonale ose autoriteteve lokale	9,787	1,957
Ekspozime ose ekspozime të mundshme ndaj organeve administrative dhe ndërmarrjeve jo tregtare	-	-
Ekspozime ose ekspozime të mundshme ndaj shoqërive tregtare (korporatave)	78,614,371	59,444,377
Ekspozime ose ekspozime të mundshme ndaj portofoleve me pakicë (retail)	89,024,586	57,625,859
Ekspozime ose ekspozime të mundshme të siguruara me kolateral pasuri të paluajtshme	75,588,592	35,871,082
Ekspozime (kredi) me probleme	1,571,737	1,521,469
Ekspozime në formën e obligacioneve të garantuara	-	-
Ekspozime në formën e titujve të sipërmarrjeve të investimeve kolektive SIK	-	-
Ekspozime ndaj kategorive të klasifikuara me rrezik të lartë	5,925,873	8,807,428
Ekspozime në zëra të tjerë	18,495,200	7,841,796
Totali (*)	708,200,520	266,371,496

(*) Totali i tabelës së mësipërme nuk kuadron me totalin e Rrezikut Të Kredisë - Asetet e Ponderuara me Rrezik (fq. 17) sepse në tabelën më lart nuk janë përfshirë zerat: “Ekspozime Titullzimi” dhe “Rreziku i Kunderpartise”.

Tabela 8: Teknikat e zbutjes së rrezikut

Banka llogarit vlerën e ekspozimit, në rastet kur ky ekspozim është subjekt i mbrojtjes së financiar të kredisë, duke konsideruar teknikat e zbutjes së rrezikut të kredisë, dhe më specifikisht - mbrojtjen e financiar të kredisë, në përputhje me kreun IV të rregullores Nr. 48, datë 31.07.2013 “Për raportin e mjaftueshmërisë së kapitalit”. Per qëllime të llogaritjes së shumave të ekspozimeve të ponderuara me rrezikun, për rrezikun e kredisë, gjatë zbatimit të metodës gjithëpërfshirëse të kolateralit financiar Banka merr në konsideratë mospërputhjet midis maturitetit të ekspozimit dhe atij të kolateralit financiar, mospërputhjen e monedhave si dhe rregullojnë luhatshmërinë e vlerës së kolateralit, me rezultatet e mëposhtme:

Klasat e ekspozimeve për Rrezikun e Kredisë dhe Kundërpartisë (000/lekë)	Totali i Aktiveve me rrezik (perpara faktoreve të konvertimit dhe ponderimeve)	Metodat e zbutjes së rrezikut të kredisë: Mbrojtja e financiar e kredisë, Metoda gjithëpërfshirëse e kolateralit financiar	Vlera e ekspozimit total pas aplikimit të metodave të zbutjes së rrezikut të kredisë
Ekspozime ose ekspozime të mundshme ndaj qeverive qendrore ose bankave qendrore	313,160,151	-	313,160,151
Ekspozime ose ekspozime të mundshme ndaj bankave shumëpaleshe të zhvillimit	16,792,015	-	16,792,015
Ekspozime ose ekspozime të mundshme ndaj insitucioneve të mbikqyrura	101,576,388	2,505,318	99,071,070
Ekspozime ose ekspozime të mundshme ndaj organizatave ndërkombëtare	7,441,820	-	7,441,820
Ekspozime ose ekspozime të mundshme ndaj qeverive rajonale ose autoriteteve lokale	9,787	-	9,787
Ekspozime ose ekspozime të mundshme ndaj organeve administrative dhe ndërmarrjeve jo tregtare	-	-	-
Ekspozime ose ekspozime të mundshme ndaj shoqërive tregtare (korporatave)	78,614,371	5,269,179	73,345,193
Ekspozime ose ekspozime të mundshme ndaj portofoleve me pakicë (retail)	89,024,586	5,784,055	83,240,531
Ekspozime ose ekspozime të mundshme të siguruara me kolateral pasuri të paluajtshme	75,588,592	-	75,588,592
Ekspozime (kredi) me probleme	1,571,737	62,412	1,509,324
Ekspozime ndaj kategorive të klasifikuara me rrezik të lartë	5,925,873	1,173,259	4,752,614
Ekspozime në zera të tjere	18,495,200	-	18,495,200
Totali	708,200,520	14,794,223	693,406,297

Tabela 9: Rreziku i kredisë së kundërpartisë

Banka, për të mbrojtur disa aspekte të aktivitetit me luhatshmëri të lartë dhe realizimin e fitimeve, ka investuar në tre tipe instrumentesh derivative mbi banak (OTC). Specifikisht këto instrumente janë:

- i- *Swap*-et e monedhës;
- ii- Kontrata të së ardhmes që kanë të bëjnë me titujt ose indekset në tituj;
- iii- Kontrata financiare të diferencave.

Këto instrumenta administrohen sipas përcaktimeve në Rregulloren Nr. 48, “Për Raportin e Mjaftueshmërisë së Kapitalit”, kreu VI Rreziku i kredisë së kundërpartisë. Sipas kësaj rregulloreje, vlera e ekspozimit të këtyre instrumentave llogaritet duket përdorur një nga dy metodat e mëposhtme:

- a) Metodën e ekspozimit original për *swap*-et e monedhës;
- b) Metodën e market-to-market për kontratat e së ardhmes mbi indekset në tituj dhe kontrata financiare të diferencave (CFD).

Në tabelën e mëposhtme, janë paraqitur vlerat e kërkesës për kapital për secilën prej klasave të aktiveve, të cilat mbartin rrezik kredie të kundërpartisë:

Rreziku i Kundërpartisë (000/leke)	31 Mars 2026
Klasat e Ekspozimeve	Ekspozimet e Ponderuara me Rrezik
Ekspozime me Institucionet e Mbikqyrura	143,296
Kërkesa për Kapital për Rrezikun e Kundërpartisë	143,296

Tabela 10: Titullzimi

Banka ka hartuar politikë të qartë për mënyrën e tregtimit, monitorimit, kontrollit dhe politikat kontabël për operacionet e titullzimit. Aktualisht, BKT-ja është e ekspozuar në një operacion titullzimi, ku është në rolin e investitorit në një skemë titullzimi.

I. Rreziku i Kredisë (000/leke)	ECAI i Njohur
A. Klasat e ekspozimit	
Ekspozime në pozicione të krijuara nga titullzimi (securitization)	Moody's; Fitch; S&P
- Emek Asset Fund	Na

Në tabelën e mëposhtme, janë dhënë ekspozimet që ka Banka në Titullzim:

Ekspozimi ne Titullzim 31.03.2026 (000/leke)	Ekspozimi Total
Ekspozimi Total	-
Kërkesa për kapital në Titullzim	-

Tabela 11: Rreziqet e tregut: Informacion i përgjithshëm

Vlerësimi i kërkesës për kapital për rreziqet e tregut llogaritet bazuar në Rregulloren Nr. 48, “Për Raportin e Mjaftueshmërisë së Kapitalit”, kreu VII Rreziku i Tregut. Në përputhje me rregulloren dhe bazuar në strukturën e librit të bankës dhe librit të tregtueshëm, Banka llogarit kërkesën për kapital për rrezikun e tregut si shumë të:

- a) Kërkesës për kapital për aktivitetin në librin e tregtueshëm, nëse plotësohen kriteret sipas shënimit më poshtë:
 - i. Kërkesën për kapital për rreziqet e pozicionit.
 - ii. Kërkesën për kapital për rrezikun e përqendrimit.

- b) Kërkesës për kapital rregullator për të gjitha pozicionet e bankës (pozicione në librin e tregtueshëm dhe pozicione në librat e bankës), e cila përfshin:
 - i. Kërkesën për kapital për rrezikun e kursit të këmbimit.
 - ii. Kërkesën për kapital për rrezikun e shlyerjes.

Shënim: Banka llogarit kërkesë për kapital për aktivitetin në librin e tregtueshëm, siç specifikohet në kreun III të rregullores, në rast se plotësohen kushtet e mëposhtme:

- a) Gjatë dy gjashtëmujorëve të fundit, raporti i vlerës mesatare kontabël të librit të tregtueshëm ndaj totalit të aktivitetit nuk është më i lartë se 5%. Në asnjë kohë ky raport nuk është më i lartë se 6%.
- b) Gjatë dy gjashtëmujorëve të fundit, vlera mesatare kontabël e librit të tregtueshëm nuk është më e lartë se 15 milionë euro. Në asnjë kohë kjo vlerë nuk është më e lartë se 20 milionë Euro.

Rreziqet e Tregut (000/leke)	31.03.2026	
	Kërkesa për kapital	Ekspozimi i ponderuar me rrezik (Kërkesa për kapital *12.5)
Shuma e ekspozimeve të ponderuara me rrezik për rreziqet e tregut	1,524,807	19,060,092
Shuma e ekspozimit me rrezik për rrezikun e shlyerjes	-	-
Rreziku i shlyerjes në librin e bankës	-	-
Rreziku i shlyerjes në librin e tregtueshëm	-	-
Shuma e ekspozimit me rrezik për rrezikun e pozicionit, kursit të këmbimit dhe mallrave (SA)	1,524,807	19,060,092
Rreziku i pozicionit të titujve të borxhit	256,607	3,207,583
Rreziku i pozicionit të instrumentave të kapitalit	-	-
Rreziku i kursit të këmbimit	1,268,201	15,852,509
Rreziku i investimeve në mallra	-	-

Tabela 12: Rreziku operacional

Vlerësimi i kërkesës për kapital për rrezikut operacional llogaritet bazuar në Rregulloren Nr. 48, “Për Raportin e Mjaftueshmërisë së Kapitalit”, kreut VIII Rreziku Operacional, sipas metodës së treguesit bazik të përcaktuar në këtë rregullore. Sipas kësaj metode, kërkesa për kapital llogaritet si mesatarja e tre viteve të fundit të të ardhurës neto, sipas çdo periudhe raportuese. Kërkesa për kapital është bazuar në të ardhurën neto të viteve 2025, 2024, 2023 dhe 2022 dhe një koeficienti α prej 15%.

Rreziku Operacional (000/leke)	31.03.2026	
	Kërkesa për kapital	Ekspozimi i ponderuar me rrezik (Kërkesa për kapital *12.5)
Shuma e ekspozimit të ponderuar me rrezik për rrezikun operacional	3,608,467	45,105,832
Metoda e Treguesit Bazik (BIA)	3,608,467	45,105,832

Tabela 13: Rreziku likuiditetit

Banka ka ndërtuar sistemin e manaxhimit të rrezikut të likuiditeti bazuar në Rregulloret Nr. 71 “Për Administrimin e Rrezikut të Likuiditetit”, Nr. 27 “Për Raportin e Mbulimit me Likuiditet”, dhe në politikën e miratuar së brendshmi mbi “Menaxhimin e Rrezikut të Likuiditetit”. Politika e menaxhimit të rrezikut të likuiditetit përcakton autoritetet dhe funksionet e përfshira në procesin e menaxhimit të likuiditetit, duke specifikuar gjithashtu ndarjen dhe pavarësinë midis funksioneve të biznesit, operacionale dhe të monitorimit e kontrollit. Politika është aprovuar dhe rishikohet periodikisht nga Këshilli Drejtues dhe përgjegjësia i përket Komitetit të Aktiveve dhe Detyrimeve (ALCO).

Situata e likuiditetit monitorohet duke kontrolluar nivelin e aktiveve likuide ndaj flukseve dalëse neto, si dhe ecurinë e flukseve (kumulative) hyrëse dhe dalëse, sipas supozimeve të përcaktuara së brendshmi. Supozimet e brendshme të bankës marrin në konsideratë afatet kontraktuale të zërave të bilancit, sjelljen historike të klientëve të bankës në lidhje me shlyerjen e detyrimeve dhe rinovimin e depozitave dhe mundësinë e letrave më vlerë për tu konvertuar apo për të gjeneruar likuiditet.

Norma e Likuiditetit_Mars 2026

Aktivet Likuide - Pasivet Afatshkurtra (000/leke)	ALL	Monedha të huaja	Totali
Totali i Aktiveve Likuide	123,523,954	89,983,639	213,507,593
Totali i Pasiveve Afatshkurtra me afat te mbetur maturimi deri ne 1 vit	198,887,429	305,371,258	504,258,686
Ratio e Likuiditetit (në %)	62.11%	29.47%	42.34%
Limiti i lejuar	15.00%	20.00%	20.00%

AKTIVET SIPAS MATURIMIT TË MBETUR

(000/ lekë)	Dite				Muaj			Vite		
	1 (O/N)	2-7	8-15	16-30	1-3	3-6	6-12	1-5	> 5	Totali
VEPRIME ME THESARIN DHE NDËRBANKARE	27,401,552	13,467,675	1,034,283	45,711,187	6,419,809	1,179,040	15,165,754	11,061,187	1,203,961	122,644,448
Arka	9,890,482	-	-	-	-	-	-	-	-	9,890,482
Llogari rrjedhëse në bankën qendrore	-	7,266,693	-	-	-	-	-	-	-	7,266,693
Rezerva të detyrueshme	-	-	-	39,072,885	-	-	-	-	-	39,072,885
Depozita në bankën qendrore	-	-	-	-	-	-	-	-	-	-
Hua për bankën qendrore	-	-	-	-	-	-	-	-	-	-
Llogari të tjera në bankën qendrore	-	-	-	-	-	-	-	-	-	-
Bono thesari	2,534,271	-	914,977	601,672	613,502	418,303	3,009,111	-	-	8,091,836
Bono të tjera të pranueshme për rifinancim me bankën qendrore	-	-	-	-	-	-	-	-	-	-
Llogari rrjedhëse në institucione financiare rezidente	-	769	-	-	-	-	-	-	-	769
Llogari rrjedhëse në institucione financiare jo rezidente	-	-	-	3,989,953	-	-	-	-	-	3,989,953
Depozita në institucione financiare rezidente	-	-	-	-	-	-	-	-	-	-
Depozita në institucione financiare jo rezidente	14,939,425	6,175,255	-	1,009,922	816,312	289,210	1,284,217	-	-	24,514,341
Hua për institucione financiare rezidente	18,343	19,219	105,982	-	324,156	182,284	1,046,314	1,292,682	429	2,989,409
Hua për institucione financiare jo rezidente	19,030	5,739	13,324	439,724	4,665,839	289,243	8,814,517	9,768,505	1,203,532	25,219,454
Llog.të tjera në institucione financiare	-	-	-	597,031	-	-	1,011,596	-	-	1,608,627
VEPRIMET ME KLIENTËT	781,198	793,804	1,629,378	2,812,006	5,770,561	8,456,810	35,470,093	91,089,763	70,695,105	217,498,718
Hua standarte	612,866	787,403	1,592,672	2,763,628	5,432,199	8,066,557	34,438,275	84,991,019	69,012,555	207,697,174
'- linje kredie	128	100,617	2,596	2,400	11,000	63,982	1,200	-	-	181,923
'- kredi me keste	612,738	686,785	1,590,076	2,761,228	5,421,199	8,002,576	34,437,075	84,991,019	69,012,555	207,515,251
Hua në ndjekje	168,332	6,401	36,707	48,379	338,361	390,252	1,031,818	1,581,545	1,045,894	4,647,688
'- linje kredie	-	-	-	-	-	-	-	-	-	-
'- kredi me keste	168,332	6,401	36,707	48,379	338,361	390,252	1,031,818	1,581,545	1,045,894	4,647,688
Hua nënstandard	-	-	-	-	-	-	-	1,076,096	334,112	1,410,208
Hua të dyshimta	-	-	-	-	-	-	-	660,149	116,690	776,839
Hua të humbura	-	-	-	-	-	-	-	2,780,954	185,855	2,966,810

Llogari të tjera të klientëve	-	-	-	-	-	-	-	-	-	-	-
VEPRIME ME ADMINISTRATËN PUBLIKE	-	-	-	542	846	872	1,732	4,713	2,478	11,182	
Llogari rrjedhëse	-	-	-	-	-	-	-	-	-	-	-
Kredi	-	-	-	542	846	872	1,732	4,713	2,478	11,182	
Llogari të tjera	-	-	-	-	-	-	-	-	-	-	-
TRANSAKSIONE TË LETRAVE ME VLERË	-	3,067,545	-	15,459,491	14,865,555	14,337,722	27,001,030	183,529,461	85,095,580	343,356,385	
Letra me vlerë me të ardhura fikse (BONDE)	-	2,489,364	-	15,459,491	14,865,555	14,337,722	25,083,719	183,529,461	85,095,580	340,860,892	
Letra me vlerë me të ardhura të ndryshueshme	-	-	-	-	-	-	1,917,311	-	-	1,917,311	
Letra me vlerë të blera sipas marrëveshjes së rishitjes REPO	-	578,181	-	-	-	-	-	-	-	578,181	
Të tjera	-	-	-	-	-	-	-	-	-	-	-
ASETE TË TJERA	-	-	-	2,592,151	-	-	4,951,064	4,490,132	1,117,797	13,151,144	
I-TOTALI I AKTIVEVE	28,182,750	17,329,023	2,663,661	66,575,376	27,056,770	23,974,444	82,589,674	290,175,256	158,114,922	696,661,877	
II- Zerat jashte bilancit	-	1,729,914	-	62,420	52,907	-	26,762,447	-	-	28,607,687	
-Angazhime financiare te dhena kliente (pjesë e paperdorur e linjave te kredise)	-	-	-	-	-	-	26,190,829	-	-	26,190,829	
-Angazhime financiare te dhena Institucione te krediti (pjesë e paperdorur e linjave te kredise)	-	-	-	-	-	-	571,618	-	-	571,618	
- fonde (valute + leke) e blere ne afat	-	1,729,914	-	62,420	52,907	-	-	-	-	1,845,240	
TOTAL (I+II)	28,182,750	19,058,937	2,663,661	66,637,796	27,109,677	23,974,444	109,352,121	290,175,256	158,114,922	725,269,564	

PASIVET SIPAS MATURIMIT TË MBETUR

(000/ lekë)	Dite				Muaj			Vite		TOTALI
	1 (O/N)	2-7	8-15	16-30	1-3	3-6	6-12	1-5	> 5	
VEPRIMET ME INSTITUCIONET FINANCIARE	666,870	10,439,140	110,919	252,965	1,126,812	1,900,456	1,930,112	3,511,666	-	19,938,940
Llogari rrjedhëse të bankës qendrore	-	1,600,149	-	-	-	-	-	-	-	1,600,149
Depozita të marra nga banka qendrore	-	-	-	-	-	-	-	-	-	-
Huamarrje nga banka qendrore	-	-	-	-	-	-	-	-	-	-
Llogari të tjera me bankën qendrore	-	-	-	-	-	-	-	-	-	-
Bono thesari të shitura sipas marrëveshjes së riblerjes REPO	-	716,291	-	-	312,004	-	-	-	-	1,028,294
Bono të tjera të shitura sipas marrëveshjes së riblerjes REPO	-	-	-	-	-	-	-	-	-	-
Llogari rrjedhëse të institucioneve financiare rezidente	-	3,827,614	-	-	-	-	-	-	-	3,827,614
Llogari rrjedhëse të institucioneve financiare jo rezidente	-	1,034	-	-	-	-	-	-	-	1,034
Depozita të marra nga institucionet financiare rezidente	666,870	2,027,907	110,919	252,965	718,562	1,248,939	1,732,955	1,558,309	-	8,317,426
Depozita të marra nga institucionet financiare jorezidente	-	2,266,145	-	-	96,246	649,493	193,494	-	-	3,205,377
Huamarrje nga institucionet financiare rezidente	-	-	-	-	-	-	-	-	-	-
Huamarrje nga institucionet financiare jorezidente	-	-	-	-	-	2,025	-	1,920,600	-	1,922,625
Llogari të tjera të institucioneve financiare	-	-	-	-	-	-	3,664	32,757	-	36,420
VEPRIME ME KLIENTËT	1,647,855	304,472,854	4,223,027	9,989,252	24,999,898	59,670,164	78,279,123	77,129,463	3,918,128	564,329,763
Llogari rrjedhëse	-	234,825,680	-	-	-	-	-	-	-	234,825,680
Llogari depozitash pa afat	-	60,054,248	-	-	-	-	-	-	-	60,054,248
Llogari depozitash me afat	1,535,387	2,723,537	4,223,027	9,989,252	24,999,898	59,670,164	78,279,123	76,977,577	2,737,608	261,135,574
Certifikata depozitash	-	-	-	-	-	-	-	-	-	-
Llogari të tjera të klientëve	112,467	6,869,388	-	-	-	-	-	151,885	1,180,520	8,314,260

VEPRIME ME ADMINISTRATEN PUBLIKE	-	4,596,871	-	-	-	-	-	-	-	4,596,871
Llogari rrjedhëse	-	796,227	-	-	-	-	-	-	-	796,227
Llogari depozitash pa afat	-	-	-	-	-	-	-	-	-	-
Llogari depozitash me afat	-	3,800,644	-	-	-	-	-	-	-	3,800,644
Hua të marra nga administratat publike	-	-	-	-	-	-	-	-	-	-
Llogari të tjera të administratave publike	-	-	-	-	-	-	-	-	-	-
VEPRIME ME LETRAT ME VLERË	155,358	2,669,725	-	135,460	584,291	-	2,133,744	9,830,942	-	15,509,519
Borxhe të përfaqësuara nga letrat me vlerë	-	-	-	135,460	38,351	-	-	9,830,942	-	10,004,753
Letra me vlerë të shitura sipas marrëveshjes së riblerjes REPO	155,358	2,669,725	-	-	545,940	-	2,133,744	-	-	5,504,767
Të tjera	-	-	-	-	-	-	-	-	-	-
DETYRIME TË TJERA	-	1,108,094	2,366,831	-	-	-	-	-	-	3,474,926
BURIMET E PËRHERSHME	9,136	8,998	18,947	30,806	153,489	118,515	451,627	1,043,063	73,684,661	75,519,242
I-TOTALI I PASIVEVE	2,479,218	323,295,682	6,719,724	10,408,483	26,864,490	61,689,135	82,794,606	91,515,133	77,602,789	683,369,261
II- Zerat jashte bilancit	-	1,728,811	-	61,908	54,520	-	-	-	-	1,845,240
-Angazhime financiare te marra (pjesë e paperdorur e linjave te kredise)	-	-	-	-	-	-	-	-	-	-
- fonde (valute + leke) e shitur ne afat	-	1,728,811	-	61,908	54,520	-	-	-	-	1,845,240
TOTAL (I+II)	2,479,218	325,024,494	6,719,724	10,470,392	26,919,010	61,689,135	82,794,606	91,515,133	77,602,789	685,214,500

Tabela 14: Politikat kontabël

Baza e përgatitjes

Pasqyrat e konsoliduara financiare janë të shprehura në Lek, të rrumbullakosura në mijëshen më të afërt, nëse nuk është shënuar ndryshe dhe janë përgatitur mbi bazën e kostos historike, përveç se për letrat me vlerë të vendosjes, të cilat llogariten me vlerën e tregut.

Parimet kontabël të zbatuara nga Banka, janë të njëjta me ato të përdorura në përgatitjen e pasqyrave të konsoliduara financiare për tremujorin e mbyllur më 31 Dhjetor 2025.

Baza e konsolidimit

(i) Filialet

Konsolidimi i një filiali fillon nga momenti kur Banka merr kontrollin mbi filialin dhe ndalon kur Banka humb kontrollin e filialit. Të ardhurat dhe shpenzimet e një filiali, të blerë apo shitur gjatë vitit përfshihen në pasqyrën e konsoliduar të të ardhurave dhe shpenzimeve nga data kur Banka mer kontrollin deri në datën kur Banka humbet kontrollin mbi njësinë.

Pasqyrat financiare të konsoliduara janë përgatitur duke përdorur politika kontabël të njëjta për transaksione të njëjta dhe ngjarje të tjera në rrethana të ngjashme.

(ii) Transaksionet e eleminuara gjatë konsolidimit

Të gjitha aktivet dhe detyrimet, kapitali, të ardhurat, shpenzimet dhe flukset e parave (përveç fitimeve dhe humbjeve nga transaksionet në monedhë të huaj) të lidhura me transaksionet ndërmjet anëtarëve të Grupit janë eliminuar plotësisht në konsolidim. Humbjet e përealizuara janë eliminuar në të njëjtën mënyrë si fitimet e përealizuara, por deri në masën që nuk ka evidencë për humbje të vlerës.

Transaksionet në monedhë të huaj

Transaksionet në monedhë të huaj janë kthyer me kursin e këmbimit në datën kur është kryer transaksioni. Aktivet dhe pasivet monetare, të shprehura në monedhë të huaj, të cilat kontabilizohen me koston historike në datën e transaksionit, janë këmbyer sipas kursit të këmbimit në datën e raportimit. Aktivet dhe pasivet jo monetare, të shprehura në monedhë të huaj, në vlerën e tyre historike, jepen me kursin e këmbimit në datën kur është bërë transaksioni. Diferencat që rrjedhin nga ndryshimi i kursit të këmbimit të valutave të aktiveve e pasiveve monetare janë treguar në pasqyrën e të ardhurave tek “Fitimi (humbja) nga rivlerësimi i valutave, neto”.

Kapitali i paguar është trajtuar si një zë monetar dhe është rivlerësuar në përputhje me parimin e shpjeguar më sipër. Sipas rregullores së Bankës së Shqipërisë, kapitali në monedhë të huaj duhet të paraqitet në bilanc i konvertuar me kursin e këmbimit në datën e transaksionit dhe një “rezervë rivlerësimi” e krijuar në kapitalin e aksionarëve që përfaqëson diferencën në Lek ndërmjet kursit të fundit të periudhës me kursin historik që përdoret për të regjistruar kapitalin e paguar në monedhë të huaj.

Arka dhe llogaritë me Bankën Qendrore

Arka dhe llogaritë me Bankën Qendrore përfshijnë kartëmonedha dhe monedha në arkë dhe gjendje të pakushtëzuara në bankat qendrore, subjekt i një rreziku jo domethënës ndaj ndryshimeve në vlerën e tyre të drejtë, dhe përdoren nga Banka në administrimin e angazhimeve afatshkurtra. Arka dhe llogaritë me Bankën Qendrore mbahen në pasqyrën e bilancit të konsoliduar me kosto të amortizuara.

Depozita dhe llogaritë me bankat

Depozitat dhe llogaritë me bankat përfshijnë depozita ndërbankare dhe zëra që janë në procesin e arkëtimit.

Bonot e thesarit

Bonot e thesarit janë klasifikuar në dy kategori si aktive të vendosjes ose deri në maturim dhe regjistrohen fillimisht me kosto plus interesin e përlllogaritur. Bonot e thesarit janë klasifikuar duke u bazuar në qëllimin dhe aftësinë e Bankës për t'i mbajtur deri në maturitet.

Letrat me vlerë të vendosjes

Letrat me vlerë të vendosjes janë instrumente jo-derivative të cilat janë klasifikuar si të mbajtura për shitje. Letrat me vlerë të vendosjes regjistrohen në çmimin e tregut, me interesin e përlllogaritur për kuponat për t'u paguar. Çdo skonto ose prim i paguar mbi vlerën nominale në momentin e transferimit përlllogaritet deri në datën e pagesës së principalit të letrës me vlerë. Letrat me vlerë të vendosjes, pas regjistrimit të tyre fillestar rimaten me vlerën e tregut dhe humbjet që shkaktohen nga ndryshimi i vlerës së tregut të letrave të vendosjes përfshihen tek fitimi dhe humbja neto për periudhën përkatëse. Këto letra me vlerë konsiderohen si të vendosjes pasi Banka ka si qëllim shitjen e tyre përpara datës së maturimit.

Letrat me vlerë të investimit

Letrat me vlerë të investimit që mbahen deri në maturim janë aktive financiare jo-derivative me pagesa fikse ose të përcaktuara dhe maturitet të përcaktuar, të cilat Banka ka synimin e qartë dhe aftësinë t'i mbajë deri në maturim, dhe të cilat nuk janë përcaktuar si me vlerë të drejtë nëpërmjet fitimit ose humbjes ose si të vlefshme për shitje. Investimet që mbahen deri në maturim mbahen me koston e amortizuar duke përdorur metodën e interesit efektiv, me interesin e përlllogaritur për kuponat për t'u paguar. Çdo skonto ose prim i paguar mbi vlerën nominale në momentin e blerjes përlllogaritet deri në datën e pagesës së principalit të letrës me vlerë.

Huatë dhe paradhëniet për klientët

Huatë dhe paradhëniet për klientët raportohen mbi vlerën e tyre neto me provigjionin e humbjeve specifike nga huatë. Provigjionet krijohen në zbatim të rregullores Nr. 62 të Bankës së Shqipërisë "Për administrimin e rrezikut të kredisë nga bankat dhe degët e bankave të huaja" (Rregullorja rrezikut të kredisë) e miratuar me vendim të Këshillit Mbikëqyrës datë 14 shtator 2011 (ndryshuar për here të fundit me date 30 Qershor 2016). Rregullorja kërkon që Banka të klasifikojë huatë e saj në pesë kategori rreziku.

"Kredi me probleme" – janë kreditë e klasifikuara në tre kategoritë e fundit të klasifikimit të kredive.

Provigjionimi interesit për kategoritë Nenstandarde, Dyshimta dhe të Humbura është 100%

Për çdo kategori rreziku, janë zbatuar normat e mëposhtme të provigjioneve:

Lloji i huasë	Ditë vonese për overdraftet	Ditë vonese për huatë me afat	Norma e provigjionit
Standarde	0 ditë	0 ditë	1%
E pakthyer në afat	1-30 ditë	1-30 ditë	1%
Në ndjekje	31-60 ditë	31-90 ditë	5%
Nenstandarde	61-90 ditë	91-180 ditë	20%
E dyshimtë	91-180 ditë	181-365 ditë	50%
E humbur	Mbi 180 ditë	Mbi 365 ditë	100%

Provizionet për humbje nga huatë për degën e Kosovës janë krijuar në bazë të Rregullës “Për Për administrimin e rrezikut të kredisë nga bankat dhe degët e bankave të huaja” (e ndryshuar), miratuar nga Banka Qendrore e Kosovës më 9 nëntor 2012. Normat minimale të provizionit të aplikuara nga dega për çdo kategori janë të njëjta me ato të aplikuara në Shqipëri.

Huatë dhe paradhëniet për klientët raportohen mbi vlerën e tyre neto me provizionin e humbjeve specifike nga huatë e klasifikuara si nënstandarde, të dyshimta dhe të humbura. Provizionet e krijuara për humbje të mundshme nga huatë e klasifikuara si standarde, të pakthyer në afat dhe në ndjekje janë regjistruar si provigjone statistikore në anën e detyrimeve të bilancit.

Të ardhurat dhe shpenzimet nga interesat

Të ardhurat dhe shpenzimet nga interesi njihen në pasqyrën e të ardhurave dhe shpenzimeve në bazë të metodës së interesit efektiv. Norma e interesit efektiv është norma që skonton pagesat dhe arkëtimet e ardhshme monetare gjatë jetës së aktivitetit ose detyrimit financiar (ose kur është e përshtatshme një periudhë më e shkurtër) për t'i barazuar me vlerën kontabël të aktivitetit ose detyrimit financiar.

Për llogaritjen e normës efektive të interesit, Banka vlerëson flukset monetare të ardhshme duke marrë parasysh të gjitha kushtet kontraktuale të instrumentit financiar, por jo humbjet e ardhshme.

Llogaritja e normës së interesit efektiv përfshin të gjitha komisionet e paguara ose të marra të cilat janë një pjesë përbërëse e normës efektive të interesit. Kostot e transaksioneve janë kosto shtesë të lidhura drejtpërdrejt me blerjen ose emetimin e një aktivi apo detyrimi financiar.

Të ardhurat nga tarifat dhe komisionet

Të ardhurat nga tarifat dhe komisionet rrjedhin nga shërbimet financiare që ofrohen nga Banka, si transferime fondesh, mbajtjen e llogarive, aktivitetet e huadhënies dhe të tregtimit financiar.

Të ardhurat dhe shpenzimet nga tarifat dhe komisionet, të cilat janë pjesë përbërëse e normës së interesit efektiv në një aktiv ose detyrim financiar përfshihen në matjen e normës së interesit efektiv. Të ardhura të tjera nga komisionet dhe tarifat njihen në momentin që ofrohen shërbimet e lidhura me to.

Shpenzime të tjera nga komisione dhe tarifa lidhen kryesisht me tarifa transaksionesh ose shërbimesh të cilat shpenzohen në momentin që shërbimet përfitohen.

Tatimi mbi fitimin

Banka përcakton shumën e tatueshme në fund të vitit në përputhje me legjislacionin Shqiptar të tatimeve. Në 31 Dhjetor të vitit 2025, tatimi mbi fitimin është i barabartë me 15% (2024: 15%) të fitimit të tatueshëm. Fitimi i tatueshëm llogaritet duke modifikuar fitimin para tatimit për zëra të caktuar të ardhurash dhe shpenzimesh në përputhje me legjislacionin shqiptar. Fitimi përpara tatimit bazohet mbi regjistrimet financiare të mbajtura nga Banka për qëllime rregullatore në përputhje me MRF dhe mund të ndryshojë ndjeshëm nga rezultati financiar i raportuar sipas Standardeve Ndërkombëtare të Raportimit Financiar (“SNRF”). Për më tepër, MRF nuk kërkon që Banka të masë dhe të regjistrojë aktivitetet dhe detyrimet e shtyra.

Në përcaktimin e shumës së tatimit të vitit Banka merr në konsideratë efektin e disa pozicioneve tatimore të pasigurta dhe nëse do ketë detyrime për tatime apo interesa shtesë. Banka beson se shpenzimet e saj të përlogaritura për detyrime tatimore janë të përshtatshme për të gjithë vitet tatimore duke e bazuar vlerësimin e saj në shumë faktorë, përfshirë dhe interpretimin e legjislacionit tatimor dhe përvojat e mëparshme. Ky vlerësim mbështetet në vlerësime dhe supozime dhe mund të përfshijë disa gjykime për ngjarje të ardhshme.

Informacione të reja që mund të bëhen të ditura, mund të bëjnë që Banka të ndryshojë vlerësimin e saj për përshtatshmërinë e detyrimeve tatimore ekzistuese; këto ndryshime do të ndikojnë shpenzimin tatimor në periudhën që bëhet përcaktimi.

Plani i pensionit

Banka ka krijuar një fond për planin e pensionit (Programi Mbështetës për Stafin – ‘SSP’) i sponsorizuar tërësisht nga punëdhënësi në vitin 2002. Shuma që do të regjistrohej tek ky fond, vendosej në fillim të vitit në masën 5% të shpenzimeve vjetore të planifikuara për pagat e personelit. Gjatë vitit, shuma e përlogaritur regjistrohej tek pasqyra e të ardhurave dhe tek fondi në bazë mujore. Shumat që Banka i detyrohet punonjësve në bazë të planit të mësipërm do të rriten me të ardhura bruto nga interesi nga data që punonjësi largohet nga Banka deri në momentin e daljes në pension.

Shumat do t’u paguhen punonjësve vetëm kur ata arrijnë moshën e pensionit sipas ligjit shqiptar, në këste mujore të barabarta me një minimum prej 75% të pensionit të tyre shtetëror mujor derisa fondi i akumuluar për punonjësit konsumohet.

Bazuar në vendimin e Këshillit Drejtues, të hyrë në fuqi më 30 Shtator 2010, Banka ka ndërprerë investimin në fondin SSP, duke e transformuar atë në Programin e Kreditimit të Qëndrueshmërisë së Stafit (‘SRCP’). Shuma e llogaritur për secilin punonjës përfitues nga SSP u ngurtësua në të njëjtën ditë. Shuma e ngurtësuar dhe interesi përkatës vjetor që do të gjenerohet nga investimi në të ardhmen në letra me vlerë të klasifikuara AAA deri në daljen në pension të punonjësit, do t’i shtohet fondit të investimit nga ana e Bankës.

Aktive të qëndrueshme dhe rregullim i ambienteve me qira

Pronat dhe pajisjet janë të shprehura me kosto minus amortizimin e akumuluar, i cili është llogaritur me mënyrën lineare mbi jetën e përdorimit të vlerësuar për këto aktive.

Toka nuk amortizohet.

Amortizimi është llogaritur në përputhje me normat e mëposhtme:

Ndërtesa dhe rregullimi i ambienteve me qira	5%
Mjete transporti	20%
Pajisje dhe mobilim zyre	20%
Pajisje TI dhe elektronike	25%
Pajisje	20%

Veprimet spot të këmbimit valutor

Banka gjatë aktivitetit normal të punës kryen veprime spot të këmbimit valutor, me data shlyerje pas një ose dy ditësh pas datës së transaksionit. Këto transaksione regjistrohen tek zërat jashtë bilancit në datën e transaksionit dhe njihen në datën e shlyerjes së transaksionit.

Tabela 15: Politikat e shpërblimit

Informacion cilësor (a):

- i- Komiteti i Burimeve Njerëzore të Bankës kryen funksionin e Komitetit të Shpërblimit. Anëtarët e Komitetit të Burimeve Njerëzore emërohen nga Bordi i Drejtorëve. Anëtarët kanë mandat të pacaktuar.
Përbërja e Komitetit të Burimeve Njerëzore:

- 1- Drejtori i Përgjithshëm – Kryetar i Komitetit
- 2- Drejtori i Grupit të Operacioneve dhe Bankingut Dixhital – Anëtar
- 3- Drejtori i Rrjetit i Degëve & Çështjeve Administrative – Anëtar
- 4- Drejtuesi i Departamentit të Burimeve Njerëzore – Anëtar

Njësia raportuese dhe zbatuese e Vendimeve të Komitetit të Burimeve Njerëzore është Departamenti i Burimeve Njerëzore.

- ii- Politika e shpërblimit të bankës ka qëllim, të shpërblejë dhe të motivojë financiarisht punonjësit e bankës dhe duke ofruar një paketë pagesë sa më kompetitive duke inkurajuar arritjen e rezultateve sa më të larta dhe të qëndrueshme. Të lidhë objektivat personale me ato të kompanisë dhe të ulë riskun e personelit sipas parimeve të Qeverisjes së Korporatës.

Politika e shpërblimit aplikohet për të gjithë punonjësit pavarësisht linjave dhe fushave të punës.

- iii- Të gjitha linjat kanë riskun e punës së tyre, i cili është në raport të drejtë me autoritetin dhe përgjegjësitë që ato mbulojnë, datë 31 Mars 2026.

- Linja e Biznesit ka 339 punonjës
- Linja e Operacioneve ka 462 punonjës
- Linja e Auditit ka 34 punonjës
- Linja e Riskut ka 72 punonjës
- Linja e IT ka 156 punonjës
- Linja e Burimeve Njerëzore ka 9 punonjës
- Linja e Stafit Suport 16 punonjës
- Drejtuesit Ekzekutivë janë 7 punonjës.

Informacion cilësor (b):

- i- Objektivat i politikës së shpërblimit synojnë motivim financiar të punonjësve mbështetur mbi parimin e barazisë/drejtësisë të vlerësuar sipas kriterëve të merita/performaca, përgjegjësi/funksioni, eksperiencë/qëndrueshmëria, nivelin profesional/edukimi, nivelin e riskut dhe konkurrenca e tregut.
- ii- Nuk ka pasur ndryshim të politikave të shpërblimeve gjatë kësaj periudhe.
- iii- Banka ka siguruar procedurat standarde dhe e politikave të shpërblimeve dhe kompensimit në teresi, të cilat bëjnë diferencimin në përpjesëtim të drejtë për linjat e punonjësve që mbartin risk me të lartë në punë me qëllim motivimin e tyre sa më të madh.

Informacion sasior (c):

- i- Banka merr ne konsiderate dhe ben perpjekjet maksimale per evitimn e riskut gjate procesit te zbatimit te mases se shperblimit duke zbatuar rigorozisht parimet e drejtesise/barazize ne trajtimn e punonjesve, aplikimin standard dhe te njetrajtshem te kritereve te vendosura per shperblim, informimin e barabarte te te gjithë punonjesve per politikat dhe procedurat qe lidhen me shperblimin dhe transparencen ne zbatim.
- ii- Masat kryesore te perdorura nga Banka per te vleresuar efektshmerine e politikave te shperblimit dhe vleresimin e riskut jane rezultatet e detajuara te sondazheve/pyetesoreve te kryera periodikisht per te gjithë punonjesit mbi keto politika te cilat jane mates i riskut, dhe te cilat vleresojne riskun e brendshem jo vetem per shperblimet por edhe per polikat e kompensimit financiar dhe te benefiteve ne teresi. Ne lidhje me matjen e riskut të jashtem, Banka merr pjese ne survey zyrtare vjetor, organizuar nga Shoqata e Bankave per tregun bankar ne lidhje me kompensimet dhe benefitet.

Informacion sasior (d):

- i- Matesit kryesore te performances per banken dhe per punonjesit jane:
Treguesit financiare, pjesa e tregut sipas produkteve dhe ne teresi, performance e punonjesit, njesive, pergjegjesia/funksioni, eksperiencia/qendrueshmeria, niveli profesional/edukimi.
- ii- Mesatarja e treguesit shperblime vjetore/pagen baze vjetore Mars 2026 = 4.3 %.
- iii- Kontrolli kufizues i politikës se shperblimeve.

Informacion sasior (e):

Banka aplikon Politiken e Planit të Investimit per stafin e nivelin drejtues, e cila e parashikon investimin (ngurtesimin) 2 vjecar te vleres se bonusit te performances per kete segment me norme atraktive interesi. Punonjesi perfiton principalin+interesin e investimit pas maturimit 2 vjecar ne baze të performances se qendrueshme dhe vazhdimet te punes ne banke.

Gjithashtu pershtatja e politikës se pagave dhe shperblimeve ne periudhe afatgjate lidhet kriteret e performances se bankes, indeksin e cmimeve të konsumit dhe performances individuale dhe konkurrenca brenda tregut bankar.

Informacion sasior (f):

Format e shperblimeve të punonjesve sipas elementeve te ndryshueshem te kritereve janë si me poshte:

- 1- Shperblimet individuale – kriter performance e matshme ne realizimin e trageteve per produkte dhe sherbime.
- 2- Shperblimet per njesite – kriter performance e matshme e treguesve të njesise per produkte dhe sherbime.
- 3- Shperblimet per projekte – kriter realizimi ne kohe i projekteve dhe perfitueshmeria e tyre.
- 4- Shperblimet per Stafin Drejtues – kriter performance individuale, e njesise dhe bankes.

Informacion sasior (g):

Gjatë periudhës Janar –Mars 2026 janë zhvilluar 2 mbledhje të Komitetit të Burimeve Njerëzore. Anëtarët e Komitetit të Burimeve Njerëzore duke qenë punonjës të BKT, për pjesëmarrjen e tyre në këtë komitet nuk trajtohen me pagesë të vecantë.

Tabela 16: Format dhe elementët e shpërblimit për Këshillin Drejtues dhe/ose organet drejtuese dhe drejtuesit ekzekutivë të të gjithë subjekteve të grupit bankar

Vlera totale e agreguar e pagesave dhe shpërblimeve përkatësisht për Këshillin Drejtues dhe/ose organet drejtuese dhe të drejtuesve ekzekutivë per Banken Kombetare Tregtare paraqiten si më poshtë:

Vlera totale e agreguar e pagesave dhe shpërblimeve për vitin aktual fiskal (mijë Lek)	Mars 2026	Mars 2025
Elementë të pandryshueshëm të shpërblimit		
<i>Cash/bonus</i>	56,453	38,597
<i>aksione</i>		
<i>të tjera</i>		
Elementë të ndryshueshëm të shpërblimit		
<i>Cash/bonus</i>	5,380	17,700
<i>aksione</i>		
<i>të tjera</i>		

Vlera totale e agreguar e pagesave dhe shpërblimeve për vitin aktual fiskal (mijë Lek)	Mars 2026	Mars 2025
Elementë të pandryshueshëm të shpërblimit		
<i>Cash/bonus</i>	37,830	48,874
<i>aksione</i>		
<i>të tjera</i>		
Elementë të ndryshueshëm të shpërblimit		
<i>Cash/bonus</i>	51,763	62,432
<i>aksione</i>		
<i>të tjera</i>		