

**Banka Kombëtare Tregtare Sh.a., Tirana**

---

**Informacion sipas Rregullores “Për kërkesat minimale të publikimit të informacionit nga Bankat dhe degët e bankave të huaja”**  
(Sipas Kërkesave të Vendimit Nr.4, date 1.2.2017 Për Miratimin e Rregullores “Për Mbikëqyrjen e Konsoliduar”)

**Për periudhën e mbyllur më 30 Qershor 2024**

**PËRMBAJTJA:**

**Aneksi 1**

**Tabela 1: Informacion mbi aktivitetin kryesor, organizimin, drejtimin dhe kontrollin e bankave**

1. Informacion i përgjithshëm mbi bankën.
2. Informacion mbi strukturën e organizimit, të administrimit dhe të funksionimit të bankës duke përfshirë njësitë e saj funksionale dhe administrative, funksionet e tyre dhe marrëdhëniet raportuese dhe kontrolluese.
3. Informacion mbi aktivitetet e bankave.
4. Informacion mbi filialet e bankave dhe sipërmarrjet në të cilat bankat janë aksionere kryesore.
5. Informacion mbi borxhin e varur të Bankës

**Aneksi 2**

**Tabela 2: Bilanci kontabël, pasqyra e të ardhurave dhe shpenzimeve dhe në veçanti tregues të rentabilitetit**

**Tabela 3: Struktura e kapitalit rregullator**

**Tabela 4: Mjaftueshmëria e Kapitalit**

**Tabela 5: Informacion i përgjithshëm cilësor për ekspozimin ndaj rreziqeve**

**Tabela 6: Rreziku i kredisë: Informacion i përgjithshëm**

**Tabela 7: Rreziku i kredisë: Informacion për portofolin e kredisë sipas metodës standard**

**Tabela 8: Teknikat e zbutjes së rrezikut**

**Tabela 9: Rreziku i kredisë së kundërpatisë**

**Tabela 10: Titullzimi**

**Tabela 11: Rreziqet e tregut: Informacion i përgjithshëm**

**Tabela 12: Rreziku operacional**

**Tabela 13: Rreziku i likuiditetit**

**Tabela 14: Politikat kontabël**

**Tabela 15: Politikat e shpërblimit**

**Tabela 16: Format dhe elementët e shpërblimit për Këshillin Drejtues dhe/ose organet drejtuese dhe drejtuesit ekzekutivë të të gjithë subjekteve të grupit bankar**

---

Tiranë, më 30/06/2024

---

## Aneksi 1

**Tabela 1: Informacion mbi aktivitetin kryesor, organizimin, drejtimin dhe kontrollin e bankave**

### 1. Informacion i përgjithshëm mbi bankën

Banka Kombëtare Tregtare Sh.a. është një bankë tregtare me numër unik identifikimi (NUIS) J62001011Q, themeluar në datën 01/01/1993 e cila ofron një gamë të gjerë me shërbime të plota.

### INFORMACION I PËRGJITHSHËM MBI BANKËN

Emri Subjektit	Banka Kombetare Tregtare
Forma juridike	Shoqeri Aksionere
Adresa	Tirane_Rruga e Vilave, Lunder 1
Numri – NIPT	J62001011Q
Data e themelimit	01/01/1993
Shuma kapitalit te regjistruar	350,000,000.35 USD
Shuma kapitalit te paguar	350,000,000.35 USD
Numri i aksioneve të emetuara	28,340,081
Vlera nominale e aksionit	12.35 USD
Rritja e kapitalit gjate tremujorit	N/A
Numri i aksioneve te rritura gjate tremujorit	N/A
Vlera nominale e kapitalit te rritur gjate tremujorit	N/A

### PASQYRA E NDRYSHIMIT TË KAPITALIT AKSIONAR MË 30 QERSHOR 2024

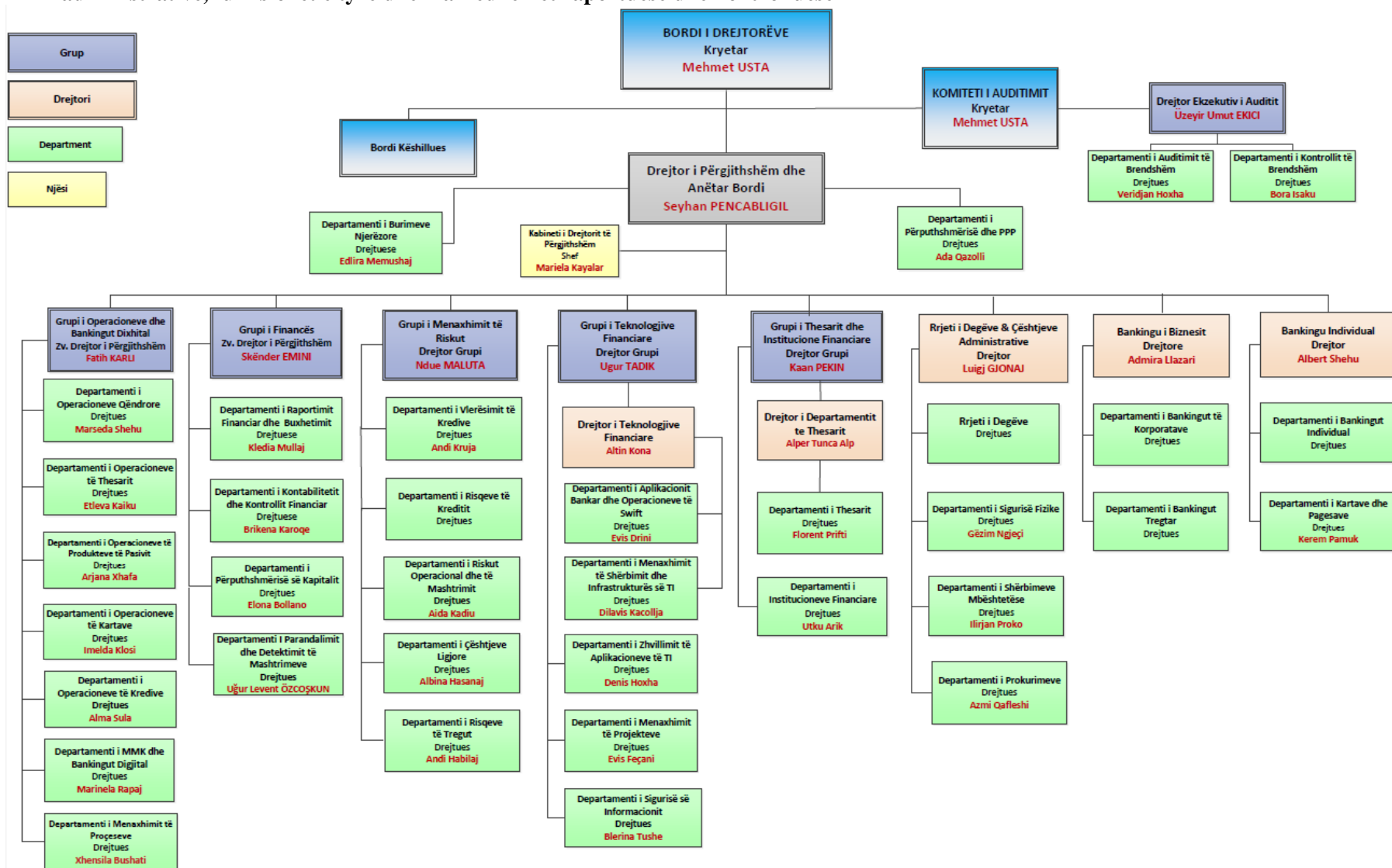
(000/ lekë)	Kapitali Aksionar	Rezerva ligjore	Rezerva rivlerësimit	Fitimi i pashpërndarë	Totali
Gjendja më 31 Dhjetor 2023	33,727,923	6,840,633	(5,545,923)	23,450,293	58,472,926
Krijimi i rezervës ligjore	-	393,079	-	(393,079)	-
Rritja Kapitalit Aksionar	4,826,000	-	-	(4,826,000)	-
Dividend për t'u paguar	-	-	-	(4,826,000)	(4,826,000)
Fitimi Neto per periudhen	-	-	-	5,731,937	5,731,937
Fitimi i pashpërndarë nga operacionet e huaja, i rregulluar me kursin e fundit të periudhës	-	-	-	(315,694)	(315,694)
Lëvizje në rezervën e rivlerësimit	-	-	(213,000)	-	(213,000)
Gjendja më 30 Qershor 2024	38,553,923	7,233,712	(5,758,923)	18,821,457	58,850,169

## INFORMACION MBI AKSIONERËT QË KANË PJESËMARRJE INFLUENCUESE

<b>Emri tregtar</b>	<b>Çalık Holding</b>
<b>Forma juridike</b>	<b>Shoqeri Aksionere</b>
<b>Adresa e regjistruar</b>	<b>Buyukdere Cad. No.163, 34394 – Zincirlikuyu, Istanbul-Turkey</b>
<b>Përqindjen e aksioneve me të drejta votimi</b>	<b>100%</b>

BKT është krijuar në formën aktuale ligjore më 30 dhjetor 1992, megjithëse dega e saj e parë është hapur në 30 nëntor 1925. BKT është subjekt i Ligjit nr. 8269 “Mbi Bankën e Shqipërisë” me dhjetor 1997 dhe i Ligjit nr. 9662 “Për Bankat në Republikën e Shqipërisë”, të datës 18 dhjetor 2006.

**2. Informacion mbi strukturën e organizimit, të administrimit dhe të funksionimit të bankës, duke përfshirë njësitë e saj funksionale dhe administrative, funksionet e tyre dhe marrëdhëniet raportuese dhe kontrolluese**



Drejtoria e Përgjithshme e BKT ndodhet në Tiranë. Aktualisht në Shqipëri, Banka zotëron një rrjet prej 60 degësh dhe 3 agjencish. Njëzet e gjashtë prej degëve ndodhen në Tiranë dhe të tjerat në Durrës, Elbasan, Vlorë, Shkodër, Fier, Pogradec, Korçë, Bilisht, Gjirokastër, Delvinë, Sarandë, Orikum, Berat, Kuçovë, Lushnjë, Librazhd, Peqin, Rogozhinë, Shkozë, Kavajë, Vorë, Kamëz, Fushë Krujë, Laç, Lezhë, Rrëshen, Kukës, Peshkopi, Bushat, Koplik dhe Gramsh, të ndjekura nga agjencitë doganore në Portin e Durrësit, Aeroportin e Rinasit dhe në Çorovodë.

BKT Kosova përfshin 23 njësi. Shtatë njësi ndodhen në Prishtinë, ndërsa të tjerat janë të vendosura në Prizren, Pejë, Gjiilan, Ferizaj, Mitrovicë, Gjakovë, Vushtrri, Fushë Kosovë, Podujevë, Drenas, Rahovec, Viti, Lipjan, Dheu i Bardhë, Aeroporti i Prishtinës, Therandës dhe Skënderaj.

Banka kishte 1,533 punonjës (31 dhjetor 2023: 1,516) në datën 30 Qershor 2024, nga të cilët 485 (31 dhjetor 2023: 466) i përkasin BKT Kosovës.

Pasqyrat financiare të konsoliduara përfshijnë Bankën, degën e saj në Kosovë, BKT Pay si dhe pjesëmarrjen në Albania Leasing sh.a. (referuar së bashku në vazhdim si “Banka”, “BKT” ose “Grupi”).

### 3. Informacion mbi aktivitetet e bankës

Banka Kombëtare Tregtare Sh.a., në përputhje me liçencën e lëshuar nga Banka e Shqipërisë si dhe me kriteret e përcaktuara në Ligjin Bankar, mund të ushtrojë aktivitetet e mëposhtëme financiare:

- (1) Të gjitha format e kredihënies, duke përfshirë edhe kredinë konsumatore dhe hipotekare;
- (2) Qiraja Financiare;
- (3) Të gjitha shërbimet e pagesave dhe të transferimit të parave;
- (4) Ofrimin e garancive dhe marrjen e angazhimeve;
- (5) Tregtimin për llogari të saj ose për llogari të klientëve, qoftë dhe në një këmbim valutë, në një treg të vetëorganizuar (OTC) ose ndryshe, si më poshtë:

- i. Instrumente të tregut të parasë (çeqe, dëftesa, çertifikata depozitash etj.);
- ii. Këmbim valutë;
- iii. Produkte derivative (instrumente derivative), duke përfshirë, midis të tjerave, kontrata të së ardhmes (futures) dhe kontrata me opsione (options);
- iv. Instrumente të këmbimeve valutë dhe instrumente për vlerësimin e normës së interesit, duke përfshirë këtu produkte të tilla si marrëveshje *swap* dhe marrëveshje që përcaktojnë vlerën e interesit në të ardhmen (forward agreements);
- v. Letra me vlerë të transferueshme;
- vi. Instrumenta të tjerë të negociueshëm dhe aktive financiare, duke përfshirë veprimet me arin;
- vii. Pjesëmarrjen në emetimin e të gjitha llojeve të letrave me vlerë, duke përfshirë nënshkrimin dhe vendosjen si agjent (si publik, ashtu edhe privat) dhe kryerjen e shërbimeve lidhur me këto emetime;

- (6) Ofrimin e shërbimit të klasave të sigurimit;
- (7) Faktoring-un dhe financimin e transaksioneve tregtare;

(8) Ndërmjetësimin për transaksionet monetare të mëposhtme:

- i. Administrimin e aktiveve të tilla si administrimi i parave dhe i portofolit, administrimi i fondeve, marrja në kujdestari, shërbimet depozituese dhe të besimit;
- ii. Shërbimin për kompensimin dhe shlyerjen e pagesave të aktiveve financiare, duke përfshirë letrat me vlerë, produktet derivative dhe instrumente të tjera të negociueshme;
- iii. Sigurimin dhe transferimin e informacionit financiar si dhe përpunimin e të dhënave financiare e të programeve që kanë lidhje me të nga furnizuesit e shërbimeve të tjera financiare;

(9) Shërbimet këshilluese, ndërmjetësuese dhe shërbime të tjera ndihmëse për të gjitha veprimtaritë e listuara nga pika (1) deri në (9) këtu më sipër, duke përfshirë refrencën e kredisë dhe të analizës, kërkimin dhe këshillimin në lidhje me investimet dhe portofolin si dhe këshillimin mbi blerjet e mbi strategjinë dhe ristrukturimin e shoqërive; kujdestar i letrave me vlerë të qeverisë.

(10) Emetimin dhe administrimin e instrumentave të pagesës (të tilla si kartat e kreditit dhe të debitit, çequet e udhëtarit dhe çequet bankare, kartat e pagesës dhe pagesat me celular) etj., përfshirë emetimin e parasë elektronike.

#### **4. Informacion mbi filialet e bankave dhe sipërmarrjet në të cilat bankat janë aksionere kryesore**

##### **Filialet**

Filialet janë njësi (degë) të kontrolluara nga Banka. Kontrolli ekziston kur Banka ka fuqi mbi një njësi ekonomike, është e ekspozuar, ose ka të drejta mbi përfitimet e ndryshueshme nga përfshirja e saj tek njësia, dhe ka aftësinë për të përdorur fuqinë e saj për të ndikuar në përfitimet e njësisë.

BKT hapi degën e saj të parë jashtë territorit të Republikës së Shqipërisë më 3 shtator 2007. Zyra Administrative e kësaj dege u hap në Prishtinë, Kosovë. Banka Qendrore e Kosovës aprovoi më 30 prill 2018 transformimin në filial të Degës së Kosovës të Bankës Kombëtare Tregtare. Të gjitha të drejtat dhe detyrimet që rrjedhin nga Dega e BKT – së në Kosovë do të mbeten të drejta dhe detyrime të BKT Kosova Sh.A si një filial. Data e shkëputjes së BKT Kosovës është efektive nga data 1 janar 2019.

Gjatë vitit 2022, BKT themeloi kompaninë e parasë elektronike "BKT Pay" duke investuar në total 2,300,000 EUR dhe 140,001 Lek në kapitalin e saj aksionar me normë pjesëmarrje 100%. BKT Pay është regjistruar ligjërisht në 26 shtator 2022. Në 3 nëntor 2023 BKT Pay ka marrë licencën nga Banka e Shqipërisë dhe e nisi aktivitetin në fillim vitit 2024.

##### **Investime në filiale**

Investime në filiale në vlerën 132,567 mijë Lek (31 dhjetor 2023: 138,266 mijë Lek) përfaqëson:

- Kundravlerën e investimit në shumën prej 1,199,600 Euro (120,332 mijë Lek) në kapitalin aksionar të kompanisë "Albania Leasing Sh.a" me normë pjesëmarrje 29.99%. Kompania "Albania Leasing" është regjistruar ligjërisht në 2 gusht 2013. Në datën 21 prill 2014 kompania u licensua nga Banka e Shqipërisë e cila nisi aktivitetin e saj në qershor 2014.
- Kundravlerën e investimit në shumën prej 4,293,013 TRY (12,235 mijë Lek) me normë pjesëmarrje 20% në Mukafat Portfoy, të zotëruar më parë nga "The Islamic Corporation for the development of the Private Sector".

## **5. Informacion mbi borxhin e varur të Bankës**

Borxhi i varur në vlerën 4,729,327 mijë Lek (31 dhjetor 2023: 4,901,980 mijë Lek) përfaqëson kundravlerën e kredisë 10-vjeçare në shumën 25 milionë Euro, me një normë interesi prej 8.893 % dhe e pagueshme në datën e maturimit. Borxhi i varur është marrë nga Green for Growth Fund Southeast Europe, në kuadër të marrëveshjes së re për borxhin e varur “Subordinated Term Loan Facility Agreement”, nënshkruar më 22 dhjetor 2015 me synim ofrimin e kredive të lidhura me investime në fushën e Efijencës Energjitike dhe Energjisë së Rinovueshme. Në vijim të miratimeve të marra nga Banka e Shqipërisë, borxhi i varur është klasifikuar si kapital shtesë dhe është përfshirë në kapitalin rregullator të Bankës. Për më tepër, gjatë vitit 2022, BKT Kosova mori të njëjtin instrument dhjetëvjeçar nga Green for Growth Fund Southeast Europe dhe European Fund For Southeast Europe në vlerë totale prej 22 milionë Euro, me norma interesi 7.635%.

## Aneksi 2

**Tabela 2: Bilanci kontabël, pasqyra e të ardhurave dhe shpenzimeve dhe në veçanti tregues të rentabilitetit**

### AKTIVET

(000/ lekë)	30 Qershor 2024	31 Dhjetor 2023	30 Qershor 2023
<b>VEPRIMET ME THESARIN DHE TRANSAKSIONET NDËRBANKARE</b>	<b>127,609,964</b>	<b>125,306,779</b>	<b>120,216,760</b>
Arka dhe Banka Qendrore	52,408,652	63,634,194	50,900,205
Bono thesari dhe bono të tjera të pranueshme për rifinancim me Bankën Qendrore	17,962,139	12,890,060	21,637,907
Llogari rrjedhëse në bankat, institucionet e kreditit dhe institucionet e tjera financiare	8,549,225	11,818,824	7,994,783
Depozita me bankat, institucionet e kreditit dhe institucione të tjera financiare	22,886,467	16,686,871	19,173,641
Hua për bankat, institucionet e kreditit dhe institucionet e tjera financiare	21,604,312	16,610,328	17,026,054
Llogari të tjera me bankat, institucionet e kreditit dhe institucionet e tjera financiare	4,199,206	3,666,538	3,484,202
<b>VEPRIMET ME KLIENTËT</b>	<b>160,938,928</b>	<b>157,929,368</b>	<b>148,253,251</b>
Hua standarde dhe paradhënie për klientët	150,202,597	150,408,917	140,111,811
Hua dhe paradhënie të papaguara në afat për klientët	183,356	135,429	379,607
Hua dhe paradhënie në ndjekje	8,919,120	6,252,017	6,510,786
Hua nënstandarde, neto	1,003,232	858,850	884,264
Fonde rezervë për mbulimin e humbjeve nga huatë nënstandarde	(268,496)	(221,269)	(377,018)
Hua të dyshimta, neto	598,114	201,692	250,174
Fonde rezervë për mbulimin e humbjeve nga huatë e dyshimta	(647,642)	(205,530)	(251,451)
Hua të humbura, neto	(11,930)	(8,318)	(1,973)
Fonde rezervë për mbulimin e humbjeve nga huatë e humbura	(2,308,997)	(2,672,684)	(2,779,791)
Qeveria Shqiptare dhe administrata publike	44,440	80,781	118,583
<b>VEPRIME ME LETRAT ME VLERË</b>	<b>310,837,696</b>	<b>310,453,725</b>	<b>289,607,593</b>
Letra me vlerë me të ardhura fikse	308,900,440	307,136,983	286,360,726
Letra me vlerë me të ardhura të ndryshueshme	1,937,256	2,685,138	2,796,675
<b>MJETE DHE DETYRIME TË TJERA</b>	<b>3,779,433</b>	<b>4,082,269</b>	<b>4,972,283</b>
<b>MJETET E QËNDRUESHME DHE BURIMET E PËRHERSHME</b>	<b>5,550,262</b>	<b>5,529,387</b>	<b>4,759,326</b>
<b>TOTALI</b>	<b>608,716,282</b>	<b>603,301,528</b>	<b>567,809,212</b>



## PASIVET

(000/ lekë)	30 Qershor 2024	31 Dhjetor 2023	30 Qershor 2023
<b>VEPRIMET E THESARIT DHE TRANSAKSIONET NDËRBANKARE</b>	<b>20,817,697</b>	<b>22,774,773</b>	<b>29,933,296</b>
Banka Qendrore	896,275	55,113	53,322
Bono thesari dhe bono të tjera të përshtatshme për rifinancim me Bankën Qendrore	5,947,246	7,109,611	12,830,636
Llogari rrjedhëse me bankat, institucionet e kreditit dhe institucionet e tjera financiare	2,592,413	3,724,391	3,534,529
Depozita nga bankat, institucionet e kreditit dhe institucionet e tjera financiare	11,120,548	11,390,620	12,770,443
Hua marrë nga bankat, institucionet e kreditit dhe institucionet e tjera financiare	223,397	463,050	711,522
<b>VEPRIMET ME KLIENTËT</b>	<b>510,077,599</b>	<b>505,772,519</b>	<b>471,137,995</b>
QEVERIA SHQIPTARE DHE ADMINISTRATA PUBLIKE	3,026,196	3,431,259	2,537,093
Detyrime ndaj klientëve për llogaritë rrjedhëse dhe depozitat	498,050,997	493,719,396	461,819,034
Llogari të tjera të klientëve	9,000,407	8,621,864	6,781,867
<b>VEPRIME ME LETRAT ME VLERË</b>	<b>8,770,966</b>	<b>4,383,464</b>	<b>1,065,721</b>
Letra me vlerë të blera dhe të shitura sipas marrëveshjes së riblerjes	5,680,199	1,182,697	1,065,721
<b>MJETE DHE DETYRIME TË TJERA</b>	<b>2,275,921</b>	<b>3,010,468</b>	<b>2,931,162</b>
<b>MJETE TË QËNDRUESHME DHE BURIME TË PËRHERSHME</b>	<b>66,774,098</b>	<b>67,360,304</b>	<b>62,741,038</b>
Fondet rezervë specifike	3,194,602	3,985,398	3,684,295
<b>Borxhi i varur</b>	<b>4,729,327</b>	<b>4,901,980</b>	<b>5,020,954</b>
<b>Kapitali i aksionerëve</b>	<b>58,850,169</b>	<b>58,472,926</b>	<b>54,035,789</b>
Kapitali i paguar	38,553,923	33,727,923	33,727,923
Rezerva	7,233,712	6,840,633	6,840,633
Diferenca e rivlerësimit	(5,758,923)	(5,545,923)	(4,282,923)
Fitimi (humbja) i pashpërndarë	13,089,520	13,097,975	13,264,058
Fitimi (humbja) i vitit ushtrimor	5,731,937	10,352,318	4,486,097
<b>TOTALI</b>	<b>608,716,282</b>	<b>603,301,528</b>	<b>567,809,212</b>

## ZËRAT JASHTË BILANCIT

(000/ lekë)	30 Qershor 2024	31 Dhjetor 2023	30 Qershor 2023
<b>ANGAZHIME FINANCIMI</b>	<b>23,221,351</b>	<b>27,462,970</b>	<b>26,237,090</b>
Angazhime të dhëna	23,221,351	27,462,970	26,237,090
<b>GARANCITË</b>	<b>463,398,386</b>	<b>451,149,027</b>	<b>425,885,037</b>
Garanci të dhëna	8,841,042	9,696,347	10,295,027
Garanci të marra	454,557,344	441,452,681	415,590,010
<b>ANGAZHIME PËR LETRAT ME VLERË</b>	<b>23,907,085</b>	<b>21,574,138</b>	<b>24,879,899</b>
<b>TRANSAKSIONE NË VALUTË</b>	<b>13,926,461</b>	<b>24,141,275</b>	<b>34,652,997</b>
<b>ANGAZHIME PËR INSTRUMENTET FINANCIARE</b>	<b>22,998,395</b>	<b>19,599,755</b>	<b>6,981,564</b>
<b>TOTALI</b>	<b>547,451,679</b>	<b>543,927,166</b>	<b>518,636,587</b>

## LLOGARIA FITIM E HUMBJE

(000/lekë-kumulativ)	30 Qershor 2024	31 Mars 2024	31 Dhjetor 2023	30 Shtator 2023	30 Qershor 2023
<b>Të ardhura nga interesat</b>	<b>13,556,446</b>	<b>6,727,584</b>	<b>24,663,677</b>	<b>18,286,971</b>	<b>11,987,087</b>
Për veprimet e thesarit dhe ndërbankare	1,411,722	658,153	2,479,692	1,792,102	1,147,376
Nga veprimet me klientët	4,681,383	2,331,489	9,332,768	6,972,514	4,570,069
Nga veprimet me letrat me vlerë	6,738,996	3,369,607	11,627,122	8,569,736	5,636,989
Amortizimi i skontove të letrave me vlerë	710,423	363,577	1,210,902	941,401	624,241
Të tjera	13,922	4,757	13,194	11,217	8,413
<b>Shpenzime për interesa</b>	<b>(3,713,972)</b>	<b>(1,834,283)</b>	<b>(6,487,947)</b>	<b>(4,752,743)</b>	<b>(3,131,021)</b>
Për veprimet e thesarit dhe ndërbankare	(95,202)	(48,099)	(238,966)	(191,689)	(149,585)
Për veprimet me klientët	(2,524,130)	(1,241,258)	(4,041,582)	(2,890,733)	(1,877,170)
Për borxhet e varura	(204,261)	(104,331)	(393,278)	(292,072)	(185,047)
Për letrat me vlerë të shitura sipas marrëveshjeve të riblerjes	(246,866)	(94,070)	(302,100)	(233,620)	(147,950)
Amortizimi i primeve të letrave me vlerë	(547,662)	(311,246)	(1,491,613)	(1,137,241)	(766,700)
Të tjera	(95,851)	(35,280)	(20,408)	(7,387)	(4,568)
<b>Të ardhurat nga interesat, neto</b>	<b>9,842,474</b>	<b>4,893,300</b>	<b>18,175,730</b>	<b>13,534,228</b>	<b>8,856,067</b>
<b>Të ardhura nga komisione për shërbime bankare</b>	<b>1,935,319</b>	<b>941,428</b>	<b>3,956,683</b>	<b>3,012,260</b>	<b>1,848,912</b>
Nga veprimet e thesarit dhe ndërbankare	54,648	28,244	188,554	168,304	142,908
Nga transaksionet me klientët	995,346	459,454	2,153,301	1,653,447	934,539
Komisione për shërbimet bankare	878,575	449,883	1,601,262	1,180,087	764,148
Komisione të tjera	6,750	3,848	13,565	10,422	7,317
<b>Shpenzime për komisione</b>	<b>(51,466)</b>	<b>(32,285)</b>	<b>(131,985)</b>	<b>(109,386)</b>	<b>(88,952)</b>
Për veprimet e thesarit dhe ndërbankare	(38,938)	(25,967)	(102,933)	(89,307)	(75,630)
Për transaksionet me klientët	(219)	(76)	(506)	(447)	(297)
Komisione për shërbime bankare	(11,205)	(5,676)	(24,991)	(16,866)	(11,648)
Komisione të tjera	(1,103)	(566)	(3,555)	(2,766)	(1,377)
<b>Fitim/Humbje nga komisionet, neto</b>	<b>1,883,853</b>	<b>909,143</b>	<b>3,824,698</b>	<b>2,902,874</b>	<b>1,759,960</b>
Të ardhura të tjera të veprimtarisë bankare	866,022	484,360	2,978,191	1,094,121	1,343,953
Shpenzime të tjera të veprimtarisë bankare	(909,288)	(450,081)	(2,586,079)	(2,020,770)	(1,371,805)
<b>Fitim/Humbje nga veprimtaritë e tjera bankare, neto</b>	<b>(43,265)</b>	<b>34,279</b>	<b>392,112</b>	<b>(926,649)</b>	<b>(27,852)</b>
<b>Fitim/Humbje nga veprimet me valutat, neto</b>	<b>425,313</b>	<b>382,623</b>	<b>(666,940)</b>	<b>(144,281)</b>	<b>(589,537)</b>
<b>Totali i te ardhurave operative</b>	<b>12,108,375</b>	<b>6,219,345</b>	<b>21,725,600</b>	<b>15,366,172</b>	<b>9,998,638</b>
Shpenzime për personelin	(2,103,141)	(1,024,860)	(3,756,161)	(2,747,190)	(1,793,098)
Taksa të tjera përveç taksave mbi të ardhurat	(8,600)	(1,672)	(36,666)	(25,976)	(15,168)
Shpenzime të përgjithshme të veprimtarisë	(2,744,069)	(1,288,965)	(5,398,642)	(3,928,365)	(2,439,977)
Amortizimi dhe fondet rezervë për zhvlerësimin e mjeteve të qëndrueshme	(513,893)	(246,065)	(854,765)	(630,369)	(408,203)
<b>Totali i shpenzimeve operative</b>	<b>(5,369,703)</b>	<b>(2,561,562)</b>	<b>(10,046,233)</b>	<b>(7,331,901)</b>	<b>(4,656,446)</b>
Të ardhura të jashtëzakonshme	70,376	28,922	250,594	196,244	155,042
Shpenzime të jashtëzakonshme	-	-	-	-	-
<b>Fitim/Humbja nga veprimtaritë e jashtëzakonshme</b>	<b>70,376</b>	<b>28,922</b>	<b>250,594</b>	<b>196,244</b>	<b>155,042</b>
<b>Shpenzime për fonde rezervë për huatë</b>	<b>(159,935)</b>	<b>(326,040)</b>	<b>(105,183)</b>	<b>(147,614)</b>	<b>(300,863)</b>
<b>Fitim/Humbja para tatimit</b>	<b>6,649,113</b>	<b>3,360,665</b>	<b>11,824,777</b>	<b>8,082,901</b>	<b>5,196,370</b>
Tatimi mbi fitimin	(917,177)	(469,811)	(1,472,459)	(1,130,535)	(710,273)
<b>Fitim/Humbja e vitit</b>	<b>5,731,937</b>	<b>2,890,854</b>	<b>10,352,318</b>	<b>6,952,366</b>	<b>4,486,097</b>

### TREGUESIT E RENTABILITETIT(\*)

	30 Qershor 2024	31 Mars 2024	31 Dhjetor 2023	30 Shtator 2023	30 Qershor 2023
1. Kthyeshmeria nga aktivet mesatare (ROAA) [te ardhurat neto / aktivet mesatare *100]	1.90%	1.91%	1.80%	1.63%	1.58%
2. Rezultati neto i jashtezakonshe / aktivet mesatare	0.02%	0.02%	0.04%	0.05%	0.05%
3. Shpenzimet e pergjithshme te veprimtarise / te ardhurat bruto te veprimtarise	44.87%	43.44%	46.30%	48.01%	47.86%
4. Te ardhurat neto nga interesi / shpenzimet e pergjithshme te veprimtarise	183.59%	191.15%	181.58%	185.25%	190.81%
5. Kthyeshmeria nga kapitali aksionar mesatar (ROAE) [te ardhurat neto/kapitali aksioner mesatar *100]	19.58%	19.55%	18.52%	16.72%	16.19%
6. Aktive per punojes [totali i aktiveve/ numri i rregjistruar i punojesve] ne Lek'000	393,638	395,792	378,861	384,467	395,467
7. Te ardhurat neto nga interesat / aktivet mesatare	3.26%	3.24%	3.16%	3.17%	3.12%
8. Te ardhurat nga interesat / aktivet mesatare	4.49%	4.45%	4.29%	4.28%	4.23%
9. Shpenzime per interesa / aktive mesatare	1.23%	1.21%	1.13%	1.11%	1.10%
10. Te ardhurat neto nga interesat / te ardhurat bruto te veprimtarise	82.37%	83.03%	84.07%	88.93%	91.32%
11. Te ardhurat neto nga veprimtarite e tjera / aktivet mesatare	0.87%	0.94%	0.58%	0.64%	0.36%
12. Shpenzimet jo per interesa / te ardhurat bruto te veprimtarise	51.81%	50.49%	59.54%	60.84%	67.83%
13. Shpenzime personeli / te ardhurat bruto te veprimtarise	17.60%	17.39%	17.37%	18.05%	18.49%
14. Shpenzime per provigjone / aktivet mesatare	0.17%	0.28%	-0.02%	0.24%	0.07%

(\*) Normat e mësipërme janë norma vjetore.

## **Informacioni cilësor (a)**

### *Pasqyra e pozicionit financiar*

Totali i aktiveve të grupit në fund T2 të vitit 2024 rezultoi në vlerën 608.7 miliardë Lek, duke u rritur me 5.4 miliardë Lek ose 0.9% krahasuar me fundvitin 2023.

Rritja e aktiveve gjatë 6M1 të 2024 ka ardhur kryesisht si rezultat i efektit të kombinuar të zërave të mëposhtëm:

Veprimet me thesarin dhe transaksionet ndërbankare pësuan një rritje me 2.3 miliardë Lek ose 1.8%. Lëvizjet kryesore në këtë klasë janë: a) zëri Arka dhe Banka Qendrore i cili ra me 11.2 miliardë Lek, nga të cilat 9.3 miliardë Lek nga Banka Qendrore; b) Bonot e thesarit me Bankën Qendrore të cilat u rritën me 5.1 miliardë Lek; c) Huatë për bankat, institucionet e kreditit dhe institucionet e tjera financiare të cilat u rritën me 5.0 miliardë Lek; d) Depozita me bankat, institucionet e kreditit dhe institucione të tjera financiare të cilat u rritën gjithashtu me 6.2 miliardë Lek.

Zëri Veprimet me klientët, që përfshijnë kreditë dhënë klientëve (neto), rezultoi 160.9 miliardë Lek duke u rritur me 3 miliardë Lek ose 1.9%. Rritja vjen e gjitha nga portofoli në Lek, i cili ndryshoi me 2.5 miliardë Lek, ndërsa portofoli në valutë pati një ndikim të vogël pozitiv prej 0.64 miliardë Lek.

Norma e kredive me probleme (mbi 90 ditë) ndaj totalit të portofolit të kredisë dhënë klientëve është rritur me 0.4% krahasuar me fundin e vitit 2023, duke arritur në nivelin 2.9% në fund të muajit Qershor 2024, si rezultat i rritjes së portofolit të kredive me probleme më shumë se rritja e totalit të portofolit të kredive dhënë klientëve.

Veprimet me letrat me vlerë (pa përfshirë bonot e thesarit me Bankën Qendrore) treguan qëndrueshmëri gjatë këtij 6M krahasuar me fundin e vitit.

Detyrimet në total u rritën me përafërsisht 5.0 miliardë Lek ose 0.9%, dhe levizjet në zërat kryesore të tyre janë si në vijim:

Repot me Bankën Qendrore ranë me 1.2 miliardë Lek ose 16.3%, gjithashtu Llogaritë rrjedhëse me bankat, institucionet e kreditit dhe institucionet e tjera financiare u ranë me 1.1 miliardë Lek.

Detyrimet ndaj klientëve për llogaritë rrjedhëse dhe depozitat u rritën me 4.3 miliardë Lek ose 0.9%. Borxhi i përfaqësuar nga letrat me vlerë dhe repot (përfshirë Bankën Qendrore) u rrit me 4.4 miliardë Lek, e cila rezultoi e gjitha nga repot në valutë.

Borxhi i varur nuk pësoi ndryshime gjatë këtij 6M.

Kapitali i aksionerëve në fund të T2 2024 ishte 58.9 miliardë Lek, duke shënuar një rritje me ~0.4 milion Lek.

Bazuar në vendimin e asamblesë së aksionarëve datë 27.03.2024, Banka realizoi shtesën e kapitalit aksionar në shumën totale prej 4.8 miliardë lek ose 50,000,000.05 USD, që i përkiste një pjese të fitimit të pashpërndarë të vitit 2022. Numri i aksioneve shtesë të emetuara është 4,048,583 me një vlerë nominale



BANKA KOMBETARE TREGTARE

prej 12.35 USD për aksion. Pas vendimit të rritjes numri total i aksioneve të Bankës është 28,340,081 aksione.

Raporti i mjaftueshmërisë së kapitalit (RMK) në fund të Qershor 2024, rezultoi në nivelin 17.64%, duke pësuar rritje me 5 bps krahasuar me rezultatin e fundit të vitit, si rezultat i efektit të rënies së aktiveve të ponderuara me risk me ~1 miliardë Lek (0.3%).

#### *Pasqyra e të ardhurave dhe shpenzimeve*

Fitimi neto i Grupit-së për T2 2024, arriti ~5.7 miliardë Lek, duke rezultuar 1.2 miliardë Lek ose 57.5% më shumë se e njëjta periudhë e vitit të mëparshëm.

Të ardhurat neto nga interesat u rritën me ~1 miliardë Lek, ose 22.4%. Kjo rezulton nga rritja e të ardhurave nga interesat me 1.6 miliardë Lek dhe rritja e shpenzimeve për interesa me 0.6 miliardë Lek. Në rritjen në të ardhura ndikojnë më shumë veprimet me letrat me vlerë (përfshirë edhe amortizimin e skontove të letrave me vlerë) me ~1.2 miliardë Lek, veprimet e thesarit dhe ndërbankare me ~ 0.3 miliardë Lek, ndërsa të ardhurat nga veprimet me klientët kanë pësuar një rritje të lehtë me ~0.1 miliardë Lek. Rritja e shpenzimeve ndikohet tërësisht nga veprimet me klientët.

Të ardhurat neto nga komisionet ndryshuan më pak, duke u rritur me ~0.1 miliardë Lek ose 14.9%. Veprimet me valutat neto rezultuan ~1.0 miliardë Lek më shumë se e njëjta periudhë e vitit të kaluar, duke rregjistruar ~0.4 miliardë Lek fitim.

Rezultati neto nga veprimtaritë e tjera bankare rezultoi në të njëjtat nivele me T2 2023.

Shpenzimet për fondet rezervë për huatë rezultuan 0.16 miliardë Lek, 1.6 miliardë Lek më pak se viti i mëparshëm.

Shpenzimet operative në fund të T2 2024 janë 5.4 miliardë Lek, duke treguar 0.7 miliardë Lek ose 32.1% më shumë se 6M1 2023. Peshën më të madhe në këtë rritje e zënë shpenzimet për personelin dhe shpenzimet e përgjithshme të veprimtarisë, të cilat u rritën respektivisht me ~0.3 miliardë Lek.

Treguesit e kthyeshmërisë së aktiveve mesatare (RoAA) dhe të kapitalit aksioner mesatar (RoAE) më 30 Qershor 2024 rezultuan përkatësisht 1.90% dhe 19.58%. RoAA tregoi një përmirësimme 0.1%; ndërsa RoAE tregoi një rritje me 1.06%, krahasuar me Dhjetor 2023.

**Tabela 3: Struktura e kapitalit rregullator**

**KAPITALI RREGULLATOR PËR MBULIMIN E RREZIQEVE TË KREDISË**

(000/ lekë)	30 Qershor 2024	31 Dhjetor 2023
<b>KAPITALI BAZË</b>		
I. Elementet përbërëse që shtohen (A):	51,652,800	51,308,357
II. Elementet përbërëse që zbriten (B):	-	-
<b>Totali Kapitalit Bazë C=(A-B)</b>	<b>51,652,800</b>	<b>51,308,357</b>
<b>KAPITALI SHITESË</b>		
III. Elementet përbërëse (J):	2,974,589	3,343,780
IV. Elementet përbërëse që zbriten (P+Q+V):	-	-
<b>Totali i kapitalit shtesë</b>	<b>2,974,589</b>	<b>3,343,780</b>
<b>Totali i kapitalit bazë dhe kapitalit shtesë: E=(JA+CA)</b>	<b>54,627,390</b>	<b>54,652,137</b>

**Tabela 4: Mjaftueshmëria e Kapitalit**

**RAPORTI I MJAFTUESHMËRISË SË KAPITALIT**

(000/ lekë)	30 Qershor 2024	31 Dhjetor 2023
1. Totali i aktiveve dhe zërave jashtë bilancit të ponderuara me rrezikun	309,614,433	310,572,131
2. Kapitali rregullator	54,627,390	54,652,137
3. Kapitali bazë i llogaritur	51,652,800	51,308,357
<b>4. Raporti i mjaftueshmërisë së kapitalit (2/1) *100</b>	<b>17.64%</b>	<b>17.60%</b>
5. Raporti i modifikuar i mjaftueshmërisë së kapitalit (3/1) *100	16.68%	16.52%
6. Raporti minimal i modifikuar	6.75%	6.75%
7. Raporti minimal i mjaftueshmërisë së kapitalit	12.00%	12.00%

Informacioni cilësor (a)

Mjaftueshmëria e Kapitalit është një faktor kyç në vendosjen e objektivave të investimeve në të ardhmen nga banka. Një pjesë e rëndësishme në llogaritjen e saj është dhe llogaritja e ekspozimeve të ponderuara me rrezik. Bazuar në diversitetin e aktivitetit të BKT-së, procesi i menaxhimit të rreziqeve kalon në disa hapa: identifikimi, vlerësimi, matja, agregimi dhe menaxhimi, si dhe alokimi i kapitalit të bankës nëpër linjat e biznesit.

Llogaritja e mjaftueshmërisë së kapitalit në BKT kryhet bazuar në rregulloren Nr.48 “Për Raportin e Mjaftueshmërisë së Kapitalit” dhe rregulloren Nr. 69 “Për Kapitalin Rregullator”.

#### *Rreziku i Kredisë*

Rreziku i kredisë është rreziku që vjen nga mosgatishmëria apo paaftësia e debitorit për të përmbushur kontratat e kredisë, duke çuar në humbje ekonomike për bankën, duke qenë se ajo mund të humbasë si principalin ashtu edhe kolateralin. Ekspozimet të cilat mbartin një rrezik kredie trajtohen bazuar në Metodën Standarte. Metoda Standarte mat rrezikun e kredisë përmes peshave fikse të rrezikut, të cilat janë të paracaktuara nga rregullatori.

#### *Rreziku i Tregut*

Rreziku i tregut është rreziku i humbjes në pozicionin në bilanc dhe jashtë-bilancit si rezultat i ndryshimeve të çmimeve në tregun financiar, duke përfshirë normat e këmbimit valutor, Swap-et dhe të gjitha llojet e transaksioneve të bëra në tregjet financiare ndërkombëtare. Bazuar në rregulloren e Bankës së Shqipërisë, llogaritet kërkesa për kapital për të mbuluar rreziqet e tregut, rrezikun e pozicionit dhe rrezikun e përqëndrimit si dhe kërkesa për kapital për të mbuluar rrezikun e kursit të këmbimit dhe rrezikun e shlyerjes.

#### *Rreziku Operacional*

Rreziku operacional është rreziku i humbjeve që rezultojnë nga procese të brendshme të papërshtatshme ose të dështuara, njerëzit dhe sistemet ose nga ngjarje të jashtme. Ai përfshin rrezikun ligjor, por përjashton rrezikun strategjik dhe atë reputacional. Kërkesa për kapital për rrezikun operacional llogaritet sipas Metodës së Indikatorit Bazë (*Basic Indicator Approach*). Kërkesa për kapital llogaritet bazuar në mesataren e tre viteve të fundit të të ardhurave neto të aktivitetit të bankës, të cilat ponderohen me një koeficient  $\alpha$  15%.

#### *Rreziku i Kredisë së Kundërpartisë*

Rreziku i kredisë së kundërpartisë rrjedh nga aktiviteti direkt i bankës i tregimit të derivativëve dhe letrave me vlerë në bursa të ndryshme. Llogaritja e kërkesës për kapital për këtë rrezik, kryhet duke marrë në konsideratë të gjitha ekspozimet në librin e bankës dhe në librin e tregtueshëm. Kërkesa për kapital bazohet në rregulloren e Bankës së Shqipërisë, ku në varësi të llojit të ekspozimit, perdoret një nga dy metodat: metoda e ekspozimit origjinal ose metoda e vlerësimit *mark-to-market*, kryesisht për kontratat e së ardhmes së indekseve ose të kontratave të differences (CFD).

Kapitali Rregullator, bazuar në kërkesat e Bankës së Shqipërisë përbehet nga: kapitali i nivelit të parë (Tier 1) dhe kapitali i nivelit të dytë (Tier 2). Kapitali i nivelit të parë është i ndarë në: kapitalin bazë të nivelit të parë dhe kapitalin shtesë të nivelit të parë. Kapitali i nivelit të dytë përfshin instrumenta kapitali, aksionet preferenciale, borxhin e varur si dhe primet e emëtimit të lidhura me instrumentet e sipërpërmendura.

Minimumi i kërkuar për normën e kapitalit bazë të nivelit të parë është 4.5% ndaj ekspozimeve të ponderuara me rrezik, për normën e kapitalit të nivelit të parë është 6% e ekspozimeve të ponderuara me rrezik dhe për normën e kapitalin rregullator është 12% e ekspozimeve të ponderuara me rrezik.

Në tabelën e mëposhtme, janë paraqitur vlerat e kërkesës për kapital për secilën prej klasave të aktiveve, të klasifikuara sipas peshës së rrezikut që ato kanë:

### NORMA E MJAFTUESHMËRISË SË KAPITALIT 30 QERSHOR 2024

Klasat e Ekspozimeve (000/ lekë)	Totali i Aktiveve me rrezik (perpara ponderimeve)	Ekspozimet e Ponderuara me Rrezik
<b>I. Rreziku i Kredisë - Asetet e Ponderuara me Rrezik</b>	635,721,417	265,768,303
Asetet pa risk me peshë rreziku 0%	244,282,351	-
Asetet me rrezik të ulët me peshë rreziku 20%	44,782,781	8,894,361
Asetet me peshë rreziku 35%	24,381,157	8,533,405
Asetet me peshë rreziku 50%	83,093,558	40,907,210
Asetet me peshë rreziku 75%	60,433,645	39,374,377
Asetet me peshë rreziku 85%	6,614,217	5,622,084
Asetet me peshë rreziku 100%	151,363,315	132,490,616
Asetet me peshë rreziku 125%	3,145,739	2,624,903
Asetet me peshë rreziku 150%	15,016,923	21,633,019.67
Asetet me peshë rreziku 250%	2,053,731	5,134,328
Ekspozime në Titullzim	-	-
Rreziku i Kundërpartisë	553,999.63	553,999.63
<b>II. Rreziku i Tregut</b>	<b>11,259,126</b>	<b>11,259,126</b>
Kërkesa për Kapital për Rrezikun e Kursit të Këmbimit	9,977,408	9,977,408
Kërkesa për Kapital për Rrezikun e Pozicionit	1,281,718	1,281,718
<b>III. Rreziku Operacional</b>	<b>32,587,003</b>	<b>32,587,003</b>
Metoda e Treguesit të Thjeshtë	32,587,003	32,587,003
<b>Totali i Klasave të Ekspozimeve (Rreziku i Kredisë, i Tregut, Operacional dhe Rregullimet)</b>		<b>309,614,433</b>
<b>Kapitali Rregullator</b>		<b>54,627,390</b>
<b>Norma e Mjaftueshmërisë së Kapitalit</b>		<b>17.64%</b>



### *Mjaftueshmëria e kapitalit*

Raporti i mjaftueshmërisë së kapitalit është raporti i kapitalit rregullator me ekspozimet e ponderuara me rrezikun, llogaritur si totali i vlerave të ekspozimeve të ponderuara me rrezikun, si ato në bilanc edhe ato jashtë bilancit, për rrezikun e kredisë dhe rrezikun e kredisë së kundërpartisë, si dhe kërkesat për kapital për rrezikun e tregut dhe rrezikun operacional.

Minimumi i përqindjes së kapitalit rregullator ndaj ekspozimeve të ponderuara me rrezik që kërkohet nga Banka e Shqipërisë është 12%. Minimumi i treguesit për kapitalin e nivelit të parë është 6% dhe minimumi i treguesit për kapitalin bazë të nivelit të parë është 4.5%.

Në Qerhsor 2024, BKT ka raportuar normat e konsoliduara të mëposhtme:

- Raporti i Mjaftueshmërisë së Kapitalit 17.64% (Dhjetor 2023: 17.60%);
- Raporti i kapitalit të nivelit të parë 16.68% (Dhjetor 2023: 16.52%);
- Raporti i kapitalit bazë të nivelit të parë 16.68% (Dhjetor 2023: 16.52%).

### **Tabela 5: Informacion i përgjithshëm mbi ekspozimin ndaj rreziqeve**

Grupi i Menaxhimit të Rrezikut është përgjegjës për të identifikuar, matur, monitoruar, parandaluar dhe raportuar aktivitetin e lidhur me menaxhimin e rrezikut të kredisë, rrezikut të tregut, rrezikut të likuiditetit, rrezikut operacional, rrezikut ligjor, përputhshmërisë dhe aktivitetet kundër pastrimit të parave.

Grupi i Menaxhimit të Rrezikut është një funksion që kryen në mënyrë të pavarur aktivitetin e tij nga funksionet e tjera të cilat kryejnë biznes dhe marrin përsipër rrezik.

Bazuar në aktivitetin e Grupit të Menaxhimit të Rrezikut, është hartuar Politika e Menaxhimit të Rreziqeve, e cila përcakton qartë modelin e mbrojtjes së bankës, nivelin e pranuar të rrezikut si dhe parimet e manaxhimit të rrezikut në BKT.

Banka operon bazuar në modelin e tri linjave të mbrojtjes të manaxhimit të rreziqeve. Në Linjën e parë të mbrojtjes janë përfshirë të gjitha njësitë e linjave të biznesit të cilat janë dhe burimi i rreziqeve. Linja e dytë e mbrojtjes është një funksion i pavarur i manaxhimit dhe kontrollit të rreziqeve. Linja e tretë e mbrojtjes është Grupi i Auditit të Brendshëm, i cili mundëson efektivitetin dhe eficiencën e kontrollit të bankës. Të trija linjat e mbrojtjes janë të pavarura nga njera tjetra dhe arrijnë të mundësojnë që të respektohen principet e Bankës në të gjitha nivelet e saj.

Grupi është i përbërë nga 5 departamente, të cilat janë përgjegjëse për të ndërmarrë veprimet dhe për të kryer detyrat e duhura dhe përmeshjen e qëllimeve të Grupit. Në mënyrë specifike, departamentet janë: Departamenti i Risqeve të Kreditit, Departamenti i Riskut Operacional dhe Mashtrimit, Departamenti i Vlerësimit të Kredive, Departamenti i Çështjeve Ligjore dhe Departamenti i Risqeve të Tregut i cili raporton direkt në Komitetin e Manaxhimit të Rreziqeve.

Politikat dhe procedurat e manaxhimit të rrezikut janë hartuar me qëllim që të përcaktojnë mënyrën e identifikimit dhe analizimit të rreziqeve me të cilat përballet banka, të vendosin mjete kontrolli të përshtatshme për rreziqet, si dhe të përcaktojnë mënyrën e kontrollit, monitorimit dhe përmbytjes me limitet e përcaktuara. Politikat dhe sistemet e manaxhimit të rrezikut rishikohen në mënyrë periodike me qëllim përditësimin e tyre me teknikat më të fundit identifikuese dhe analizuese dhe zhvillimin e aktivitetit të bankës dhe përfshirjen e burimeve të reja të rrezikut.

Grupi raporton në mënyrë periodike tek Drejtori Ekzekutiv i Bankës, strukturat monitoruese dhe Këshilli Drejtues.

## **Tabela 6: Rreziku i kredisë: Informacion i përgjithshëm**

### **Ekspozimet ndaj Rreziqeve dhe Vlerësimi i Tyre**

#### ***Rreziku i kredisë***

##### **Administrimi i rrezikut financiar**

Instrument financiar është çdo kontratë që të jep të drejtën të marrësh para ose një aktiv tjetër financiar nga një palë tjetër (aktiv financiar) ose të detyron të transferosh para ose një aktiv tjetër financiar tek një palë tjetër (detyrim financiar).

Instrumentat financiare e ekspozojnë Bankën ndaj një sërë risqesh. Risqet më të rëndësishme me të cilat përballet Banka janë rreziku i kredisë, rreziku i likuiditetit dhe rreziku i tregut. Rreziku i tregut përfshin rrezikun e monedhës të huaj, rrezikun e normës së interesit dhe rrezikun e çmimeve të tjera.

##### **Rreziku i kredisë**

Rreziku i kredisë është rreziku i humbjes financiare të Bankës nëse një klient ose kundërpartia e një instrumenti financiar dështon të shlyejë detyrimet e tij kontraktuale, dhe vjen kryesisht nga huatë dhe paradhëniet e Bankës ndaj klientëve dhe bankave të tjera dhe investimeve në letra me vlerë. Për qëllime të raportimit në manaxhimin e rrezikut, Banka i merr në konsideratë të gjithë elementët e ekspozimit të rrezikut të kredisë (si rreziku i dështimit individual, i vendit dhe sektorit). Banka ka krijuar një Komitet Kredi për mbikëqyrjen e miratimit të kërkesave për kredi. Kërkesat për kredi për shuma mbi 2,000,000 Euro aprovohen me vendim të Këshillit Drejtues të Bankës. Ka fokusim të vazhdueshëm mbi cilësinë e huave, si në kohën e aprovimit, ashtu edhe gjatë gjithë jetëgjatësisë së tyre.

Shpërndarja e kredisë sipas qëllimit të përdorimit të kredisë (000/lekë)	Teprica mesatare bruto e kredisë gjatë periudhës tremujore	Interesi i përlogaritur
<b>Korporata jofinanciare publike</b>	<b>3,218,932</b>	<b>942</b>
<b>ALL</b>	<b>3,218,932</b>	<b>942</b>
Overdraft	2,856,996	-
Kapital qarkullues	-	-
Blerje pajisjesh	-	-
Pasuri të paluajtshme	361,937	942
Hua të tjera	-	-
<b>USD</b>	<b>-</b>	<b>-</b>
Overdraft	-	-
Kapital qarkullues	-	-
Blerje pajisjesh	-	-
Pasuri të paluajtshme	-	-
Hua të tjera	-	-
<b>EUR</b>	<b>-</b>	<b>-</b>
Overdraft	-	-
Kapital qarkullues	-	-
Blerje pajisjesh	-	-
Pasuri të paluajtshme	-	-
Hua të tjera	-	-
<b>Të tjera monedha</b>	<b>-</b>	<b>-</b>
Overdraft	-	-
Kapital qarkullues	-	-
Blerje pajisjesh	-	-
Pasuri të paluajtshme	-	-
Hua të tjera	-	-
<b>Korporata jofinanciare private</b>	<b>34,650,167</b>	<b>301,043</b>
<b>ALL</b>	<b>13,360,292</b>	<b>67,061</b>
Overdraft	2,251,250	56
Kapital qarkullues	1,545,560	5,724
Hua për çelje biznesi	6,812,118	47,252
Blerje pajisjesh	208,418	1,005
Pasuri të paluajtshme	2,542,946	13,024
Hua për investime në instrumenta financiare	-	-
<b>USD</b>	<b>902,343</b>	<b>31,965</b>
Overdraft	2	-
Kapital qarkullues	-	-
Hua për çelje biznesi	-	-
Blerje pajisjesh	-	-
Pasuri të paluajtshme	902,341	31,965
Hua për investime në instrumenta financiare	-	-

<b>EUR</b>	<b>20,387,532</b>	<b>202,018</b>
Overdraft	1,491,301	-
Kapital qarkullues	1,519,733	43,572
Hua për çelje biznesi	552,803	1,579
Blerje pajisjesh	60,415	171
Pasuri të paluajtshme	16,763,281	156,696
Hua për investime në instrumenta financiare	-	-
<b>Të tjera monedha</b>	-	-
Overdraft	-	-
Kapital qarkullues	-	-
Hua për çelje biznesi	-	-
Blerje pajisjesh	-	-
Pasuri të paluajtshme	-	-
Hua për investime në instrumenta financiare	-	-
<b>Individë + Institucionet jo me qëllim fitimi që u shërbejnë individëve</b>	<b>54,503,097</b>	<b>159,073</b>
<b>ALL</b>	<b>43,204,379</b>	<b>135,438</b>
Overdraft	1,983,499	2,372
Mallra jo të qëndrueshëm	5,679,188	27,916
Mallra të qëndrueshëm	1,368,369	4,067
Hua për blerje banesash	31,597,194	90,162
Hua për qëllime të tjera	2,576,129	10,921
<i>nga të cilat: për të vetëpunësuarit</i>	1,086,414	5,104
<b>USD</b>	<b>1,514</b>	<b>4</b>
Overdraft	68	-
Mallra jo të qëndrueshëm	-	-
Mallra të qëndrueshëm	748	2
Hua për blerje banesash	-	-
Hua për qëllime të tjera	698	2
<i>nga të cilat: për të vetëpunësuarit</i>	-	-
<b>EUR</b>	<b>11,297,204</b>	<b>23,631</b>
Overdraft	11,438	-
Mallra jo të qëndrueshëm	19,161	58
Mallra të qëndrueshëm	774,953	1,655
Hua për blerje banesash	9,371,081	16,648
Hua për qëllime të tjera	1,120,571	5,270
<i>nga të cilat: për të vetëpunësuarit</i>	257,235	740
<b>Të tjera monedha</b>	-	-
Overdraft	-	-
Mallra jo të qëndrueshëm	-	-
Mallra të qëndrueshëm	-	-
Hua për blerje banesash	-	-
Hua për qëllime të tjera	-	-
<b>Totali</b>	<b>92,372,196</b>	<b>305,579</b>

\* Të dhënat paraqesin totalin e huave të BKT Shqipëri pa përfshirë huatë ndërkombëtare.

**KLASIFIKIMI I PORTOFOLIT TË KREDIVE SIPAS SHPËRNDARJES GJEOGRAFIKE (1)**

(000/ lekë)	Rrethi Tiranë	Rrethi Durrës	Rrethi Elbasan	Rrethi Shkodër	Rrethi Korcë	Rrethi Vlorë	Rrethi Lushnjë	Rrethi Gjirokastrë	Rrethi Fier
<b>HUA_AFATSHKURTER</b>	<b>7,930,680</b>	<b>827,800</b>	<b>156,789</b>	<b>73,681</b>	<b>125,387</b>	<b>338,391</b>	<b>320,301</b>	<b>24,065</b>	<b>63,787</b>
<b>ALL</b>	<b>6,861,290</b>	<b>239,021</b>	<b>150,426</b>	<b>69,265</b>	<b>112,893</b>	<b>121,176</b>	<b>320,230</b>	<b>24,065</b>	<b>63,787</b>
Qeveria qendrore	-	-	-	-	-	-	-	-	-
Qeveria lokale	-	-	-	-	-	-	-	-	-
Banka qendrore	-	-	-	-	-	-	-	-	-
Bankat	-	-	-	-	-	-	-	-	-
Shoqëritë e Kursim Kreditit	-	-	-	-	-	-	-	-	-
Korporata të tjera financiare (përveç shoqërive të sigurimit dhe fondeve të pensionit)	1,003,590	-	-	-	-	-	-	-	-
Shoqëritë e sigurimit dhe fondet e pensionit	-	-	-	-	-	-	-	-	-
Korporata jofinanciare publike	2,713,143	-	-	-	-	-	-	-	-
Korporata jofinanciare private	1,789,812	88,911	19,886	359	74,335	27,172	303,147	21	24,116
Individët +institucionet jo me qëllim fitimi që u shërbejnë individëve	1,354,745	150,110	130,540	68,906	38,558	94,003	17,082	24,043	39,672
<b>VALUTE</b>	<b>1,069,391</b>	<b>588,778</b>	<b>6,362</b>	<b>4,415</b>	<b>12,495</b>	<b>217,215</b>	<b>71</b>	-	-
Qeveria qendrore	-	-	-	-	-	-	-	-	-
Qeveria lokale	-	-	-	-	-	-	-	-	-
Banka qendrore	-	-	-	-	-	-	-	-	-
Bankat	-	-	-	-	-	-	-	-	-
Shoqëritë e Kursim Kreditit	-	-	-	-	-	-	-	-	-
Korporata të tjera financiare (përveç shoqërive të sigurimit dhe fondeve të pensionit)	1,793	-	-	-	-	-	-	-	-
Shoqëritë e sigurimit dhe fondet e pensionit	-	-	-	-	-	-	-	-	-
Korporata jofinanciare publike	-	-	-	-	-	-	-	-	-
Korporata jofinanciare private	1,042,472	584,819	5,534	663	164	177,706	71	-	-
Individët dhe institucionet jo me qëllim fitimi që u shërbejnë individëve	25,126	3,960	828	3,752	12,331	39,509	-	-	-

### KLASIFIKIMI I PORTOFOLIT TË KREDIVE SIPAS SHPËRNDARJES GJEOGRAFIKE (2)

(000/ lekë)	Rrethi Tiranë	Rrethi Durrës	Rrethi Elbasan	Rrethi Shkodër	Rrethi Korcë	Rrethi Vlorë	Rrethi Lushnjë	Rrethi Gjirokastrë	Rrethi Fier
<b>HUA_AFATMESME</b>	<b>8,425,779</b>	<b>1,212,657</b>	<b>469,547</b>	<b>307,261</b>	<b>389,532</b>	<b>416,831</b>	<b>136,415</b>	<b>78,413</b>	<b>184,148</b>
<b>ALL</b>	<b>6,705,934</b>	<b>662,465</b>	<b>447,374</b>	<b>292,973</b>	<b>301,915</b>	<b>336,407</b>	<b>103,622</b>	<b>78,413</b>	<b>179,206</b>
Qeveria qendrore	-	-	-	-	-	-	-	-	-
Qeveria lokale	-	-	39,384	-	-	-	-	-	-
Banka qendrore	-	-	-	-	-	-	-	-	-
Bankat	-	-	-	-	-	-	-	-	-
Shoqëritë e Kursim Kreditit	-	-	-	-	-	-	-	-	-
Korporata të tjera financiare (përveç shoqërive të sigurimit dhe fondeve të pensionit)	2,581,423	-	-	-	-	-	-	-	-
Shoqëritë e sigurimit dhe fondet e pensionit	-	-	-	-	-	-	-	-	-
Korporata jofinanciare publike	-	-	-	-	-	-	-	-	-
Korporata jofinanciare private	781,293	78,579	26,102	13,058	60,608	84,055	3,216	-	19,889
Individët +institucionet jo me qëllim fitimi që u shërbejnë individëve	3,343,218	583,886	381,888	279,914	241,307	252,352	100,406	78,413	159,317
<b>VALUTE</b>	<b>1,719,844</b>	<b>550,192</b>	<b>22,173</b>	<b>14,288</b>	<b>87,618</b>	<b>80,424</b>	<b>32,793</b>	<b>-</b>	<b>4,941</b>
Qeveria qendrore	-	-	-	-	-	-	-	-	-
Qeveria lokale	-	-	-	-	-	-	-	-	-
Banka qendrore	-	-	-	-	-	-	-	-	-
Bankat	-	-	-	-	-	-	-	-	-
Shoqëritë e Kursim Kreditit	-	-	-	-	-	-	-	-	-
Korporata të tjera financiare (përveç shoqërive të sigurimit dhe fondeve të pensionit)	-	-	-	-	-	-	-	-	-
Shoqëritë e sigurimit dhe fondet e pensionit	-	-	-	-	-	-	-	-	-
Korporata jofinanciare publike	-	-	-	-	-	-	-	-	-
Korporata jofinanciare private	1,512,937	404,004	-	-	-	52,071	-	-	-
Individët dhe institucionet jo me qëllim fitimi që u shërbejnë individëve	206,908	146,189	22,173	14,288	87,618	28,353	32,793	-	4,941

**KLASIFIKIMI I PORTOFOLIT TË KREDIVE SIPAS SHPËRNDARJES GJEOGRAFIKE (3)**

(000/ lekë)	Rrethi Tiranë	Rrethi Durrës	Rrethi Elbasan	Rrethi Shkodër	Rrethi Korcë	Rrethi Vlorë	Rrethi Lushnjë	Rrethi Gjirokastrë	Rrethi Fier
<b>HUA_AFATGJATE</b>	<b>58,272,181</b>	<b>2,903,726</b>	<b>1,532,161</b>	<b>1,332,439</b>	<b>980,460</b>	<b>2,184,482</b>	<b>358,050</b>	<b>357,059</b>	<b>1,157,671</b>
<b>ALL</b>	<b>31,982,731</b>	<b>2,023,920</b>	<b>1,341,515</b>	<b>1,187,142</b>	<b>903,851</b>	<b>1,858,628</b>	<b>338,854</b>	<b>357,059</b>	<b>1,070,561</b>
Qeveria qendrore	5,055	-	-	-	-	-	-	-	-
Qeveria lokale	-	-	-	-	-	-	-	-	-
Banka qendrore	-	-	-	-	-	-	-	-	-
Bankat	-	-	-	-	-	-	-	-	-
Shoqëritë e Kursim Kreditit	-	-	-	-	-	-	-	-	-
Korporata të tjera financiare (përveç shoqërive të sigurimit dhe fondeve të pensionit)	230,730	-	45,824	-	-	-	12,051	-	-
Shoqëritë e sigurimit dhe fondet e pensionit	-	-	-	-	-	-	-	-	-
Korporata jofinanciare publike	350,903	-	-	-	-	-	-	-	-
Korporata jofinanciare private	8,967,665	11,097	224,204	40,473	93,278	172,095	14,341	1,380	17,279
Individët +institucionet jo me qëllim fitimi që u shërbejnë individëve	<b>22,428,377</b>	<b>2,012,823</b>	<b>1,071,487</b>	<b>1,146,669</b>	<b>810,573</b>	<b>1,686,533</b>	<b>312,461</b>	<b>355,679</b>	<b>1,053,282</b>
<b>VALUTE</b>	<b>26,289,451</b>	<b>879,806</b>	<b>190,646</b>	<b>145,296</b>	<b>76,609</b>	<b>325,854</b>	<b>19,196</b>	<b>-</b>	<b>87,110</b>
Qeveria qendrore	-	-	-	-	-	-	-	-	-
Qeveria lokale	-	-	-	-	-	-	-	-	-
Banka qendrore	-	-	-	-	-	-	-	-	-
Bankat	-	-	-	-	-	-	-	-	-
Shoqëritë e Kursim Kreditit	-	-	-	-	-	-	-	-	-
Korporata të tjera financiare (përveç shoqërive të sigurimit dhe fondeve të pensionit)	-	-	-	-	-	-	-	-	-
Shoqëritë e sigurimit dhe fondet e pensionit	-	-	-	-	-	-	-	-	-
Korporata jofinanciare publike	-	-	-	-	-	-	-	-	-
Korporata jofinanciare private	17,840,968	46,057	52,275	-	-	27,414	-	-	-
Individët dhe institucionet jo me qëllim fitimi që u shërbejnë individëve	8,448,483	833,749	138,370	145,296	76,609	298,440	19,196	-	87,110
<b>Totali</b>	<b>74,628,641</b>	<b>4,944,182</b>	<b>2,158,497</b>	<b>1,713,380</b>	<b>1,495,380</b>	<b>2,939,703</b>	<b>814,766</b>	<b>459,537</b>	<b>1,405,606</b>

### KLASIFIKIMI I PORTOFOLIT TË KREDIVE SIPAS SHPËRNDARJES GJEOGRAFIKE (4)

(000/ lekë)	Rrethi Berat	Rrethi Pogradec	Rrethi Sarandë	Rrethi Peshkopi	Rrethi Kukës	Rrethi Lezhë	Rrethi Burrel	Rrethi Kavajë	Rrethi Përmet
<b>HUA_AFATSHKURTER</b>	42,712	48,730	22,095	96,633	37,608	54,520	-	65,918	-
<b>ALL</b>	42,712	45,705	11,451	96,633	37,608	48,194	-	61,455	-
Qeveria qendrore	-	-	-	-	-	-	-	-	-
Qeveria lokale	-	-	-	-	-	-	-	-	-
Banka qendrore	-	-	-	-	-	-	-	-	-
Bankat	-	-	-	-	-	-	-	-	-
Shoqëritë e Kursim Kreditit	-	-	-	-	-	-	-	-	-
Korporata të tjera financiare (përveç shoqërive të sigurimit dhe fondeve të pensionit)	-	-	-	-	-	-	-	-	-
Shoqëritë e sigurimit dhe fondet e pensionit	-	-	-	-	-	-	-	-	-
Korporata jofinanciare publike	-	-	-	-	-	-	-	-	-
Korporata jofinanciare private	15,600	28,594	-	81,390	20,576	20,089	-	22,562	-
Individët +institucionet jo me qëllim fitimi që u shërbejnë individëve	27,112	17,111	11,451	15,243	17,032	28,106	-	38,894	-
<b>VALUTE</b>	-	3,025	10,644	-	-	6,326	-	4,463	-
Qeveria qendrore	-	-	-	-	-	-	-	-	-
Qeveria lokale	-	-	-	-	-	-	-	-	-
Banka qendrore	-	-	-	-	-	-	-	-	-
Bankat	-	-	-	-	-	-	-	-	-
Shoqëritë e Kursim Kreditit	-	-	-	-	-	-	-	-	-
Korporata të tjera financiare (përveç shoqërive të sigurimit dhe fondeve të pensionit)	-	-	-	-	-	-	-	-	-
Shoqëritë e sigurimit dhe fondet e pensionit	-	-	-	-	-	-	-	-	-
Korporata jofinanciare publike	-	-	-	-	-	-	-	-	-
Korporata jofinanciare private	-	-	-	-	-	6,326	-	4,463	-
Individët dhe institucionet jo me qëllim fitimi që u shërbejnë individëve	-	3,025	10,644	-	-	-	-	-	-



### KLASIFIKIMI I PORTOFOLIT TË KREDIVE SIPAS SHPËRNDARJES GJEOGRAFIKE (5)

(000/ lekë)	Rrethi Berat	Rrethi Pogradec	Rrethi Sarandë	Rrethi Peshkopi	Rrethi Kukës	Rrethi Lezhë	Rrethi Burrel	Rrethi Kavajë	Rrethi Përmet
<b>HUA_AFATMESME</b>	<b>95,144</b>	<b>85,818</b>	<b>40,037</b>	<b>112,519</b>	<b>62,890</b>	<b>81,931</b>	-	<b>290,258</b>	-
<b>ALL</b>	<b>93,190</b>	<b>73,777</b>	<b>34,727</b>	<b>109,181</b>	<b>62,890</b>	<b>68,931</b>	-	<b>260,344</b>	-
Qeveria qendrore	-	-	-	-	-	-	-	-	-
Qeveria lokale	-	-	-	-	-	-	-	-	-
Banka qendrore	-	-	-	-	-	-	-	-	-
Bankat	-	-	-	-	-	-	-	-	-
Shoqëritë e Kursim Kreditit	-	-	-	-	-	-	-	-	-
Korporata të tjera financiare (përveç shoqërive të sigurimit dhe фондеве të pensionit)	-	-	-	-	-	-	-	-	-
Shoqëritë e sigurimit dhe fondet e pensionit	-	-	-	-	-	-	-	-	-
Korporata jofinanciare publike	-	-	-	-	-	-	-	-	-
Korporata jofinanciare private	18,046	-	-	17,136	11,520	16,817	-	30,974	-
Individët +institucionet jo me qëllim fitimi që u shërbejnë individëve	75,144	73,777	34,727	92,045	51,370	52,114	-	229,370	-
<b>VALUTE</b>	<b>1,954</b>	<b>12,041</b>	<b>5,310</b>	<b>3,339</b>	-	<b>13,000</b>	-	<b>29,914</b>	-
Qeveria qendrore	-	-	-	-	-	-	-	-	-
Qeveria lokale	-	-	-	-	-	-	-	-	-
Banka qendrore	-	-	-	-	-	-	-	-	-
Bankat	-	-	-	-	-	-	-	-	-
Shoqëritë e Kursim Kreditit	-	-	-	-	-	-	-	-	-
Korporata të tjera financiare (përveç shoqërive të sigurimit dhe фондеве të pensionit)	-	-	-	-	-	-	-	-	-
Shoqëritë e sigurimit dhe fondet e pensionit	-	-	-	-	-	-	-	-	-
Korporata jofinanciare publike	-	-	-	-	-	-	-	-	-
Korporata jofinanciare private	-	-	-	-	-	-	-	4,636	-
Individët dhe institucionet jo me qëllim fitimi që u shërbejnë individëve	1,954	12,041	5,310	3,339	-	13,000	-	25,278	-

### KLASIFIKIMI I PORTOFOLIT TË KREDIVE SIPAS SHPËRNDARJES GJEOGRAFIKE (6)

(000/ lekë)	Rrethi Berat	Rrethi Pogradec	Rrethi Sarandë	Rrethi Peshkopi	Rrethi Kukës	Rrethi Lezhë	Rrethi Burrel	Rrethi Kavajë	Rrethi Përmet
<b>HUA_AFATGJATE</b>	<b>616,267</b>	<b>375,661</b>	<b>645,802</b>	<b>245,113</b>	<b>191,689</b>	<b>624,421</b>	-	<b>364,656</b>	-
<b>ALL</b>	<b>532,059</b>	<b>335,435</b>	<b>555,187</b>	<b>221,920</b>	<b>191,689</b>	<b>568,205</b>	-	<b>317,630</b>	-
Qeveria qendrore	-	-	-	-	-	-	-	-	-
Qeveria lokale	-	-	-	-	-	-	-	-	-
Banka qendrore	-	-	-	-	-	-	-	-	-
Bankat	-	-	-	-	-	-	-	-	-
Shoqëritë e Kursim Kreditit	-	-	-	-	-	-	-	-	-
Korporata të tjera financiare (përveç shoqërive të sigurimit dhe fondeve të pensionit)	-	-	-	-	-	-	-	-	-
Shoqëritë e sigurimit dhe fondet e pensionit	-	-	-	-	-	-	-	-	-
Korporata jofinanciare publike	-	-	-	-	-	-	-	-	-
Korporata jofinanciare private	6,236	-	-	29,783	10,966	-	-	-	-
Individët +institucionet jo me qëllim fitimi që u shërbejnë individëve	525,824	335,435	555,187	192,136	180,723	568,205	-	317,630	-
<b>VALUTE</b>	<b>84,208</b>	<b>40,226</b>	<b>90,615</b>	<b>23,193</b>	-	<b>56,216</b>	-	<b>47,027</b>	-
Qeveria qendrore	-	-	-	-	-	-	-	-	-
Qeveria lokale	-	-	-	-	-	-	-	-	-
Banka qendrore	-	-	-	-	-	-	-	-	-
Bankat	-	-	-	-	-	-	-	-	-
Shoqëritë e Kursim Kreditit	-	-	-	-	-	-	-	-	-
Korporata të tjera financiare (përveç shoqërive të sigurimit dhe fondeve të pensionit)	-	-	-	-	-	-	-	-	-
Shoqëritë e sigurimit dhe fondet e pensionit	-	-	-	-	-	-	-	-	-
Korporata jofinanciare publike	-	-	-	-	-	-	-	-	-
Korporata jofinanciare private	-	-	10,168	-	-	-	-	-	-
Individët dhe institucionet jo me qëllim fitimi që u shërbejnë individëve	84,208	40,226	80,448	23,193	-	56,216	-	47,027	-
<b>Totali</b>	<b>754,123</b>	<b>510,209</b>	<b>707,934</b>	<b>454,265</b>	<b>292,187</b>	<b>760,873</b>	-	<b>720,832</b>	-

**KLASIFIKIMI I PORTOFOLIT TË KREDIVE SIPAS SHPËRNDARJES GJEOGRAFIKE (7)**

(000/ lekë)	Rrethi Gramsh	Rrethi Librazhd	Rrethi Devoll	Rrethi Kuçovë	Rrethi Mallakastër	Rrethi Malësi e Madhe	Rrethi Delvinë	Rrethi Mirditë	Rrethi Laç
<b>HUA_AFATSHKURTER</b>	<b>16,673</b>	<b>47,892</b>	-	<b>6,626</b>	-	-	<b>8,012</b>	<b>39,519</b>	<b>17,915</b>
<b>ALL</b>	<b>16,673</b>	<b>40,359</b>	-	<b>6,626</b>	-	-	<b>8,012</b>	<b>39,519</b>	<b>17,915</b>
Qeveria qendrore	-	-	-	-	-	-	-	-	-
Qeveria lokale	-	-	-	-	-	-	-	-	-
Banka qendrore	-	-	-	-	-	-	-	-	-
Bankat	-	-	-	-	-	-	-	-	-
Shoqëritë e Kursim Kreditit	-	-	-	-	-	-	-	-	-
Korporata të tjera financiare (përveç shoqërive të sigurimit dhe fondeve të pensionit)	-	-	-	-	-	-	-	-	-
Shoqëritë e sigurimit dhe fondet e pensionit	-	-	-	-	-	-	-	-	-
Korporata jofinanciare publike	-	-	-	-	-	-	-	-	-
Korporata jofinanciare private	10,504	29,609	-	-	-	-	-	25,118	-
Individët +institucionet jo me qëllim fitimi që u shërbejnë individëve	6,169	10,750	-	6,626	-	-	8,012	14,401	17,915
<b>VALUTE</b>	-	<b>7,533</b>	-	-	-	-	-	-	-
Qeveria qendrore	-	-	-	-	-	-	-	-	-
Qeveria lokale	-	-	-	-	-	-	-	-	-
Banka qendrore	-	-	-	-	-	-	-	-	-
Bankat	-	-	-	-	-	-	-	-	-
Shoqëritë e Kursim Kreditit	-	-	-	-	-	-	-	-	-
Korporata të tjera financiare (përveç shoqërive të sigurimit dhe fondeve të pensionit)	-	-	-	-	-	-	-	-	-
Shoqëritë e sigurimit dhe fondet e pensionit	-	-	-	-	-	-	-	-	-
Korporata jofinanciare publike	-	-	-	-	-	-	-	-	-
Korporata jofinanciare private	-	-	-	-	-	-	-	-	-
Individët dhe institucionet jo me qëllim fitimi që u shërbejnë individëve	-	7,533	-	-	-	-	-	-	-

**KLASIFIKIMI I PORTOFOLIT TË KREDIVE SIPAS SHPËRNDARJES GJEOGRAFIKE (8)**

(000/ lekë)	Rrethi Gramsh	Rrethi Librazhd	Rrethi Devoll	Rrethi Kuçovë	Rrethi Mallakastër	Rrethi Malësi e Madhe	Rrethi Delvinë	Rrethi Mirditë	Rrethi Laç
<b>HUA_AFATMESME</b>	<b>34,560</b>	<b>89,488</b>	-	<b>19,819</b>	-	-	<b>842</b>	<b>32,027</b>	<b>77,497</b>
<b>ALL</b>	<b>34,096</b>	<b>81,681</b>	-	<b>17,785</b>	-	-	<b>842</b>	<b>32,027</b>	<b>77,497</b>
Qeveria qendrore	-	-	-	-	-	-	-	-	-
Qeveria lokale	-	-	-	-	-	-	-	-	-
Banka qendrore	-	-	-	-	-	-	-	-	-
Bankat	-	-	-	-	-	-	-	-	-
Shoqëritë e Kursim Kreditit	-	-	-	-	-	-	-	-	-
Korporata të tjera financiare (përveç shoqërive të sigurimit dhe fondeve të pensionit)	-	-	-	-	-	-	-	-	-
Shoqëritë e sigurimit dhe fondet e pensionit	-	-	-	-	-	-	-	-	-
Korporata jofinanciare publike	-	-	-	-	-	-	-	-	-
Korporata jofinanciare private	659	17,752	-	-	-	-	-	5,000	1,863
Individët +institucionet jo me qëllim fitimi që u shërbejnë individëve	33,436	63,928	-	17,785	-	-	842	27,027	75,634
<b>VALUTE</b>	<b>464</b>	<b>7,808</b>	-	<b>2,034</b>	-	-	-	-	-
Qeveria qendrore	-	-	-	-	-	-	-	-	-
Qeveria lokale	-	-	-	-	-	-	-	-	-
Banka qendrore	-	-	-	-	-	-	-	-	-
Bankat	-	-	-	-	-	-	-	-	-
Shoqëritë e Kursim Kreditit	-	-	-	-	-	-	-	-	-
Korporata të tjera financiare (përveç shoqërive të sigurimit dhe fondeve të pensionit)	-	-	-	-	-	-	-	-	-
Shoqëritë e sigurimit dhe fondet e pensionit	-	-	-	-	-	-	-	-	-
Korporata jofinanciare publike	-	-	-	-	-	-	-	-	-
Korporata jofinanciare private	-	-	-	-	-	-	-	-	-
Individët dhe institucionet jo me qëllim fitimi që u shërbejnë individëve	464	7,808	-	2,034	-	-	-	-	-

### KLASIFIKIMI I PORTOFOLIT TË KREDIVE SIPAS SHPËRNDARJES GJEOGRAFIKE (9)

(000/ lekë)	Rrethi Gramsh	Rrethi Librazhd	Rrethi Devoll	Rrethi Kuçovë	Rrethi Mallakastër	Rrethi Malësi e Madhe	Rrethi Delvinë	Rrethi Mirditë	Rrethi Laç
<b>HUA_AFATGJATE</b>	<b>142,706</b>	<b>269,326</b>	-	<b>48,612</b>	-	-	<b>50,753</b>	<b>199,630</b>	<b>187,630</b>
<b>ALL</b>	<b>137,606</b>	<b>247,382</b>	-	<b>44,536</b>	-	-	<b>39,750</b>	<b>199,630</b>	<b>151,599</b>
Qeveria qendrore	-	-	-	-	-	-	-	-	-
Qeveria lokale	-	-	-	-	-	-	-	-	-
Banka qendrore	-	-	-	-	-	-	-	-	-
Bankat	-	-	-	-	-	-	-	-	-
Shoqëritë e Kursim Kreditit	-	-	-	-	-	-	-	-	-
Korporata të tjera financiare (përveç shoqërive të sigurimit dhe fondeve të pensionit)	-	-	-	-	-	-	-	-	-
Shoqëritë e sigurimit dhe fondet e pensionit	-	-	-	-	-	-	-	-	-
Korporata jofinanciare publike	-	-	-	-	-	-	-	-	-
Korporata jofinanciare private	811	-	-	-	-	-	-	-	-
Individët +institucionet jo me qëllim fitimi që u shërbejnë individëve	136,795	247,382	-	44,536	-	-	39,750	199,630	151,599
<b>VALUTE</b>	<b>5,101</b>	<b>21,944</b>	-	<b>4,076</b>	-	-	<b>11,003</b>	-	<b>36,031</b>
Qeveria qendrore	-	-	-	-	-	-	-	-	-
Qeveria lokale	-	-	-	-	-	-	-	-	-
Banka qendrore	-	-	-	-	-	-	-	-	-
Bankat	-	-	-	-	-	-	-	-	-
Shoqëritë e Kursim Kreditit	-	-	-	-	-	-	-	-	-
Korporata të tjera financiare (përveç shoqërive të sigurimit dhe fondeve të pensionit)	-	-	-	-	-	-	-	-	-
Shoqëritë e sigurimit dhe fondet e pensionit	-	-	-	-	-	-	-	-	-
Korporata jofinanciare publike	-	-	-	-	-	-	-	-	-
Korporata jofinanciare private	-	-	-	-	-	-	-	-	-
Individët dhe institucionet jo me qëllim fitimi që u shërbejnë individëve	5,101	21,944	-	4,076	-	-	11,003	-	36,031
<b>TOTALI</b>	<b>193,939</b>	<b>406,707</b>	-	<b>75,057</b>	-	-	<b>59,607</b>	<b>271,175</b>	<b>283,042</b>

### KLASIFIKIMI I PORTOFOLIT TË KREDIVE SIPAS SHPËRNDARJES GJEOGRAFIKE (10)

(000/ lekë)	Rrethi Ballsh	Rrethi Bilisht	Rrethi Bulqizë	Rrethi Ersekë	Rrethi Has	Rrethi Koplík	Rrethi Krujë	Rrethi Peqin	Rrethi Pukë
<b>HUA_AFATSHKURTER</b>	-	15,266	-	-	-	10,916	53,759	31,751	-
<b>ALL</b>	-	15,266	-	-	-	10,916	44,860	31,751	-
Qeveria qendrore	-	-	-	-	-	-	-	-	-
Qeveria lokale	-	-	-	-	-	-	-	-	-
Banka qendrore	-	-	-	-	-	-	-	-	-
Bankat	-	-	-	-	-	-	-	-	-
Shoqëritë e Kursim Kreditit	-	-	-	-	-	-	-	-	-
Korporata të tjera financiare (përveç shoqërive të sigurimit dhe fondeve të pensionit)	-	-	-	-	-	-	-	-	-
Shoqëritë e sigurimit dhe fondet e pensionit	-	-	-	-	-	-	-	-	-
Korporata jofinanciare publike	-	-	-	-	-	-	-	-	-
Korporata jofinanciare private	-	7,244	-	-	-	-	5,299	-	-
Individët +institucionet jo me qëllim fitimi që u shërbejnë individëve	-	8,023	-	-	-	10,916	39,561	31,751	-
<b>VALUTE</b>	-	-	-	-	-	-	8,899	-	-
Qeveria qendrore	-	-	-	-	-	-	-	-	-
Qeveria lokale	-	-	-	-	-	-	-	-	-
Banka qendrore	-	-	-	-	-	-	-	-	-
Bankat	-	-	-	-	-	-	-	-	-
Shoqëritë e Kursim Kreditit	-	-	-	-	-	-	-	-	-
Korporata të tjera financiare (përveç shoqërive të sigurimit dhe fondeve të pensionit)	-	-	-	-	-	-	-	-	-
Shoqëritë e sigurimit dhe fondet e pensionit	-	-	-	-	-	-	-	-	-
Korporata jofinanciare publike	-	-	-	-	-	-	-	-	-
Korporata jofinanciare private	-	-	-	-	-	-	-	-	-
Individët dhe institucionet jo me qëllim fitimi që u shërbejnë individëve	-	-	-	-	-	-	8,899	-	-

### KLASIFIKIMI I PORTOFOLIT TË KREDIVE SIPAS SHPËRNDARJES GJEOGRAFIKE (11)

(000/ lekë)	Rrethi Ballsh	Rrethi Bilisht	Rrethi Bulqizë	Rrethi Ersekë	Rrethi Has	Rrethi Koplík	Rrethi Krujë	Rrethi Peqin	Rrethi Pukë
<b>HUA_AFATMESME</b>	-	<b>26,959</b>	-	-	-	<b>35,268</b>	<b>221,109</b>	<b>76,141</b>	-
<b>ALL</b>	-	<b>25,100</b>	-	-	-	<b>34,766</b>	<b>206,107</b>	<b>75,693</b>	-
Qeveria qendrore	-	-	-	-	-	-	-	-	-
Qeveria lokale	-	-	-	-	-	-	-	-	-
Banka qendrore	-	-	-	-	-	-	-	-	-
Bankat	-	-	-	-	-	-	-	-	-
Shoqëritë e Kursim Kreditit	-	-	-	-	-	-	-	-	-
Korporata të tjera financiare (përveç shoqërive të sigurimit dhe fondeve të pensionit)	-	-	-	-	-	-	-	-	-
Shoqëritë e sigurimit dhe fondet e pensionit	-	-	-	-	-	-	-	-	-
Korporata jofinanciare publike	-	-	-	-	-	-	-	-	-
Korporata jofinanciare private	-	-	-	-	-	6,900	-	-	-
Individët +institucionet jo me qëllim fitimi që u shërbejnë individëve	-	25,100	-	-	-	27,866	206,107	75,693	-
<b>VALUTE</b>	-	<b>1,860</b>	-	-	-	<b>502</b>	<b>15,002</b>	<b>448</b>	-
Qeveria qendrore	-	-	-	-	-	-	-	-	-
Qeveria lokale	-	-	-	-	-	-	-	-	-
Banka qendrore	-	-	-	-	-	-	-	-	-
Bankat	-	-	-	-	-	-	-	-	-
Shoqëritë e Kursim Kreditit	-	-	-	-	-	-	-	-	-
Korporata të tjera financiare (përveç shoqërive të sigurimit dhe fondeve të pensionit)	-	-	-	-	-	-	-	-	-
Shoqëritë e sigurimit dhe fondet e pensionit	-	-	-	-	-	-	-	-	-
Korporata jofinanciare publike	-	-	-	-	-	-	-	-	-
Korporata jofinanciare private	-	-	-	-	-	-	-	448	-
Individët dhe institucionet jo me qëllim fitimi që u shërbejnë individëve	-	1,860	-	-	-	502	15,002	-	-

### KLASIFIKIMI I PORTOFOLIT TË KREDIVE SIPAS SHPËRNDARJES GJEOGRAFIKE (12)

(000/ lekë)	Rrethi Ballsh	Rrethi Bilisht	Rrethi Bulqizë	Rrethi Ersekë	Rrethi Has	Rrethi Koplík	Rrethi Krujë	Rrethi Peqin	Rrethi Pukë
<b>HUA_AFATGJATE</b>	-	<b>62,728</b>	-	-	-	<b>160,223</b>	<b>540,171</b>	<b>153,421</b>	-
<b>ALL</b>	-	<b>62,197</b>	-	-	-	<b>132,534</b>	<b>457,819</b>	<b>153,421</b>	-
Qeveria qendrore	-	-	-	-	-	-	-	-	-
Qeveria lokale	-	-	-	-	-	-	-	-	-
Banka qendrore	-	-	-	-	-	-	-	-	-
Bankat	-	-	-	-	-	-	-	-	-
Shoqëritë e Kursim Kreditit	-	-	-	-	-	-	-	-	-
Korporata të tjera financiare (përveç shoqërive të sigurimit dhe fondeve të pensionit)	-	-	-	-	-	-	-	-	-
Shoqëritë e sigurimit dhe fondet e pensionit	-	-	-	-	-	-	-	-	-
Korporata jofinanciare publike	-	-	-	-	-	-	-	-	-
Korporata jofinanciare private	-	13,225	-	-	-	37,000	25,694	-	-
Individët +institucionet jo me qëllim fitimi që u shërbejnë individëve	-	48,972	-	-	-	95,534	432,125	153,421	-
<b>VALUTE</b>	-	<b>531</b>	-	-	-	<b>27,688</b>	<b>82,353</b>	-	-
Qeveria qendrore	-	-	-	-	-	-	-	-	-
Qeveria lokale	-	-	-	-	-	-	-	-	-
Banka qendrore	-	-	-	-	-	-	-	-	-
Bankat	-	-	-	-	-	-	-	-	-
Shoqëritë e Kursim Kreditit	-	-	-	-	-	-	-	-	-
Korporata të tjera financiare (përveç shoqërive të sigurimit dhe fondeve të pensionit)	-	-	-	-	-	-	-	-	-
Shoqëritë e sigurimit dhe fondet e pensionit	-	-	-	-	-	-	-	-	-
Korporata jofinanciare publike	-	-	-	-	-	-	-	-	-
Korporata jofinanciare private	-	-	-	-	-	-	-	-	-
Individët dhe institucionet jo me qëllim fitimi që u shërbejnë individëve	-	531	-	-	-	27,688	82,353	-	-
<b>TOTALI</b>	-	<b>104,954</b>	-	-	-	<b>206,407</b>	<b>815,040</b>	<b>261,313</b>	-



### KLASIFIKIMI I PORTOFOLIT TË KREDIVE SIPAS SHPËRNDARJES GJEOGRAFIKE (13)

(000/ lekë)	Rrethi Skrapar	Rrethi Tepelenë	Rrethi Tropojë	TOTALI
<b>HUA_AFATSHKURTER</b>	<b>3,023</b>	-	-	<b>10,480,450</b>
<b>ALL</b>	<b>3,023</b>	-	-	<b>8,540,832</b>
Qeveria qendrore	-	-	-	-
Qeveria lokale	-	-	-	-
Banka qendrore	-	-	-	-
Bankat	-	-	-	-
Shoqëritë e Kursim Kreditit	-	-	-	-
Korporata të tjera financiare (përveç shoqërive të sigurimit dhe fondeve të pensionit)	-	-	-	1,003,590
Shoqëritë e sigurimit dhe fondet e pensionit	-	-	-	-
Korporata jofinanciare publike	-	-	-	2,713,143
Korporata jofinanciare private	-	-	-	2,594,345
Individët +institucionet jo me qëllim fitimi që u shërbejnë individëve	3,023	-	-	2,229,755
<b>VALUTE</b>	-	-	-	<b>1,939,618</b>
Qeveria qendrore	-	-	-	-
Qeveria lokale	-	-	-	-
Banka qendrore	-	-	-	-
Bankat	-	-	-	-
Shoqëritë e Kursim Kreditit	-	-	-	-
Korporata të tjera financiare (përveç shoqërive të sigurimit dhe fondeve të pensionit)	-	-	-	1,793
Shoqëritë e sigurimit dhe fondet e pensionit	-	-	-	-
Korporata jofinanciare publike	-	-	-	-
Korporata jofinanciare private	-	-	-	1,822,217
Individët dhe institucionet jo me qëllim fitimi që u shërbejnë individëve	-	-	-	115,608

### KLASIFIKIMI I PORTOFOLIT TË KREDIVE SIPAS SHPËRNDARJES GJEOGRAFIKE (14)

(000/ lekë)	Rrethi Skrapar	Rrethi Tepelenë	Rrethi Tropojë	TOTALI
<b>HUA_AFATMESME</b>	<b>8,820</b>	-	-	<b>13,011,711</b>
<b>ALL</b>	<b>8,820</b>	-	-	<b>10,405,761</b>
Qeveria qendrore	-	-	-	-
Qeveria lokale	-	-	-	39,384
Banka qendrore	-	-	-	-
Bankat	-	-	-	-
Shoqëritë e Kursim Kreditit	-	-	-	-
Korporata të tjera financiare (përveç shoqërive të sigurimit dhe fondeve të pensionit)	-	-	-	2,581,423
Shoqëritë e sigurimit dhe fondet e pensionit	-	-	-	-
Korporata jofinanciare publike	-	-	-	-
Korporata jofinanciare private	-	-	-	1,193,469
Individët +institucionet jo me qëllim fitimi që u shërbejnë individëve	8,820	-	-	6,591,486
<b>VALUTE</b>	-	-	-	<b>2,605,949</b>
Qeveria qendrore	-	-	-	-
Qeveria lokale	-	-	-	-
Banka qendrore	-	-	-	-
Bankat	-	-	-	-
Shoqëritë e Kursim Kreditit	-	-	-	-
Korporata të tjera financiare (përveç shoqërive të sigurimit dhe fondeve të pensionit)	-	-	-	-
Shoqëritë e sigurimit dhe fondet e pensionit	-	-	-	-
Korporata jofinanciare publike	-	-	-	-
Korporata jofinanciare private	-	-	-	1,974,095
Individët dhe institucionet jo me qëllim fitimi që u shërbejnë individëve	-	-	-	631,855

### KLASIFIKIMI I PORTOFOLIT TË KREDIVE SIPAS SHPËRNDARJES GJEOGRAFIKE (15)

(000/ lekë)	Rrethi Skrapar	Rrethi Tepelenë	Rrethi Tropojë	TOTALI
<b>HUA_AFATGJATE</b>	<b>8,035</b>	-	-	<b>73,965,073</b>
<b>ALL</b>	<b>8,035</b>	-	-	<b>45,420,893</b>
Qeveria qendrore	-	-	-	5,055
Qeveria lokale	-	-	-	-
Banka qendrore	-	-	-	-
Bankat	-	-	-	-
Shoqëritë e Kursim Kreditit	-	-	-	-
Korporata të tjera financiare (përveç shoqërive të sigurimit dhe fondeve të pensionit)	-	-	-	288,605
Shoqëritë e sigurimit dhe fondet e pensionit	-	-	-	-
Korporata jofinanciare publike	-	-	-	350,903
Korporata jofinanciare private	-	-	-	9,665,527
Individët dhe institucionet jo me qëllim fitimi që u shërbejnë individëve	8,035	-	-	35,110,803
<b>VALUTE</b>	-	-	-	<b>28,544,179</b>
Qeveria qendrore	-	-	-	-
Qeveria lokale	-	-	-	-
Banka qendrore	-	-	-	-
Bankat	-	-	-	-
Shoqëritë e Kursim Kreditit	-	-	-	-
Korporata të tjera financiare (përveç shoqërive të sigurimit dhe fondeve të pensionit)	-	-	-	-
Shoqëritë e sigurimit dhe fondet e pensionit	-	-	-	-
Korporata jofinanciare publike	-	-	-	-
Korporata jofinanciare private	-	-	-	17,976,882
Individët dhe institucionet jo me qëllim fitimi që u shërbejnë individëve	-	-	-	10,567,297
<b>TOTALI</b>	<b>19,879</b>	-	-	<b>97,457,233</b>

\* Të dhënat paraqesin totalin e huave të BKT Shqipëri pa përfshirë huatë ndërkombëtare.

### KLASIFIKIMI I PORTOFOLIT TË KREDIVE SIPAS SEKTORËVE TE EKONOMISË (1)

(000/ lekë)	Rrethi Tiranë	Rrethi Durrës	Rrethi Elbasan	Rrethi Shkodër	Rrethi Korcë	Rrethi Vlorë	Rrethi Lushnjë	Rrethi Gjirokastër	Rrethi Fier
<b>Korporata jofinanciare private</b>	<b>31,935,147</b>	<b>1,213,465</b>	<b>328,001</b>	<b>54,553</b>	<b>228,386</b>	<b>540,513</b>	<b>320,776</b>	<b>1,402</b>	<b>61,284</b>
Bujqësia, Pyjet, Peshkimi	1,160	-	1,512	-	8,926	6,327	4,542	-	69
Industria nxjerrëse	891,592	-	-	-	-	-	-	-	-
Industria përpunuese	672,715	883,912	28,100	10,901	69,115	36,027	13,087	19	-
Energjia elektrike, furnizimi me gaz, avull dhe ajër i kondicionuar	3,824,505	-	-	-	48,018	1,775	-	-	-
Furnizimi me ujë, aktivitete të trajtimit dhe menaxhimit të mbeturinave, mbetjeve	11,221	-	-	-	-	-	-	-	-
Ndërtimi	8,865,264	76,564	17,389	7,923	30,752	174,426	17,699	-	15,378
Tregtia me shumicë dhe me pakicë; Riparimi i automjeteve dhe motoçikletave	2,969,217	229,309	60,861	6,122	71,575	271,776	285,448	1,382	45,837
Transporti dhe magazinimi	6,487,458	-	-	-	-	13,222	-	-	-
Akomodimi dhe shërbimi ushqimor	1,863,635	-	39,646	16,634	-	35,040	-	-	-
Informacioni dhe komunikacioni	88,419	13,626	-	-	-	-	-	-	-
Aktivitetet financiare dhe të sigurimit	-	-	-	-	-	-	-	-	-
Aktivitetet të pasurive të paluajtshme	6,100,862	-	147,101	785	-	-	-	-	-
Aktivitetet profesionale, shkencore dhe teknike	52,177	-	-	-	-	-	-	-	-
Shërbime administrative dhe mbështetëse	36,492	0	33,392	287	-	911	-	-	-
Administrimi publik dhe mbrojtja; Sigurimi social i detyrueshëm	-	-	-	-	-	-	-	-	-
Arsimi	37,128	-	-	9,121	-	-	-	-	-
Shëndetësia dhe aktivitete të punës sociale	14,362	-	-	-	-	-	-	-	-
Arte, argëtim dhe çlodhje	-	-	-	-	-	-	-	-	-
Aktivitetet të tjera shërbimi	18,941	10,053	-	2,782	-	1,009	-	-	-
Aktivitetet të familjeve si punëdhënës; Aktivitetet të prodhimit të mallrave e shërbimeve të pandryshueshme të familjeve për përdorimin e vet	-	-	-	-	-	-	-	-	-
Aktivitetet të organizatave dhe organizmave ndërkombëtare	-	-	-	-	-	-	-	-	-

### KLASIFIKIMI I PORTOFOLIT TË KREDIVE SIPAS SEKTORËVE TE EKONOMISË (2)

(000/ lekë)	Rrethi Tiranë	Rrethi Durrës	Rrethi Elbasan	Rrethi Shkodër	Rrethi Korcë	Rrethi Vlorë	Rrethi Lushnjë	Rrethi Gjirokastrë	Rrethi Fier
<b>Korporata jofinanciare publike</b>	<b>3,064,046</b>	-	-	-	-	-	-	-	-
Bujqësia, Pyjet, Peshkimi	-	-	-	-	-	-	-	-	-
Industria nxjerrëse	-	-	-	-	-	-	-	-	-
Industria përpunuese	-	-	-	-	-	-	-	-	-
Energjia elektrike, furnizimi me gaz, avull dhe ajër i kondicionuar	1,787,345	-	-	-	-	-	-	-	-
Furnizimi me ujë, aktivitete të trajtimit dhe menaxhimit të mbeturinave, mbetjeve	1,276,701	-	-	-	-	-	-	-	-
Ndërtimi	-	-	-	-	-	-	-	-	-
Tregtia me shumicë dhe me pakicë; Riparimi i automjeteve dhe motoçikletave	-	-	-	-	-	-	-	-	-
Transporti dhe magazinimi	-	-	-	-	-	-	-	-	-
Akomodimi dhe shërbimi ushqimor	-	-	-	-	-	-	-	-	-
Informacioni dhe komunikacioni	-	-	-	-	-	-	-	-	-
Aktivitete financiare dhe të sigurimit	-	-	-	-	-	-	-	-	-
Aktivitete të pasurive të paluajtshme	-	-	-	-	-	-	-	-	-
Aktivitete profesionale, shkencore dhe teknike	-	-	-	-	-	-	-	-	-
Shërbime administrative dhe mbështetëse	-	-	-	-	-	-	-	-	-
Administrimi publik dhe mbrojtja; Sigurimi social i detyrueshëm	-	-	-	-	-	-	-	-	-
Arsimi	-	-	-	-	-	-	-	-	-
Shëndetësia dhe aktivitete të punës sociale	-	-	-	-	-	-	-	-	-
Arte, argëtim dhe çlodhje	-	-	-	-	-	-	-	-	-
Aktivitete të tjera shërbimi	-	-	-	-	-	-	-	-	-
Aktivitetet të familjeve si punëdhënës; Aktivitete të prodhimit të mallrave e shërbimeve të pandryshueshme të familjeve për përdorimin e vet	-	-	-	-	-	-	-	-	-
Aktivitete të organizatave dhe organizmave ndërkombëtare	-	-	-	-	-	-	-	-	-
<b>Individë + Institucionet jo me qëllim fitimi që u shërbejnë individëve</b>	<b>35,806,857</b>	<b>3,730,717</b>	<b>1,745,287</b>	<b>1,658,827</b>	<b>1,266,994</b>	<b>2,399,190</b>	<b>481,938</b>	<b>458,135</b>	<b>1,344,322</b>
Hua konsumatore	5,340,669	905,556	561,834	386,890	427,155	446,050	152,936	120,551	208,622
Hua për blerje banesash	28,604,874	2,419,189	1,082,261	1,111,441	762,288	1,741,269	251,104	273,897	1,048,984
Hua të tjera	1,861,313	405,972	101,192	160,497	77,551	211,871	77,898	63,687	86,717
<b>Totali</b>	<b>70,806,049</b>	<b>4,944,182</b>	<b>2,073,288</b>	<b>1,713,380</b>	<b>1,495,380</b>	<b>2,939,703</b>	<b>802,715</b>	<b>459,537</b>	<b>1,405,606</b>

### KLASIFIKIMI I PORTOFOLIT TË KREDIVE SIPAS SEKTORËVE TE EKONOMISË (3)

(000/ lekë)	Rrethi Berat	Rrethi Pogradec	Rrethi Sarandë	Rrethi Peshkopi	Rrethi Kukës	Rrethi Lezhë	Rrethi Burrel	Rrethi Kavajë	Rrethi Përmet
<b>Korporata jofinanciare private</b>	<b>39,882</b>	<b>28,594</b>	<b>10,168</b>	<b>128,309</b>	<b>43,062</b>	<b>43,232</b>	-	<b>62,634</b>	-
Bujqësia, Pyjet, Peshkimi	-	-	-	-	-	-	-	-	-
Industria nxjerrëse	-	-	-	-	-	-	-	-	-
Industria përpunuese	13,639	-	-	-	5,340	-	-	1,582	-
Energjia elektrike, furnizimi me gaz, avull dhe ajër i kondicionuar	-	-	-	-	-	-	-	-	-
Furnizimi me ujë, aktivitete të trajtimit dhe menaxhimit të mbeturinave, mbetjeve	-	-	-	-	-	-	-	-	-
Ndërtimi	11,256	-	-	7,198	9,284	-	-	2,648	-
Tregtia me shumicë dhe me pakicë; Riparimi i automjeteve dhe motoçikletave	8,752	28,594	-	120,541	28,438	43,232	-	49,396	-
Transporti dhe magazinimi	-	-	-	-	-	-	-	-	-
Akomodimi dhe shërbimi ushqimor	6,236	-	10,168	-	-	-	-	4,636	-
Informacioni dhe komunikacioni	-	-	-	-	-	-	-	-	-
Aktivitete financiare dhe të sigurimit	-	-	-	-	-	-	-	-	-
Aktivitete të pasurive të paluajtëshme	-	-	-	-	-	-	-	-	-
Aktivitete profesionale, shkencore dhe teknike	-	-	-	-	-	-	-	-	-
Shërbime administrative dhe mbështetëse	-	-	-	571	-	-	-	4,373	-
Administrimi publik dhe mbrojtja; Sigurimi social i detyrueshëm	-	-	-	-	-	-	-	-	-
Arsimi	-	-	-	-	-	-	-	-	-
Shëndetësia dhe aktivitete të punës sociale	-	-	-	-	-	-	-	-	-
Arte, argëtim dhe çlodhje	-	-	-	-	-	-	-	-	-
Aktivitete të tjera shërbimi	-	-	-	-	-	-	-	-	-
Aktivitetet të familjeve si punëdhënës; Aktivitete të prodhimit të mallrave e shërbimeve të pandryshueshme të familjeve për përdorimin e vet	-	-	-	-	-	-	-	-	-
Aktivitete të organizatave dhe organizmave ndërkombëtare	-	-	-	-	-	-	-	-	-

### KLASIFIKIMI I PORTOFOLIT TË KREDIVE SIPAS SEKTORËVE TE EKONOMISË (4)

(000/ lekë)	Rrethi Berat	Rrethi Pogradec	Rrethi Sarandë	Rrethi Peshkopi	Rrethi Kukës	Rrethi Lezhë	Rrethi Burrel	Rrethi Kavajë	Rrethi Përmet
<b>Korporata jofinanciare publike</b>	-	-	-	-	-	-	-	-	-
Bujqësia, Pyjet, Peshkimi	-	-	-	-	-	-	-	-	-
Industria nxjerrëse	-	-	-	-	-	-	-	-	-
Industria përpunuese	-	-	-	-	-	-	-	-	-
Energjia elektrike, furnizimi me gaz, avull dhe ajër i kondicionuar	-	-	-	-	-	-	-	-	-
Furnizimi me ujë, aktivitete të trajtimit dhe menaxhimit të mbeturinave, mbetjeve	-	-	-	-	-	-	-	-	-
Ndërtimi	-	-	-	-	-	-	-	-	-
Tregtia me shumicë dhe me pakicë; Riparimi i automjeteve dhe motoçikletave	-	-	-	-	-	-	-	-	-
Transporti dhe magazinimi	-	-	-	-	-	-	-	-	-
Akomodimi dhe shërbimi ushqimor	-	-	-	-	-	-	-	-	-
Informacioni dhe komunikacioni	-	-	-	-	-	-	-	-	-
Aktivitete financiare dhe të sigurimit	-	-	-	-	-	-	-	-	-
Aktivitete të pasurive të paluajtëshme	-	-	-	-	-	-	-	-	-
Aktivitete profesionale, shkencore dhe teknike	-	-	-	-	-	-	-	-	-
Shërbime administrative dhe mbështetëse	-	-	-	-	-	-	-	-	-
Administrimi publik dhe mbrojtja; Sigurimi social i detyrueshëm	-	-	-	-	-	-	-	-	-
Arsimi	-	-	-	-	-	-	-	-	-
Shëndetësia dhe aktivitete të punës sociale	-	-	-	-	-	-	-	-	-
Arte, argëtim dhe çlodhje	-	-	-	-	-	-	-	-	-
Aktivitete të tjera shërbimi	-	-	-	-	-	-	-	-	-
Aktivitetet të familjeve si punëdhënës; Aktivitete të prodhimit të mallrave e shërbimeve të pandryshueshme të familjeve për përdorimin e vet	-	-	-	-	-	-	-	-	-
Aktivitete të organizatave dhe organizmave ndërkombëtare	-	-	-	-	-	-	-	-	-
<b>Individë + Institucionet jo me qëllim fitimi që u shërbejnë individëve</b>	<b>714,241</b>	<b>481,615</b>	<b>697,766</b>	<b>325,956</b>	<b>249,125</b>	<b>717,641</b>	-	<b>658,198</b>	-
Hua konsumatore	135,496	109,119	63,708	111,196	66,767	80,095	-	252,222	-
Hua për blerje banesash	554,848	349,373	374,821	206,551	166,855	602,577	-	318,229	-
Hua të tjera	23,896	23,123	259,237	8,209	15,503	34,970	-	87,746	-
<b>Totali</b>	<b>754,123</b>	<b>510,209</b>	<b>707,934</b>	<b>454,265</b>	<b>292,187</b>	<b>760,873</b>	-	<b>720,832</b>	-

### KLASIFIKIMI I PORTOFOLIT TË KREDIVE SIPAS SEKTORËVE TE EKONOMISË (5)

(000/ lekë)	Rrethi Gramsh	Rrethi Librazhd	Rrethi Devoll	Rrethi Kuçovë	Rrethi Mallakastër	Rrethi Malësi e Madhe	Rrethi Delvinë	Rrethi Mirditë	Rrethi Laç
<b>Korporata jofinanciare private</b>	<b>11,974</b>	<b>47,362</b>	-	-	-	-	-	<b>30,118</b>	<b>1,863</b>
Bujqësia, Pyjet, Peshkimi	811	-	-	-	-	-	-	-	-
Industria nxjerrëse	-	-	-	-	-	-	-	-	-
Industria përpunuese	-	-	-	-	-	-	-	16,384	-
Energjia elektrike, furnizimi me gaz, avull dhe ajër i kondicionuar	-	-	-	-	-	-	-	-	-
Furnizimi me ujë, aktivitete të trajtimit dhe menaxhimit të mbeturinave, mbetjeve	-	-	-	-	-	-	-	-	-
Ndërtimi	1,665	29,609	-	-	-	-	-	13,734	-
Tregtia me shumicë dhe me pakicë; Riparimi i automjeteve dhe motoçikletave	9,498	17,752	-	-	-	-	-	-	1,863
Transporti dhe magazinimi	-	-	-	-	-	-	-	-	-
Akomodimi dhe shërbimi ushqimor	-	-	-	-	-	-	-	-	-
Informacioni dhe komunikacioni	-	-	-	-	-	-	-	-	-
Aktivitete financiare dhe të sigurimit	-	-	-	-	-	-	-	-	-
Aktivitete të pasurive të paluajtëshme	-	-	-	-	-	-	-	-	-
Aktivitete profesionale, shkencore dhe teknike	-	-	-	-	-	-	-	-	-
Shërbime administrative dhe mbështetëse	-	-	-	-	-	-	-	-	-
Administrimi publik dhe mbrojtja; Sigurimi social i detyrueshëm	-	-	-	-	-	-	-	-	-
Arsimi	-	-	-	-	-	-	-	-	-
Shëndetësia dhe aktivitete të punës sociale	-	-	-	-	-	-	-	-	-
Arte, argëtim dhe çlodhje	-	-	-	-	-	-	-	-	-
Aktivitete të tjera shërbimi	-	-	-	-	-	-	-	-	-
Aktivitetet të familjeve si punëdhënës; Aktivitete të prodhimit të mallrave e shërbimeve të pandryshueshme të familjeve për përdorimin e vet	-	-	-	-	-	-	-	-	-
Aktivitete të organizatave dhe organizmave ndërkombëtare	-	-	-	-	-	-	-	-	-



### KLASIFIKIMI I PORTOFOLIT TË KREDIVE SIPAS SEKTORËVE TE EKONOMISË (6)

(000/ lekë)	Rrethi Gramsh	Rrethi Librazhd	Rrethi Devoll	Rrethi Kuçovë	Rrethi Mallakastër	Rrethi Malësi e Madhe	Rrethi Delvinë	Rrethi Mirditë	Rrethi Laç
<b>Korporata jofinanciare publike</b>	-	-	-	-	-	-	-	-	-
Bujqësia, Pyjet, Peshkimi	-	-	-	-	-	-	-	-	-
Industria nxjerrëse	-	-	-	-	-	-	-	-	-
Industria përpunuese	-	-	-	-	-	-	-	-	-
Energjia elektrike, furnizimi me gaz, avull dhe ajër i kondicionuar	-	-	-	-	-	-	-	-	-
Furnizimi me ujë, aktivitete të trajtimit dhe menaxhimit të mbeturinave, mbetjeve	-	-	-	-	-	-	-	-	-
Ndërtimi	-	-	-	-	-	-	-	-	-
Tregtia me shumicë dhe me pakicë; Riparimi i automjeteve dhe motoçikletave	-	-	-	-	-	-	-	-	-
Transporti dhe magazinimi	-	-	-	-	-	-	-	-	-
Akomodimi dhe shërbimi ushqimor	-	-	-	-	-	-	-	-	-
Informacioni dhe komunikacioni	-	-	-	-	-	-	-	-	-
Aktivitete financiare dhe të sigurimit	-	-	-	-	-	-	-	-	-
Aktivitete të pasurive të paluajtëshme	-	-	-	-	-	-	-	-	-
Aktivitete profesionale, shkencore dhe teknike	-	-	-	-	-	-	-	-	-
Shërbime administrative dhe mbështetëse	-	-	-	-	-	-	-	-	-
Administrimi publik dhe mbrojtja; Sigurimi social i detyrueshëm	-	-	-	-	-	-	-	-	-
Arsimi	-	-	-	-	-	-	-	-	-
Shëndetësia dhe aktivitete të punës sociale	-	-	-	-	-	-	-	-	-
Arte, argëtim dhe çlodhje	-	-	-	-	-	-	-	-	-
Aktivitete të tjera shërbimi	-	-	-	-	-	-	-	-	-
Aktivitetet të familjeve si punëdhënës; Aktivitete të prodhimit të mallrave e shërbimeve të pandryshueshme të familjeve për përdorimin e vet	-	-	-	-	-	-	-	-	-
Aktivitete të organizatave dhe organizmave ndërkombëtare	-	-	-	-	-	-	-	-	-
<b>Individë + Institucionet jo me qëllim fitimi që u shërbejnë individëve</b>	<b>181,965</b>	<b>359,345</b>	-	<b>75,057</b>	-	-	<b>59,607</b>	<b>241,058</b>	<b>281,179</b>
Hua konsumatore	33,625	83,722	-	21,881	-	-	8,753	40,932	91,844
Hua për blerje banesash	137,260	245,623	-	49,100	-	-	33,806	172,619	171,560
Hua të tjera	11,080	30,000	-	4,076	-	-	17,048	27,507	17,774
<b>Totali</b>	<b>193,939</b>	<b>406,707</b>	-	<b>75,057</b>	-	-	<b>59,607</b>	<b>271,175</b>	<b>283,042</b>

### KLASIFIKIMI I PORTOFOLIT TË KREDIVE SIPAS SEKTORËVE TE EKONOMISË (7)

(000/ lekë)	Rrethi Ballsh	Rrethi Bilisht	Rrethi Bulqizë	Rrethi Ersekë	Rrethi Has	Rrethi Kopluk	Rrethi Krujë	Rrethi Peqin	Rrethi Pukë
<b>Korporata jofinanciare private</b>	-	20,468	-	-	-	43,900	30,993	448	-
Bujqësia, Pyjet, Peshkimi	-	-	-	-	-	-	-	-	-
Industria nxjerrëse	-	-	-	-	-	-	-	-	-
Industria përpunuese	-	-	-	-	-	-	5,293	-	-
Energjia elektrike, furnizimi me gaz, avull dhe ajër i kondicionuar	-	-	-	-	-	-	6	-	-
Furnizimi me ujë, aktivitete të trajtimit dhe menaxhimit të mbeturinave, mbetjeve	-	-	-	-	-	-	-	-	-
Ndërtimi	-	-	-	-	-	-	-	-	-
Tregtia me shumicë dhe me pakicë; Riparimi i automjeteve dhe motoçikletave	-	20,468	-	-	-	-	25,694	-	-
Transporti dhe magazinimi	-	-	-	-	-	-	-	448	-
Akomodimi dhe shërbimi ushqimor	-	-	-	-	-	43,561	-	-	-
Informacioni dhe komunikacioni	-	-	-	-	-	-	-	-	-
Aktivitete financiare dhe të sigurimit	-	-	-	-	-	-	-	-	-
Aktivitete të pasurive të paluajtëshme	-	-	-	-	-	-	-	-	-
Aktivitete profesionale, shkencore dhe teknike	-	-	-	-	-	-	-	-	-
Shërbime administrative dhe mbështetëse	-	-	-	-	-	340	-	-	-
Administrimi publik dhe mbrojtja; Sigurimi social i detyrueshëm	-	-	-	-	-	-	-	-	-
Arsimi	-	-	-	-	-	-	-	-	-
Shëndetësia dhe aktivitete të punës sociale	-	-	-	-	-	-	-	-	-
Arte, argëtim dhe çlodhje	-	-	-	-	-	-	-	-	-
Aktivitete të tjera shërbimi	-	-	-	-	-	-	-	-	-
Aktivitetet të familjeve si punëdhënës; Aktivitete të prodhimit të mallrave e shërbimeve të pandryshueshme të familjeve për përdorimin e vet	-	-	-	-	-	-	-	-	-
Aktivitete të organizatave dhe organizmave ndërkombëtare	-	-	-	-	-	-	-	-	-

### KLASIFIKIMI I PORTOFOLIT TË KREDIVE SIPAS SEKTORËVE TE EKONOMISË (8)

(000/ lekë)	Rrethi Ballsh	Rrethi Bilisht	Rrethi Bulqizë	Rrethi Ersekë	Rrethi Has	Rrethi Kopluk	Rrethi Krujë	Rrethi Peqin	Rrethi Pukë
<b>Korporata jofinanciare publike</b>	-	-	-	-	-	-	-	-	-
Bujqësia, Pyjet, Peshkimi	-	-	-	-	-	-	-	-	-
Industria nxjerrëse	-	-	-	-	-	-	-	-	-
Industria përpunuese	-	-	-	-	-	-	-	-	-
Energjia elektrike, furnizimi me gaz, avull dhe ajër i kondicionuar	-	-	-	-	-	-	-	-	-
Furnizimi me ujë, aktivitete të trajtimit dhe menaxhimit të mbeturinave, mbetjeve	-	-	-	-	-	-	-	-	-
Ndërtimi	-	-	-	-	-	-	-	-	-
Tregtia me shumicë dhe me pakicë; Riparimi i automjeteve dhe motoçikletave	-	-	-	-	-	-	-	-	-
Transporti dhe magazinimi	-	-	-	-	-	-	-	-	-
Akomodimi dhe shërbimi ushqimor	-	-	-	-	-	-	-	-	-
Informacioni dhe komunikacioni	-	-	-	-	-	-	-	-	-
Aktivitete financiare dhe të sigurimit	-	-	-	-	-	-	-	-	-
Aktivitete të pasurive të paluajtëshme	-	-	-	-	-	-	-	-	-
Aktivitete profesionale, shkencore dhe teknike	-	-	-	-	-	-	-	-	-
Shërbime administrative dhe mbështetëse	-	-	-	-	-	-	-	-	-
Administrimi publik dhe mbrojtja; Sigurimi social i detyrueshëm	-	-	-	-	-	-	-	-	-
Arsimi	-	-	-	-	-	-	-	-	-
Shëndetësia dhe aktivitete të punës sociale	-	-	-	-	-	-	-	-	-
Arte, argëtim dhe çlodhje	-	-	-	-	-	-	-	-	-
Aktivitete të tjera shërbimi	-	-	-	-	-	-	-	-	-
Aktivitetet të familjeve si punëdhënës; Aktivitete të prodhimit të mallrave e shërbimeve të pandryshueshme të familjeve për përdorimin e vet	-	-	-	-	-	-	-	-	-
Aktivitete të organizatave dhe organizmave ndërkombëtare	-	-	-	-	-	-	-	-	-
<b>Individë + Institucionet jo me qëllim fitimi që u shërbejnë individëve</b>	-	<b>84,485</b>	-	-	-	<b>162,507</b>	<b>784,047</b>	<b>260,866</b>	-
Hua konsumatore	-	25,667	-	-	-	43,571	237,024	111,077	-
Hua për blerje banesash	-	48,849	-	-	-	102,685	471,088	138,148	-
Hua të tjera	-	9,969	-	-	-	16,250	75,935	11,640	-
<b>Totali</b>	-	<b>104,954</b>	-	-	-	<b>206,407</b>	<b>815,040</b>	<b>261,313</b>	-

### KLASIFIKIMI I PORTOFOLIT TË KREDIVE SIPAS SEKTORËVE TË EKONOMISË (9)

(000/ lekë)	Rrethi Skrapar	Rrethi Tepelenë	Rrethi Tropojë	TOTALI
<b>Korporata jofinanciare private</b>	-	-	-	<b>35,226,534</b>
Bujqësia, Pyjet, Peshkimi	-	-	-	23,347
Industria nxjerrëse	-	-	-	891,592
Industria përpunuese	-	-	-	1,756,114
Energjia elektrike, furnizimi me gaz, avull dhe ajër i kondicionuar	-	-	-	3,874,304
Furnizimi me ujë, aktivitete të trajtimit dhe menaxhimit të mbeturinave, mbetjeve	-	-	-	11,221
Ndërtimi	-	-	-	9,280,788
Tregtia me shumicë dhe me pakicë; Riparimi i automjeteve dhe motoçikletave	-	-	-	4,295,755
Transporti dhe magazinimi	-	-	-	6,501,127
Akomodimi dhe shërbimi ushqimor	-	-	-	2,019,555
Informacioni dhe komunikacioni	-	-	-	102,045
Aktivitete financiare dhe të sigurimit	-	-	-	-
Aktivitete të pasurive të paluajtëshme	-	-	-	6,248,748
Aktivitete profesionale, shkencore dhe teknike	-	-	-	52,177
Shërbime administrative dhe mbështetëse	-	-	-	76,365
Administrimi publik dhe mbrojtja; Sigurimi social i detyrueshëm	-	-	-	-
Arsimi	-	-	-	46,248
Shëndetësia dhe aktivitete të punës sociale	-	-	-	14,362
Arte, argëtim dhe çlodhje	-	-	-	-
Aktivitete të tjera shërbimi	-	-	-	32,785
Aktivitetet të familjeve si punëdhënës; Aktivitete të prodhimit të mallrave e shërbimeve të pandryshueshme të familjeve për përdorimin e vet	-	-	-	-
Aktivitete të organizatave dhe organizmave ndërkombëtare	-	-	-	-

### KLASIFIKIMI I PORTOFOLIT TË KREDIVE SIPAS SEKTORËVE TE EKONOMISË (10)

(000/ lekë)	Rrethi Skrapar	Rrethi Tepelenë	Rrethi Tropojë	TOTALI
<b>Korporata jofinanciare publike</b>	-	-	-	<b>3,064,046</b>
Bujqësia, Pyjet, Peshkimi	-	-	-	-
Industria nxjerrëse	-	-	-	-
Industria përpunuese	-	-	-	-
Energjia elektrike, furnizimi me gaz, avull dhe ajër i kondicionuar	-	-	-	<b>1,787,345</b>
Furnizimi me ujë, aktivitete të trajtimit dhe menaxhimit të mbeturinave, mbetjeve	-	-	-	<b>1,276,701</b>
Ndërtimi	-	-	-	-
Tregtia me shumicë dhe me pakicë; Riparimi i automjeteve dhe motoçikletave	-	-	-	-
Transporti dhe magazinimi	-	-	-	-
Akomodimi dhe shërbimi ushqimor	-	-	-	-
Informacioni dhe komunikacioni	-	-	-	-
Aktivitete financiare dhe të sigurimit	-	-	-	-
Aktivitete të pasurive të paluajtëshme	-	-	-	-
Aktivitete profesionale, shkencore dhe teknike	-	-	-	-
Shërbime administrative dhe mbështetëse	-	-	-	-
Administrimi publik dhe mbrojtja; Sigurimi social i detyrueshëm	-	-	-	-
Arsimi	-	-	-	-
Shëndetësia dhe aktivitete të punës sociale	-	-	-	-
Arte, argëtim dhe çlodhje	-	-	-	-
Aktivitete të tjera shërbimi	-	-	-	-
Aktivitetet të familjeve si punëdhënës; Aktivitete të prodhimit të mallrave e shërbimeve të pandryshueshme të familjeve për përdorimin e vet	-	-	-	-
Aktivitete të organizatave dhe organizmave ndërkombëtare	-	-	-	-
<b>Individë + Institucionet jo me qëllim fitimi që u shërbejnë individëve</b>	<b>19,879</b>	-	-	<b>55,246,803</b>
Hua konsumatore	10,863	-	-	<b>10,077,828</b>
Hua për blerje banesash	7,628	-	-	<b>41,446,924</b>
Hua të tjera	1,388	-	-	<b>3,722,050</b>
<b>Totali</b>	<b>19,879</b>	-	-	<b>93,537,382</b>

\* Të dhënat paraqesin totalin e huave të BKT Shqipëri pa përfshirë huatë ndërkombëtare.

### Kreditë që u ka kaluar afati & kreditë me probleme sipas sektorit të ekonomisë (000/lekë)

Kreditë që u ka kaluar afati & me probleme sipas sektorit të ekonomisë	Teprica e kredisë	Fondet rezervë
Bujqësia, Pyjet, Peshkimi	79,246,966	30,795,273
Industria Nxjerrëse	861,683,962	86,168,396
Industria përpunuese	401,102,821	79,452,230
Energjia elektrike, furnizimi me gaz, avull dhe ajër i kondicionuar	168,145,743	5,919,360
Furnizimi me ujë, aktivitete të trajtimit dhe menaxhimit të mbeturinave, mbetjeve	-	-
Ndërtimi	971,950,091	369,975,845
Tregtia me shumicë dhe me pakicë; Riparimi i automjeteve dhe motoçikletave	278,110,077	64,237,307
Transporti dhe magazinimi	46,867,120	4,349,293
Akomodimi dhe shërbimi ushqimor	1,263,534,511	1,148,344,429
Informacioni dhe komunikacioni	-	-
Aktivitete financiare dhe të sigurimit	57,150,176	613,078
Aktivitete të pasurive të paluajtëshme	-	-
Aktivitete profesionale, shkencore dhe teknike	1,654,019	967,371
Shërbime administrative dhe mbështetëse	51,728,039	49,360,820
Administrimi publik dhe mbrojtja; Sigurimi social i detyrueshëm	-	-
Arsimi	21,437,848	9,721,181
Shëndetësia dhe aktivitete të punës sociale	21,368,889	10,624,974
Arte, argëtim dhe çlodhje	-	-
Aktivitete të tjera shërbimi	16,535,843	13,915,760
Aktivitetet të familjeve si punëdhënës; Aktivitete të prodhimit të mallrave e shërbimeve të pandryshueshme të familjeve për përdorimin e vet	-	-
Aktivitete të organizatave dhe organizmave ndërkombëtare	-	-
Kredi Konsumatore	1,722,177,552	359,503,761
Kredi për Blerje Banesash	3,714,194,721	317,101,702
<b>Total</b>	<b>9,676,888,377</b>	<b>2,551,050,782</b>

**Kreditë që u ka kaluar afati & kreditë me probleme sipas shpërndarjes gjeografike (000/lekë)**

<b>Rrethi</b>	<b>Teprica e kredisë</b>	<b>Fondet rezervë</b>
BERAT	63,184,260	6,094,273
BILISHT	29,159,428	4,991,166
DELVINE	6,369,979	1,932,436
DURRES	426,449,266	35,834,634
ELBASAN	293,411,039	116,514,068
FIER	188,309,199	46,516,188
GJIROKASTER	109,233,877	27,692,318
GRAMSH	9,676,331	1,107,851
KAVAJE	91,684,301	14,808,840
KOPLIK	6,521,724	827,320
KORCE	183,710,376	17,803,384
KRUJE	124,427,309	12,104,533
KUCOVE	11,517,233	4,233,024
KUKES	49,077,491	7,001,214
LAC	24,530,178	8,186,859
LEZHE	141,340,404	22,028,060
LIBRAZHD	32,922,346	1,979,961
LUSHNJE	93,064,884	24,697,572
MIRDITE	47,513,288	2,696,573
PEQIN	33,517,689	10,177,681
PESHKOPI	24,600,190	1,141,961
POGRADEC	70,241,286	3,116,711
SARANDE	111,062,294	23,941,735
SHKODER	445,483,027	104,844,470
SKRAPAR	2,222,600	250,694
TIRANE	6,622,856,206	1,973,619,749
VLORE	434,802,171	76,907,504
<b>TOTAL</b>	<b>9,676,888,377</b>	<b>2,551,050,782</b>

## FONDET REZERVË TË KRIJUARA NGA BANKA

(000/ lekë)	Teprica në fillim	Shtimi i provigjoneve	Rimarrje provigjone	Kreditë e fshira gjatë periudhës	Korrigjime të tjera gjatë periudhës	Teprica në fund
FR për zhvlerësimin e bonove të përshtatshme për rifinancim me Bankën Qendrore	-	-	-	-	-	-
FR për llog për t'u arkëtuar nga bankat, institucionet e kreditit e inst. tjera fin me status të dyshimtë	35	-	-	-	1	36
FR për mbulimin e humbjeve nga huatë nënstandard	365,622	59,897	250,461	-	(4,616)	170,442
FR për mbulimin e humbjeve nga huatë e dyshimta	146,333	423,472	49,694	-	(1,963)	518,148
FR për mbulimin e humbjeve nga huatë e humbura	2,031,045	458,547	458,733	214,439	(31,686)	1,784,735
FR mbulimin e humbjeve nga llogarite për t'u arkëtuar prej Qeverisë Shqiptare e org tjera publike me status të dyshimtë	-	-	-	-	-	-
FR për llogaritë për t'u arkëtuar të klientëve në status të dyshimtë përveç huave	-	-	-	-	-	-
FR për të mbuluar zhvlerësimin	4,672,719	294,726,998	294,742,328	-	(129,757)	4,527,632
FR për të mbuluar zhvlerësimin	424,946	-	-	-	(9,044)	415,902
FR për të mbuluar zhvlerësimin	241,711	15,480,125	15,501,286	-	(4,682)	215,868
FR për zhvlerësimin e mjeteve të tjera	3,400,816	77,451	12,297	-	(36,093)	3,429,877
FR për zhvlerësimin	-	-	-	-	-	-
FR për zhvlerësimin	-	-	-	-	-	-
FR për amortizimin e mjeteve të qëndrueshme	-	-	-	-	-	-
FR për rreziqe e shpenzime	2,128,506	570,273	587,249	-	29,755	2,141,285
FR specifike të tjera	70,666	-	-	-	(2,185)	68,481
<b>Totali</b>	<b>13,482,399</b>	<b>311,796,763</b>	<b>311,602,048</b>	<b>214,439</b>	<b>(190,268)</b>	<b>13,272,408</b>



## Tabela 7: Rreziku i kredisë: Informacion për portofolin e kredisë sipas metodës standarde

### Informacion cilësor (a)

Klasifikimi i ekspozimeve të librit të bankës, kryhet bazuar në Rregulloren Nr.48 “Për Raportin e Mjaftueshmërisë së Kapitalit”. Në tabelën e mëposhtme, janë dhënë klasat e ekspozimeve, sipas rrezikut që ato hasin, metodën që përdoret nga Banka për llogaritjet e kërkesës për kapital si dhe emrat e insitucioneve të vlerësimit të jashtëm të kredisë:

Klasat e ekspozimeve sipas llojit te rrezikut	Metoda e Zbatuar	ECAI i Përdorur
I. Rreziku i Kredisë		
A. Klasat e ekspozimit		
Ekspozime ose ekspozime të mundshme ndaj qeverive qendrore ose bankave qendrore	Metoda Standarte	Moody's; Fitch; S&P; JCR
Ekspozime ose ekspozime të mundshme ndaj qeverive rajonale ose autoriteteve lokale	Metoda Standarte	Moody's; Fitch; S&P; JCR
Ekspozime ose ekspozime të mundshme ndaj organeve administrative dhe ndërmarrjeve jo tregtare	Metoda Standarte	Moody's; Fitch; S&P; JCR
Ekspozime ose ekspozime të mundshme ndaj bankave shumëpalëshe të zhvillimit	Metoda Standarte	Moody's; Fitch; S&P; JCR
Ekspozime ose ekspozime të mundshme ndaj organizatave ndërkombëtare	Metoda Standarte	Moody's; Fitch; S&P; JCR
Ekspozime ose ekspozime të mundshme ndaj institucioneve të mbikëqyrura	Metoda Standarte	Moody's; Fitch; S&P; JCR
Ekspozime ose ekspozime të mundshme ndaj shoqërive tregtare (korporatave)	Metoda Standarte	Moody's; Fitch; S&P; JCR
Ekspozime ose ekspozime të mundshme ndaj portofoleve me pakicë (retail)	Metoda Standarte	-
Ekspozime ose ekspozime të mundshme të siguruara me kolateral pasuri të paluajtshme	Metoda Standarte	-
Ekspozime (kredi) me probleme	Metoda Standarte	-
Ekspozime ndaj kategorive të klasifikuara me rrezik të lartë	Metoda Standarte	-
Ekspozime në formën e obligacioneve të garantuara	Metoda Standarte	Moody's; Fitch; S&P; JCR
Ekspozime në pozicione të krijuara nga titullzimi (securitization)	Metoda Standarte	Moody's; Fitch; S&P
Ekspozime në formën e titujve të sipërmarrjeve të investimeve kolektive SIK	Metoda Standarte	Moody's; Fitch; S&P
Zëra të tjerë.	Metoda Standarte	-
B. Teknikat e zbutjes se rrezikut te kredise		
- Mbrojtja e financuar e kredise	Metoda gjithëpërfshirëse	-
C. Rreziku i kredisë së kundërpartisë		
- Kontrata per normat e interesit	Metoda e ekspozimit origjinal	-
- Kontrata për këmbimet valutore dhe kontratat që kanë lidhje me arin	Metoda e ekspozimit origjinal	-
- Kontrata te ngjashme me sipër që kanë lidhje me tregues ose indekse të tjerë reference	Metoda mark-to-market	-
II. Rreziku i Tregut	Metoda e Zbatuar	ECAI i Përdorur
A. Aktiviteti në librin e tregtueshëm		
- Rreziku i pozicionit		
i) Rreziku kapital për titujt e borxhit	Sipas rregullores	Moody's; Fitch; S&P; JCR
ii) Rreziku kapital për titujt e kapitalit dhe derivativët mbi titujt e kapitalit	Sipas rregullores	-
iii) Rreziku i përgjithshëm për titujt e borxhit	Metoda bazuar mbi maturitet	Na

iv) Rreziku i përgjithshëm për titujt e kapitalit dhe derivativët mbi titujt e kapitalit	Sipas rregullores	-
- Rreziku i përqendrimit	Sipas rregullores	-
B. Të gjitha pozicionet e bankës		
- Rreziku i kursit të këmbimit		
i) Pozicioni spot dhe forward	Sipas rregullores	Na
ii) Pozicionet valutore aktuale në sipërmarrjet e investimeve kolektive	Na	Na
iii) Pozicioni në opsione	Na	Na
- Rreziku i pozicioneve në mallra	Na	Na
- Rreziku i shlyerjes	Sipas rregullores	Na
III. Rreziku Operacional	Metoda e Zbatuar	
Rreziku Operacional	Metoda e treguesit të thjeshtë	Na

Banka llogarit kërkesën për kapital për rrezikun e kredisë bazuar në Rregulloren Nr. 48, datë 31.07.2013 “Për raportin e mjaftueshmërisë së kapitalit”. Vlerësimi i kërkesës për kapital për rrezikun e kredisë llogaritet sipas metodës standarde të përcaktuar në këtë rregullore. Banka pasi klasifikon çdo ekspozim të zërave, brenda dhe jashtë bilancit, llogarit klasat e ekspozimit pas zbritjes së fondeve kapital për mbulimin e humbjeve dhe në bazë të peshës së rrezikut të seciles klasë ekspozimi përcaktohet dhe kërkesa për kapital për rrezikun e kredisë. Bazë për përcaktimin e ekspozimeve sipas klasave të përcaktuara në rregullore, janë tipi i kredisë, qëllimi i financimit me kredi, lloji i pronës lënë si kolateral për sigurimin e kredisë, si dhe pronësia e kolateralit. Për Mars 2024, Banka ka llogaritur kërkesën për kapital për rrezikun e kredisë sipas tabelës më poshtë:

Klasat e ekspozimeve për Rrezikun e Kredisë (000/leke)	Totali i Aktiveve me rrezik (perpara faktoreve të konvertimit dhe ponderimeve)	Ekspozimet e Ponderuara me Rrezik
Ekspozime ose ekspozime të mundshme ndaj qeverive qendrore ose bankave qendrore	284,995,218,697	43,339,174,716
Ekspozime ose ekspozime të mundshme ndaj bankave shumepaleshe te zhvillimit	322,806,672	161,403,336
Ekspozime ose ekspozime të mundshme ndaj insitucioneve te mbikqyrura	126,267,923,320	65,600,759,006
Ekspozime ose ekspozime të mundshme ndaj organizatave ndërkombëtare	0	0
Ekspozime ose ekspozime të mundshme ndaj qeverive rajonale ose autoriteteve lokale	39,384,480	7,876,896
Ekspozime ose ekspozime të mundshme ndaj organeve administrative dhe ndërmarrjeve jo tregtare	0	0
Ekspozime ose ekspozime të mundshme ndaj shoqërive tregtare (korporatave)	74,578,494,243	60,607,343,976
Ekspozime ose ekspozime të mundshme ndaj portofoleve me pakicë (retail)	63,564,392,256	41,999,279,957
Ekspozime ose ekspozime të mundshme të siguruara me kolateral pasuri të paluajtshme	58,065,791,104	28,567,501,087
Ekspozime (kredi) me probleme	1,634,994,473	1,628,090,159
Ekspozime në formën e obligacioneve të garantuara	0	0
Ekspozime në formën e titujve të sipërmarrjeve të investimeve kolektive SIK	0	0
Ekspozime ndaj kategorive të klasifikuara me rrezik të lartë	10,851,083,052	16,177,862,969
Ekspozime në zëra të tjerë	15,401,329,219	7,679,011,324
<b>Totali (*)</b>	<b>635,721,417,516</b>	<b>265,768,303,425</b>



BANKA KOMBETARE TREGTARE

(\* Totali i tabelës së mësipërme nuk kuadron me totalin e Rrezikut Të Kredisë - Asetet e Ponderuara me Rrezik (fq. 15) sepse në tabelën më lart nuk janë përfshirë zerat: “Ekspozime Titullzimi” dhe “Rreziku i Kunderpartise”.

**Tabela 8: Teknikat e zbutjes së rrezikut**

Banka llogarit vlerën e ekspozimit, në rastet kur ky ekspozim është subjekt i mbrojtjes së financuar të kredisë, duke konsideruar teknikat e zbutjes së rrezikut të kredisë, dhe më specifikuisht - mbrojtjen e financuar të kredisë, në përputhje me kreun IV të rregullores Nr. 48, datë 31.07.2013 “Për raportin e mjaftueshmërisë së kapitalit”. Per qëllime të llogaritjes së shumave të ekspozimeve të ponderuara me rrezikun, për rrezikun e kredisë, gjatë zbatimit të metodës gjithëpërfshirëse të kolateralit financiar Banka merr në konsideratë mospërputhjet midis maturitetit të ekspozimit dhe atij të kolateralit financiar, mospërputhjen e monedhave si dhe rregullojnë luhatshmërinë e vlerës së kolateralit, me rezultatet e mëposhtme:

Klasat e ekspozimeve për Rrezikun e Kredisë dhe Kundërpartisë (000/lekë)	Totali i Aktiveve me rrezik (perpara faktoreve të konvertimit dhe ponderimeve)	Metodat e zbutjes së rrezikut të kredisë: Mbrojtja e financuar e kredisë, Metoda gjithëpërfshirëse e kolateralit financiar	Vlera e ekspozimit total pas aplikimit të metodave të zbutjes së rrezikut të kredisë
Ekspozime ose ekspozime të mundshme ndaj qeverive qendrore ose bankave qendrore	284,995,218,697	-	284,995,218,697
Ekspozime ose ekspozime të mundshme ndaj bankave shumëpaleshe të zhvillimit	322,806,672	-	322,806,672
Ekspozime ose ekspozime të mundshme ndaj insitucioneve të mbikqyrura	126,267,923,320	2,233,692,740	124,034,230,580
Ekspozime ose ekspozime të mundshme ndaj qeverive rajonale ose autoriteteve lokale	39,384,480	-	39,384,480
Ekspozime ose ekspozime të mundshme ndaj organeve administrative dhe ndërmarrjeve jo tregtare	-	-	-
Ekspozime ose ekspozime të mundshme ndaj shoqërive tregtare (korporatave)	74,578,494,243	2,949,841,632	71,628,652,611
Ekspozime ose ekspozime të mundshme ndaj portofoleve me pakicë (retail)	63,564,392,256	4,524,181,739	59,040,210,517
Ekspozime ose ekspozime të mundshme të siguruara me kolateral pasuri të paluajtshme	58,065,791,104	-	58,065,791,104
Ekspozime (kredi) me probleme	1,634,994,473	16,521,778	1,618,472,694
Ekspozime ndaj kategorive të klasifikuara me rrezik të lartë	10,851,083,052	1,346,617,358	9,504,465,694
Ekspozime ne zera të tjere	15,401,329,219	-	15,401,329,219
<b>Totali</b>	<b>635,721,417,516</b>	<b>11,070,855,247</b>	<b>624,650,562,269</b>

### Tabela 9: Rreziku i kredisë së kundërpartisë

Banka, për të mbrojtur disa aspekte të aktivitetit me luhatshmëri të lartë dhe realizimin e fitimeve, ka investuar në tre tipe instrumentesh derivative mbi banak (OTC). Specifikisht këto instrumente janë:

- i- *Swap*-et e monedhës;
- ii- Kontrata të së ardhmes që kanë të bëjnë me titujt ose indekset në tituj;
- iii- Kontrata financiare të diferencave.

Këto instrumenta administrohen sipas përcaktimeve në Rregulloren Nr. 48, “Për Raportin e Mjaftueshmërisë së Kapitalit”, kreu VI Rreziku i kredisë së kundërpartisë. Sipas kësaj rregulloreje, vlera e ekspozimit të këtyre instrumentave llogaritet duket përdorur një nga dy metodat e mëposhtme:

- a) Metodën e ekspozimit original për *swap*-et e monedhës;
- b) Metodën e market-to-market për kontratat e së ardhmes mbi indekset në tituj dhe kontrata financiare të diferencave (CFD).

Në tabelën e mëposhtme, janë paraqitur vlerat e kërkesës për kapital për secilën prej klasave të aktiveve, të cilat mbartin rrezik kredie të kundërpartisë:

Rreziku i Kundërpartisë (000/leke)	30 Qershor 2024
<b>Klasat e Ekspozimeve</b>	<b>Ekspozimet e Ponderuara me Rrezik</b>
Ekspozime me Institucionet e Mbikqyrura	553,999.63
Kërkesa për Kapital për Rrezikun e Kundërpartisë	<b>553,999.63</b>

### Tabela 10: Titullzimi

Banka ka hartuar politikë të qartë për mënyrën e tregtimit, monitorimit, kontrollit dhe politikat kontabël për operacionet e titullzimit. Aktualisht, BKT-ja është e ekspozuar në një operacion titullzimi, ku është në rolin e investitorit në një skemë titullzimi.

I. Rreziku i Kredisë (000/leke)	ECAI i Njohur
A. Klasat e ekspozimit	
Ekspozime në pozicione të krijuara nga titullzimi (securitization)	Moody's; Fitch; S&P
- Emek Asset Fund	Na

Në tabelën e mëposhtme, janë dhënë ekspozimet që ka Banka në Titullzim:

Ekspozimi ne Titullzim 30.06.2024 (000/leke)	Ekspozimi Total
Ekspozimi Total	-
Kërkesa për kapital në Titullzim	-

## Tabela 11: Rreziqet e tregut: Informacion i përgjithshëm

Vlerësimi i kërkesës për kapital për rrezikut e tregut llogaritet bazuar në Rregulloren Nr. 48, “Për Raportin e Mjaftueshmërisë së Kapitalit”, kreu VII Rreziku i Tregut. Në përputhje me rregulloren dhe bazuar në strukturën e librit të bankës dhe librit të tregtueshëm, Banka llogarit kërkesën për kapital për rrezikun e tregut si shumë të:

- a) Kërkesës për kapital për aktivitetin në librin e tregtueshëm, nëse plotësohen kriteret sipas shënimit më poshtë:
  - i. Kërkesën për kapital për rreziqet e pozicionit;
  - ii. Kërkesën për kapital për rrezikun e përqendrimit.
  
- b) Kërkesës për kapital rregullator për të gjitha pozicionet e bankës (pozicione në librin e tregtueshëm dhe pozicione në librat e bankës), e cila përfshin:
  - i. Kërkesën për kapital për rrezikun e kursit të këmbimit;
  - ii. Kërkesën për kapital për rrezikun e shlyerjes.

*Shënim: Banka llogarit kërkesë për kapital për aktivitetin në librin e tregtueshëm, siç specifikohet në kreun III të rregullores, në rast se plotësohen kushtet e mëposhtme:*

- a) Gjatë dy gjashtëmujorëve të fundit, raporti i vlerës mesatare kontabël të librit të tregtueshëm ndaj totalit të aktivitetit nuk është më i lartë se 5%. Në asnjë kohë ky raport nuk është më i lartë se 6%;
- b) Gjatë dy gjashtëmujorëve të fundit, vlera mesatare kontabël e librit të tregtueshëm nuk është më e lartë se 15 milionë euro. Në asnjë kohë kjo vlerë nuk është më e lartë se 20 milionë Euro.

Rreziqet e Tregut (000/leke)	30.06.2024	
	Kërkesa për kapital	Ekspozimi i ponderuar me rrezik (Kërkesa për kapital *12.5)
Shuma e ekspozimeve të ponderuara me rrezik për rreziqet e tregut	900,730	11,259,126
Shuma e ekspozimit me rrezik për rrezikun e shlyerjes	-	-
Rreziku i shlyerjes në librin e bankës	-	-
Rreziku i shlyerjes në librin e tregtueshëm	-	-
Shuma e ekspozimit me rrezik për rrezikun e pozicionit, kursit të këmbimit dhe mallrave (SA)	900,731	11,259,126
Rreziku i pozicionit të titujve të borxhit	102,538	1,281,718
Rreziku i pozicionit të instrumentave të kapitalit	-	-
Rreziku i kursit të këmbimit	798,193	9,977,408
Rreziku i investimeve në mallra	-	-

## Tabela 12: Rreziku operacional

Vlerësimi i kërkesës për kapital për rrezikut operacional llogaritet bazuar në Rregulloren Nr. 48, “Për Raportin e Mjaftueshmërisë së Kapitalit”, kreut VIII Rreziku Operacional, sipas metodës së treguesit bazik të përcaktuar në këtë rregullore. Sipas kësaj metode, kërkesa për kapital llogaritet si mesatarja e tre viteve të fundit të të ardhurës neto, sipas çdo periudhe raportuese. Kërkesa për kapital është bazuar në të ardhurën neto të viteve 2024, 2023 dhe 2022 dhe një koeficienti  $\alpha$  prej 15%.

Rreziku Operacional (000/leke)	30.06.2024	
	Kërkesa për kapital	Ekspozimi i ponderuar me rrezik (Kërkesa për kapital *12.5)
Shuma e ekspozimit të ponderuar me rrezik për rrezikun operacional	2,606,960	32,587,003
Metoda e Treguesit Bazik (BIA)	2,606,960	32,587,003

## Tabela 13: Rreziku likuiditetit

Banka ka ndërtuar sistemin e manaxhimit të rrezikut të likuiditeti bazuar në Rregulloret Nr. 71 “Për Administrimin e Rrezikut të Likuiditetit”, Nr. 27 “Për Raportin e Mbulimit me Likuiditet”, dhe në politikën e miratuar së brendshmi mbi “Menaxhimin e Rrezikut të Likuiditetit”. Politika e menaxhimit të rrezikut të likuiditetit përcakton autoritetet dhe funksionet e përfshira në procesin e menaxhimit të likuiditetit, duke specifikuar gjithashtu ndarjen dhe pavarësinë midis funksioneve të biznesit, operacionale dhe të monitorimit e kontrollit. Politika është aprovuar dhe rishikohet periodikisht nga Këshilli Drejtues dhe përgjegjësia i përket Komitetit të Aktiveve dhe Detyrimeve (ALCO).

Situata e likuiditetit monitorohet duke kontrolluar nivelin e aktiveve likuide ndaj flukseve dalëse neto, si dhe ecurinë e flukseve (kumulative) hyrëse dhe dalëse, sipas supozimeve të përcaktuara së brendshmi. Supozimet e brendshme të bankës marrin në konsideratë afatet kontraktuale të zërave të bilancit, sjelljen historike të klientëve të bankës në lidhje me shlyerjen e detyrimeve dhe rinovimin e depozitave dhe mundësinë e letrave më vlerë për tu konvertuar apo për të gjeneruar likuiditet.

### Norma e Likuiditetit\_Qershor 2024

Aktivët Likuide - Pasivët Afatshkurtra (000/leke)	ALL	Monedha të huaja	Totali
Totali i Aktiveve Likuide	104,843,804	75,888,710	180,732,514
Totali i Pasiveve Afatshkurtra me afat te mbetur maturimi deri ne 1 vit	166,724,605	280,796,793	447,521,398
Ratio e Likuiditetit (në %)	62.88%	27.03%	40.39%
Limiti i lejuar	15.00%	20.00%	20.00%

**AKTIVET SIPAS MATURIMIT TË MBETUR**

(000/ lekë)	Dite				Muaj			Vite		
	1 (O/N)	2-7	8-15	16-30	1-3	3-6	6-12	1-5	> 5	Totali
<b>VEPRIME ME THESARIN DHE NDËRBANKARE</b>	<b>18,135,427</b>	<b>18,784,380</b>	<b>25,240</b>	<b>50,593,391</b>	<b>2,621,479</b>	<b>5,087,644</b>	<b>23,747,934</b>	<b>7,232,761</b>	<b>1,381,747</b>	<b>127,610,001</b>
Arka	7,355,125	-	-	-	-	-	-	-	-	7,355,125
Llogari rrjedhëse në bankën qendrore	-	8,240,367	-	-	-	-	-	-	-	8,240,367
Rezerva të detyrueshme	-	-	-	36,813,160	-	-	-	-	-	36,813,160
Depozita në bankën qendrore	-	-	-	-	-	-	-	-	-	-
Hua për bankën qendrore	-	-	-	-	-	-	-	-	-	-
Llogari të tjera në bankën qendrore	-	-	-	-	-	-	-	-	-	-
Bono thesari	5,362	-	-	1,300,154	1,097,183	1,314,515	14,244,924	-	-	17,962,139
Bono të tjera të pranueshme për refinancim me bankën qendrore	-	-	-	-	-	-	-	-	-	-
Llogari rrjedhëse në institucione financiare rezidente	-	-	-	-	-	-	-	-	-	-
Llogari rrjedhëse në institucione financiare jo rezidente	-	-	-	8,549,225	-	-	-	-	-	8,549,225
Depozita në institucione financiare rezidente	-	140,598	-	-	-	-	-	-	-	140,598
Depozita në institucione financiare jo rezidente	10,772,864	10,393,657	-	1,069,364	-	403,319	106,665	-	-	22,745,869
Hua për institucione financiare rezidente	2,074	2,368	23,009	110,772	259,088	513,240	1,834,017	1,093,707	35,130	3,873,406
Hua për institucione financiare jo rezidente	-	7,390	2,230	1,523,547	1,265,207	2,856,571	4,590,290	6,139,054	1,346,617	17,730,906
Llog. të tjera në institucione financiare	-	-	-	1,227,169	-	-	2,972,037	-	-	4,199,206
<b>VEPRIMET ME KLIENTËT</b>	<b>892,198</b>	<b>1,101,560</b>	<b>531,779</b>	<b>2,649,281</b>	<b>4,615,890</b>	<b>6,788,335</b>	<b>25,912,400</b>	<b>68,772,257</b>	<b>52,855,925</b>	<b>164,119,623</b>
Hua standarte	151,134	894,789	520,989	2,533,989	4,291,762	6,171,420	24,573,322	60,093,954	51,154,593	150,385,953
'- linje kredie	-	-	2,651	202	31,074	10,445	90,364	-	-	134,735
'- kredi me keste	151,134	894,789	518,339	2,533,788	4,260,688	6,160,975	24,482,958	60,093,954	51,154,593	150,251,218
Hua në ndjekje	741,064	206,771	10,790	115,292	324,127	616,915	1,339,077	4,500,872	1,064,211	8,919,120
'- linje kredie	-	-	-	-	-	-	-	-	-	-
'- kredi me keste	741,064	206,771	10,790	115,292	324,127	616,915	1,339,077	4,500,872	1,064,211	8,919,120
Hua nënstandard	-	-	-	-	-	-	-	945,951	325,776	1,271,728
Hua të dyshimta	-	-	-	-	-	-	-	1,135,320	110,437	1,245,756
Hua të humbura	-	-	-	-	-	-	-	2,096,160	200,907	2,297,067
Llogari të tjera të klientëve	-	-	-	-	-	-	-	-	-	-



<b>VEPRIME ME ADMINISTRATËN PUBLIKE</b>	-	-	-	3,032	5,746	6,727	8,261	13,349	7,325	44,440
Llogari rrjedhëse	-	-	-	-	-	-	-	-	-	-
Kredi	-	-	-	3,032	5,746	6,727	8,261	13,349	7,325	44,440
Llogari të tjera	-	-	-	-	-	-	-	-	-	-
<b>TRANSAKSIONE TË LETRAVE ME VLERË</b>	-	4,576,679	-	25,133,837	14,089,690	18,193,063	41,373,199	160,186,078	53,758,760	317,311,305
Letra me vlerë me të ardhura fikse (BONDE)	-	4,576,679	-	25,133,837	14,089,690	18,193,063	39,220,075	160,186,078	53,758,760	315,158,181
Letra me vlerë me të ardhura të ndryshueshme	-	-	-	-	-	-	2,153,125	-	-	2,153,125
Letra me vlerë të blera sipas marrëveshjes së rishitjes REPO	-	-	-	-	-	-	-	-	-	-
Të tjera	-	-	-	-	-	-	-	-	-	-
<b>ASETE TË TJERA</b>	-	-	-	2,242,481	-	-	5,199,094	4,766,258	784,004	12,991,837
<b>I-TOTALI I AKTIVEVE</b>	<b>9,027,624</b>	<b>24,462,618</b>	<b>557,019</b>	<b>80,622,023</b>	<b>21,332,804</b>	<b>30,075,768</b>	<b>96,240,888</b>	<b>240,970,703</b>	<b>108,787,760</b>	<b>622,077,206</b>
<b>II- Zerat jashte bilancit</b>	-	1,646,745	-	1,644,896	100,310	1,565,080	12,079,116	2,006,200	-	19,042,347
-Angazhime financiare te dhena kliente (pjesë e paperdorur e linjave te kredise)	-	-	-	-	-	-	11,773,481	-	-	11,773,481
-Angazhime financiare te dhena Institucione te krediti (pjesë e paperdorur e linjave te kredise)	-	-	-	-	-	-	305,636	-	-	305,636
- fonde (valute + leke) e blere ne afat	-	1,646,745	-	1,644,896	100,310	1,565,080	-	2,006,200	-	6,963,231
<b>TOTAL (I+II)</b>	<b>19,027,624</b>	<b>26,109,363</b>	<b>557,019</b>	<b>82,266,918</b>	<b>21,433,114</b>	<b>31,640,848</b>	<b>108,320,004</b>	<b>242,976,903</b>	<b>108,787,760</b>	<b>641,119,553</b>

**PASIVET SIPAS MATURIMIT TË MBETUR**

(000/ lekë)	Dite				Muaj			Vite		TOTALI
	1 (O/N)	2-7	8-15	16-30	1-3	3-6	6-12	1-5	> 5	
<b>VEPRIMET ME INSTITUCIONET FINANCIARE</b>	<b>3,547,529</b>	<b>10,239,986</b>	-	-	<b>528,013</b>	<b>424,883</b>	<b>3,762,638</b>	<b>2,314,649</b>	-	<b>20,817,697</b>
Llogari rrjedhëse të bankës qendrore	-	896,275	-	-	-	-	-	-	-	896,275
Depozita të marra nga banka qendrore	-	-	-	-	-	-	-	-	-	-
Huamarrje nga banka qendrore	-	-	-	-	-	-	-	-	-	-
Llogari të tjera me bankën qendrore	-	-	-	-	-	-	-	-	-	-
Bono thesari të shitura sipas marrëveshjes së riblerjes REPO	-	5,902,656	-	-	44,590	-	-	-	-	5,947,246
Bono të tjera të shitura sipas marrëveshjes së riblerjes REPO	-	-	-	-	-	-	-	-	-	-
Llogari rrjedhëse të institucioneve financiare rezidente	-	2,262,516	-	-	-	-	-	-	-	2,262,516
Llogari rrjedhëse të institucioneve financiare jo rezidente	-	329,897	-	-	-	-	-	-	-	329,897
Depozita të marra nga institucionet financiare rezidente	1,490,399	801,776	-	-	191,270	-	2,964,622	2,281,985	-	7,730,053
Depozita të marra nga institucionet financiare jorezidente	2,057,129	46,867	-	-	292,153	201,486	792,860	-	-	3,390,496
Huamarrje nga institucionet financiare rezidente	-	-	-	-	-	-	-	-	-	-
Huamarrje nga institucionet financiare jorezidente	-	-	-	-	-	223,397	-	-	-	223,397
Llogari të tjera të institucioneve financiare	-	-	-	-	-	-	5,155	32,663	-	37,818
<b>VEPRIME ME KLIENTËT</b>	<b>139,201</b>	<b>259,781,034</b>	<b>3,623,146</b>	<b>10,085,375</b>	<b>49,157,684</b>	<b>40,792,857</b>	<b>63,577,525</b>	<b>75,656,357</b>	<b>4,238,226</b>	<b>507,051,404</b>
Llogari rrjedhëse	-	193,484,770	-	-	-	-	-	-	-	193,484,770
Llogari depozitash pa afat	-	53,621,365	-	-	-	-	-	-	-	53,621,365
Llogari depozitash me afat	139,201	3,839,741	3,623,146	10,085,375	49,157,684	40,792,857	63,479,221	75,589,411	4,238,226	250,944,862
Certifikata depozitash	-	-	-	-	-	-	-	-	-	-
Llogari të tjera të klientëve	-	8,835,158	-	-	-	-	98,303	66,945	-	9,000,407
<b>VEPRIME ME ADMINISTRATEN PUBLIKE</b>	-	<b>3,026,196</b>	-	-	-	-	-	-	-	<b>3,026,196</b>

Llogari rrjedhëse	-	525,077	-	-	-	-	-	-	-	525,077
Llogari depozitash pa afat	-	-	-	-	-	-	-	-	-	-
Llogari depozitash me afat	-	2,501,119	-	-	-	-	-	-	-	2,501,119
Hua të marra nga administratat publike	-	-	-	-	-	-	-	-	-	-
Llogari të tjera të administratave publike	-	-	-	-	-	-	-	-	-	-
<b>VEPRIME ME LETRAT ME VLERË</b>	-	<b>4,678,655</b>	<b>1,001,544</b>	-	<b>9,245</b>	-	-	<b>3,081,523</b>	-	<b>8,770,966</b>
Borxhe të përfaqësuara nga letrat me vlerë	-	-	-	-	9,245	-	-	3,081,523	-	3,090,768
Letra me vlerë të shitura sipas marrëveshjes së riblerjes REPO	-	4,678,655	1,001,544	-	-	-	-	-	-	5,680,199
Të tjera	-	-	-	-	-	-	-	-	-	-
<b>DETYRIME TË TJERA</b>	-	<b>592,494</b>	<b>1,683,427</b>	-	-	-	-	-	-	<b>2,275,921</b>
<b>BURIMET E PËRHERSHME</b>	<b>65,715</b>	<b>30,085</b>	<b>6,032</b>	<b>34,827</b>	<b>74,355</b>	<b>138,677</b>	<b>385,927</b>	<b>3,515,647</b>	<b>62,522,834</b>	<b>66,774,098</b>
<b>I-TOTALI I PASIVEVE</b>	<b>3,752,445</b>	<b>278,348,449</b>	<b>6,314,149</b>	<b>10,120,201</b>	<b>49,769,296</b>	<b>41,356,417</b>	<b>67,726,089</b>	<b>84,568,176</b>	<b>66,761,060</b>	<b>608,716,282</b>
<b>II- Zerat jashte bilancit</b>	-	<b>1,387,920</b>	-	<b>1,663,582</b>	<b>98,948</b>	<b>1,572,601</b>	-	<b>2,240,180</b>	-	<b>6,963,231</b>
-Angazhime financiare te marra (pjesë e paperdorur e linjave te kredise)	-	-	-	-	-	-	-	-	-	-
- fonde (valute + leke) e shitur ne afat	-	1,387,920	-	1,663,582	98,948	1,572,601	-	2,240,180	-	6,963,231
<b>TOTAL (I+II)</b>	<b>3,752,445</b>	<b>279,736,369</b>	<b>6,314,149</b>	<b>11,783,783</b>	<b>49,868,244</b>	<b>42,929,018</b>	<b>67,726,089</b>	<b>86,808,355</b>	<b>66,761,060</b>	<b>615,679,513</b>

## **Tabela 14: Politikat kontabël**

### **Baza e përgatitjes**

Pasqyrat e konsoliduara financiare janë të shprehura në Lek, të rrumbullakosura në mijëshen më të afërt, nëse nuk është shënuar ndryshe dhe janë përgatitur mbi bazën e kostos historike, përveç se për letrat me vlerë të vendosjes, të cilat llogariten me vlerën e tregut.

Parimet kontabël të zbatuara nga Banka, janë të njëjta me ato të përdorura në përgatitjen e pasqyrave të konsoliduara financiare për vitin e mbyllur më 31 Dhjetor 2023.

### **Baza e konsolidimit**

#### **(i) Filialet**

Konsolidimi i një filiali fillon nga momenti kur Banka merr kontrollin mbi filialin dhe ndalon kur Banka humb kontrollin e filialit. Të ardhurat dhe shpenzimet e një filiali, të blerë apo shitur gjatë vitit përfshihen në pasqyrën e konsoliduar të të ardhurave dhe shpenzimeve nga data kur Banka mer kontrollin deri në datën kur Banka humbet kontrollin mbi njësinë.

Pasqyrat financiare të konsoliduara janë përgatitur duke përdorur politika kontabël të njëjta për transaksione të njëjta dhe ngjarje të tjera në rrethana të ngjashme.

#### **(ii) Transaksionet e eleminuara gjatë konsolidimit**

Të gjitha aktivet dhe detyrimet, kapitali, të ardhurat, shpenzimet dhe flukset e parave (përveç fitimeve dhe humbjeve nga transaksionet në monedhë të huaj) të lidhura me transaksionet ndërmjet anëtarëve të Grupit janë eleminuar plotësisht në konsolidim. Humbjet e porealizuara janë eleminuar në të njëjtën mënyrë si fitimet e porealizuara, por deri në masën që nuk ka evidencë për humbje të vlerës.

### **Transaksionet në monedhë të huaj**

Transaksionet në monedhë të huaj janë kthyer me kursin e këmbimit në datën kur është kryer transaksioni. Aktivet dhe pasivet monetare, të shprehura në monedhë të huaj, të cilat kontabilizohen me koston historike në datën e transaksionit, janë këmbyer sipas kursit të këmbimit në datën e raportimit. Aktivet dhe pasivet jo monetare, të shprehura në monedhë të huaj, në vlerën e tyre historike, jepen me kursin e këmbimit në datën kur është bërë transaksioni. Diferencat që rrjedhin nga ndryshimi i kursit të këmbimit të valutave të aktiveve e pasiveve monetare janë treguar në pasqyrën e të ardhurave tek “Fitimi (humbja) nga rivlerësimi i valutave, neto”.

Kapitali i paguar është trajtuar si një zë monetar dhe është rivlerësuar në përputhje me parimin e shpjeguar më sipër. Sipas rregullores së Bankës së Shqipërisë, kapitali në monedhë të huaj duhet të paraqitet në bilanc i konvertuar me kursin e këmbimit në datën e transaksionit dhe një “rezervë rivlerësimi” e krijuar në kapitalin e aksionarëve që përfaqëson diferencën në Lek ndërmjet kursit të fundit të periudhës me kursin historik që përdoret për të regjistruar kapitalin e paguar në monedhë të huaj.

### **Arka dhe llogaritë me Bankën Qendrore**

Arka dhe llogaritë me Bankën Qendrore përfshijnë kartëmonedha dhe monedha në arkë dhe gjendje të pakushtëzuara në bankat qendrore, subjekt i një rreziku jo domethënës ndaj ndryshimeve në vlerën e tyre të drejtë, dhe përdoren nga Banka në administrimin e angazhimeve afatshkurtra. Arka dhe llogaritë me Bankën Qendrore mbahen në pasqyrën e bilancit të konsoliduar me kosto të amortizuar.

### **Depozita dhe llogaritë me bankat**

Depozitat dhe llogaritë me bankat përfshijnë depozita ndërbankare dhe zëra që janë në procesin e arkëtimit.

### **Bonot e thesarit**

Bonot e thesarit janë klasifikuar në dy kategori si aktive të vendosjes ose deri në maturim dhe regjistrohen fillimisht me kosto plus interesin e përllogaritur. Bonot e thesarit janë klasifikuar duke u bazuar në qëllimin dhe aftësinë e Bankës për t'i mbajtur deri në maturitet.

### **Letrat me vlerë të vendosjes**

Letrat me vlerë të vendosjes janë instrumente jo-derivative të cilat janë klasifikuar si të mbajtura për shitje. Letrat me vlerë të vendosjes regjistrohen në çmimin e tregut, me interesin e përllogaritur për kuponat për t'u paguar. Çdo skonto ose prim i paguar mbi vlerën nominale në momentin e transferimit përllogaritet deri në datën e pagesës së principalit të letrës me vlerë. Letrat me vlerë të vendosjes, pas regjistrimit të tyre fillestar rimaten me vlerën e tregut dhe humbjet që shkaktohen nga ndryshimi i vlerës së tregut të letrave të vendosjes përfshihen tek fitimi dhe humbja neto për periudhën përkatëse. Këto letra me vlerë konsiderohen si të vendosjes pasi Banka ka si qëllim shitjen e tyre përpara datës së maturimit.

### **Letrat me vlerë të investimit**

Letrat me vlerë të investimit që mbahen deri në maturim janë aktive financiare jo-derivative me pagesa fikse ose të përcaktuara dhe maturitet të përcaktuar, të cilat Banka ka synimin e qartë dhe aftësinë t'i mbajë deri në maturim, dhe të cilat nuk janë përcaktuar si me vlerë të drejtë nëpërmjet fitimit ose humbjes ose si të vlefshme për shitje. Investimet që mbahen deri në maturim mbahen me koston e amortizuar duke përdorur metodën e interesit efektiv, me interesin e përllogaritur për kuponat për t'u paguar. Çdo skonto ose prim i paguar mbi vlerën nominale në momentin e blerjes përllogaritet deri në datën e pagesës së principalit të letrës me vlerë.

### **Huatë dhe paradhëniet për klientët**

Huatë dhe paradhëniet për klientët raportohen mbi vlerën e tyre neto me provigjonin e humbjeve specifike nga huatë. Provigjonet krijohen në zbatim të rregullores Nr. 62 të Bankës së Shqipërisë "Për administrimin e rrezikut të kredisë nga bankat dhe degët e bankave të huaja" (Rregullorja rrezikut të kredisë) e miratuar me vendim të Këshillit Mbikëqyrës datë 14 shtator 2011 (ndryshuar për here të fundit me date 30 Mars 2016). Rregullorja kërkon që Banka të klasifikojë huatë e saj në gjashtë kategori rreziku.

"Kredi me probleme" – janë kreditë e klasifikuara në tre kategoritë e fundit të klasifikimit të kredive.

Provigjonimi i interesit për kategoritë Nenstandarde, Dyshimta dhe të Humbura është 100%

Për çdo kategori rreziku, janë zbatuar normat e mëposhtme të provigjoneve:

<b>Lloji i huasë</b>	<b>Ditë vonese për overdraftet</b>	<b>Ditë vonese për huatë me afat</b>	<b>Norma e provigjonit</b>
Standarde	0 ditë	0 ditë	1%
E pakthyer në afat	1-30 ditë	1-30 ditë	1%
Në ndjekje	31-60 ditë	31-90 ditë	5%
Nenstandarde	61-90 ditë	91-180 ditë	20%
E dyshimtë	91-180 ditë	181-365 ditë	50%
E humbur	Mbi 180 ditë	Mbi 365 ditë	100%

Provizijonet për humbje nga huatë për degën e Kosovës janë krijuar në bazë të Rregullës “Për Për administrimin e rrezikut të kredisë nga bankat dhe degët e bankave të huaja” (e ndryshuar), miratuar nga Banka Qendrore e Kosovës më 9 nëntor 2012. Normat minimale të provizijonit të aplikuar nga dega për çdo kategori janë të njëjta me ato të aplikuar në Shqipëri.

Huatë dhe paradhëniet për klientët raportohen mbi vlerën e tyre neto me provizjonin e humbjeve specifike nga huatë e klasifikuara si nënstandarde, të dyshimta dhe të humbura. Provizijonet e krijuara për humbje të mundshme nga huatë e klasifikuara si standarde, të pakthyer në afat dhe në ndjekje janë regjistruar si provizjone statistikore në anën e detyrimeve të bilancit.

### **Të ardhurat dhe shpenzimet nga interesat**

Të ardhurat dhe shpenzimet nga interesi njihen në pasqyrën e të ardhurave dhe shpenzimeve në bazë të metodës së interesit efektiv. Norma e interesit efektiv është norma që skonton pagesat dhe arkëtimet e ardhshme monetare gjatë jetës së aktivitetit ose detyrimit financiar (ose kur është e përshtatshme një periudhë më e shkurtër) për t’i barazuar me vlerën kontabël të aktivitetit ose detyrimit financiar.

Për llogaritjen e normës efektive të interesit, Banka vlerëson flukset monetare të ardhshme duke marrë parasysh të gjitha kushtet kontraktuale të instrumentit financiar, por jo humbjet e ardhshme.

Llogaritja e normës së interesit efektiv përfshin të gjitha komisionet e paguara ose të marra të cilat janë një pjesë përbërëse e normës efektive të interesit. Kostot e transaksioneve janë kosto shtesë të lidhura drejtpërdrejt me blerjen ose emetimin e një aktivi apo detyrimi financiar.

### **Të ardhurat nga tarifat dhe komisionet**

Të ardhurat nga tarifat dhe komisionet rrjedhin nga shërbimet financiare që ofrohen nga Banka, si transferime fondesh, mbajtjen e llogarive, aktivitetet e huadhënies dhe të tregtimit financiar.

Të ardhurat dhe shpenzimet nga tarifat dhe komisionet, të cilat janë pjesë përbërëse e normës së interesit efektiv në një aktiv ose detyrim financiar përfshihen në matjen e normës së interesit efektiv. Të ardhura të tjera nga komisionet dhe tarifat njihen në momentin që ofrohen shërbimet e lidhura me to.

Shpenzime të tjera nga komisione dhe tarifa lidhen kryesisht me tarifa transaksionesh ose shërbimesh të cilat shpenzohen në momentin që shërbimet përfitohen.

### **Tatimi mbi fitimin**

Banka përcakton shumën e tatueshme në fund të vitit në përputhje me legjislacionin Shqiptar të tatimeve. Në 30 Qershor të vitit 2024, tatimi mbi fitimin është i barabartë me 15% (31 dhjetor 2023: 15%) të fitimit të tatueshëm. Fitimi i tatueshëm llogaritet duke modifikuar fitimin para tatimit për zëra të caktuar të ardhurash dhe shpenzimesh në përputhje me legjislacionin shqiptar. Fitimi përpara tatimit bazohet mbi regjistrimet financiare të mbajtura nga Banka për qëllime rregullatore në përputhje me MRF dhe mund të ndryshojë ndjeshëm nga rezultati financiar i raportuar sipas Standardeve Ndërkombëtare të Raportimit Financiar (“SNRF”). Për më tepër, MRF nuk kërkon që Banka të masë dhe të regjistrojë aktivet dhe detyrimet e shtyra.

Në përcaktimin e shumës së tatimit të vitit Banka merr në konsideratë efektin e disa pozicioneve tatimore të pasigurta dhe nëse do ketë detyrime për tatime apo interesa shtesë. Banka beson se shpenzimet e saj të përlllogaritura për detyrime tatimore janë të përshtatshme për të gjithë vitet tatimore duke e bazuar vlerësimin e saj në shumë faktorë, përfshirë dhe interpretimin e legjislacionit tatimor dhe përvojat e

mëparshme. Ky vlerësim mbështetet në vlerësime dhe supozime dhe mund të përfshijë disa gjykime për ngjarje të ardhshme. Informacione të reja që mund të bëhen të ditura, mund të bëjnë që Banka të ndryshojë vlerësimin e saj për përshtatshmërinë e detyrimeve tatimore ekzistuese; këto ndryshime do të ndikojnë shpenzimin tatimor në periudhën që bëhet përcaktimi.

### **Plani i pensionit**

Banka ka krijuar një fond për planin e pensionit (Programi Mbështetës për Stafin – ‘SSP’) i sponsorizuar tërësisht nga punëdhënësi në vitin 2002. Shuma që do të regjistrohej tek ky fond, vendosej në fillim të vitit në masën 5% të shpenzimeve vjetore të planifikuara për pagat e personelit. Gjatë vitit, shuma e përlllogaritur regjistrohej tek pasqyra e të ardhurave dhe tek fondi në bazë mujore. Shumat që Banka i detyrohet punonjësve në bazë të planit të mësipërm do të rriten me të ardhura bruto nga interesi nga data që punonjësi largohet nga Banka deri në momentin e daljes në pension.

Shumat do t’u paguhen punonjësve vetëm kur ata arrijnë moshën e pensionit sipas ligjit shqiptar, në këste mujore të barabarta me një minimum prej 75% të pensionit të tyre shtetëror mujor derisa fondi i akumuluar për punonjësit konsumohet.

Bazuar në vendimin e Këshillit Drejtues, të hyrë në fuqi më 30 Shtator 2010, Banka ka ndërprerë investimin në fondin SSP, duke e transformuar atë në Programin e Kreditimit të Qëndrueshmërisë së Stafit (‘SRCP’). Shuma e llogaritur për secilin punonjës përfitues nga SSP u ngurtësua në të njëjtën ditë. Shuma e ngurtësuar dhe interesi përkatës vjetor që do të gjenerohet nga investimi në të ardhmen në letra me vlerë të klasifikuara AAA deri në daljen në pension të punonjësit, do t’i shtohet fondit të investimit nga ana e Bankës.

### **Aktive të qëndrueshme dhe rregullim i ambienteve me qira**

Pronat dhe pajisjet janë të shprehura me kosto minus amortizimin e akumuluar, i cili është llogaritur me mënyrën lineare mbi jetën e përdorimit të vlerësuar për këto aktive.

Toka nuk amortizohet.

Amortizimi është llogaritur në përputhje me normat e mëposhtme:

Ndërtesa dhe rregullimi i ambienteve me qira	5%
Mjete transporti	20%
Pajisje dhe mobilim zyre	20%
Pajisje TI dhe elektronike	25%
Pajisje	20%

### **Veprimet spot të këmbimit valutor**

Banka gjatë aktivitetit normal të punës kryen veprime spot të këmbimit valutor, me data shlyerje pas një ose dy ditësh pas datës së transaksionit. Këto transaksione regjistrohen tek zërat jashtë bilancit në datën e transaksionit dhe njihen në datën e shlyerjes së transaksionit.

## Tabela 15: Politikat e shpërblimit

### Informacion cilësor (a):

- i- Komiteti i Burimeve Njerëzore të Bankës kryen funksionin e Komitetit të Shpërblimit. Anëtarët e Komitetit të Burimeve Njerëzore emërohen nga Bordi i Drejtorëve. Anëtarët kanë mandat të pacaktuar.

Përbërja e Komitetit të Burimeve Njerëzore:

- 1- Drejtori i Përgjithshëm – Kryetar i Komitetit
- 2- Drejtori i Grupit të Operacioneve dhe Bankingut Dixhital – Anëtar
- 3- Drejtori i Rrjeti i Degëve & Çështjeve Administrative – Anëtar
- 4- Drejtuesi i Departamentit të Burimeve Njerëzore – Anëtar

Njësia raportuese dhe zbatuese e Vendimeve të Komitetit të Burimeve Njerëzore është Departamenti i Burimeve Njerëzore.

- ii- Politika e shpërblimit të bankës ka qëllim, të shpërblejë dhe të motivojë financiarisht punonjësit e bankës dhe duke ofruar një paketë pagesë sa më kompetitive duke inkurajuar arritjen e rezultateve sa më të larta dhe të qëndrueshme. Të lidhë objektivat personale me ato të kompanisë dhe të ulë riskun e personelit sipas parimeve të Qeverisjes së Korporatës.

Politika e shpërblimit aplikohet për të gjithë punonjësit pavarësisht linjave dhe fushave të punës.

- iii- Të gjitha linjat kanë riskun e punës së tyre, i cili është në raport të drejtë me autoritetin dhe përgjegjësitë që ato mbulojnë, datë 30 Qershor 2024.

- Linja e Biznesit ka 303 punonjës
- Linja e Operacioneve ka 467 punonjës
- Linja e Auditit ka 28 punonjës
- Linja e Riskut ka 68 punonjës
- Linja e IT ka 148 punonjës
- Linja e Burimeve Njerëzore ka 9 punonjës
- Linja e Stafit Suport 17 punonjës
- Drejtuesit Ekzekutivë janë 8 punonjës.
- BKT Kosova ka gjithsej 485 punonjës.

### Informacion cilesor (b):

- i- Objektivat i politikës së shpërblimit synojnë motivim financiar të punonjësve mbështetur mbi parimin e barazisë/drejtësisë të vlerësuar sipas kriterëve të merita/performance, përgjegjësia/funksioni, eksperiencia/qëndrueshmëria, nivelin profesional/edukimi, nivelin e riskut dhe konkurrenca e tregut.
- ii- Nuk ka pasur ndryshim të politikave të shpërblimeve gjatë kësaj periudhe.



- iii- Banka ka siguruar procedurat standarde dhe e politikave të shpërblimeve dhe kompensimit ne teresi, te cilat bejne diferencimin ne perpjesetim te drejte per linjat e punonjesve qe mbartin risk me te larte ne pune me qëllim motivimin e tyre sa më të madh.

**Informacion sasior (c):**

- i- Banka merr ne konsiderate dhe ben perpjekjet maksimale per evitimin e riskut gjate procesit te zbatimit te mases se shperblimit duke zbatuar rigorozisht parimet e drejtesise/barazize ne trajtimin e punonjesve, aplikimin standard dhe te njetrajtshem te kriterëve te vendosura per shperblim, informimin e barabarte te te gjithë punonjesve per politikat dhe procedurat qe lidhen me shperblimin dhe transparencen ne zbatim.
- ii- Masat kryesore te perdorura nga Banka per te vleresuar efektshmerine e politikave te shperblimit dhe vleresimin e riskut jane rezultatet e detajuara te sondazheve/pyetesoreve te kryera periodikisht per te gjithë punonjesit mbi keto politika te cilat jane mates i riskut, dhe te cilat vleresojne riskun e brendshem jo vetem per shperblimet por edhe per polikat e kompensimit financiar dhe te benefiteve ne teresi.

Ne lidhje me matjen e riskut të jashtem, Banka merr pjese ne survey zyrtare vjetor, organizuar nga Shoqata e Bankave per tregun bankar ne lidhje me kompensimet dhe benefitet.

**Informacion sasior (d):**

- i- Matesit kryesore te performances per banken dhe per punonjesit jane:  
Treguesit financiare, pjesa e tregut sipas produkteve dhe ne teresi, performance e punonjesit, njesive, pergjegjesia/funksioni, eksperienca/qendrueshmeria, niveli professional/edukimi.
- ii- Mesatarja e treguesit shperblime vjetore/pagen baze vjetore = 12.8%.
- iii- Kontrolli kufizues i politikës se shperblimeve.

**Informacion sasior (e):**

Banka aplikon Politiken e Planit të Investimit per stafin e nivelin drejtues, e cila e parashikon investimin (ngurtesimin) 2 vjecar te vleres se bonusit te performances per kete segment me norme atraktive interesi. Punonjesi perfiton principalin+interesin e investimit pas maturimit 2 vjecar ne baze të performances se qendrueshme dhe vazhdimet te punes ne banke.

Gjithashtu pershtatja e politikës se pagave dhe shperblimeve ne periudhe afatgjate lidhet kriteret e performances se bankes, indeksin e cmimeve të konsumit dhe performances individuale dhe konkurrenca brenda tregut bankar.

**Informacion sasior (f):**

Format e shperblimeve të punonjesve sipas elementeve te ndryshueshem te kriterëve janë si me poshte:

- 1- Shperblimet individuale – kriter performance e matshme ne realizimin e trageteve per produkte dhe sherbime.
- 2- Shperblimet per njesite – kriter performance e matshme e treguesve të njesise per produkte dhe sherbime.
- 3- Shperblimet per projekte – kriter realizimi ne kohe i projekteve dhe perfitueshmeria e tyre.
- 4- Shperblimet per Stafin Drejtues – kriter performance individuale, e njesise dhe bankes.

**Informacion sasior (g):**

Gjatë periudhës Janar - Qershor 2024 janë zhvilluar 5 mbledhje të Komitetit të Burimeve Njerëzore. Anëtarët e Komitetit të Burimeve Njerëzore duke qenë punonjës të BKT, për pjesëmarrjen e tyre në këtë komitet nuk trajtohen me pagesë të vecantë.

**Tabela 16: Format dhe elementët e shpërblimit për Këshillin Drejtues dhe/ose organet drejtuese dhe drejtuesit ekzekutivë të të gjithë subjekteve të grupit bankar**

Vlera totale e agreguar e pagesave dhe shpërblimeve përkatësisht për Këshillin Drejtues dhe/ose organet drejtuese dhe të drejtuesve ekzekutivë per Banken Kombetare Tregtare paraqiten si më poshtë:

<b>Vlera totale e agreguar e pagesave dhe shpërblimeve për vitin aktual fiskal (mijë Lek)</b>	<b>Qershor 2024</b>	<b>Dhjetor 2023</b>
Elementë të pandryshueshëm të shpërblimit		
<i>Cash/bonus</i>	82,739	157,494
<i>aksione</i>		
<i>të tjera</i>		
Elementë të ndryshueshëm të shpërblimit		
<i>Cash/bonus</i>	49,381	65,172
<i>aksione</i>		
<i>të tjera</i>		

<b>Vlera totale e agreguar e pagesave dhe shpërblimeve për vitin aktual fiskal (mijë Lek)</b>	<b>Qershor 2024</b>	<b>Dhjetor 2023</b>
Elementë të pandryshueshëm të shpërblimit		
<i>Cash/bonus</i>	96,960	216,938
<i>aksione</i>		
<i>të tjera</i>		
Elementë të ndryshueshëm të shpërblimit		
<i>Cash/bonus</i>	81,687	188,497
<i>aksione</i>		
<i>të tjera</i>		