

Banka Kombëtare Tregtare Sh.a., Tirana

Informacion sipas Rregullores “Për kërkesat minimale të publikimit të informacionit nga Bankat dhe degët e bankave të huaja”

(Sipas Kërkesave të Rregullores Nr. 60, datë 29.08.2008, ndryshuar me vendimin nr. 25, datë 01.04.2015, të Këshillit Mbikëqyrës të Bankës së Shqipërisë)

Për periudhën e mbyllur më 30 Shtator 2020

PËRMBAJTJA:

Aneksi 1

Tabela 1: Informacion mbi aktivitetin kryesor, organizimin, drejtimin dhe kontrollin e bankave

1. Informacion i përgjithshëm mbi bankën.
2. Informacion i përgjithshëm mbi degët e bankave të huaja
3. Informacion mbi strukturën e organizimit, të administrimit dhe të funksionimit të bankës duke përfshirë njësitë e saj funksionale dhe administrative, funksionet e tyre dhe marrëdhëniet raportuese dhe kontrolluese.
4. Informacion mbi aktivitetet e bankave.
5. Informacion mbi filialet e bankave dhe sipërmarrjet në të cilat bankat janë aksionere kryesore.
6. Informacion mbi sipërmarrjet mëmë dhe sipërmarrjet aksionere kryesore në banka
7. Informacion i degës së bankës së huaj lidhur me bankën-mëmë

Aneksi 2

Tabela 2: Bilanci kontabël, pasqyra e të ardhurave dhe shpenzimeve dhe në veçanti tregues të rentabilitetit

Tabela 3: Struktura e kapitalit rregulator

Tabela 4: Mjaftueshmëria e Kapitalit

Tabela 5: Informacion i përgjithshëm cilësor për ekspozimin ndaj rreziqeve

Tabela 6: Rreziku i kredisë: Informacion i përgjithshëm

Tabela 7: Rreziku i kredisë: Informacion për portofolin e kredisë sipas metodës standard

Tabela 8: Teknikat e zbutjes së rrezikut

Tabela 9: Rreziku i kredisë së kundërpartisë

Tabela 10: Titullzimi

Tabela 11: Rreziqet e tregut: Informacion i përgjithshëm

Tabela 12: Rreziku operacional

Tabela 13: Ekspozimet në instrumenta të kapitalit: informacion mbi pozicionet e përfshira në librin e bankës

Tabela 14: Rreziku i normës së interesit në librin e bankës

Tabela 15: Rreziku i likuiditetit

Tabela 16: Depozita ekuivalente e kapitalit të degës së bankës së huaj

Tabela 17: Matja dhe kontrolli i kufijve të rrezikut të degës së bankës së huaj

Tabela 18: Politikat e shpërblimit

Tabela 19: Format dhe elementët e shpërblimit për Këshillin Drejtues dhe drejtuesit ekzekutivë

Tabela 20: Politikat kontabël

Tiranë, më 30/09/2020

Aneksi 1

Tabela 1: Informacion mbi aktivitetin kryesor, organizimin, drejtimin dhe kontrollin e bankave

1. Informacion i përgjithshëm mbi bankën

Banka Kombëtare Tregtare Sh.a. është një bankë tregtare me numër unik identifikimi (NUIS) J62001011Q, themeluar në datën 01/01/1993 e cila ofron një gamë të gjerë me shërbime të plota.

INFORMACION I PËRGJITHSHËM MBI BANKËN

Emri Subjektit	Banka Kombetare Tregtare
Forma juridike	Shoqeri Aksionere
Adresa	Tirane_Bulevardi Zhan D'ark
Numri – NIPT	J62001011Q
Data e themelimit	01/01/1993
Shuma kapitalit te regjistruar	300,000,000.30 USD
Shuma kapitalit te paguar	300,000,000.30 USD
Numri i aksioneve të emetuara	24,291,498
Vlera nominale e aksionit	12.35 USD
Rritja e kapitalit gjate tremujorit	N/A
Numri i aksioneve te rritura gjate tremujorit	N/A
Vlera nominale e kapitalit te rritur gjate tremujorit	N/A

PASQYRA E NDRYSHIMIT TË KAPITALIT AKSIONAR MË 30 SHTATOR 2020

(000/ lekë)	Kapitali Aksionar	Rezerva ligjore	Rezerva rivlerësimit	Fitimi i pashpërndarë	Totali
Gjendja më 1 Janar 2020	33,727,923	1,856,795	(1,135,923)	7,815,995	42,264,790
Krijimi i rezervës ligjore	-	1,658,531	-	(1,658,531)	-
Rritja Kapitalit Aksionar	-	-	-	-	-
Dividend per t'u paguar	-	-	-	(4,690,400)	(4,690,400)
Fitimi Neto per periudhen	-	-	-	5,376,729	5,376,729
Fitimi i pashpërndarë nga operacionet e huaja, i rregulluar me kursin e fundit të vitit	-	-	-	-	-
Lëvizje në rezervën e rivlerësimit	-	-	(795,000)	-	(795,000)
Gjendja më 30 Shtator 2020	33,727,923	3,515,326	(1,930,923)	6,843,793	42,156,119

INFORMACION MBI AKSIONERËT QË KANË PJESËMARRJE INFLUENCUESE

Emri tregtar	Çalık Financial Services
Forma juridike	Shoqeri Aksionere
Adresa e regjistruar	Buyukdere Cad. No.163, 34394 – Zincirlikuyu, Istanbul-Turkey
Përqindjen e aksioneve me të drejta votimi	100%

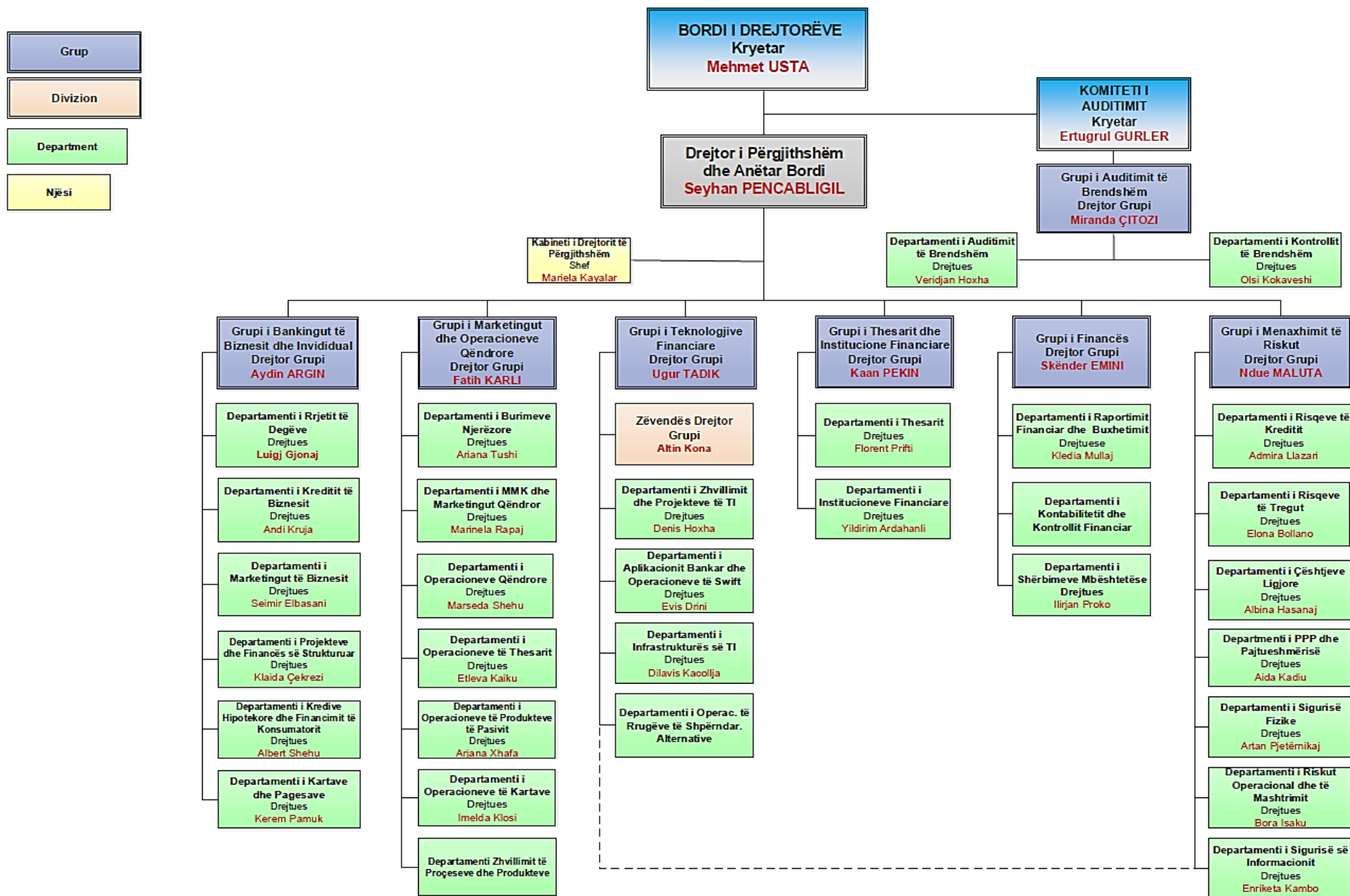
BKT është krijuar në formën aktuale ligjore më 30 dhjetor 1992, megjithëse dega e saj e parë është hapur në 30 nëntor 1925. BKT është subjekt i Ligjit nr. 8269 “Mbi Bankën e Shqipërisë” me dhjetor 1997 dhe i Ligjit nr. 9662 “Për Bankat në Republikën e Shqipërisë”, të datës 18 dhjetor 2006.

Në bazë të Vendimit të Aksionarëve të marrë në datën 1 prill 2020, Banka krijoi rezervën ligjore në vlerën 1,658,531 mijë Lek dhe vendosi shpërndarjen e dividendit në shumën 4,690,400 mijë Lek (ekuivalente e 40,000,000 USD, konvertuar me kursin e këmbimit të publikuar nga Banka e Shqipërisë për datën 1 prill 2020 - 117.26 Lek për USD), duke përdorur pjesë të fitimit të pashpërndarë të vitit 2019 dhe pjesë të fitimit të saj neto të vitit të mbyllur më 2018. Ndërkohë, pagesa e dividendit është pezulluar bazuar në vendimet përkatëse të Këshillit Mbikqyrës të Bankës së Shqipërisë deri në fund të vitit 2020. Pjesa e mbetur e fitimit neto të vitit 2019 u mbajt si fitim i pashpërndarë.

2. Informacion i përgjithshëm mbi degët e bankave të huaja

N/A

3. Informacion mbi strukturën e organizimit, të administrimit dhe të funksionimit të bankës, duke përfshirë njësitë e saj funksionale dhe administrative, funksionet e tyre dhe marrëdhëniet raportuese dhe kontrolluese



Drejtoria e Përgjithshme e BKT ndodhet në Tiranë. Aktualisht në Shqipëri, Banka zotëron një rrjet prej 63 degësh dhe 3 agjencish doganore. Njëzet e gjashtë prej degëve ndodhen në Tiranë dhe të tjerat në Durrës, Elbasan, Vlorë, Shkodër, Fier, Pogradec, Korçë, Bilisht, Gjirokastrë, Delvinë, Saranda, Orikum, Berat, Kuçovë, Lushnjë, Librazhd, Peqin, Rrogozhinë, Shkozë, Kavajë, Vorë, Kamëz, Fushë Krujë, Laç, Lezhë, Rrëshen, Kukës, Peshkopi, Bushat, Koplak dhe Gramsh, të ndjekura nga agjencitë doganore në Portin e Durrësit, Aeroportin e Rinasit dhe në Çorovodë.

BKT Kosova përfshin 26 njësi. Shtatë njësi ndodhen në Prishtinë, ndërsa të tjerat janë të vendosura në Prizren, Pejë, Gjiilan, Ferizaj, Mitrovicë, Gjakovë, Vushtrri, Fushë Kosovë, Podujevë, Drenas, Rahovec, Viti dhe Lipjan, Dheu i Bardhë, Aeroporti i Prishtinës dhe Skënderaj.

Banka kishte 928 punonjës (2019: 953) në datën 30 Shtator 2020, nga të cilët 380 (2019: 375) i përkasin Drejtorisë së Përgjithshme.

Pasqyrat financiare të konsoliduara përfshijnë BKT Shqipëri (referuar në vazhdim si “Banka” ose “BKT”).

4. Informacion mbi aktivitetet e bankës

Banka Kombëtare Tregtare Sh.a., në përputhje me licencën e lëshuar nga Banka e Shqipërisë si dhe me kriteret e përcaktuara në Ligjin Bankar, mund të ushtrojë aktivitetet e mëposhtëme financiare:

- (1) Të gjitha format e kredihënies, duke përfshirë edhe kredinë konsumatore dhe hipotekare;
- (2) Qiraja Financiare;
- (3) Të gjitha shërbimet e pagesave dhe të transferimit të parave;
- (4) Ofrimin e garancive dhe marrjen e angazhimeve;
- (5) Tregtimin për llogari të saj ose për llogari të klientëve, qoftë dhe në një këmbim valutë, në një treg të vetëorganizuar (OTC) ose ndryshe, si më poshtë:

- i. Instrumente të tregut të parasë (çeqe, dëftesa, çertifikata depozitash etj.);
- ii. Këmbim valutë;
- iii. Produkte derivative (instrumente derivative), duke përfshirë, midis të tjerave, kontrata të së ardhmes (futures) dhe kontrata me opsione (options);
- iv. Instrumente të këmbimeve valutë dhe instrumente për vlerësimin e normës së interesit, duke përfshirë këtu produkte të tilla si marrëveshje *swap* dhe marrëveshje që përcaktojnë vlerën e interesit në të ardhmen (forward agreements);
- v. Letra me vlerë të transferueshme;
- vi. Instrumenta të tjerë të negociueshëm dhe aktive financiare, duke përfshirë veprimet me arin;
- vii. Pjesëmarrjen në emetimin e të gjitha llojeve të letrave me vlerë, duke përfshirë nënshkrimin dhe vendosjen si agjent (si publik, ashtu edhe privat) dhe kryerjen e shërbimeve lidhur me këto emetime;

- (6) Ofrimin e shërbimit të klasave të sigurimit;
- (7) Faktoring-un dhe financimin e transaksioneve tregtare;

(8) Ndërmjetësimin për transaksionet monetare të mëposhtme:

- i. Administrimin e aktiveve të tilla si administrimi i parave dhe i portofolit, administrimi i fondeve, marrja në kujdestari, shërbimet depozituese dhe të besimit;
- ii. Shërbimin për kompensimin dhe shlyerjen e pagesave të aktiveve financiare, duke përfshirë letrat me vlerë, produktet derivative dhe instrumente të tjera të negociueshme;
- iii. Sigurimin dhe transferimin e informacionit financiar si dhe përpunimin e të dhënave financiare e të programeve që kanë lidhje me të nga furnizuesit e shërbimeve të tjera financiare;

(9) Shërbimet këshilluese, ndërmjetësuese dhe shërbime të tjera ndihmëse për të gjitha veprimtaritë e listuara nga pika (1) deri në (9) këtu më sipër, duke përfshirë referencën e kredisë dhe të analizës, kërkimin dhe këshillimin në lidhje me investimet dhe portofolin si dhe këshillimin mbi blerjet e mbi strategjinë dhe ristrukturimin e shoqërive; kujdestar i letrave me vlerë të qeverisë.

(10) Emetimin dhe administrimin e instrumentave të pagesës (të tilla si kartat e kreditit dhe të debitit, çeqet e udhëtarit dhe çeqet bankare, kartat e pagesës dhe pagesat me celular) etj., përfshirë emetimin e parasë elektronike.

5. Informacion mbi filialet e bankave dhe sipërmarrjet në të cilat bankat janë aksionere kryesore

Filialet

Filialet janë njësi (degë) të kontrolluara nga Banka. Kontrolli ekziston kur Banka ka fuqi mbi një njësi ekonomike, është e ekspozuar, ose ka të drejta mbi përfitimet e ndryshueshme nga përfshirja e saj tek njësia, dhe ka aftësinë për të përdorur fuqinë e saj për të ndikuar në përfitimet e njësisë.

Investime në filiale

Investime në filiale në vlerën 3,994,360,380 Lek (2019: 2,825,015,292 Lek) përfaqëson kundravlerën e investimit në shumën prej 1,199,600 Euro në kapitalin aksionar të kompanisë Albania Leasing Sh.a me normë pjesëmarrje 29.99% dhe kundravlerën e investimit në shumën prej 31,000,000 Euro në kapitalin aksionar të BKT Kosova.

Kompania Albania Leasing është regjistruar ligjërisht në 2 gusht 2013. Në datën 21 prill 2014 kompania u licensua nga Banka e Shqipërisë e cila nisi aktivitetin e saj në qershor 2014.

BKT hapi degën e saj të parë jashtë territorit të Republikës së Shqipërisë më 3 shtator 2007. Zyra Administrative e kësaj dege u hap në Prishtinë, Kosovë. Banka Qendrore e Kosovës aprovoi më 30 prill 2018 transformimin në filial të Degës së Kosovës të Bankës Kombëtare Tregtare. Të gjitha të drejtat dhe detyrimet që rrjedhin nga Dega e BKT – së në Kosovë do të mbeten të drejta dhe detyrime të BKT Kosova Sh.A si një filial. Data e shkëputjes së BKT Kosovës është efektive nga data 1 janar 2019.

6. Informacion mbi sipërmarrjet mëmë dhe sipërmarrjet aksionere kryesore në banka

N/A

7. Informacion i degës së bankës së huaj lidhur me bankën-mëmë

N/A

Aneksi 2

Tabela 2: Bilanci kontabël, pasqyra e të ardhurave dhe shpenzimeve dhe në veçanti tregues të rentabilitetit

AKTIVET

(000/ lekë)	30 Shtator 2020	31 Dhjetor 2019
VEPRIMET ME THESARIN DHE TRANSAKSIONET NDËRBANKARE	119,838,691	159,628,865
Arka dhe Banka Qendrore	32,576,097	33,120,300
Bono thesari dhe bono të tjera të pranueshme për refinancim me Bankën Qendrore	18,420,840	17,747,942
Llogari rrjedhëse në bankat, institucionet e kreditit dhe institucionet e tjera financiare	21,560,475	27,512,381
Depozita me bankat, institucionet e kreditit dhe institucione të tjera financiare	10,347,503	61,899,711
Hua për bankat, institucionet e kreditit dhe institucionet e tjera financiare	35,778,929	18,271,935
Llogari të tjera me bankat, institucionet e kreditit dhe institucionet e tjera financiare	1,154,848	1,076,598
VEPRIMET ME KLIENTËT	87,766,772	91,153,386
Hua standarde dhe paradhënie për klientët	77,845,140	81,314,994
Hua dhe paradhënie të papaguara në afat për klientët	70,458	44,409
Hua dhe paradhënie në ndjekje	7,234,667	7,563,291
Hua nënstandarde, neto	1,967,434	1,600,762
Fonde rezervë për mbulimin e humbjeve nga huatë nënstandarde	(503,505)	(405,617)
Hua të dyshimta, neto	312,332	215,262
Fonde rezervë për mbulimin e humbjeve nga huatë e dyshimta	(320,090)	(216,872)
Hua të humbura, neto	-	-
Fonde rezervë për mbulimin e humbjeve nga huatë e humbura	(3,199,586)	(3,030,686)
Qeveria Shqiptare dhe administrata publike	336,741	414,668
VEPRIME ME LETRAT ME VLERË	191,974,350	136,038,262
Letra me vlerë me të ardhura fikse	187,995,304	133,440,396
Letra me vlerë me të ardhura të ndryshueshme	2,496,914	2,597,866
MJETE DHE DETYRIME TË TJERA	4,726,606	4,774,121
MJETET E QËNDRUESHME DHE BURIMET E PËRHERSHME	6,940,252	7,634,671
TOTALI	411,246,672	399,229,306

PASIVET

(000/ lekë)	30 Shtator 2020	31 Dhjetor 2019
VEPRIMET E THESARIT DHE TRANSAKSIONET NDËRBANKARE	36,282,211	38,459,883
Banka Qendrore	619,900	209,927
Bono thesari dhe bono të tjera të përshtatshme për rifinancim me Bankën Qendrore	26,826,232	27,757,069
Llogari rrjedhëse me bankat, institucionet e kreditit dhe institucionet e tjera financiare	2,356,486	3,806,251
Depozita nga bankat, institucionet e kreditit dhe institucionet e tjera financiare	6,467,528	6,675,391
Hua marrë nga bankat, institucionet e kreditit dhe institucionet e tjera financiare	-	-
VEPRIMET ME KLIENTËT	317,076,459	308,550,736
QEVERIA SHQIPTARE DHE ADMINISTRATA PUBLIKE	1,687,527	1,442,917
Detyrime ndaj klientëve për llogaritë rrjedhëse dhe depozitat	307,555,749	301,018,751
Llogari të tjera të klientëve	7,833,184	6,089,069
VEPRIME ME LETRAT ME VLERË	3,387,539	2,285,578
Letra me vlerë të blera dhe të shitura sipas marrëveshjes së riblerjes	3,387,539	2,285,578
MJETE DHE DETYRIME TË TJERA	6,371,383	2,146,296
MJETE TË QËNDRUESHME DHE BURIME TË PËRHERSHME	48,129,079	47,786,813
Fondet rezervë specifike	2,823,795	2,470,805
Borxhi i varur	3,149,164	3,051,218
Kapitali i aksionerëve	42,156,119	42,264,789
Kapitali i paguar	33,727,923	33,727,923
Rezerva	3,515,326	1,856,795
Diferenca e rivlerësimit	(1,930,923)	(1,135,923)
Fitimi (humbja) i pashpërndarë	1,467,063	1,181,869
Fitimi (humbja) i vitit ushtrimor	5,376,730	6,634,126
TOTALI	411,246,672	399,229,306

ZËRAT JASHTË BILANCIT

(000/ lekë)	30 Shtator 2020	31 Dhjetor 2019
ANGAZHIME FINANCIMI	9,176,439	10,969,378
Angazhime të dhëna	9,176,439	10,969,378
GARANCITË	265,128,450	266,004,691
Garanci të dhëna	4,416,768	4,031,986
Garanci të marra	260,711,682	261,972,705
ANGAZHIME PËR LETRAT ME VLERË	36,449,509	34,309,543
TRANSAKSIONE NË VALUTË	16,982,439	20,903,625
ANGAZHIME PËR INSTRUMENTET FINANCIARE	82,199	81,931
TOTALI	327,819,036	332,269,168

LLOGARIA FITIM E HUMBJE

(000/lekë-kumulativ)	30 Shtator 2020	30 Qershor 2020	31 Mars 2020	31 Dhjetor 2019	30 Shtator 2019
Të ardhura nga interesat	11,394,462	7,367,615	3,428,344	13,957,406	10,521,572
Për veprimet e thesarit dhe ndërbankare	835,619	581,542	295,168	1,328,429	1,030,842
Nga veprimet me klientët	3,844,438	2,541,924	1,319,174	5,651,585	4,245,000
Nga veprimet me letrat me vlerë	6,713,982	4,243,820	1,813,704	6,974,862	5,243,743
Të tjera	423	329	297	2,530	1,987
Shpenzime për interesa	(1,440,393)	(1,039,508)	(553,075)	(2,482,775)	(1,893,354)
Për veprimet e thesarit dhe ndërbankare	(303,506)	(251,456)	(138,071)	(477,028)	(341,156)
Për veprimet me klientët	(864,316)	(595,007)	(305,713)	(1,477,733)	(1,143,752)
Për borxhet e varura	(121,602)	(80,836)	(40,482)	(160,661)	(120,312)
Për letrat me vlerë të shitura sipas marrëveshjeve të riblerjes	(150,774)	(112,068)	(68,728)	(366,321)	(287,160)
Të tjera	(195)	(142)	(81)	(1,032)	(975)
Të ardhurat nga interesat, neto	9,954,070	6,328,107	2,875,268	11,474,631	8,628,218
Të ardhura nga komisione për shërbime bankare	1,395,616	935,171	506,113	1,752,372	1,315,617
Nga veprimet e thesarit dhe ndërbankare	211,822	189,509	108,910	89,181	64,535
Nga transaksionet me klientët	537,794	339,682	187,840	766,231	587,168
Komisione për shërbimet bankare	638,864	401,270	206,282	881,764	652,012
Komisione të tjera	7,135	4,710	3,081	15,196	11,902
Shpenzime për komisione	(31,810)	(27,138)	(19,464)	(54,651)	(46,047)
Për veprimet e thesarit dhe ndërbankare	(18,568)	(18,265)	(15,496)	(36,908)	(32,547)
Për transaksionet me klientët	-	-	-	-	-
Komisione për shërbime bankare	(13,242)	(8,873)	(3,968)	(17,137)	(12,894)
Komisione të tjera	-	-	-	(606)	(606)
Fitim/Humbje nga komisionet, neto	1,363,806	908,033	486,649	1,697,721	1,269,570
Të ardhura të tjera të veprimtarisë bankare	375,166	160,004	69,447	2,750,870	2,067,329
Shpenzime të tjera të veprimtarisë bankare	(1,380,412)	(1,287,409)	(2,428,310)	(3,000,914)	(1,564,344)
Fitim/Humbje nga veprimtaritë e tjera bankare, neto	(1,005,246)	(1,127,405)	(2,358,862)	(250,044)	502,985
Fitim/Humbje nga veprimet me valutat, neto	101,553	439,140	994,079	(210,680)	7,550
Totali i të ardhurave operative	10,414,183	6,547,875	1,997,134	12,711,628	10,408,323
Shpenzimet operative	-	-	-	-	-
Shpenzime për personelin	(1,296,930)	(844,850)	(462,683)	(1,759,547)	(1,285,163)
Taksa të tjera përveç taksave mbi të ardhurat	(13,472)	(5,763)	(819)	(22,682)	(16,223)
Shpenzime të përgjithshme të veprimtarisë	(2,245,306)	(1,475,598)	(704,507)	(3,049,668)	(2,132,785)
Amortizimi dhe fondet rezervë për zhvlerësimin e mjeteve të qëndrueshme	(436,935)	(288,280)	(144,346)	(518,521)	(379,551)
Totali i shpenzimeve operative	(3,992,642)	(2,614,491)	(1,312,355)	(5,350,418)	(3,813,721)
Të ardhura të jashtëzakonshme	45,209	20,472	8,755	52,112	32,185
Shpenzime të jashtëzakonshme	-	-	-	-	-
Fitim/Humbja nga veprimtaritë e jashtëzakonshme	45,209	20,472	8,755	52,112	32,185
Shpenzime për fonde rezervë për huatë	(141,184)	332,840	277,326	411,626	(805,579)
Fitim/Humbja para tatimit	6,325,565	4,286,696	970,860	7,824,947	5,821,208
Tatimi mbi fitimin	(948,835)	(643,004)	(145,629)	(1,190,822)	(873,181)
Fitim/Humbja e vitit	5,376,730	3,643,692	825,231	6,634,126	4,948,027

TREGUESIT E RENTABILITETIT

	30 Shtator 2020	30 Qershor 2020	31 Mars 2020	31 Dhjetor 2019	30 Shtator 2019
1. Kthyesmeria nga aktivet mesatare (ROAA) [te ardhurat neto / aktivet mesatare *100] (*)	1.7%	1.8%	0.8%	1.7%	1.7%
2. Rezultati neto i jashtezakonshe / aktivet mesatare	0.0%	0.0%	0.0%	0.0%	0.0%
3. Shpenzimet e pergjithshme te veprimtarise / te ardhurat bruto te veprimtarise	38.7%	37.9%	57.7%	40.6%	39.5%
4. Te ardhurat neto nga interesi / shpenzimet e pergjithshme te veprimtarise	250.2%	242.6%	219.2%	215.4%	227.2%
5. Kthyesmeria nga kapitali aksionar mesatar (ROAE) [te ardhurat neto/kapitali aksioner mesatar *100] (*)	16.7%	17.0%	7.5%	16.3%	16.4%
6. Aktive per punojes [totali i aktiveve/ numri i regjistruar i punojesve] ne Lek'000	443,154	450,380	436,276	403,413	406,398
7. Te ardhurat neto nga interesat / aktivet mesatare	2.4%	1.5%	0.7%	2.9%	2.2%
8. Te ardhurat nga interesat / aktivet mesatare	2.7%	1.8%	0.8%	3.6%	2.7%
9. Shpenzime per interesa / aktive mesatare	0.3%	0.3%	0.1%	0.6%	0.5%
10. Te ardhurat neto nga interesat / te ardhurat bruto te veprimtarise	96.9%	92.0%	126.4%	87.4%	89.9%
11. Te ardhurat neto nga veprimtarite e tjera / aktivet mesatare	1.5%	1.0%	0.2%	2.0%	1.5%
12. Shpenzimet jo per interesa / te ardhurat bruto te veprimtarise	45.0%	44.2%	67.0%	53.5%	54.3%
13. Shpenzime personeli / te ardhurat bruto te veprimtarise	12.6%	12.3%	20.3%	13.4%	13.4%
14. Shpenzime per provigjone / aktivet mesatare	0.3%	0.2%	0.5%	0.0%	0.0%

(*) Normat e mësipërme ROAA dhe ROAE janë norma vjetore.

Tabela 3: Struktura e kapitalit rregullator

KAPITALI RREGULLATOR PËR MBULIMIN E RREZIQEVE TË KREDISË

(000/ lekë)	30 Shtator 2020	31 Dhjetor 2019
KAPITALI BAZË		
I. Elementet përbërëse që shtohen (A):	40,423,081	39,547,463
II. Elementet përbërëse që zbriten (B):	-	-
Totali Kapitalit Bazë C=(A-B)	40,423,081	39,547,463
KAPITALI SHITESË		
III. Elementet përbërëse (J):	3,149,164	3,051,218
IV. Elementet përbërëse që zbriten (P+Q+V):	-	-
Totali i kapitalit shitesë	3,149,164	3,051,218
Totali i kapitalit bazë dhe kapitalit shitesë: E=(JA+CA)	43,572,246	42,598,681

Tabela 4: Mjaftueshmëria e Kapitalit

RAPORTI I MJAFTUESHMËRISË SË KAPITALIT

(000/ lekë)	30 Shtator 2020	31 Dhjetor 2019
1. Totali i aktiveve dhe zërave jashtë bilancit të ponderuara me rrezikun	221,430,602	195,830,534
2. Kapitali rregullator	43,572,246	42,598,681
3. Kapitali bazë i llogaritur	40,423,081	39,547,463
4. Raporti i mjaftueshmërisë së kapitalit (2/1) *100	19.68%	21.75%
5. Raporti i modifikuar i mjaftueshmërisë së kapitalit (3/1) *100	18.26%	20.19%
6. Raporti minimal i modifikuar	6.00%	6.00%
7. Raporti minimal i mjaftueshmërisë së kapitalit	12.00%	12.00%

Informacioni cilësor (a)

Mjaftueshmëria e Kapitalit është një faktor kyç në vendosjen e objektivave të investimeve në të ardhmen nga Banka. Një pjesë e rëndësishme në llogaritjen e saj është dhe llogaritja e ekspozimeve të ponderuara me rrezik. Bazuar në diversitetin e aktivitetit të BKT-së, procesi i menaxhimit të rreziqeve kalon në disa hapa: identifikimi, vlerësimi, matja, agregimi dhe menaxhimi, si dhe alokimi i kapitalit të bankës nëpër linjat e biznesit.

Llogaritja e mjaftueshmërisë së kapitalit në BKT kryhet bazuar në rregulloren Nr. 48 “Për Raportin e Mjaftueshmërisë së Kapitalit” dhe rregulloren Nr. 69 “Për Kapitalin Rregullator”.

Rreziku i Kredisë

Rreziku i kredisë është rreziku që vjen nga mosgatishmëria apo paaftësia e debitorit për të përmbushur kontratat e kredisë, duke çuar në humbje ekonomike për bankën, duke qenë se ajo mund të humbasë si principalin ashtu edhe kolateralin. Ekspozimet të cilat mbartin një rrezik kredie trajtohen bazuar në Metodën Standarte. Metoda Standarte mat rrezikun e kredisë përmes peshave fikse të rrezikut, të cilat janë të paracaktuara nga rregullatori.

Rreziku i Tregut

Rreziku i tregut është rreziku i humbjes në pozicionin në bilanc dhe jashtë-bilancit si rezultat i ndryshimeve të çmimeve në tregun financiar, duke përfshirë normat e këmbimit valutor, Swap-et dhe të gjitha llojet e transaksioneve të bëra në tregjet financiare ndërkombëtare. Bazuar në rregulloren e Bankës së Shqipërisë, llogaritet kërkesa për kapital për të mbuluar rreziqet e tregut, rrezikun e pozicionit dhe rrezikun e përqëndrimit si dhe kërkesa për kapital për të mbuluar rrezikun e kursit të këmbimit dhe rrezikun e shlyerjes.

Rreziku Operacional

Rreziku operacional është rreziku i humbjeve që rezultojnë nga procese të brendshme të papërshtatshme ose të dështuara, njerëzit dhe sistemet ose nga ngjarje të jashtme. Ai përfshin rrezikun ligjor, por përjashton rrezikun strategjik dhe atë reputacional. Kërkesa për kapital për rrezikun operacional llogaritet sipas Metodës së Indikatorit Bazë (*Basic Indicator Approach*). Kërkesa për kapital llogaritet bazuar në mesataren e tre viteve të fundit të të ardhurave neto të aktivitetit të bankës, të cilat ponderohen me një koeficient α 15%.

Rreziku i Kredisë së Kundërpartisë

Rreziku i kredisë së kundërpartisë rrjedh nga aktiviteti direkt i bankës i tregimit të derivativëve dhe letrave me vlerë në bursa të ndryshme. Llogaritja e kërkesës për kapital për këtë rrezik, kryhet duke marrë në konsideratë të gjitha ekspozimet në librin e bankës dhe në librin e tregtueshëm. Kërkesa për kapital bazohet në rregulloren e Bankës së Shqipërisë, ku në varësi të llojit të ekspozimit, perdoret një nga dy metodat: metoda e ekspozimit origjinal ose metoda e vlerësimit mark-to-market, kryesisht për kontratat e së ardhmes së indekseve ose të kontratave të differences (CFD).

Kapitali Rregullator

Kapitali Rregullator, bazuar në kërkesat e Bankës së Shqipërisë përbehet nga: kapitali i nivelit të parë (Tier 1) dhe kapitali i nivelit të dytë (Tier 2). Kapitali i nivelit të parë është i ndarë në: kapitalin bazë të nivelit të parë dhe kapitalin shtesë të nivelit të parë. Kapitali i nivelit të dytë përfshin instrumenta kapitali, aksionet preferenciale, borxhin e varur si dhe primet e emëtimit të lidhura me instrumentet e sipërpërmendura.

Minimumi i kërkuar për normën e kapitalit bazë të nivelit të parë është 6.75% ndaj ekspozimeve të ponderuara me rrezik, për normën e kapitalit të nivelit të parë është 9% e ekspozimeve të ponderuara me rrezik dhe për normën e kapitalin rregullator është 12% e ekspozimeve të ponderuara me rrezik.

Në tabelën e mëposhtme, janë paraqitur vlerat e kërkesës për kapital për secilën prej klasave të aktiveve, të klasifikuara sipas peshës së rrezikut që ato kanë:

NORMA E MJAFTUESHMËRISË SË KAPITALIT 30 SHTATOR 2020

Klasat e Ekspozimeve (000/ lekë)	Totali i Aktiveve me rrezik (perpara ponderimeve)	Ekspozimet e Ponderuara me Rrezik
I. Rreziku i Kredisë - Asetet e Ponderuara me Rrezik	409,502,637	187,299,742
Asetet pa risk me peshë rreziku 0%	145,875,395	-
Asetet me rrezik të ulët me peshë rreziku 20%	38,606,079	7,549,571
Asetet me peshë rreziku 35%	14,014,965	4,905,238
Asetet me peshë rreziku 50%	61,148,734	30,515,637
Asetet me peshë rreziku 75%	21,575,395	12,355,004
Asetet me peshë rreziku 85%	671,310	570,614
Asetet me peshë rreziku 100%	98,397,894	86,113,891
Asetet me peshë rreziku 125%	1,422,473	818,799
Asetet me peshë rreziku 150%	22,504,969	33,383,157
Ekspozime me peshë rreziku 250%	3,994,360	9,985,901
Ekspozime Titullzimi	756,531	567,398
Rreziku i Kunderpartisë	534,531	534,531
II. Kërkesa për Kapital për Rrezikun e Tregut	-	23,938,905
Kërkesa për Kapital për Rrezikun e Kursit të Këmbimit	-	9,472,089
Kërkesa për Kapital për Rrezikun e Pozicionit	-	14,466,816
III. Rreziku Operacional	-	10,191,955
Metoda e Treguesit të Thjeshtë	-	10,191,955
IV. Rregullime të kërkuara nga Rregullatori	-	-
Totali i Klasave të Ekspozimeve (Rreziku i Kredisë, i Tregut, Operacional dhe Rregullimet)		221,430,602
Kapitali Rregullator		43,572,246
Ratio e Mjaftueshmërisë së Kapitalit		19.68%

Tabela 5: Informacion i përgjithshëm mbi ekspozimin ndaj rreziqeve

Grupi i Menaxhimit të Rrezikut është përgjegjës për të identifikuar, matur, monitoruar, parandaluar dhe raportuar aktivitetin e lidhur me menaxhimin e rrezikut të kredisë, rrezikut të tregut, rrezikut të likuiditetit, rrezikut operacional, rrezikut ligjor, përputhshmërisë dhe aktivitetet kundër pastrimit të parave.

Grupi i Menaxhimit të Rrezikut është një funksion që kryen në mënyrë të pavarur aktivitetin e tij nga funksionet e tjera të cilat kryejnë biznes dhe marrin përsipër rrezik.

Bazuar në aktivitetin e Grupit të Menaxhimit të Rrezikut, është hartuar Politika e Menaxhimit të Rreziqeve, e cila përcakton qartë modelin e mbrojtjes së bankës, nivelin e pranuar të rrezikut si dhe parimet e manaxhimit të rrezikut në BKT.

Banka operon bazuar në modelin e tri linjave të mbrojtjes të manaxhimit të rreziqeve. Në Linjën e parë të mbrojtjes janë përfshirë të gjitha njësitë e linjave të biznesit të cilat janë dhe burimi i rreziqeve. Linja e dytë e mbrojtjes është një funksion i pavarur i manaxhimit dhe kontrollit të rreziqeve. Linja e tretë e mbrojtjes është Grupi i Auditit të Brendshëm, i cili mundëson efektivitetin dhe eficiencën e kontrollit të bankës. Të trija linjat e mbrojtjes janë të pavarura nga njera tjetra dhe arrijnë të mundësojnë që të respektohen principet e Bankës në të gjitha nivelet e saj.

Grupi është i përbërë nga 7 departamente, të cilat janë përgjegjëse për të ndërmarrë veprimet dhe për të kryer detyrat e duhura dhe përmbushjen e qëllimeve të Grupit. Në mënyrë specifike, departamentet janë: Departamenti i Rrezikut të Kredisë, Departamenti i Rreziqeve të Tregut, Departamenti i Rreziqeve Operacionale dhe Mashtrimit, Departamenti i Sigurisë Fizike, Departamenti i Çështjeve Ligjore, Departamenti i Sigurisë së Informacionit dhe Departamenti i Parandalimit të Pastrimit të Parave dhe Përputhshmërisë.

Politikat dhe procedurat e manaxhimit të rrezikut janë hartuar me qëllim që të përcaktojnë mënyrën e identifikimit dhe analizimit të rreziqeve me të cilat përballet Banka, të vendosin mjete kontrolli të përshtatshme për rreziqet, si dhe të përcaktojnë mënyrën e kontrollit, monitorimit dhe përmbajtjes me limitet e përcaktuara. Politikat dhe sistemet e manaxhimit të rrezikut rishikohen në mënyrë periodike me qëllim përditësimin e tyre me teknikat më të fundit identifikuese dhe analizuese dhe zhvillimin e aktivitetit të bankës dhe përfshirjen e burimeve të reja të rrezikut.

Grupi raporton në mënyrë periodike tek Drejtori Ekzekutiv i Bankës, strukturat monitoruese dhe Këshilli Drejtues.

Shpërndarja e kredisë sipas qëllimit të përdorimit të kredisë (000/lekë)	Teprica mesatare bruto e kredisë gjatë periudhës tremujore	Interesi i përlogaritur
Korporata jofinanciare publike	5,066,877	3,857
ALL	5,066,877	3,857
Overdraft	3,829,205	1,469
Kapital qarkullues	-	-
Blerje pajisjesh	338,236	717
Pasuri të paluajtshme	899,437	1,670
Hua të tjera	-	-
USD	-	-
Overdraft	-	-
Kapital qarkullues	-	-
Blerje pajisjesh	-	-
Pasuri të paluajtshme	-	-
Hua të tjera	-	-
EUR	-	-
Overdraft	-	-
Kapital qarkullues	-	-
Blerje pajisjesh	-	-
Pasuri të paluajtshme	-	-
Hua të tjera	-	-
Të tjera monedha	-	-
Overdraft	-	-
Kapital qarkullues	-	-
Blerje pajisjesh	-	-
Pasuri të paluajtshme	-	-
Hua të tjera	-	-
Korporata jofinanciare private	40,140,617	306,605
ALL	21,697,270	117,360
Overdraft	2,765,042	1,266
Kapital qarkullues	3,721,460	13,552
Hua për çelje biznesi	7,263,738	42,978
Blerje pajisjesh	296,305	2,531
Pasuri të paluajtshme	7,650,725	57,033
Hua për investime në instrumenta financiare	-	-
USD	2,082,975	20,361
Overdraft	-	-
Kapital qarkullues	99,124	1,285
Hua për çelje biznesi	-	-
Blerje pajisjesh	-	-
Pasuri të paluajtshme	1,983,851	19,076
Hua për investime në instrumenta financiare	-	-

EUR	16,360,372	168,884
Overdraft	1,963,447	296
Kapital qarkullues	2,994,393	23,167
Hua për çelje biznesi	2,023,642	14,477
Blerje pajisjesh	278,179	1,546
Pasuri të paluajtshme	9,100,712	129,398
Hua për investime në instrumenta financiare	-	-
Të tjera monedha	-	-
Overdraft	-	-
Kapital qarkullues	-	-
Hua për çelje biznesi	-	-
Blerje pajisjesh	-	-
Pasuri të paluajtshme	-	-
Hua për investime në instrumenta financiare	-	-
Individë + Institucionet jo me qëllim fitimi që u shërbejnë individëve	36,303,468	156,715
ALL	33,634,031	143,921
Overdraft	1,643,105	6,262
Mallra jo të qëndrueshëm	3,151,464	21,777
Mallra të qëndrueshëm	1,183,110	4,587
Hua për blerje banesash	24,313,161	87,660
Hua për qëllime të tjera	3,343,190	23,635
<i>nga të cilat: për të vetëpunësuarit</i>	<i>1,422,887</i>	<i>14,770</i>
USD	8,706	29
Overdraft	131	-
Mallra jo të qëndrueshëm	-	-
Mallra të qëndrueshëm	1,861	4
Hua për blerje banesash	93	3
Hua për qëllime të tjera	6,621	23
<i>nga të cilat: për të vetëpunësuarit</i>	<i>-</i>	<i>-</i>
EUR	2,660,731	12,765
Overdraft	9,753	-
Mallra jo të qëndrueshëm	30,076	282
Mallra të qëndrueshëm	450,489	1,146
Hua për blerje banesash	1,309,207	5,103
Hua për qëllime të tjera	861,205	6,234
<i>nga të cilat: për të vetëpunësuarit</i>	<i>275,262</i>	<i>2,369</i>
Të tjera monedha	0	-
Overdraft	0	-
Mallra jo të qëndrueshëm	-	-
Mallra të qëndrueshëm	-	-
Hua për blerje banesash	-	-
Hua për qëllime të tjera	-	-
<i>nga të cilat: për të vetëpunësuarit</i>	<i>-</i>	<i>-</i>
Totali	81,510,962	467,176

Tabela 6: Rreziku i kredisë: Informacion i përgjithshëm

Ekspozimet ndaj Rreziqeve dhe Vlerësimi i Tyre

Rreziku i kredisë

Administrimi i rrezikut financiar

Instrument financiar është çdo kontratë që të jep të drejtën të marrësh para ose një aktiv tjetër financiar nga një palë tjetër (aktiv financiar) ose të detyron të transferosh para ose një aktiv tjetër financiar tek një palë tjetër (detyrim financiar).

Instrumentat financiarë e ekspozojnë Bankën ndaj një sërë risqesh. Risqet më të rëndësishme me të cilat përballet Banka janë rreziku i kredisë, rreziku i likuiditetit dhe rreziku i tregut. Rreziku i tregut përfshin rrezikun e monedhës të huaj, rrezikun e normës së interesit dhe rrezikun e çmimeve të tjera.

Rreziku i kredisë

Rreziku i kredisë është rreziku i humbjes financiare të Bankës nëse një klient ose kundërpartia e një instrumenti financiar dështon të shlyejë detyrimet e tij kontraktuale, dhe vjen kryesisht nga huatë dhe paradhëniet e Bankës ndaj klientëve dhe bankave të tjera dhe investimeve në letra me vlerë. Për qëllime të raportimit në manaxhimin e rrezikut, Banka i merr në konsideratë të gjithë elementët e ekspozimit të rrezikut të kredisë (si rreziku i dështimit individual, i vendit dhe sektorit). Banka ka krijuar një Komitet Kreditsi për mbikëqyrjen e miratimit të kërkesave për kredi. Kërkesat për kredi për shuma mbi 1,000,000 Euro aprovohen me vendim të Këshillit Drejtues të Bankës. Ka fokusim të vazhdueshëm mbi cilësinë e huave, si në kohën e aprovimit, ashtu edhe gjatë gjithë jetëgjatësisë së tyre.

KLASIFIKIMI I PORTOFOLIT TË KREDIVE SIPAS SHPËRNDARJES GJEOGRAFIKE (1)

(000/ lekë)	Rrethi Tiranë	Rrethi Durrës	Rrethi Elbasan	Rrethi Shkodër	Rrethi Korcë	Rrethi Vlorë	Rrethi Lushnjë	Rrethi Gjirokastrë	Rrethi Fier
HUA_AFATSHKURTER	9,275,127	862,863	257,717	81,484	100,609	595,578	282,495	32,639	143,210
ALL	7,727,913	215,849	238,927	73,007	100,609	142,422	274,434	27,050	139,782
Qeveria qendrore	-	-	-	-	-	-	-	-	-
Qeveria lokale	-	-	-	-	-	-	-	-	-
Banka qendrore	-	-	-	-	-	-	-	-	-
Bankat	-	-	-	-	-	-	-	-	-
Shoqëritë e Kursim Kreditit	0	-	-	-	-	-	-	-	-
Korporata të tjera financiare (përveç shoqërive të sigurimit dhe fondeve të pensionit)	643,225	-	-	-	-	-	-	-	-
Shoqëritë e sigurimit dhe fondet e pensionit	-	-	-	-	-	-	-	-	-
Korporata jofinanciare publike	3,846,900	-	-	-	-	-	-	-	-
Korporata jofinanciare private	2,196,047	97,461	104,027	7,443	67,178	66,772	248,531	2,121	94,162
Individët +institucionet jo me qëllim fitimi që u shërbejnë individëve	1,041,740	118,388	134,900	65,564	33,431	75,649	25,903	24,929	45,619
VALUTE	1,547,215	647,014	18,790	8,477	-	453,157	8,060	5,589	3,429
Qeveria qendrore	-	-	-	-	-	-	-	-	-
Qeveria lokale	-	-	-	-	-	-	-	-	-
Banka qendrore	-	-	-	-	-	-	-	-	-
Bankat	-	-	-	-	-	-	-	-	-
Shoqëritë e Kursim Kreditit	-	-	-	-	-	-	-	-	-
Korporata të tjera financiare (përveç shoqërive të sigurimit dhe fondeve të pensionit)	2,614	-	-	-	-	-	-	-	-
Shoqëritë e sigurimit dhe fondet e pensionit	-	-	-	-	-	-	-	-	-
Korporata jofinanciare publike	-	-	-	-	-	-	-	-	-
Korporata jofinanciare private	1,520,418	643,563	18,286	8,122	-	447,672	8,060	-	3,429
Individët dhe institucionet jo me qëllim fitimi që u shërbejnë individëve	24,183	3,450	504	355	-	5,484	-	5,589	-

KLASIFIKIMI I PORTOFOLIT TË KREDIVE SIPAS SHPËRNDARJES GJEOGRAFIKE (2)

(000/ lekë)	Rrethi Tiranë	Rrethi Durrës	Rrethi Elbasan	Rrethi Shkodër	Rrethi Korcë	Rrethi Vlorë	Rrethi Lushnjë	Rrethi Gjirokastrë	Rrethi Fier
HUA_AFATMESME	8,658,616	1,083,614	699,448	323,283	291,695	789,214	261,692	76,665	272,320
<i>ALL</i>	6,692,566	718,607	688,711	311,390	289,866	319,485	261,692	76,013	256,454
Qeveria qendrore	-	-	-	-	-	-	-	-	-
Qeveria lokale	-	-	299,647	-	-	24,193	-	-	-
Banka qendrore	-	-	-	-	-	-	-	-	-
Bankat	-	-	-	-	-	-	-	-	-
Shoqëritë e Kursim Kreditit	-	-	-	-	-	-	-	-	-
Korporata të tjera financiare (përveç shoqërive të sigurimit dhe fondeve të pensionit)	2,121,512	-	-	-	-	-	-	-	-
Shoqëritë e sigurimit dhe fondet e pensionit	-	-	-	-	-	-	-	-	-
Korporata jofinanciare publike	322,750	-	-	-	-	-	-	-	-
Korporata jofinanciare private	2,155,930	422,798	138,671	62,651	107,428	139,208	152,413	6,297	68,764
Individët +institucionet jo me qëllim fitimi që u shërbejnë individëve	2,092,373	295,809	250,393	248,740	182,438	156,084	109,280	69,716	187,690
VALUTE	1,966,050	365,007	10,737	11,893	1,829	469,730	-	652	15,866
Qeveria qendrore	-	-	-	-	-	-	-	-	-
Qeveria lokale	-	-	-	-	-	-	-	-	-
Banka qendrore	-	-	-	-	-	-	-	-	-
Bankat	-	-	-	-	-	-	-	-	-
Shoqëritë e Kursim Kreditit	-	-	-	-	-	-	-	-	-
Korporata të tjera financiare (përveç shoqërive të sigurimit dhe fondeve të pensionit)	4,298	-	-	-	-	-	-	-	-
Shoqëritë e sigurimit dhe fondet e pensionit	-	-	-	-	-	-	-	-	-
Korporata jofinanciare publike	-	-	-	-	-	-	-	-	-
Korporata jofinanciare private	1,685,933	315,165	(0)	3,862	-	453,339	-	-	4,987
Individët dhe institucionet jo me qëllim fitimi që u shërbejnë individëve	275,819	49,841	10,737	8,031	1,829	16,390	-	652	10,879

KLASIFIKIMI I PORTOFOLIT TË KREDIVE SIPAS SHPËRNDARJES GJEOGRAFIKE (3)

(000/ lekë)	Rrethi Tiranë	Rrethi Durrës	Rrethi Elbasan	Rrethi Shkodër	Rrethi Korcë	Rrethi Vlorë	Rrethi Lushnjë	Rrethi Gjirokastrë	Rrethi Fier
HUA_AFATGJATE	43,410,321	2,698,396	2,268,146	1,691,824	821,646	1,939,518	403,650	480,961	1,086,675
<i>ALL</i>	<i>30,729,723</i>	<i>2,024,700</i>	<i>1,358,653</i>	<i>1,429,896</i>	<i>817,145</i>	<i>1,662,525</i>	<i>354,376</i>	<i>475,916</i>	<i>1,036,091</i>
Qeveria qendrore	12,902	-	-	-	-	-	-	-	-
Qeveria lokale	-	-	-	-	-	-	-	-	-
Banka qendrore	-	-	-	-	-	-	-	-	-
Bankat	-	-	-	-	-	-	-	-	-
Shoqëritë e Kursim Kreditit	-	-	-	-	-	-	-	-	-
Korporata të tjera financiare (përveç shoqërive të sigurimit dhe fondeve të pensionit)	431,888	-	-	-	-	-	-	-	-
Shoqëritë e sigurimit dhe fondet e pensionit	-	-	-	-	-	-	-	-	-
Korporata jofinanciare publike	888,992	-	-	-	-	-	-	-	-
Korporata jofinanciare private	14,326,992	81,034	346,374	99,539	122,478	253,908	45,722	5,291	65,088
Individët +institucionet jo me qëllim fitimi që u shërbejnë individëve	15,068,950	1,943,666	1,012,279	1,330,357	694,667	1,408,617	308,654	470,625	971,003
VALUTE	12,680,598	673,696	909,493	261,928	4,501	276,993	49,274	5,045	50,584
Qeveria qendrore	-	-	-	-	-	-	-	-	-
Qeveria lokale	-	-	-	-	-	-	-	-	-
Banka qendrore	-	-	-	-	-	-	-	-	-
Bankat	-	-	-	-	-	-	-	-	-
Shoqëritë e Kursim Kreditit	-	-	-	-	-	-	-	-	-
Korporata të tjera financiare (përveç shoqërive të sigurimit dhe fondeve të pensionit)	-	-	-	-	-	-	-	-	-
Shoqëritë e sigurimit dhe fondet e pensionit	-	-	-	-	-	-	-	-	-
Korporata jofinanciare publike	-	-	-	-	-	-	-	-	-
Korporata jofinanciare private	11,180,208	400,665	888,653	220,534	0	119,116	32,059	-	-
Individët dhe institucionet jo me qëllim fitimi që u shërbejnë individëve	1,500,390	273,031	20,840	41,394	4,501	157,878	17,215	5,045	50,584
Totali	61,344,065	4,644,873	3,225,311	2,096,591	1,213,950	3,324,311	947,837	590,265	1,502,205

KLASIFIKIMI I PORTOFOLIT TË KREDIVE SIPAS SHPËRNDARJES GJEOGRAFIKE (4)

(000/ lekë)	Rrethi Berat	Rrethi Pogradec	Rrethi Sarandë	Rrethi Peshkopi	Rrethi Kukës	Rrethi Lezhë	Rrethi Burrel	Rrethi Kavajë	Rrethi Përmet
HUA_AFATSHKURTER	105,992	43,563	28,853	97,543	26,205	59,783	-	36,400	-
<i>ALL</i>	<i>105,992</i>	<i>42,321</i>	<i>28,853</i>	<i>97,543</i>	<i>26,205</i>	<i>59,783</i>	-	<i>34,670</i>	-
Qeveria qendrore	-	-	-	-	-	-	-	-	-
Qeveria lokale	-	-	-	-	-	-	-	-	-
Banka qendrore	-	-	-	-	-	-	-	-	-
Bankat	-	-	-	-	-	-	-	-	-
Shoqëritë e Kursim Kreditit	-	-	-	-	-	-	-	-	-
Korporata të tjera financiare (përveç shoqërive të sigurimit dhe fondeve të pensionit)	-	-	-	-	-	-	-	-	-
Shoqëritë e sigurimit dhe fondet e pensionit	-	-	-	-	-	-	-	-	-
Korporata jofinanciare publike	-	-	-	-	-	-	-	-	-
Korporata jofinanciare private	78,641	33,112	16,221	78,701	13,373	31,255	-	7,887	-
Individët +institucionet jo me qëllim fitimi që u shërbejnë individëve	27,350	9,209	12,632	18,842	12,832	28,529	-	26,782	-
VALUTE	-	1,242	-	-	-	-	-	1,731	-
Qeveria qendrore	-	-	-	-	-	-	-	-	-
Qeveria lokale	-	-	-	-	-	-	-	-	-
Banka qendrore	-	-	-	-	-	-	-	-	-
Bankat	-	-	-	-	-	-	-	-	-
Shoqëritë e Kursim Kreditit	-	-	-	-	-	-	-	-	-
Korporata të tjera financiare (përveç shoqërive të sigurimit dhe fondeve të pensionit)	-	-	-	-	-	-	-	-	-
Shoqëritë e sigurimit dhe fondet e pensionit	-	-	-	-	-	-	-	-	-
Korporata jofinanciare publike	-	-	-	-	-	-	-	-	-
Korporata jofinanciare private	-	-	-	-	-	-	-	1,731	-
Individët dhe institucionet jo me qëllim fitimi që u shërbejnë individëve	-	1,242	-	-	-	-	-	-	-

KLASIFIKIMI I PORTOFOLIT TË KREDIVE SIPAS SHPËRNDARJES GJEOGRAFIKE (5)

(000/ lekë)	Rrethi Berat	Rrethi Pogradec	Rrethi Sarandë	Rrethi Peshkopi	Rrethi Kukës	Rrethi Lezhë	Rrethi Burrel	Rrethi Kavajë	Rrethi Përmet
HUA_AFATMESME	126,040	95,794	74,545	69,874	53,782	132,384	-	301,999	-
ALL	123,976	94,065	73,778	69,874	53,782	106,074	-	178,736	-
Qeveria qendrore	-	-	-	-	-	-	-	-	-
Qeveria lokale	-	-	-	-	-	-	-	-	-
Banka qendrore	-	-	-	-	-	-	-	-	-
Bankat	-	-	-	-	-	-	-	-	-
Shoqëritë e Kursim Kreditit	-	-	-	-	-	-	-	-	-
Korporata të tjera financiare (përveç shoqërive të sigurimit dhe fondeve të pensionit)	-	-	-	-	-	-	-	-	-
Shoqëritë e sigurimit dhe fondet e pensionit	-	-	-	-	-	-	-	-	-
Korporata jofinanciare publike	-	-	-	-	-	-	-	-	-
Korporata jofinanciare private	27,322	45,130	16,759	17,166	30,393	41,409	-	7,322	-
Individët +institucionet jo me qëllim fitimi që u shërbejnë individëve	96,654	48,935	57,020	52,708	23,389	64,665	-	171,414	-
VALUTE	2,064	1,729	767	(0)	-	26,310	-	123,263	-
Qeveria qendrore	-	-	-	-	-	-	-	-	-
Qeveria lokale	-	-	-	-	-	-	-	-	-
Banka qendrore	-	-	-	-	-	-	-	-	-
Bankat	-	-	-	-	-	-	-	-	-
Shoqëritë e Kursim Kreditit	-	-	-	-	-	-	-	-	-
Korporata të tjera financiare (përveç shoqërive të sigurimit dhe fondeve të pensionit)	-	-	-	-	-	-	-	-	-
Shoqëritë e sigurimit dhe fondet e pensionit	-	-	-	-	-	-	-	-	-
Korporata jofinanciare publike	-	-	-	-	-	-	-	-	-
Korporata jofinanciare private	1,794	-	767	(0)	-	-	-	119,823	-
Individët dhe institucionet jo me qëllim fitimi që u shërbejnë individëve	270	1,729	-	-	-	26,310	-	3,440	-

KLASIFIKIMI I PORTOFOLIT TË KREDIVE SIPAS SHPËRNDARJES GJEOGRAFIKE (6)

(000/ lekë)	Rrethi Berat	Rrethi Pogradec	Rrethi Sarandë	Rrethi Peshkopi	Rrethi Kukës	Rrethi Lezhë	Rrethi Burrel	Rrethi Kavajë	Rrethi Përmet
HUA_AFATGJATE	490,694	341,405	829,583	220,502	271,851	624,253	-	379,294	-
<i>ALL</i>	<i>488,906</i>	<i>340,694</i>	<i>747,637</i>	<i>215,499</i>	<i>271,851</i>	<i>554,280</i>	-	<i>364,957</i>	-
Qeveria qendrore	-	-	-	-	-	-	-	-	-
Qeveria lokale	-	-	-	-	-	-	-	-	-
Banka qendrore	-	-	-	-	-	-	-	-	-
Bankat	-	-	-	-	-	-	-	-	-
Shoqëritë e Kursim Kreditit	-	-	-	-	-	-	-	-	-
Korporata të tjera financiare (përveç shoqërive të sigurimit dhe fondeve të pensionit)	-	-	-	-	-	-	-	-	-
Shoqëritë e sigurimit dhe fondet e pensionit	-	-	-	-	-	-	-	-	-
Korporata jofinanciare publike	-	-	-	-	-	-	-	-	-
Korporata jofinanciare private	93,817	24,854	6,008	12,764	15,168	1,692	-	5,861	-
Individët +institucionet jo me qëllim fitimi që u shërbejnë individëve	395,089	315,840	741,629	202,735	256,683	552,588	-	359,096	-
VALUTE	1,787	711	81,946	5,002	-	69,974	-	14,337	-
Qeveria qendrore	-	-	-	-	-	-	-	-	-
Qeveria lokale	-	-	-	-	-	-	-	-	-
Banka qendrore	-	-	-	-	-	-	-	-	-
Bankat	-	-	-	-	-	-	-	-	-
Shoqëritë e Kursim Kreditit	-	-	-	-	-	-	-	-	-
Korporata të tjera financiare (përveç shoqërive të sigurimit dhe fondeve të pensionit)	-	-	-	-	-	-	-	-	-
Shoqëritë e sigurimit dhe fondet e pensionit	-	-	-	-	-	-	-	-	-
Korporata jofinanciare publike	-	-	-	-	-	-	-	-	-
Korporata jofinanciare private	949	-	43,412	-	-	10,935	-	6,344	-
Individët dhe institucionet jo me qëllim fitimi që u shërbejnë individëve	839	711	38,534	5,002	-	59,038	-	7,994	-
Totali	722,726	480,762	932,982	387,919	351,839	816,420	-	717,694	-

KLASIFIKIMI I PORTOFOLIT TË KREDIVE SIPAS SHPËRNDARJES GJEOGRAFIKE (7)

(000/ lekë)	Rrethi Gramsh	Rrethi Librazhd	Rrethi Devoll	Rrethi Kuçovë	Rrethi Mallakastër	Rrethi Malësi e Madhe	Rrethi Delvinë	Rrethi Mirditë	Rrethi Laç
HUA_AFATSHKURTER	13,307	11,542	-	6,437	-	-	7,869	25,817	14,082
ALL	13,128	11,542	-	6,437	-	-	7,869	25,753	14,082
Qeveria qendrore	-	-	-	-	-	-	-	-	-
Qeveria lokale	-	-	-	-	-	-	-	-	-
Banka qendrore	-	-	-	-	-	-	-	-	-
Bankat	-	-	-	-	-	-	-	-	-
Shoqëritë e Kursim Kreditit	-	-	-	-	-	-	-	-	-
Korporata të tjera financiare (përveç shoqërive të sigurimit dhe fondeve të pensionit)	-	-	-	-	-	-	-	-	-
Shoqëritë e sigurimit dhe fondet e pensionit	-	-	-	-	-	-	-	-	-
Korporata jofinanciare publike	-	-	-	-	-	-	-	-	-
Korporata jofinanciare private	8,253	2,488	-	-	-	-	-	15,036	-
Individët +institucionet jo me qëllim fitimi që u shërbejnë individëve	4,875	9,054	-	6,437	-	-	7,869	10,717	14,082
VALUTE	179	-	-	-	-	-	-	64	-
Qeveria qendrore	-	-	-	-	-	-	-	-	-
Qeveria lokale	-	-	-	-	-	-	-	-	-
Banka qendrore	-	-	-	-	-	-	-	-	-
Bankat	-	-	-	-	-	-	-	-	-
Shoqëritë e Kursim Kreditit	-	-	-	-	-	-	-	-	-
Korporata të tjera financiare (përveç shoqërive të sigurimit dhe fondeve të pensionit)	-	-	-	-	-	-	-	-	-
Shoqëritë e sigurimit dhe fondet e pensionit	-	-	-	-	-	-	-	-	-
Korporata jofinanciare publike	-	-	-	-	-	-	-	-	-
Korporata jofinanciare private	-	-	-	-	-	-	-	-	-
Individët dhe institucionet jo me qëllim fitimi që u shërbejnë individëve	179	-	-	-	-	-	-	64	-

KLASIFIKIMI I PORTOFOLIT TË KREDIVE SIPAS SHPËRNDARJES GJEOGRAFIKE (8)

(000/ lekë)	Rrethi Gramsh	Rrethi Librazhd	Rrethi Devoll	Rrethi Kuçovë	Rrethi Mallakastër	Rrethi Malësi e Madhe	Rrethi Delvinë	Rrethi Mirditë	Rrethi Laç
HUA_AFATMESME	34,358	44,599	-	32,974	-	-	25,883	56,150	57,808
ALL	34,358	43,580	-	32,974	-	-	25,883	56,150	57,808
Qeveria qendrore	-	-	-	-	-	-	-	-	-
Qeveria lokale	-	-	-	-	-	-	-	-	-
Banka qendrore	-	-	-	-	-	-	-	-	-
Bankat	-	-	-	-	-	-	-	-	-
Shoqëritë e Kursim Kreditit	-	-	-	-	-	-	-	-	-
Korporata të tjera financiare (përveç shoqërive të sigurimit dhe fondeve të pensionit)	-	-	-	-	-	-	-	-	-
Shoqëritë e sigurimit dhe fondet e pensionit	-	-	-	-	-	-	-	-	-
Korporata jofinanciare publike	-	-	-	-	-	-	-	-	-
Korporata jofinanciare private	9,464	1,102	-	-	-	-	-	29,255	10,804
Individët +institucionet jo me qëllim fitimi që u shërbejnë individëve	24,894	42,478	-	32,974	-	-	25,883	26,895	47,003
VALUTE	<i>(0)</i>	<i>1,019</i>	-	-	-	-	<i>(0)</i>	-	<i>(0)</i>
Qeveria qendrore	-	-	-	-	-	-	-	-	-
Qeveria lokale	-	-	-	-	-	-	-	-	-
Banka qendrore	-	-	-	-	-	-	-	-	-
Bankat	-	-	-	-	-	-	-	-	-
Shoqëritë e Kursim Kreditit	-	-	-	-	-	-	-	-	-
Korporata të tjera financiare (përveç shoqërive të sigurimit dhe fondeve të pensionit)	-	-	-	-	-	-	-	-	-
Shoqëritë e sigurimit dhe fondet e pensionit	-	-	-	-	-	-	-	-	-
Korporata jofinanciare publike	-	-	-	-	-	-	-	-	-
Korporata jofinanciare private	<i>(0)</i>	<i>(0)</i>	-	-	-	-	<i>(0)</i>	-	<i>(0)</i>
Individët dhe institucionet jo me qëllim fitimi që u shërbejnë individëve	-	1,019	-	-	-	-	-	-	-

KLASIFIKIMI I PORTOFOLIT TË KREDIVE SIPAS SHPËRNDARJES GJEOGRAFIKE (9)

(000/ lekë)	Rrethi Gramsh	Rrethi Librazhd	Rrethi Devoll	Rrethi Kuçovë	Rrethi Mallakastër	Rrethi Malësi e Madhe	Rrethi Delvinë	Rrethi Mirditë	Rrethi Laç
HUA_AFATGJATE	64,998	221,847	-	70,489	-	-	83,378	198,624	179,738
ALL	58,259	221,847	-	70,234	-	-	61,187	198,624	178,548
Qeveria qendrore	-	-	-	-	-	-	-	-	-
Qeveria lokale	-	-	-	-	-	-	-	-	-
Banka qendrore	-	-	-	-	-	-	-	-	-
Bankat	-	-	-	-	-	-	-	-	-
Shoqëritë e Kursim Kreditit	-	-	-	-	-	-	-	-	-
Korporata të tjera financiare (përveç shoqërive të sigurimit dhe fondeve të pensionit)	-	-	-	-	-	-	-	-	-
Shoqëritë e sigurimit dhe fondet e pensionit	-	-	-	-	-	-	-	-	-
Korporata jofinanciare publike	-	-	-	-	-	-	-	-	-
Korporata jofinanciare private	2,577	54	-	-	-	-	-	-	-
Individët +institucionet jo me qëllim fitimi që u shërbejnë individëve	55,681	221,793	-	70,234	-	-	61,187	198,624	178,548
VALUTE	6,739	-	-	255	-	-	22,191	(0)	1,190
Qeveria qendrore	-	-	-	-	-	-	-	-	-
Qeveria lokale	-	-	-	-	-	-	-	-	-
Banka qendrore	-	-	-	-	-	-	-	-	-
Bankat	-	-	-	-	-	-	-	-	-
Shoqëritë e Kursim Kreditit	-	-	-	-	-	-	-	-	-
Korporata të tjera financiare (përveç shoqërive të sigurimit dhe fondeve të pensionit)	-	-	-	-	-	-	-	-	-
Shoqëritë e sigurimit dhe fondet e pensionit	-	-	-	-	-	-	-	-	-
Korporata jofinanciare publike	-	-	-	-	-	-	-	-	-
Korporata jofinanciare private	-	-	-	-	-	-	-	-	-
Individët dhe institucionet jo me qëllim fitimi që u shërbejnë individëve	6,739	-	-	255	-	-	22,191	(0)	1,190
TOTALI	112,663	277,988	-	109,900	-	-	117,130	280,590	251,627

KLASIFIKIMI I PORTOFOLIT TË KREDIVE SIPAS SHPËRNDARJES GJEOGRAFIKE (10)

(000/ lekë)	Rrethi Ballsh	Rrethi Bilisht	Rrethi Bulqizë	Rrethi Ersekë	Rrethi Has	Rrethi Koplík	Rrethi Krujë	Rrethi Peqin	Rrethi Pukë
HUA_AFATSHKURTER	-	7,760	-	-	-	8,677	43,588	30,452	-
ALL	-	7,760	-	-	-	8,677	33,512	30,452	-
Qeveria qendrore	-	-	-	-	-	-	-	-	-
Qeveria lokale	-	-	-	-	-	-	-	-	-
Banka qendrore	-	-	-	-	-	-	-	-	-
Bankat	-	-	-	-	-	-	-	-	-
Shoqëritë e Kursim Kreditit	-	-	-	-	-	-	-	-	-
Korporata të tjera financiare (përveç shoqërive të sigurimit dhe fondeve të pensionit)	-	-	-	-	-	-	-	-	-
Shoqëritë e sigurimit dhe fondet e pensionit	-	-	-	-	-	-	-	-	-
Korporata jofinanciare publike	-	-	-	-	-	-	-	-	-
Korporata jofinanciare private	-	-	-	-	-	-	10,819	-	-
Individët +institucionet jo me qëllim fitimi që u shërbejnë individëve	-	7,760	-	-	-	8,677	22,693	30,452	-
VALUTE	-	-	-	-	-	-	10,077	-	-
Qeveria qendrore	-	-	-	-	-	-	-	-	-
Qeveria lokale	-	-	-	-	-	-	-	-	-
Banka qendrore	-	-	-	-	-	-	-	-	-
Bankat	-	-	-	-	-	-	-	-	-
Shoqëritë e Kursim Kreditit	-	-	-	-	-	-	-	-	-
Korporata të tjera financiare (përveç shoqërive të sigurimit dhe fondeve të pensionit)	-	-	-	-	-	-	-	-	-
Shoqëritë e sigurimit dhe fondet e pensionit	-	-	-	-	-	-	-	-	-
Korporata jofinanciare publike	-	-	-	-	-	-	-	-	-
Korporata jofinanciare private	-	-	-	-	-	-	-	-	-
Individët dhe institucionet jo me qëllim fitimi që u shërbejnë individëve	-	-	-	-	-	-	10,077	-	-

KLASIFIKIMI I PORTOFOLIT TË KREDIVE SIPAS SHPËRNDARJES GJEOGRAFIKE (11)

(000/ lekë)	Rrethi Ballsh	Rrethi Bilisht	Rrethi Bulqizë	Rrethi Ersekë	Rrethi Has	Rrethi Koplík	Rrethi Krujë	Rrethi Peqin	Rrethi Pukë
HUA_AFATMESME	-	58,949	-	-	-	41,246	84,008	94,637	-
ALL	-	58,311	-	-	-	41,246	84,008	91,854	-
Qeveria qendrore	-	-	-	-	-	-	-	-	-
Qeveria lokale	-	-	-	-	-	-	-	-	-
Banka qendrore	-	-	-	-	-	-	-	-	-
Bankat	-	-	-	-	-	-	-	-	-
Shoqëritë e Kursim Kreditit	-	-	-	-	-	-	-	-	-
Korporata të tjera financiare (përveç shoqërive të sigurimit dhe fondeve të pensionit)	-	-	-	-	-	-	-	-	-
Shoqëritë e sigurimit dhe fondet e pensionit	-	-	-	-	-	-	-	-	-
Korporata jofinanciare publike	-	-	-	-	-	-	-	-	-
Korporata jofinanciare private	-	14,909	-	-	-	6,562	2,303	19,824	-
Individët +institucionet jo me qëllim fitimi që u shërbejnë individëve	-	43,403	-	-	-	34,684	81,705	72,030	-
VALUTE	-	638	-	-	-	-	(0)	2,783	-
Qeveria qendrore	-	-	-	-	-	-	-	-	-
Qeveria lokale	-	-	-	-	-	-	-	-	-
Banka qendrore	-	-	-	-	-	-	-	-	-
Bankat	-	-	-	-	-	-	-	-	-
Shoqëritë e Kursim Kreditit	-	-	-	-	-	-	-	-	-
Korporata të tjera financiare (përveç shoqërive të sigurimit dhe fondeve të pensionit)	-	-	-	-	-	-	-	-	-
Shoqëritë e sigurimit dhe fondet e pensionit	-	-	-	-	-	-	-	-	-
Korporata jofinanciare publike	-	-	-	-	-	-	-	-	-
Korporata jofinanciare private	-	-	-	-	-	-	(0)	2,705	-
Individët dhe institucionet jo me qëllim fitimi që u shërbejnë individëve	-	638	-	-	-	-	-	77	-

KLASIFIKIMI I PORTOFOLIT TË KREDIVE SIPAS SHPËRNDARJES GJEOGRAFIKE (12)

(000/ lekë)	Rrethi Ballsh	Rrethi Bilisht	Rrethi Bulqizë	Rrethi Ersekë	Rrethi Has	Rrethi Koplík	Rrethi Krujë	Rrethi Peqin	Rrethi Pukë
HUA_AFATGJATE	-	74,473	-	-	-	130,671	380,106	206,867	-
ALL	-	73,416	-	-	-	111,002	368,619	206,867	-
Qeveria qendrore	-	-	-	-	-	-	-	-	-
Qeveria lokale	-	-	-	-	-	-	-	-	-
Banka qendrore	-	-	-	-	-	-	-	-	-
Bankat	-	-	-	-	-	-	-	-	-
Shoqëritë e Kursim Kreditit	-	-	-	-	-	-	-	-	-
Korporata të tjera financiare (përveç shoqërive të sigurimit dhe fondeve të pensionit)	-	-	-	-	-	-	-	-	-
Shoqëritë e sigurimit dhe fondet e pensionit	-	-	-	-	-	-	-	-	-
Korporata jofinanciare publike	-	-	-	-	-	-	-	-	-
Korporata jofinanciare private	-	11,604	-	-	-	51,075	9,607	1,797	-
Individët +institucionet jo me qëllim fitimi që u shërbejnë individëve	-	61,812	-	-	-	59,927	359,012	205,070	-
VALUTE	-	1,058	-	-	-	19,668	11,487	-	-
Qeveria qendrore	-	-	-	-	-	-	-	-	-
Qeveria lokale	-	-	-	-	-	-	-	-	-
Banka qendrore	-	-	-	-	-	-	-	-	-
Bankat	-	-	-	-	-	-	-	-	-
Shoqëritë e Kursim Kreditit	-	-	-	-	-	-	-	-	-
Korporata të tjera financiare (përveç shoqërive të sigurimit dhe fondeve të pensionit)	-	-	-	-	-	-	-	-	-
Shoqëritë e sigurimit dhe fondet e pensionit	-	-	-	-	-	-	-	-	-
Korporata jofinanciare publike	-	-	-	-	-	-	-	-	-
Korporata jofinanciare private	-	-	-	-	-	-	-	-	-
Individët dhe institucionet jo me qëllim fitimi që u shërbejnë individëve	-	1,058	-	-	-	19,668	11,487	-	-
TOTALI	-	74,473	-	-	-	130,671	380,106	206,867	-

KLASIFIKIMI I PORTOFOLIT TË KREDIVE SIPAS SHPËRNDARJES GJEOGRAFIKE (13)

(000/ lekë)	Rrethi Skrapar	Rrethi Tepelenë	Rrethi Tropojë	TOTALI
HUA_AFATSHKURTER	1,781	-	-	12,201,375
<i>ALL</i>	<i>1,781</i>	-	-	<i>9,496,353</i>
Qeveria qendrore	-	-	-	-
Qeveria lokale	-	-	-	-
Banka qendrore	-	-	-	-
Bankat	-	-	-	-
Shoqëritë e Kursim Kreditit	-	-	-	0
Korporata të tjera financiare (përveç shoqërive të sigurimit dhe fondeve të pensionit)	-	-	-	643,225
Shoqëritë e sigurimit dhe fondet e pensionit	-	-	-	-
Korporata jofinanciare publike	-	-	-	3,846,900
Korporata jofinanciare private	-	-	-	3,179,530
Individët +institucionet jo me qëllim fitimi që u shërbejnë individëve	1,781	-	-	1,826,697
VALUTE	-	-	-	2,705,022
Qeveria qendrore	-	-	-	-
Qeveria lokale	-	-	-	-
Banka qendrore	-	-	-	-
Bankat	-	-	-	-
Shoqëritë e Kursim Kreditit	-	-	-	-
Korporata të tjera financiare (përveç shoqërive të sigurimit dhe fondeve të pensionit)	-	-	-	2,614
Shoqëritë e sigurimit dhe fondet e pensionit	-	-	-	-
Korporata jofinanciare publike	-	-	-	-
Korporata jofinanciare private	-	-	-	2,651,281
Individët dhe institucionet jo me qëllim fitimi që u shërbejnë individëve	-	-	-	51,127

KLASIFIKIMI I PORTOFOLIT TË KREDIVE SIPAS SHPËRNDARJES GJEOGRAFIKE (14)

(000/ lekë)	Rrethi Skrapar	Rrethi Tepelenë	Rrethi Tropojë	TOTALI
HUA_AFATMESME	14,095	-	-	13,855,672
<i>ALL</i>	<i>12,532</i>	-	-	<i>10,853,774</i>
Qeveria qendrore	-	-	-	-
Qeveria lokale	-	-	-	323,840
Banka qendrore	-	-	-	-
Bankat	-	-	-	-
Shoqëritë e Kursim Kreditit	-	-	-	-
Korporata të tjera financiare (përveç shoqërive të sigurimit dhe fondeve të pensionit)	-	-	-	2,121,512
Shoqëritë e sigurimit dhe fondet e pensionit	-	-	-	-
Korporata jofinanciare publike	-	-	-	322,750
Korporata jofinanciare private	-	-	-	3,533,881
Individët +institucionet jo me qëllim fitimi që u shërbejnë individëve	12,532	-	-	4,551,791
VALUTE	1,563	-	-	3,001,897
Qeveria qendrore	-	-	-	-
Qeveria lokale	-	-	-	-
Banka qendrore	-	-	-	-
Bankat	-	-	-	-
Shoqëritë e Kursim Kreditit	-	-	-	-
Korporata të tjera financiare (përveç shoqërive të sigurimit dhe fondeve të pensionit)	-	-	-	4,298
Shoqëritë e sigurimit dhe fondet e pensionit	-	-	-	-
Korporata jofinanciare publike	-	-	-	-
Korporata jofinanciare private	0	-	-	2,588,375
Individët dhe institucionet jo me qëllim fitimi që u shërbejnë individëve	1,563	-	-	409,224

KLASIFIKIMI I PORTOFOLIT TË KREDIVE SIPAS SHPËRNDARJES GJEOGRAFIKE (15)

(000/ lekë)	Rrethi Skrapar	Rrethi Tepelenë	Rrethi Tropojë	TOTALI
HUA_AFATGJATE	4,786	-	-	59,574,698
<i>ALL</i>	4,786	-	-	44,426,238
Qeveria qendrore	-	-	-	12,902
Qeveria lokale	-	-	-	-
Banka qendrore	-	-	-	-
Bankat	-	-	-	-
Shoqëritë e Kursim Kreditit	-	-	-	-
Korporata të tjera financiare (përveç shoqërive të sigurimit dhe fondeve të pensionit)	-	-	-	431,888
Shoqëritë e sigurimit dhe fondet e pensionit	-	-	-	-
Korporata jofinanciare publike	-	-	-	888,992
Korporata jofinanciare private	-	-	-	15,583,305
Individët dhe institucionet jo me qëllim fitimi që u shërbejnë individëve	4,786	-	-	27,509,151
VALUTE	-	-	-	15,148,460
Qeveria qendrore	-	-	-	-
Qeveria lokale	-	-	-	-
Banka qendrore	-	-	-	-
Bankat	-	-	-	-
Shoqëritë e Kursim Kreditit	-	-	-	-
Korporata të tjera financiare (përveç shoqërive të sigurimit dhe fondeve të pensionit)	-	-	-	-
Shoqëritë e sigurimit dhe fondet e pensionit	-	-	-	-
Korporata jofinanciare publike	-	-	-	-
Korporata jofinanciare private	-	-	-	12,902,875
Individët dhe institucionet jo me qëllim fitimi që u shërbejnë individëve	-	-	-	2,245,585
TOTALI	20,662	-	-	85,631,744

KLASIFIKIMI I PORTOFOLIT TË KREDIVE SIPAS SEKTORËVE TE EKONOMISË (1)

(000/ lekë)	Rrethi Tiranë	Rrethi Durrës	Rrethi Elbasan	Rrethi Shkodër	Rrethi Korcë	Rrethi Vlorë	Rrethi Lushnjë	Rrethi Gjirokastër	Rrethi Fier
Korporata jofinanciare private	33,065,528	1,960,687	1,496,011	402,150	297,084	1,480,015	486,786	13,709	236,430
Bujqësia, Pyjet, Peshkimi	27,326	-	32,483	15,241	16,935	4,452	32,544	293	67,824
Industria nxjerrëse	2,075,930	-	-	-	-	8,832	-	-	-
Industria përpunuese	1,381,510	567,501	899,589	12,405	11,289	36,120	32,039	-	14,640
Energjia elektrike, furnizimi me gaz, avull dhe ajër i kondicionuar	6,101,352	-	232,031	-	105,051	3,730	-	-	-
Furnizimi me ujë, aktivitete të trajtimit dhe menaxhimit të mbeturinave, mbetjeve	-	-	-	-	-	-	-	-	-
Ndërtimi	12,663,562	56,206	50,337	48,537	46,937	497,383	22,798	-	33,739
Tregtia me shumicë dhe me pakicë; Riparimi i automjeteve dhe motoçikletave	3,493,481	1,281,587	163,129	53,421	107,120	859,912	380,778	12,423	97,288
Transporti dhe magazinimi	4,044,766	-	-	-	1,202	14,450	-	-	10,520
Akomodimi dhe shërbimi ushqimor	2,459,951	19,600	72,966	223,272	-	47,579	-	955	-
Informacioni dhe komunikacioni	-	-	-	-	-	-	-	-	-
Aktivitete financiare dhe të sigurimit	-	-	-	-	-	-	-	-	-
Aktivitete të pasurive të paluajtshme	54,617	-	-	2,197	-	-	-	-	-
Aktivitete profesionale, shkencore dhe teknike	-	-	-	-	-	-	-	-	-
Shërbime administrative dhe mbështetëse	-	-	-	-	-	-	-	-	-
Administrimi publik dhe mbrojtja; Sigurimi social i detyrueshëm	-	-	-	-	-	-	-	-	-
Arsimi	287,473	-	-	39,659	-	-	-	-	392
Shëndetësia dhe aktivitete të punës sociale	55,859	-	-	-	-	-	-	-	-
Arte, argëtim dhe çlodhje	-	-	-	-	-	-	-	-	-
Aktivitete të tjera shërbimi	382,688	3,194	32,733	-	5,918	-	18,626	-	10,107
Aktivitetet të familjeve si punëdhënës; Aktivitete të prodhimit të mallrave e shërbimeve të pandryshueshme të familjeve për përdorimin e vet	37,012	32,600	12,743	7,419	2,632	7,557	-	38	1,920
Aktivitete të organizatave dhe organizmave ndërkombëtare	-	-	-	-	-	-	-	-	-

KLASIFIKIMI I PORTOFOLIT TË KREDIVE SIPAS SEKTORËVE TE EKONOMISË (2)

(000/ lekë)	Rrethi Tiranë	Rrethi Durrës	Rrethi Elbasan	Rrethi Shkodër	Rrethi Korçë	Rrethi Vlorë	Rrethi Lushnjë	Rrethi Gjirokastrë	Rrethi Fier
Korporata jofinanciare publike	5,058,642	-	-	-	-	-	-	-	-
Bujqësia, Pyjet, Peshkimi	-	-	-	-	-	-	-	-	-
Industria nxjerrëse	-	-	-	-	-	-	-	-	-
Industria përpunuese	-	-	-	-	-	-	-	-	-
Energjia elektrike, furnizimi me gaz, avull dhe ajër i kondicionuar	1,592,418	-	-	-	-	-	-	-	-
Furnizimi me ujë, aktivitete të trajtimit dhe menaxhimit të mbeturinave, mbetjeve	-	-	-	-	-	-	-	-	-
Ndërtimi	-	-	-	-	-	-	-	-	-
Tregtia me shumicë dhe me pakicë; Riparimi i automjeteve dhe motoçikletave	-	-	-	-	-	-	-	-	-
Transporti dhe magazinimi	-	-	-	-	-	-	-	-	-
Akomodimi dhe shërbimi ushqimor	-	-	-	-	-	-	-	-	-
Informacioni dhe komunikacioni	-	-	-	-	-	-	-	-	-
Aktivitete financiare dhe të sigurimit	-	-	-	-	-	-	-	-	-
Aktivitete të pasurive të paluajtshme	-	-	-	-	-	-	-	-	-
Aktivitete profesionale, shkencore dhe teknike	-	-	-	-	-	-	-	-	-
Shërbime administrative dhe mbështetëse	-	-	-	-	-	-	-	-	-
Administrimi publik dhe mbrojtja; Sigurimi social i detyrueshëm	3,466,224	-	-	-	-	-	-	-	-
Arsimi	-	-	-	-	-	-	-	-	-
Shëndetësia dhe aktivitete të punës sociale	-	-	-	-	-	-	-	-	-
Arte, argëtim dhe çlodhje	-	-	-	-	-	-	-	-	-
Aktivitete të tjera shërbimi	-	-	-	-	-	-	-	-	-
Aktivitetet të familjeve si punëdhënës; Aktivitete të prodhimit të mallrave e shërbimeve të pandryshueshme të familjeve për përdorimin e vet	-	-	-	-	-	-	-	-	-
Aktivitete të organizatave dhe organizmave ndërkombëtare	-	-	-	-	-	-	-	-	-
Individë + Institucionet jo me qëllim fitimi që u shërbejnë individëve	20,003,455	2,684,186	1,429,654	1,694,441	916,866	1,820,103	461,051	576,556	1,265,775
Hua konsumatore	1,434,051	347,966	319,475	348,790	255,344	227,991	357,021	314,886	184,726
Hua për blerje banesash	16,861,318	2,112,174	904,478	1,121,076	497,113	1,445,315	-	58,923	962,109
Hua të tjera	1,708,087	224,046	205,701	224,576	164,409	146,797	104,030	202,746	118,940
Totali	58,127,626	4,644,873	2,925,664	2,096,591	1,213,950	3,300,118	947,837	590,265	1,502,205

KLASIFIKIMI I PORTOFOLIT TË KREDIVE SIPAS SEKTORËVE TE EKONOMISË (3)

(000/ lekë)	Rrethi Berat	Rrethi Pogradec	Rrethi Sarandë	Rrethi Peshkopi	Rrethi Kukës	Rrethi Lezhë	Rrethi Burrel	Rrethi Kavajë	Rrethi Përmet
Korporata jofinanciare private	202,523	103,096	83,167	108,631	58,934	85,290	-	148,967	-
Bujqësia, Pyjet, Peshkimi	39,328	15,663	1,088	251	-	-	-	853	-
Industria nxjerrëse	59	1,501	-	-	-	-	-	-	-
Industria përpunuese	67,512	22,902	4,413	-	44,370	1,692	-	12,311	-
Energjia elektrike, furnizimi me gaz, avull dhe ajër i kondicionuar	-	-	-	-	-	-	-	-	-
Furnizimi me ujë, aktivitete të trajtimit dhe menaxhimit të mbeturinave, mbetjeve	-	-	-	-	-	-	-	-	-
Ndërtimi	20,590	27,439	0	12,012	-	33,078	-	5,768	-
Tregtia me shumicë dhe me pakicë; Riparimi i automjeteve dhe motoçikletave	46,556	35,350	33,081	93,360	14,564	48,794	-	4,429	-
Transporti dhe magazinimi	-	-	-	-	-	1,726	-	-	-
Akomodimi dhe shërbimi ushqimor	17,633	-	44,585	-	-	0	-	123,875	-
Informacioni dhe komunikacioni	-	-	-	-	-	-	-	-	-
Aktivitete financiare dhe të sigurimit	-	-	-	-	-	-	-	-	-
Aktivitete të pasurive të paluajtëshme	-	-	-	-	-	-	-	-	-
Aktivitete profesionale, shkencore dhe teknike	-	-	-	-	-	-	-	-	-
Shërbime administrative dhe mbështetëse	-	-	-	-	-	-	-	-	-
Administrimi publik dhe mbrojtja; Sigurimi social i detyrueshëm	-	-	-	-	-	-	-	-	-
Arsimi	-	-	-	-	-	-	-	-	-
Shëndetësia dhe aktivitete të punës sociale	-	-	-	-	-	-	-	-	-
Arte, argëtim dhe çlodhje	-	-	-	-	-	-	-	-	-
Aktivitete të tjera shërbimi	10,130	-	-	-	-	-	-	1,731	-
Aktivitetet të familjeve si punëdhënës; Aktivitete të prodhimit të mallrave e shërbimeve të pandryshueshme të familjeve për përdorimin e vet	715	241	-	3,008	-	1	-	-	-
Aktivitete të organizatave dhe organizmave ndërkombëtare	-	-	-	-	-	-	-	-	-

KLASIFIKIMI I PORTOFOLIT TË KREDIVE SIPAS SEKTORËVE TE EKONOMISË (4)

(000/ lekë)	Rrethi Berat	Rrethi Pogradec	Rrethi Sarandë	Rrethi Peshkopi	Rrethi Kukës	Rrethi Lezhë	Rrethi Burrel	Rrethi Kavajë	Rrethi Përmet
Korporata jofinanciare publike	-	-	-	-	-	-	-	-	-
Bujqësia, Pyjet, Peshkimi	-	-	-	-	-	-	-	-	-
Industria nxjerrëse	-	-	-	-	-	-	-	-	-
Industria përpunuese	-	-	-	-	-	-	-	-	-
Energjia elektrike, furnizimi me gaz, avull dhe ajër i kondicionuar	-	-	-	-	-	-	-	-	-
Furnizimi me ujë, aktivitete të trajtimit dhe menaxhimit të mbeturinave, mbetjeve	-	-	-	-	-	-	-	-	-
Ndërtimi	-	-	-	-	-	-	-	-	-
Tregtia me shumicë dhe me pakicë; Riparimi i automjeteve dhe motoçikletave	-	-	-	-	-	-	-	-	-
Transporti dhe magazinimi	-	-	-	-	-	-	-	-	-
Akomodimi dhe shërbimi ushqimor	-	-	-	-	-	-	-	-	-
Informacioni dhe komunikacioni	-	-	-	-	-	-	-	-	-
Aktivitete financiare dhe të sigurimit	-	-	-	-	-	-	-	-	-
Aktivitete të pasurive të paluajtëshme	-	-	-	-	-	-	-	-	-
Aktivitete profesionale, shkencore dhe teknike	-	-	-	-	-	-	-	-	-
Shërbime administrative dhe mbështetëse	-	-	-	-	-	-	-	-	-
Administrimi publik dhe mbrojtja; Sigurimi social i detyrueshëm	-	-	-	-	-	-	-	-	-
Arsimi	-	-	-	-	-	-	-	-	-
Shëndetësia dhe aktivitete të punës sociale	-	-	-	-	-	-	-	-	-
Arte, argëtim dhe çlodhje	-	-	-	-	-	-	-	-	-
Aktivitete të tjera shërbimi	-	-	-	-	-	-	-	-	-
Aktivitetet të familjeve si punëdhënës; Aktivitete të prodhimit të mallrave e shërbimeve të pandryshueshme të familjeve për përdorimin e vet	-	-	-	-	-	-	-	-	-
Aktivitete të organizatave dhe organizmave ndërkombëtare	-	-	-	-	-	-	-	-	-
Individë + Institucionet jo me qëllim fitimi që u shërbejnë individëve	520,203	377,666	849,815	279,287	292,905	731,130	-	568,727	-
Hua konsumatore	66,504	367,379	266,892	279,287	179,617	137,348	-	179,159	-
Hua për blerje banesash	410,879	-	411,079	(0)	-	505,347	-	274,212	-
Hua të tjera	42,820	10,287	171,844	-	113,288	88,435	-	115,355	-
Totali	722,726	480,762	932,982	387,919	351,839	816,420	-	717,694	-

KLASIFIKIMI I PORTOFOLIT TË KREDIVE SIPAS SEKTORËVE TE EKONOMISË (5)

(000/ lekë)	Rrethi Gramsh	Rrethi Librazhd	Rrethi Devoll	Rrethi Kuçovë	Rrethi Mallakastër	Rrethi Malësi e Madhe	Rrethi Delvinë	Rrethi Mirditë	Rrethi Laç
Korporata jofinanciare private	20,294	3,644	-	-	-	-	(0)	44,291	10,804
Bujqësia, Pyjet, Peshkimi	2,577	-	-	-	-	-	-	-	-
Industria nxjerrëse	-	-	-	-	-	-	-	-	-
Industria përpunuese	-	-	-	-	-	-	-	42,096	-
Energjia elektrike, furnizimi me gaz, avull dhe ajër i kondicionuar	8,253	-	-	-	-	-	-	-	-
Furnizimi me ujë, aktivitete të trajtimit dhe menaxhimit të mbeturinave, mbetjeve	-	-	-	-	-	-	-	-	-
Ndërtimi	-	-	-	-	-	-	-	2,195	-
Tregtia me shumicë dhe me pakicë; Riparimi i automjeteve dhe motoçikletave	-	2,892	-	-	-	-	(0)	-	10,804
Transporti dhe magazinimi	-	751	-	-	-	-	-	-	-
Akomodimi dhe shërbimi ushqimor	-	-	-	-	-	-	-	-	-
Informacioni dhe komunikacioni	-	-	-	-	-	-	-	-	-
Aktivitete financiare dhe të sigurimit	-	-	-	-	-	-	-	-	-
Aktivitete të pasurive të paluajtëshme	-	-	-	-	-	-	-	-	-
Aktivitete profesionale, shkencore dhe teknike	-	-	-	-	-	-	-	-	-
Shërbime administrative dhe mbështetëse	-	-	-	-	-	-	-	-	-
Administrimi publik dhe mbrojtja; Sigurimi social i detyrueshëm	-	-	-	-	-	-	-	-	-
Arsimi	-	-	-	-	-	-	-	-	-
Shëndetësia dhe aktivitete të punës sociale	-	-	-	-	-	-	-	-	-
Arte, argëtim dhe çlodhje	-	-	-	-	-	-	-	-	-
Aktivitete të tjera shërbimi	9,464	-	-	-	-	-	-	-	-
Aktivitetet të familjeve si punëdhënës; Aktivitete të prodhimit të mallrave e shërbimeve të pandryshueshme të familjeve për përdorimin e vet	(0)	(0)	-	-	-	-	-	-	-
Aktivitete të organizatave dhe organizmave ndërkombëtare	-	-	-	-	-	-	-	-	-

KLASIFIKIMI I PORTOFOLIT TË KREDIVE SIPAS SEKTORËVE TE EKONOMISË (6)

(000/ lekë)	Rrethi Gramsh	Rrethi Librazhd	Rrethi Devoll	Rrethi Kuçovë	Rrethi Mallakastër	Rrethi Malësi e Madhe	Rrethi Delvinë	Rrethi Mirditë	Rrethi Laç
Korporata jofinanciare publike	-	-	-	-	-	-	-	-	-
Bujqësia, Pyjet, Peshkimi	-	-	-	-	-	-	-	-	-
Industria nxjerrëse	-	-	-	-	-	-	-	-	-
Industria përpunuese	-	-	-	-	-	-	-	-	-
Energjia elektrike, furnizimi me gaz, avull dhe ajër i kondicionuar	-	-	-	-	-	-	-	-	-
Furnizimi me ujë, aktivitete të trajtimit dhe menaxhimit të mbeturinave, mbetjeve	-	-	-	-	-	-	-	-	-
Ndërtimi	-	-	-	-	-	-	-	-	-
Tregtia me shumicë dhe me pakicë; Riparimi i automjeteve dhe motoçikletave	-	-	-	-	-	-	-	-	-
Transporti dhe magazinimi	-	-	-	-	-	-	-	-	-
Akomodimi dhe shërbimi ushqimor	-	-	-	-	-	-	-	-	-
Informacioni dhe komunikacioni	-	-	-	-	-	-	-	-	-
Aktivitete financiare dhe të sigurimit	-	-	-	-	-	-	-	-	-
Aktivitete të pasurive të paluajtëshme	-	-	-	-	-	-	-	-	-
Aktivitete profesionale, shkencore dhe teknike	-	-	-	-	-	-	-	-	-
Shërbime administrative dhe mbështetëse	-	-	-	-	-	-	-	-	-
Administrimi publik dhe mbrojtja; Sigurimi social i detyrueshëm	-	-	-	-	-	-	-	-	-
Arsimi	-	-	-	-	-	-	-	-	-
Shëndetësia dhe aktivitete të punës sociale	-	-	-	-	-	-	-	-	-
Arte, argëtim dhe çlodhje	-	-	-	-	-	-	-	-	-
Aktivitete të tjera shërbimi	-	-	-	-	-	-	-	-	-
Aktivitetet të familjeve si punëdhënës; Aktivitete të prodhimit të mallrave e shërbimeve të pandryshueshme të familjeve për përdorimin e vet	-	-	-	-	-	-	-	-	-
Aktivitete të organizatave dhe organizmave ndërkombëtare	-	-	-	-	-	-	-	-	-
Individë + Institucionet jo me qëllim fitimi që u shërbejnë individëve	92,369	274,344	-	109,900	-	-	117,130	236,299	240,823
Hua konsumatore	41,974	57,793	-	-	-	-	117,130	151,147	228,657
Hua për blerje banesash	0	-	-	109,900	-	-	-	-	0
Hua të tjera	50,394	216,551	-	-	-	-	-	85,152	12,166
Totali	112,663	277,988	-	109,900	-	-	117,130	280,590	251,627

KLASIFIKIMI I PORTOFOLIT TË KREDIVE SIPAS SEKTORËVE TE EKONOMISË (7)

(000/ lekë)	Rrethi Ballsh	Rrethi Bilisht	Rrethi Bulqizë	Rrethi Ersekë	Rrethi Has	Rrethi Kopluk	Rrethi Krujë	Rrethi Peqin	Rrethi Pukë
Korporata jofinanciare private	-	26,513	-	-	-	57,637	22,729	24,326	-
Bujqësia, Pyjet, Peshkimi	-	-	-	-	-	585	1,132	15,722	-
Industria nxjerrëse	-	-	-	-	-	-	-	-	-
Industria përpunuese	-	-	-	-	-	3,509	4,921	-	-
Energjia elektrike, furnizimi me gaz, avull dhe ajër i kondicionuar	-	-	-	-	-	-	-	-	-
Furnizimi me ujë, aktivitete të trajtimit dhe menaxhimit të mbeturinave, mbetjeve	-	-	-	-	-	-	-	-	-
Ndërtimi	-	-	-	-	-	-	-	3,456	-
Tregtia me shumicë dhe me pakicë; Riparimi i automjeteve dhe motoçikletave	-	26,513	-	-	-	2,468	14,904	2,444	-
Transporti dhe magazinimi	-	-	-	-	-	1,514	-	2,705	-
Akomodimi dhe shërbimi ushqimor	-	-	-	-	-	49,560	1,307	-	-
Informacioni dhe komunikacioni	-	-	-	-	-	-	-	-	-
Aktivitete financiare dhe të sigurimit	-	-	-	-	-	-	-	-	-
Aktivitete të pasurive të paluajtëshme	-	-	-	-	-	-	-	-	-
Aktivitete profesionale, shkencore dhe teknike	-	-	-	-	-	-	-	-	-
Shërbime administrative dhe mbështetëse	-	-	-	-	-	-	-	-	-
Administrimi publik dhe mbrojtja; Sigurimi social i detyrueshëm	-	-	-	-	-	-	-	-	-
Arsimi	-	-	-	-	-	-	-	-	-
Shëndetësia dhe aktivitete të punës sociale	-	-	-	-	-	-	-	-	-
Arte, argëtim dhe çlodhje	-	-	-	-	-	-	-	-	-
Aktivitete të tjera shërbimi	-	-	-	-	-	-	-	-	-
Aktivitetet të familjeve si punëdhënës; Aktivitete të prodhimit të mallrave e shërbimeve të pandryshueshme të familjeve për përdorimin e vet	-	-	-	-	-	-	465	0	-
Aktivitete të organizatave dhe organizmave ndërkombëtare	-	-	-	-	-	-	-	-	-

KLASIFIKIMI I PORTOFOLIT TË KREDIVE SIPAS SEKTORËVE TE EKONOMISË (8)

(000/ lekë)	Rrethi Ballsh	Rrethi Bilisht	Rrethi Bulqizë	Rrethi Ersekë	Rrethi Has	Rrethi Kopluk	Rrethi Krujë	Rrethi Peqin	Rrethi Pukë
Korporata jofinanciare publike	-	-	-	-	-	-	-	-	-
Bujqësia, Pyjet, Peshkimi	-	-	-	-	-	-	-	-	-
Industria nxjerrëse	-	-	-	-	-	-	-	-	-
Industria përpunuese	-	-	-	-	-	-	-	-	-
Energjia elektrike, furnizimi me gaz, avull dhe ajër i kondicionuar	-	-	-	-	-	-	-	-	-
Furnizimi me ujë, aktivitete të trajtimit dhe menaxhimit të mbeturinave, mbetjeve	-	-	-	-	-	-	-	-	-
Ndërtimi	-	-	-	-	-	-	-	-	-
Tregtia me shumicë dhe me pakicë; Riparimi i automjeteve dhe motoçikletave	-	-	-	-	-	-	-	-	-
Transporti dhe magazinimi	-	-	-	-	-	-	-	-	-
Akomodimi dhe shërbimi ushqimor	-	-	-	-	-	-	-	-	-
Informacioni dhe komunikacioni	-	-	-	-	-	-	-	-	-
Aktivitete financiare dhe të sigurimit	-	-	-	-	-	-	-	-	-
Aktivitete të pasurive të paluajtëshme	-	-	-	-	-	-	-	-	-
Aktivitete profesionale, shkencore dhe teknike	-	-	-	-	-	-	-	-	-
Shërbime administrative dhe mbështetëse	-	-	-	-	-	-	-	-	-
Administrimi publik dhe mbrojtja; Sigurimi social i detyrueshëm	-	-	-	-	-	-	-	-	-
Arsimi	-	-	-	-	-	-	-	-	-
Shëndetësia dhe aktivitete të punës sociale	-	-	-	-	-	-	-	-	-
Arte, argëtim dhe çlodhje	-	-	-	-	-	-	-	-	-
Aktivitete të tjera shërbimi	-	-	-	-	-	-	-	-	-
Aktivitetet të familjeve si punëdhënës; Aktivitete të prodhimit të mallrave e shërbimeve të pandryshueshme të familjeve për përdorimin e vet	-	-	-	-	-	-	-	-	-
Aktivitete të organizatave dhe organizmave ndërkombëtare	-	-	-	-	-	-	-	-	-
Individë + Institucionet jo me qëllim fitimi që u shërbejnë individëve	-	114,670	-	-	-	122,957	484,974	307,630	-
Hua konsumatore	-	114,670	-	-	-	122,957	334,080	120,919	-
Hua për blerje banesash	-	-	-	-	-	0	-	108,854	-
Hua të tjera	-	-	-	-	-	-	150,894	77,856	-
Totali	-	141,182	-	-	-	180,594	507,703	331,956	-

KLASIFIKIMI I PORTOFOLIT TË KREDIVE SIPAS SEKTORËVE TË EKONOMISË (9)

(000/ lekë)	Rrethi Skrapar	Rrethi Tepelenë	Rrethi Tropojë	TOTALI
Korporata jofinanciare private	0	-	-	40,439,248
Bujqësia, Pyjet, Peshkimi	-	-	-	274,296
Industria nxjerrëse	-	-	-	2,086,322
Industria përpunuese	-	-	-	3,158,819
Energjia elektrike, furnizimi me gaz, avull dhe ajër i kondicionuar	-	-	-	6,450,417
Furnizimi me ujë, aktivitete të trajtimit dhe menaxhimit të mbeturinave, mbetjeve	-	-	-	-
Ndërtimi	-	-	-	13,524,037
Tregtia me shumicë dhe me pakicë; Riparimi i automjeteve dhe motoçikletave	-	-	-	6,785,299
Transporti dhe magazinimi	-	-	-	4,077,636
Akomodimi dhe shërbimi ushqimor	-	-	-	3,061,283
Informacioni dhe komunikacioni	-	-	-	-
Aktivitete financiare dhe të sigurimit	-	-	-	-
Aktivitete të pasurive të paluajtshme	-	-	-	56,814
Aktivitete profesionale, shkencore dhe teknike	-	-	-	-
Shërbime administrative dhe mbështetëse	-	-	-	-
Administrimi publik dhe mbrojtja; Sigurimi social i detyrueshëm	-	-	-	-
Arsimi	-	-	-	327,524
Shëndetësia dhe aktivitete të punës sociale	-	-	-	55,859
Arte, argëtim dhe çlodhje	-	-	-	-
Aktivitete të tjera shërbimi	-	-	-	474,590
Aktivitetet të familjeve si punëdhënës; Aktivitete të prodhimit të mallrave e shërbimeve të pandryshueshme të familjeve për përdorimin e vet	0	-	-	106,352
Aktivitete të organizatave dhe organizmave ndërkombëtare	-	-	-	-

KLASIFIKIMI I PORTOFOLIT TË KREDIVE SIPAS SEKTORËVE TE EKONOMISË (10)

(000/ lekë)	Rrethi Skrapar	Rrethi Tepelenë	Rrethi Tropojë	TOTALI
Korporata jofinanciare publike	-	-	-	5,058,642
Bujqësia, Pyjet, Peshkimi	-	-	-	-
Industria nxjerrëse	-	-	-	-
Industria përpunuese	-	-	-	-
Energjia elektrike, furnizimi me gaz, avull dhe ajër i kondicionuar	-	-	-	1,592,418
Furnizimi me ujë, aktivitete të trajtimit dhe menaxhimit të mbeturinave, mbetjeve	-	-	-	-
Ndërtimi	-	-	-	-
Tregtia me shumicë dhe me pakicë; Riparimi i automjeteve dhe motoçikletave	-	-	-	-
Transporti dhe magazinimi	-	-	-	-
Akomodimi dhe shërbimi ushqimor	-	-	-	-
Informacioni dhe komunikacioni	-	-	-	-
Aktivitete financiare dhe të sigurimit	-	-	-	-
Aktivitete të pasurive të paluajtëshme	-	-	-	-
Aktivitete profesionale, shkencore dhe teknike	-	-	-	-
Shërbime administrative dhe mbështetëse	-	-	-	-
Administrimi publik dhe mbrojtja; Sigurimi social i detyrueshëm	-	-	-	3,466,224
Arsimi	-	-	-	-
Shëndetësia dhe aktivitete të punës sociale	-	-	-	-
Arte, argëtim dhe çlodhje	-	-	-	-
Aktivitete të tjera shërbimi	-	-	-	-
Aktivitetet të familjeve si punëdhënës; Aktivitete të prodhimit të mallrave e shërbimeve të pandryshueshme të familjeve për përdorimin e vet	-	-	-	-
Aktivitete të organizatave dhe organizmave ndërkombëtare	-	-	-	-
Individë + Institucionet jo me qëllim fitimi që u shërbejnë individëve	20,662	-	-	36,593,576
Hua konsumatore	20,662	-	-	6,576,424
Hua për blerje banesash	0	-	-	25,782,777
Hua të tjera	-	-	-	4,234,374
Totali	20,662	-	-	82,091,466

Kreditë që u ka kaluar afati & kreditë me probleme sipas sektorit të ekonomisë (000/lekë)

Kreditë që u ka kaluar afati & me probleme sipas sektorit të ekonomisë	Teprica e kredisë	Fondet rezervë
Bujqësia, Pyjet, Peshkimi	333,172	140,638
Industria përpunuese	1,479,247	429,196
Energjia elektrike, furnizimi me gaz, avull dhe ajër i kondicionuar	4,110,574	41,106
Ndërtimi	696,516	219,822
Arsimi	33,763	6,753
Tregtia me shumicë dhe me pakicë; Riparimi i automjeteve dhe motoçikletave	689,720	429,409
Transporti dhe magazinimi	129,645	58,059
Akomodimi dhe shërbimi ushqimor	1,656,715	1,428,029
Industria nxjerrëse	8,073	81
Shëndetësia dhe aktivitete të punës sociale	23,671	8,767
Aktivitete të tjera shërbimi	123,337	46,484
Aktivitetet të familjeve si punëdhënës; Aktivitete të prodhimit të mallrave e shërbimeve të pandryshueshme të familjeve për përdorimin e vet	49,325	25,114
Administrimi publik dhe mbrojtja; Sigurimi social i detyrueshëm	22,984	4,597
Kredi Konsumatore	2,207,855	568,141
Kredi per Blerje Banesash	3,766,574	604,560
Total	15,331,171	4,010,756

Kreditë që u ka kaluar afati & kreditë me probleme sipas shpërndarjes gjeografike (000/lekë)

Rrethi	Teprica e kredisë	Fondet rezervë
BERAT	170,093	91,689
BILISHT	45,138	2,273
DELVINE	24,449	1,956
DURRES	571,785	145,314
ELBASAN	1,287,919	353,707
FIER	429,386	132,971
GJIROKASTER	188,925	63,654
GRAMSH	22,169	1,020
KAVAJE	157,714	50,440
KOPLIK	17,395	2,473
KORCE	140,575	38,764
KRUJE	103,757	38,919
KUCOVE	35,078	9,766
KUKES	50,554	14,315
LAC	35,104	15,454
LEZHE	144,658	65,313

LIBRAZHD	13,492	2,473
LUSHNJE	246,583	163,693
MIRDITE	40,562	7,482
PEQIN	81,972	15,785
PESHKOPI	51,179	7,200
POGRADEC	50,593	6,688
SARANDE	200,344	30,709
SHKODER	789,238	183,362
SKRAPAR	5,506	2,068
TIRANE	9,916,303	2,423,451
VLORE	510,700	139,817
TOTAL	15,331,171	4,010,756

FONDET REZERVË TË KRIJUARA NGA BANKA

(000/ lekë)	Teprica në fillim	Shtimi i provigjoneve	Rimarrje provigjone	Kreditë e fshira gjatë periudhës	Korrigjime të tjera gjatë periudhës	Teprica në fund
FR për zhvlerësimin e bonove të përshtatshme për rifinancim me Bankën Qendrore	-	-	-	-	-	-
FR për llog për t'u arkëtuar nga bankat, institucionet e kreditit e inst. tjera fin me status të dyshimtë	-	-	-	-	-	-
FR për mbulimin e humbjeve nga huatë nënstandard	364,413	249,456	186,825	-	(76,460)	503,505
FR për mbulimin e humbjeve nga huatë e dyshimta	255,018	249,127	329,665	-	(145,610)	320,090
FR për mbulimin e humbjeve nga huatë e humbura	3,074,788	467,376	621,209	-	(278,631)	3,199,586
FR mbulimin e humbjeve nga llogarite për t'u arkëtuar prej Qeverisë Shqiptare e org tjera publike me status të dyshimtë	-	-	-	-	-	-
FR për llogaritë për t'u arkëtuar të klientëve në status të dyshimtë përveç huave	-	-	-	-	-	-
FR për të mbuluar zhvlerësimin	439,575	33,394,116	33,424,368	-	8,214	401,109
FR për të mbuluar zhvlerësimin	-	-	-	-	-	-
FR për të mbuluar zhvlerësimin	5,643	370,452	370,689	-	35	5,371
FR për zhvlerësimin e mjeteve të tjera	1,583,427	-	14,407	-	25,979	1,543,041
FR për zhvlerësimin	-	-	-	-	-	-
FR për zhvlerësimin	-	-	-	-	-	-
FR për amortizimin e mjeteve të qëndrueshme	-	-	-	-	-	-
FR për rreziqe e shpenzime	2,668,192	643,769	722,117	-	(136,838)	2,726,682
FR specifike të tjera	101,561	-	-	-	4,448	97,113
Totali	8,492,617	35,374,296	35,669,279	-	(598,863)	8,796,498

Tabela 7: Rreziku i kredisë: Informacion për portofolin e kredisë sipas metodës standarde

Informacion cilësor (a)

Klasifikimi i ekspozimeve të librit të bankës, kryhet bazuar në Rregulloren Nr.48 “Për Raportin e Mjaftueshmërisë së Kapitalit”. Në tabelën e mëposhtme, janë dhënë klasat e ekspozimeve, sipas rrezikut që ato hasin, metodën që përdoret nga Banka për llogaritjet e kërkesës për kapital si dhe emrat e insitucioneve të vlerësimit të jashtëm të kredisë:

Klasat e ekspozimeve sipas llojit te rrezikut	Metoda e Zbatuar	ECAI i Përdorur
I. Rreziku i Kredisë		
A. Klasat e ekspozimit		
Ekspozime ose ekspozime të mundshme ndaj qeverive qendrore ose bankave qendrore	Metoda Standarte	Moody's; Fitch; S&P; JCR
Ekspozime ose ekspozime të mundshme ndaj qeverive rajonale ose autoriteteve lokale	Metoda Standarte	Moody's; Fitch; S&P; JCR
Ekspozime ose ekspozime të mundshme ndaj organeve administrative dhe ndërmarrjeve jo tregtare	Metoda Standarte	Moody's; Fitch; S&P; JCR
Ekspozime ose ekspozime të mundshme ndaj bankave shumëpalëshe të zhvillimit	Metoda Standarte	Moody's; Fitch; S&P; JCR
Ekspozime ose ekspozime të mundshme ndaj organizatave ndërkombëtare	Metoda Standarte	Moody's; Fitch; S&P; JCR
Ekspozime ose ekspozime të mundshme ndaj insitucioneve të mbikëqyrura	Metoda Standarte	Moody's; Fitch; S&P; JCR
Ekspozime ose ekspozime të mundshme ndaj shoqërive tregtare (korporatave)	Metoda Standarte	Moody's; Fitch; S&P; JCR
Ekspozime ose ekspozime të mundshme ndaj portofoleve me pakicë (retail)	Metoda Standarte	-
Ekspozime ose ekspozime të mundshme të siguruara me kolateral pasuri të paluajtshme	Metoda Standarte	-
Ekspozime (kredi) me probleme	Metoda Standarte	-
Ekspozime ndaj kategorive të klasifikuara me rrezik të lartë	Metoda Standarte	-
Ekspozime në formën e obligacioneve të garantuara	Metoda Standarte	Moody's; Fitch; S&P; JCR
Ekspozime në pozicione të krijuara nga titullzimi (securitization)	Metoda Standarte	Moody's; Fitch; S&P
Ekspozime në formën e titujve të sipërmarrjeve të investimeve kolektive SIK	Metoda Standarte	Moody's; Fitch; S&P
Zëra të tjerë.	Metoda Standarte	-
B. Teknikat e zbutjes se rrezikut te kredise		
- Mbrojtja e financuar e kredise	Metoda gjithëpërfshirëse	-
C. Rreziku i kredisë së kundërpartisë		
- Kontrata per normat e interesit	Metoda e ekspozimit origjinal	-
- Kontrata për këmbimet valutore dhe kontratat që kanë lidhje me arin	Metoda e ekspozimit origjinal	-
- Kontrata te ngjashme me sipër që kanë lidhje me tregues ose indekse të tjerë reference	Metoda mark-to-market	-

II. Rreziku i Tregut	Metoda e Zbatuar	ECAI i Përdorur
A. Aktiviteti në librin e tregtueshëm		
- Rreziku i pozicionit		
i) Rreziku kapital për titujt e borxhit	Sipas rregullores	Moody's; Fitch; S&P; JCR
ii) Rreziku kapital për titujt e kapitalit dhe derivativët mbi titujt e kapitalit	Sipas rregullores	-
iii) Rreziku i përgjithshëm për titujt e borxhit	Metoda bazuar mbi maturitet	Na
iv) Rreziku i përgjithshëm për titujt e kapitalit dhe derivativët mbi titujt e kapitalit	Sipas rregullores	-
- Rreziku i përqendrimit	Sipas rregullores	-
B. Të gjitha pozicionet e bankës		
- Rreziku i kursit të këmbimit		
i) Pozicioni spot dhe forward	Sipas rregullores	Na
ii) Pozicionet valutore aktuale në sipërmarrjet e investimeve kolektive	Na	Na
iii) Pozicioni në opsione	Na	Na
- Rreziku i pozicioneve në mallra	Na	Na
- Rreziku i shlyerjes	Sipas rregullores	Na
III. Rreziku Operacional	Metoda e Zbatuar	
Rreziku Operacional	Metoda e treguesit të thjeshtë	Na

Banka llogarit kërkesen për kapital për rrezikun e kredisë bazuar në Rregulloren Nr. 48, datë 31.07.2013 “Për raportin e mjaftueshmërisë së kapitalit”. Vlerësimi i kërkesës për kapital për rrezikun e kredisë llogaritet sipas metodës standarde të përcaktuar në këtë rregullore. Banka pasi klasifikon çdo ekspozim të zërave, brenda dhe jashtë bilancit, llogarit klasat e ekspozimit pas zbritjes së fondeve kapital për mbulimin e humbjeve dhe në bazë të peshës së rrezikut të seciles klasë ekspozimi përcaktohet dhe kërkesa për kapital për rrezikun e kredisë. Bazë për përcaktimin e ekspozimeve sipas klasave të përcaktuara në rregullore, janë tipi i kredisë, qëllimi i financimit me kredi, lloji i pronës lënë si kolateral për sigurimin e kredisë, si dhe pronësia e kolateralit. Për Shtator 2020, Banka ka llogaritur kërkesen për kapital për rrezikun e kredisë sipas tabelës me poshtë:

Klasat e ekspozimeve per Rrezikun e Kredise (000/leke)	Totali i Aktiveve me rrezik (perpara faktoreve të konvertimit dhe ponderimeve)	Ekspozimet e Ponderuara me Rrezik
Ekspozime ose ekspozime të mundshme ndaj qeverive qendrore ose bankave qendrore	171,855,249	16,536,349
Ekspozime ose ekspozime të mundshme ndaj bankave shumepaleshe te zhvillimit	2,580,096	1,290,048
Ekspozime ose ekspozime të mundshme ndaj insitucioneve te mbikqyrura	111,634,903	60,961,973
Ekspozime ose ekspozime të mundshme ndaj organizatave ndërkombëtare	0	0
Ekspozime ose ekspozime të mundshme ndaj qeverive rajonale ose autoriteteve lokale	323,840	323,841
Ekspozime ose ekspozime të mundshme ndaj organeve administrative dhe ndërmarrjeve jo tregtare	0	0
Ekspozime ose ekspozime të mundshme ndaj shoqërive tregtare (korporatave)	36,377,512	33,952,615
Ekspozime ose ekspozime të mundshme ndaj portofoleve me pakicë (retail)	22,678,890	13,173,803
Ekspozime ose ekspozime të mundshme të siguruara me kolateral pasuri të paluajtshme	28,300,379	13,687,352
Ekspozime (kredi) me probleme	2,279,766	2,127,571
Ekspozime në formën e obligacioneve të garantuara	0	0
Ekspozime në formën e titujve të sipërmarrjeve të investimeve kolektive SIK	0	0
Ekspozime ndaj kategorive të klasifikuara me rrezik të lartë	19,536,729	29,305,093
Ekspozime ne zera te tjere	13,178,742	15,373,699
Totali (*)	408,746,106	186,732,344

(*) Totali i tabelës së mësipërme nuk kuadron me totalin e Rrezikut Të Kredisë - Asetet e Ponderuara me Rrezik (fq. 13) sepse në tabelën më lart nuk janë përfshirë zerat: “Ekspozime Titullzimi” dhe “Rreziku i Kunderpartise”.

Tabela 8: Teknikat e zbutjes së rrezikut

Banka llogarit vlerën e ekspozimit, në rastet kur ky ekspozim është subjekt i mbrojtjes së financiar të kredisë, duke konsideruar teknikat e zbutjes së rrezikut të kredisë, dhe më specifikisht - mbrojtjen e financiar të kredisë, në përputhje me kreun IV të rregullores Nr. 48, datë 31.07.2013 “Për raportin e mjaftueshmërisë së kapitalit”. Per qëllime të llogaritjes së shumave të ekspozimeve të ponderuara me rrezikun, për rrezikun e kredisë, gjatë zbatimit të metodës gjithëpërfshirëse të kolateralit financiar Banka merr në konsideratë mospërputhjet midis maturitetit të ekspozimit dhe atij të kolateralit financiar, mospërputhjen e monedhave si dhe rregullojnë luhatshmërinë e vlerës së kolateralit, me rezultatet e mëposhtme:

Klasat e ekspozimeve për Rrezikun e Kredisë dhe Kundërpartisë (000/lekë)	Totali i Aktiveve me rrezik (perpara faktoreve të konvertimit dhe ponderimeve)	Metodat e zbutjes së rrezikut të kredisë: Mbrojtja e financiar e kredisë, Metoda gjithëpërfshirëse e kolateralit financiar	Vlera e ekspozimit total pas aplikimit të metodave të zbutjes së rrezikut të kredisë
Ekspozime ose ekspozime të mundshme ndaj qeverive qendrore ose bankave qendrore	171,855,249	-	171,855,249
Ekspozime ose ekspozime të mundshme ndaj bankave shumëpaleshe të zhvillimit	2,580,096	-	2,580,096
Ekspozime ose ekspozime të mundshme ndaj insitucioneve të mbikqyrura	111,634,903	3,680,064	107,954,839
Ekspozime ose ekspozime të mundshme ndaj qeverive rajonale ose autoriteteve lokale	323,840	-	323,840
Ekspozime ose ekspozime të mundshme ndaj organeve administrative dhe ndërmarrjeve jo tregtare	-	-	-
Ekspozime ose ekspozime të mundshme ndaj shoqërive tregtare (korporatave)	36,377,512	85,961	36,291,551
Ekspozime ose ekspozime të mundshme ndaj portofoleve me pakicë (retail)	22,678,890	1,685,249	20,993,641
Ekspozime ose ekspozime të mundshme të siguruar me kolateral pasuri të paluajtshme	28,300,379	-	28,300,379
Ekspozime (kredi) me probleme	2,279,766	282,814	1,996,951
Ekspozime ndaj kategorive të klasifikuara me rrezik të lartë	19,536,729	-	19,536,729
Ekspozime në zera të tjere	13,178,742	-	13,178,742
Totali	408,746,106	5,734,088	403,012,017

Tabela 9: Rreziku i kredisë së kundërpartisë

Banka, për të mbrojtur disa aspekte të aktivitetit me luhatshmëri të lartë dhe realizimin e fitimeve, ka investuar në tre tipe instrumentesh derivative mbi banak (OTC). Specifikisht këto instrumente janë:

- i- *Swap*-et e monedhës;
- ii- Kontrata të së ardhmes që kanë të bëjnë me titujt ose indekset në tituj;
- iii- Kontrata financiare të diferencave.

Këto instrumenta administrohen sipas përcaktimeve në Rregulloren Nr. 48, “Për Raportin e Mjaftueshmërisë së Kapitalit”, kreu VI Rreziku i kredisë së kundërpartisë. Sipas kësaj rregulloreje, vlera e ekspozimit të këtyre instrumentave llogaritet duket përdorur një nga dy metodat e mëposhtme:

- a) Metodën e ekspozimit original për *swap*-et e monedhës;
- b) Metodën e market-to-market për kontratat e së ardhmes mbi indekset në tituj dhe kontrata financiare të diferencave (CFD).

Në tabelën e mëposhtme, janë paraqitur vlerat e kërkesës për kapital për secilën prej klasave të aktiveve, të cilat mbartin rrezik kredie të kundërpartisë:

Rreziku i Kundërpartisë (000/leke)	30 Shtator 2020
Klasat e Ekspozimeve	Ekspozimet e Ponderuara me Rrezik
Ekspozime me Institucionet e Mbikqyrura	534,531
Kërkesa për Kapital për Rrezikun e Kunderpartise	534,531

Tabela 10: Titullzimi

Banka ka hartuar politikë të qartë për mënyrën e tregtimit, monitorimit, kontrollit dhe politikën kontabël për operacionet e titullzimit. Aktualisht, BKT-ja është e ekspozuar në një operacion titullzimi, ku është në rolin e investitorit në një skemë titullzimi.

I. Rreziku i Kredisë (000/leke)	ECAI i Njohur
A. Klasat e ekspozimit	
Ekspozime në pozicione të krijuara nga titullzimi (securitization)	Moody's; Fitch; S&P
- Emek Asset Fund	Na

Në tabelën e mëposhtme, janë dhënë ekspozimet që ka Banka në Titullzim:

Ekspozimi në Titullzim 30.09.2020 (000/leke)	Ekspozimi Total
Ekspozimi Total	756,531
Kërkesa për kapital në Titullzim	567,398

Tabela 11: Rreziqet e tregut: Informacion i përgjithshëm

Vlerësimi i kërkesës për kapital për rrezikun e tregut llogaritet bazuar në Rregulloren Nr. 48, “Për Raportin e Mjaftueshmërisë së Kapitalit”, kreu VII Rreziku i Tregut. Në përputhje me rregulloren dhe bazuar në strukturën e librit të bankës dhe librit të tregtueshëm, Banka llogarit kërkesën për kapital për rrezikun e tregut si shumë të:

- a) Kërkesës për kapital për aktivitetin në librin e tregtueshëm, nëse plotësohen kriteret sipas shënimit më poshtë:
 - i. Kërkesën për kapital për rreziqet e pozicionit;
 - ii. Kërkesën për kapital për rrezikun e përqendrimit.

- b) Kërkesës për kapital rregullator për të gjitha pozicionet e bankës (pozicione në librin e tregtueshëm dhe pozicione në librat e bankës), e cila përfshin:
- i. Kërkesën për kapital për rrezikun e kursit të këmbimit;
 - ii. Kërkesën për kapital për rrezikun e shlyerjes.

Shënim: Banka llogarit kërkesë për kapital për aktivitetin në librin e tregtueshëm, siç specifikohet në kreun III të rregullores, në rast se plotësohen kushtet e mëposhtme:

- a) Gjatë dy gjashtëmujorëve të fundit, raporti i vlerës mesatare kontabël të librit të tregtueshëm ndaj totalit të aktivitetit nuk është më i lartë se 5%. Në asnjë kohë ky raport nuk është më i lartë se 6%;
- b) Gjatë dy gjashtëmujorëve të fundit, vlera mesatare kontabël e librit të tregtueshëm nuk është më e lartë se 15 milionë euro. Në asnjë kohë kjo vlerë nuk është më e lartë se 20 milionë Euro.

Rreziqet e Tregut (000/leke)	30.09.2020	
	Kërkesa për kapital	Ekspozimi i ponderuar me rrezik (Kërkesa për kapital *12.5)
Shuma e ekspozimeve të ponderuara me rrezik për rreziqet e tregut	1,915,112	23,938,905
Shuma e ekspozimit me rrezik për rrezikun e shlyerjes	-	-
Rreziku i shlyerjes në librin e bankës	-	-
Rreziku i shlyerjes në librin e tregtueshëm	-	-
Shuma e ekspozimit me rrezik për rrezikun e pozicionit, kursit të këmbimit dhe mallrave (SA)	1,915,112	23,938,905
Rreziku i pozicionit të titujve të borxhit	1,157,345	14,466,816
Rreziku i pozicionit të instrumentave të kapitalit	-	-
Rreziku i kursit të këmbimit	757,767	9,472,089
Rreziku i investimeve në mallra	-	-

Tabela 12: Rreziku operacional

Vlerësimi i kërkesës për kapital për rrezikut operacional llogaritet bazuar në Rregulloren Nr. 48, “Për Raportin e Mjaftueshmërisë së Kapitalit”, kreut VIII Rreziku Operacional, sipas metodës së treguesit bazik të përcaktuar në këtë rregullore. Sipas kësaj metode, kërkesa për kapital llogaritet si mesatarja e tre viteve të fundit të të ardhurës neto, sipas çdo periudhe raportuese. Kërkesa për kapital është bazuar në të ardhurën neto të viteve 2019, 2018 dhe 2017 dhe një koeficienti α prej 15%.

Rreziku Operacional (000/leke)	30.09.2020	
	Kërkesa për kapital	Ekspozimi i ponderuar me rrezik (Kërkesa për kapital *12.5)
Shuma e ekspozimit të ponderuar me rrezik për rrezikun operacional	815,356	10,191,955
Metoda e Treguesit Bazik (BIA)	815,356	10,191,955

Tabela 13: Ekspozimet në instrumenta të kapitalit: informacion mbi pozicionet e përfshira në librin e bankës

N/A

Tabela 14: Rreziku i normës së interesit në librin e bankës

Banka ka ndërtuar sistemin e menaxhimit të rrezikut të normës së interesit bazuar në Udhëzimin Nr. 33, “Mbi Administrimin e Rrezikut të Normës së Interesit në Librin e Bankës”, në politikën e miratuar së brendëshmi mbi “Menaxhimin e Rreziqeve të Tregut” si dhe praktikën më të mira ndërkombëtare, Udhëzimi i Komitetit të Basel, Qershor 2004. Politika e menaxhimit të rrezikut të tregut përcakton autoritetet dhe funksionet e përfshira në procesin e menaxhimit të normës së interesit, duke specifikuar gjithashtu ndarjen dhe pavarësinë midis funksioneve të biznesit, operacionale dhe të monitorimit e kontrollit. Politika është aprovuar dhe rishikohet periodikisht nga Këshilli Drejtues.

Burimet kryesore të lidhura me rrezikun e normës së interesit vlerësohen:

- i- rreziku i riçimit;
- ii- rreziku i kurbës së kthimit (*yield*);
- iii- rreziku bazë, dhe
- iv- rreziku i opsioneve.

Ndryshimi i normave të interesit mund të ndikojë në të ardhurat e bankës dhe në vlerën ekonomike të aktiveve dhe pasiveve të bankës. Me qëllim matjen e efektit të një ndryshimi të mundshëm të normave të interesit në të ardhurat e bankës, llogaritet vlera e ekspozimit të bankës ndaj rrezikut të normës së interesit, duke zbatuar kriteret dhe supozimet si më poshtë:

- a) Analizohen në mënyrë specifike ato monedha të cilat përbëjnë të paktën 5% të totalit të aktivitetit, pra ALL, EUR dhe USD. Monedhat e tjera analizohen në mënyrë të agreguar;
- b) Në analizë konsiderohen aktivitetet dhe pasivitetet, brenda dhe jashtë bilancit, që janë të ndjeshme ndaj normës së interesit;
- c) Aktivitetet dhe pasivitetet e ndjeshme ndaj normës së interesit shpërndahen në intervale kohore bazuar në afatin e maturimit për aktivitetet dhe pasivitetet që kanë një normë fikse interesi dhe sipas datës së rikrimit për ato që kanë një normë të ndryshueshme interesi. Për disa nga zërat më të rëndësishëm të aktiveve ose pasiveve që nuk përfshihen në dy kategoritë e mësipërme, shpërndarja bëhet si më poshtë:
 - a. Rezerva e detyrueshme në Lek pranë Bankës së Shqipërisë raportohet në intervalin kohor “deri në 1 muaj”, ndërsa rezerva e detyrueshme në monedhë të huaj konsiderohet si pozicion jo i ndjeshëm ndaj rrezikut të normës së interesit;
 - b. Llogaritë rrjedhëse dhe depozitat pa afat, në pasiv të bilancit, shpërndahen si më poshtë:
 - a) 25% e llogarive rrjedhëse dhe depozitave pa afat raportohen në intervalin kohor “at sight” (menjëherë/pa afat);
 - b) Pjesa tjetër, 75% shpërndahen në mënyrë proporcionale me numrin e muajve që përmbajnë intervalet kohore nga “deri në 1 muaj” në “4-5 vjet”;
 - c. Kreditë me problem raportohen në intervalin kohor “2-3 vjet”.
- d) Ndjeshmëria e të gjithë pozicioneve në librin e bankës ndaj luhatshmerisë së normave të interesit vlerësohet duke zbatuar një *shock* të normës së interesit prej 200 pikësh bazë në kohëzgjatjen e modifikuar të çdo intervali kohor.

Analiza e ndryshimit të ekspozimit në librin e bankës me qëllim të matjes së rrezikut të normës së interesit kryhet dhe raportohet në baza tremujore.

Rreziku i Normës së Interesit – Ndryshimi i Vlerës së Ekspozimit (000/leke)	Totali i pozicioneve të ponderuara
Pozicionet e ponderuara neto ne monedhen ALL- (FIR+VIR)	2,594,654
Pozicionet e ponderuara neto ne monedhen USD - (FIR+VIR)	2,128,626
Pozicionet e ponderuara neto ne monedhen EUR - (FIR+VIR)	1,947,604
Pozicionet e ponderuara neto ne monedhat e tjera (GBP, CAD, AUD, CHF, TRY) - (FIR+VIR)	132,727
Ndryshimi ne vleren e ekspozimit	6,803,611
Kapitali rregullator	43,572,246
(Ndryshimi ne vleren e ekspozimit / kapitali rregullator) * 100	15.61%

Tabela 15: Rreziku likuiditetit

Banka ka ndërtuar sistemin e menaxhimit të rrezikut të likuiditeti bazuar në Rregulloren Nr. 71, “Për Administrimin e Rrezikut të Likuiditetit” dhe në politikën e miratuar së brendshmi mbi “Menaxhimin e Rrezikut të Likuiditetit”. Politika e menaxhimit të rrezikut të likuiditetit përcakton autoritetet dhe funksionet e përfshira në procesin e menaxhimit të likuiditetit, duke specifikuar gjithashtu ndarjen dhe pavarësinë midis funksioneve të biznesit, operacionale dhe të monitorimit e kontrollit. Politika është aprovuar dhe rishikohet periodikisht nga Këshilli Drejtues dhe përgjegjësia i përket Komitetit të Aktiveve dhe Detyrimeve (ALCO).

Situata e likuiditetit monitorohet në baza ditore duke kontrolluar nivelin e aktiveve likuide ndaj pasiveve që maturohen për 12 muaj, si dhe ecurinë e flukseve (kumulative) hyrëse dhe dalëse, sipas supozimeve të përcaktuara së brendshmi. Supozimet e brendshme të bankës marrin në konsideratë afatet kontraktuale të zërave të bilancit, sjelljen historike të klientëve të bankës në lidhje me shlyerjen e detyrimeve dhe rinovimin e depozitave dhe mundësinë e letrave më vlerë për tu konvertuar apo për të gjeneruar likuiditet.

Norma e Likuiditetit_Shtator 2020

Aktivët Likuide - Pasivët Afatshkurtra (000/leke)	ALL	Monedha të huaja	Totali
Totali i Aktiveve Likuide	73,912,225	53,885,424	127,797,649
Totali i Pasiveve Afatshkurtra me afat te mbetur maturimi deri ne 1 vit	137,116,294	158,055,176	295,171,470
Ratio e Likuiditetit (në %)	53.90%	34.09%	43.30%
Limiti i lejuar	15.00%	20.00%	20.00%

AKTIVET SIPAS MATURIMIT TË MBETUR

(000/ lekë)	Dite				Muaj			Vite		TOTALI
	1 (O/N)	2-7	8-15	16-30	1-3	3-6	6-12	1-5	> 5	
VEPRIME ME THESARIN DHE NDËRBANKARE	6,300,460	6,742,561	80,798	51,662,741	17,131,915	7,889,626	17,146,451	11,576,646	1,307,494	119,838,691
Arka	3,578,492	-	-	-	-	-	-	-	-	3,578,492
Llogari rrjedhëse në bankën qendrore	-	11	-	-	-	-	-	-	-	11
Rezerva të detyrueshme	-	-	-	28,997,593	-	-	-	-	-	28,997,593
Depozita në bankën qendrore	-	-	-	-	-	-	-	-	-	-
Hua për bankën qendrore	-	-	-	-	-	-	-	-	-	-
Llogari të tjera në bankën qendrore	-	-	-	-	-	-	-	-	-	-
Bono thesari	-	511,160	-	13,084	2,534,678	7,602,803	7,759,115	-	-	18,420,840
Bono të tjera të pranueshme për refinancim me bankën qendrore	-	-	-	-	-	-	-	-	-	-
Llogari rrjedhëse në institucione financiare rezidente	-	-	-	-	-	-	-	-	-	-
Llogari rrjedhëse në institucione financiare jo rezidente	-	-	-	21,560,475	-	-	-	-	-	21,560,475
Depozita në institucione financiare rezidente	-	17,217	-	-	-	-	-	-	-	17,217
Depozita në institucione financiare jo rezidente	2,664,426	6,206,305	-	-	1,369,318	-	90,236	-	-	10,330,286
Hua për institucione financiare rezidente	57,541	7,867	80,798	56,227	174,803	283,231	980,107	1,396,780	163,349	3,200,704
Hua për institucione financiare jo rezidente	-	-	-	638,982	13,053,116	3,592	7,558,524	10,179,866	1,144,145	32,578,225
Llog. të tjera në institucione financiare	-	-	-	396,380	-	-	758,469	-	-	1,154,848
VEPRIMET ME KLIENTËT	202,534	107,375	974,182	687,430	5,882,733	2,746,794	16,062,007	33,880,387	30,909,768	91,453,212
Hua standarte	80,584	104,315	948,685	667,362	5,818,772	2,186,021	14,849,626	24,733,620	28,526,613	77,915,598
- linje kredie	29,201	7,514	385,614	51,618	50,071	168,127	224,863	-	-	917,008
- kredi me keste	51,383	96,801	563,072	615,743	5,768,701	2,017,894	14,624,763	24,733,620	28,526,613	76,998,589
Hua në ndjekje	121,950	3,060	25,497	20,069	63,961	560,774	1,212,382	4,107,158	1,119,817	7,234,667
- linje kredie	-	-	-	-	-	-	-	-	-	-
- kredi me keste	121,950	3,060	25,497	20,069	63,961	560,774	1,212,382	4,107,158	1,119,817	7,234,667
Hua nënstandard	-	-	-	-	-	-	-	1,627,654	843,285	2,470,939
Hua të dyshimta	-	-	-	-	-	-	-	453,191	179,231	632,422
Hua të humbura	-	-	-	-	-	-	-	2,958,764	240,822	3,199,586
Llogari të tjera të klientëve	-	-	-	-	-	-	-	-	-	-
VEPRIME ME ADMINISTRATËN PUBLIKE	-	3,905	1,829	5,836	16,029	19,658	39,317	228,954	21,214	336,741
Llogari rrjedhëse	-	-	-	-	-	-	-	-	-	-
Kredi	-	3,905	1,829	5,836	16,029	19,658	39,317	228,954	21,214	336,741

Llogari të tjera	-	-	-	-	-	-	-	-	-	-
TRANSAKSIONE TË LETRAVE ME VLERË	-	2,160,724	-	2,767,713	8,798,632	36,925,848	15,869,936	89,734,758	36,123,220	192,380,830
Letra me vlerë me të ardhura fikse (BONDE)	-	678,592	-	2,767,713	8,798,632	36,925,848	13,367,651	89,734,758	36,123,220	188,396,412
Letra me vlerë me të ardhura të ndryshueshme	-	-	-	-	-	-	2,502,285	-	-	2,502,285
Letra me vlerë të blera sipas marrëveshjes së rishitjes REPO	-	1,482,132	-	-	-	-	-	-	-	1,482,132
Të tjera	-	-	-	-	-	-	-	-	-	-
ASETE TË TJERA	-	-	-	1,807,525	-	-	4,462,123	1,337,502	5,602,750	13,209,900
I-TOTALI I AKTIVEVE	6,502,993	9,014,564	1,056,810	56,931,244	31,829,308	47,581,927	53,579,833	136,758,247	73,964,446	417,219,374
II- Zerat jashte bilancit	1,057,705	894,572	-	-	832,642	-	2,974,172	5,706,300	-	11,465,391
-Angazhime financiare te dhena kliente (pjesë e paperdorur e linjave te kredise)	-	-	-	-	-	-	2,878,842	-	-	2,878,842
-Angazhime financiare te dhena Institucione te krediti (pjesë e paperdorur e linjave te kredise)	-	-	-	-	-	-	95,330	-	-	95,330
- fonde (valute + leke) e blere ne afat	1,057,705	894,572	-	-	832,642	-	-	5,706,300	-	8,491,219
TOTAL (I+II)	7,560,698	9,909,137	1,056,810	56,931,244	32,661,950	47,581,927	56,554,005	142,464,547	73,964,446	428,684,765

PASIVET SIPAS MATURIMIT TË MBETUR

(000/ lekë)	Dite				Muaj			Vite		TOTALI
	1 (O/N)	2-7	8-15	16-30	1-3	3-6	6-12	1-5	> 5	
VEPRIMET ME INSTITUCIONET FINANCIARE	17,624,556	1,457,739	-	4,860,102	6,279,763	-	-	-	-	30,222,160
Llogari rrjedhëse të bankës qendrore	-	619,900	-	-	-	-	-	-	-	619,900
Depozita të marra nga banka qendrore	-	-	-	-	-	-	-	-	-	-
Huamarrje nga banka qendrore	-	-	-	-	-	-	-	-	-	-
Llogari të tjera me bankën qendrore	-	-	-	-	-	-	-	-	-	-
Bono thesari të shitura sipas marrëveshjes së riblerjes REPO	15,686,402	-	-	4,860,067	6,279,763	-	-	-	-	26,826,232
Bono të tjera të shitura sipas marrëveshjes së riblerjes REPO	-	-	-	-	-	-	-	-	-	-
Llogari rrjedhëse të institucioneve financiare rezidente	-	67,045	-	35	-	-	-	-	-	67,080
Llogari rrjedhëse të institucioneve financiare jo rezidente	-	66,088	-	-	-	-	-	-	-	66,088



BANKA KOMBETARE TREGTARE

Depozita të marra nga institucionet financiare rezidente	1,938,154	500,018	-	-	-	-	-	-	-	2,438,172
Depozita të marra nga institucionet financiare jorezidente	-	204,689	-	-	-	-	-	-	-	204,689
Huamarrje nga institucionet financiare rezidente	-	-	-	-	-	-	-	-	-	-
Huamarrje nga institucionet financiare jorezidente	-	-	-	-	-	-	-	-	-	-
Llogari të tjera të institucioneve financiare	-	-	-	-	-	-	-	-	-	-
VEPRIME ME KLIENTËT	780,370	143,056,135	4,671,254	9,113,506	27,230,779	33,036,773	68,011,758	31,866,114	3,682,295	321,448,983
Llogari rrjedhëse	-	93,365,663	-	-	-	-	-	-	-	93,365,663
Llogari depozitash pa afat	-	38,984,823	-	-	-	-	-	-	-	38,984,823
Llogari depozitash me afat	780,370	3,029,752	4,671,254	9,113,506	27,230,779	32,982,724	68,008,252	31,754,317	3,682,295	181,253,249
Certifikata depozitash	-	-	-	-	-	-	-	-	-	-
Llogari të tjera të klientëve	-	7,675,896	-	-	-	54,049	3,506	111,796	-	7,845,248
VEPRIME ME ADMINISTRATEN PUBLIKE	-	1,687,527	-	-	-	-	-	-	-	1,687,527
Llogari rrjedhëse	-	287,497	-	-	-	-	-	-	-	287,497
Llogari depozitash pa afat	-	-	-	-	-	-	-	-	-	-
Llogari depozitash me afat	-	1,400,030	-	-	-	-	-	-	-	1,400,030
Hua të marra nga administratat publike	-	-	-	-	-	-	-	-	-	-
Llogari të tjera të administratave publike	-	-	-	-	-	-	-	-	-	-
VEPRIME ME LETRAT ME VLERË	2,311,902	1,075,637	-	-	-	-	-	-	-	3,387,539
Borxhe të përfaqësuara nga letrat me vlerë	-	-	-	-	-	-	-	-	-	-
Letra me vlerë të shitura sipas marrëveshjes së riblerjes REPO	2,311,902	1,075,637	-	-	-	-	-	-	-	3,387,539
Të tjera	-	-	-	-	-	-	-	-	-	-
DETYRIME TË TJERA	-	450,766	5,920,617	-	-	-	-	-	-	6,371,383
BURIMET E PËRHERSHME	11,251	1,919	31,526	9,068	633,491	116,195	472,096	968,620	45,884,914	48,129,079
I-TOTALI I PASIVEVE	20,728,079	147,729,723	10,623,396	13,982,676	34,144,033	33,152,968	68,483,855	32,834,733	49,567,208	411,246,672
II- Zerat jashte bilancit	1,057,855	667,351	-	-	831,430	-	-	5,934,584	-	8,491,219
-Angazhime financiare te marra (pjesë e paperdorur e linjave te kredise)	-	-	-	-	-	-	-	-	-	-
- fonde (valute + leke) e shitur ne afat	1,057,855	667,351	-	-	831,430	-	-	5,934,584	-	8,491,219
TOTAL (I+II)	21,785,934	148,397,074	10,623,396	13,982,676	34,975,463	33,152,968	68,483,855	38,769,317	49,567,208	419,737,891

Tabela 16: Depozita ekuivalente e kapitalit të degës së bankës së huaj

N/A

Tabela 17: Matja dhe kontrolli i kufijve të rrezikut të degës së bankës së huaj

N/A

Tabela 18: Politikat e shpërblimit

Informacion cilësor (a):

i- Komiteti i Burimeve Njerëzore të Bankës kryen funksionin e Komitetit të Shpërblimit. Anëtarët e Komitetit të Burimeve Njerëzore emërohen nga Bordi i Drejtorëve. Anëtarët kanë mandat të pacaktuar.

Përbërja e Komitetit të Burimeve Njerëzore:

- 1- Drejtori i Përgjithshëm – Kryetar i Komitetit
- 2- Drejtori i Grupit të Marketingut dhe Operacioneve – Anëtar
- 3- Drejtori i Grupit të Bankingut të Biznesit dhe Individual – Anëtar
- 4- Drejtuesi i Departamentit të Burimeve Njerëzore – Anëtar (Raportues, pa të drejtë vote)
- 5- Drejtuesi i Departamentit të Rrjetit të Degëve-Anëtar (pa të drejtë vote)

Njësia raportuese dhe zbatuese e Vendimeve të Komitetit të Burimeve Njerëzore është Departamenti i Burimeve Njerëzore.

ii- Politika e shpërblimit të bankës ka qëllim, të shpërblejë dhe të motivojë financiarisht punonjësit e bankës dhe duke ofruar një paketë pagesë sa më kompetitive duke inkurajuar arritjen e rezultateve sa më të larta dhe të qëndrueshme. Të lidhë objektivat personale me ato të kompanisë dhe të ulë riskun e personelit sipas parimeve të Qeverisjes së Korporatës.

Politika e shpërblimit aplikohet për të gjithë punonjësit pavarësisht linjave dhe fushave të punës.

iii- Të gjitha linjat kanë riskun e punës së tyre, i cili është në raport të drejtë me autoritetin dhe përgjegjësitë që ato mbulojnë, datë 30 Shtator 2020.

- Linja e Biznesit ka 292 punonjës
- Linja e Operacioneve ka 414 punonjës
- Linja e Auditit ka 28 punonjës
- Linja e Riskut ka 65 punonjës
- Linja e IT ka 95 punonjës
- Linja e Burimeve Njerëzore ka 8 punonjës
- Linja e Stafit Suport 18 punonjës
- Drejtuesit Ekzekutivë janë 8 punonjës.

Informacion cilesor (b):

- i- Objektivat i politikës së shpërblimit synojnë motivim financiar të punonjësve mbështetur mbi parimin e barazisë/drejtësisë të vlerësuar sipas kriterëve të merita/performaca, përgjegjësia/funksioni, eksperiencia/qendrueshmëria, nivelin profesional/edukimi, nivelin e riskut dhe konkurrenca e tregut.
- ii- Nuk ka pasur ndryshim të politikave të shpërblimeve gjatë kësaj periudhe.
- iii- Banka ka siguruar procedurat standarde dhe e politikave të shpërblimeve dhe kompensimit në teresi, të cilat bëjnë diferencimin në përpjesëtim të drejtë për linjat e punonjësve që mbartin risk me të lartë në punë me qëllim motivimin e tyre sa më të madh.

Informacion sasior (c):

- i- Banka merr në konsideratë dhe ben përpjekjet maksimale për evitimin e riskut gjatë procesit të zbatimit të masës së shpërblimit duke zbatuar rigorozisht parimet e drejtësisë/barazisë në trajtimin e punonjësve, aplikimin standard dhe të njëtrajtshëm të kriterëve të vendosura për shpërblim, informimin e barabartë të të gjithë punonjësve për politikën dhe procedurat që lidhen me shpërblimin dhe transparencën në zbatim.
- ii- Masat kryesore të përdorura nga Banka për të vlerësuar efektshmërinë e politikave të shpërblimit dhe vlerësimin e riskut janë rezultatet e detajuara të sondazheve/pyetesoreve të kryera periodikisht për të gjithë punonjësit mbi këto politika të cilat janë matës i riskut, dhe të cilat vlerësojnë riskun e brendshëm jo vetëm për shpërblimet por edhe për politikën e kompensimit financiar dhe të benefiteve në teresi.
Në lidhje me matjen e riskut të jashtëm, Banka merr pjesë në survey zyrtare vjetore, organizuar nga Shoqata e Bankave për tregun bankar në lidhje me kompensimet dhe benefitet.

Informacion sasior (d):

- i- Matës kryesore të performancës për bankën dhe për punonjësit janë:
Treguesit financiarë, pjesa e tregut sipas produkteve dhe në teresi, performanca e punonjësit, njesive, përgjegjësia/funksioni, eksperiencia/qendrueshmëria, niveli profesional/edukimi.
- ii- Mesatarja e treguesit shpërblime vjetore/pagën bazë vjetore = 21.3%.
- iii- Kontrolli kufizues i politikës së shpërblimeve.

Informacion sasior (e):

Banka aplikon Politikën e Planit të Investimit për stafin e nivelin drejtues, e cila parashikon e investimin (ngurtesimin) 2 vjeçar të vlerës se bonusit të performancës për këtë segment me norme atraktive interesi. Punonjësi përfiton principalin+interesin e investimit pas maturimit 2 vjeçar në bazë të performancës së qendrueshme dhe vazhdimin të punës në bankë.

Gjithashtu përshtatja e politikës së pagave dhe shpërblimeve në periudhë afatgjatë lidhet me kriteret e performancës së bankës, indeksin e cmimeve të konsumit dhe performancës individuale dhe konkurrenca brenda tregut bankar.

Informacion sasior (f):

Format e shperblimeve të punonjesve sipas elementeve te ndryshueshem te kriterëve janë si me poshte:

- 1- Shperblimet individuale – kriter performance e matshme ne realizimin e traqeteve per produkte dhe sherbime.
- 2- Shperblimet per njesite – kriter performance e e matshme e treguesve të njesise per produkte dhe sherbime.
- 3- Shperblimet per projekte – kriter realizimi ne kohe i projekteve dhe perfitueshmeria e tyre.
- 4- Shperblimet per Stafin Drejtues – kriter performance individuale, e njesise dhe bankes.

Informacion sasior (g):

Gjatë vitit 2020 janë zhvilluar 6 mbledhje të Komitetit të Personelit. Anëtarët e Komitetit të personelit duke qenë punonjës të BKT, për pjesëmarrjen e tyre në këtë komitet nuk trajtohen me pagesë të vecantë.

Tabela 19: Format dhe elementët e shpërblimit për Këshillin Drejtues dhe drejtuesit ekzekutivë

Vlera totale e agreguar e pagesave dhe shpërblimeve për Këshillin Drejtues dhe drejtuesit ekzekutivë është bërë në “cash” dhe përfshihet tek zëri i shpenzimeve të personelit. Detajet janë si më poshtë (në mijë Lek):

	Viti i mbyllur më 30 shtator 2020	Viti i mbyllur më 31 dhjetor 2019
Këshilli Drejtues	72,819	60,683
Drejtuesit ekzekutivë	160,137	279,174
	232,956	339,857

Tabela 20: Politikat kontabël

Baza e përgatitjes

Pasqyrat e konsoliduara financiare janë të shprehura në Lek, të rrumbullakosura në mijëshen më të afërt, nëse nuk është shënuar ndryshe dhe janë përgatitur mbi bazën e kostos historike, përveç se për letrat me vlerë të vendosjes, të cilat llogariten me vlerën e tregut.

Parimet kontabël të zbatuara nga Banka, janë të njëjta me ato të përdorura në përgatitjen e pasqyrave të konsoliduara financiare për vitin e mbyllur më 31 dhjetor 2019.

(i) Filialet

Konsolidimi i një filiali fillon nga momenti kur Banka merr kontrollin mbi filialin dhe ndalon kur Banka humb kontrollin e filialit. Të ardhurat dhe shpenzimet e një filiali, të blerë apo shitur gjatë vitit përfshihen në pasqyrën e konsoliduar të të ardhurave dhe shpenzimeve nga data kur Banka mer kontrollin deri në datën kur Banka humbet kontrollin mbi njësinë.

Pasqyrat financiare të konsoliduara janë përgatitur duke përdorur politika kontabël të njëjta për transaksione të njëjta dhe ngjarje të tjera në rrethana të ngjashme.

(ii) Transaksionet e eleminuara gjatë konsolidimit

Të gjitha aktivet dhe detyrimet, kapitali, të ardhurat, shpenzimet dhe flukset e parave (përveç fitimeve dhe humbjeve nga transaksionet në monedhë të huaj) të lidhura me transaksionet ndërmjet anëtarëve të Grupit janë eliminuar plotësisht në konsolidim. Humbjet e porealizuara janë eliminuar në të njëjtën mënyrë si fitimet e porealizuara, por deri në masën që nuk ka evidencë për humbje të vlerës.

Transaksionet në monedhë të huaj

Transaksionet në monedhë të huaj janë kthyer me kursin e këmbimit në datën kur është kryer transaksioni. Aktivet dhe pasivet monetare, të shprehura në monedhë të huaj, të cilat kontabilizohen me koston historike në datën e transaksionit, janë këmbyer sipas kursit të këmbimit në datën e raportimit. Aktivet dhe pasivet jo monetare, të shprehura në monedhë të huaj, në vlerën e tyre historike, jepen me kursin e këmbimit në datën kur është bërë transaksioni. Diferencat që rrjedhin nga ndryshimi i kursit të këmbimit të valutave të aktiveve e pasiveve monetare janë treguar në pasqyrën e të ardhurave tek “Fitimi (humbja) nga rivlerësimi i valutave, neto”.

Kapitali i paguar është trajtuar si një zë monetar dhe është rivlerësuar në përputhje me parimin e shpjeguar më sipër. Sipas rregullores së Bankës së Shqipërisë, kapitali në monedhë të huaj duhet të paraqitet në bilanc i konvertuar me kursin e këmbimit në datën e transaksionit dhe një “rezervë rivlerësimi” e krijuar në kapitalin e aksionarëve që përfaqëson diferencën në Lek ndërmjet kursit të fundit të periudhës me kursin historik që përdoret për të regjistruar kapitalin e paguar në monedhë të huaj.

Arka dhe llogaritë me Bankën Qendrore

Arka dhe llogaritë me Bankën Qendrore përfshijnë kartëmonedha dhe monedha në arkë dhe gjendje të pakushtëzuara në bankat qendrore, subjekt i një rreziku jo domethënës ndaj ndryshimeve në vlerën e tyre të drejtë, dhe përdoren nga Banka në administrimin e angazhimeve afatshkurtra. Arka dhe llogaritë me Bankën Qendrore mbahen në pasqyrën e bilancit të konsoliduar me kosto të amortizuar.

Depozita dhe llogaritë me bankat

Depozitat dhe llogaritë me bankat përfshijnë depozita ndërbankare dhe zëra që janë në procesin e arkëtimit.

Bonot e thesarit

Bonot e thesarit janë klasifikuar në dy kategori si aktive të vendosjes ose deri në maturim dhe regjistrohen fillimisht me kosto plus interesin e përlllogaritur. Bonot e thesarit janë klasifikuar duke u bazuar në qëllimin dhe aftësinë e Bankës për t’i mbajtur deri në maturitet.

Letrat me vlerë të vendosjes

Letrat me vlerë të vendosjes janë instrumente jo-derivative të cilat janë klasifikuar si të mbajtura për shitje. Letrat me vlerë të vendosjes regjistrohen në çmimin e tregut, me interesin e përlllogaritur për kuponat për t'u paguar. Çdo skonto ose prim i paguar mbi vlerën nominale në momentin e transferimit përlllogaritet deri në datën e pagesës së principalit të letrës me vlerë. Letrat me vlerë të vendosjes, pas regjistrimit të tyre fillestar rimaten me vlerën e tregut dhe humbjet që shkaktohen nga ndryshimi i vlerës së tregut të letrave të vendosjes përfshihen tek fitimi dhe humbja neto për periudhën përkatëse. Këto letra me vlerë konsiderohen si të vendosjes pasi Banka ka si qëllim shitjen e tyre përpara datës së maturimit.

Letrat me vlerë të investimit

Letrat me vlerë të investimit që mbahen deri në maturim janë aktive financiare jo-derivative me pagesa fikse ose të përcaktuara dhe maturitet të përcaktuar, të cilat Banka ka synimin e qartë dhe aftësinë t'i mbajë deri në maturim, dhe të cilat nuk janë përcaktuar si me vlerë të drejtë nëpërmjet fitimit ose humbjes ose si të vlefshme për shitje. Investimet që mbahen deri në maturim mbahen me koston e amortizuar duke përdorur metodën e interesit efektiv, me interesin e përlllogaritur për kuponat për t'u paguar. Çdo skonto ose prim i paguar mbi vlerën nominale në momentin e blerjes përlllogaritet deri në datën e pagesës së principalit të letrës me vlerë.

Huatë dhe paradhëniet për klientët

Huatë dhe paradhëniet për klientët raportohen mbi vlerën e tyre neto me provigjionin e humbjeve specifike nga huatë. Provigjionet krijohen në zbatim të rregullores Nr. 62 të Bankës së Shqipërisë "Për administrimin e rrezikut të kredisë nga bankat dhe degët e bankave të huaja" (Rregullorja rrezikut të kredisë) e miratuar me vendim të Këshillit Mbikëqyrës datë 14 shtator 2011 (ndryshuar për here të fundit me date 30 Mars 2016). Rregullorja kërkon që Banka të klasifikojë huatë e saj në gjashtë kategori rreziku.

"Kredi me probleme" – janë kreditë e klasifikuara në tre kategoritë e fundit të klasifikimit të kredive.

Provigjionimi i interesit për kategoritë Nenstandarde, Dyshimta dhe të Humbura është 100%

Për çdo kategori rreziku, janë zbatuar normat e mëposhtme të provigjioneve:

Lloji i huasë	Ditë vonese për overdraftet	Ditë vonese për huatë me afat	Norma e provigjionit
Standarde	0 ditë	0 ditë	1%
E pakthyer në afat	1-30 ditë	1-30 ditë	1%
Në ndjekje	31-60 ditë	31-90 ditë	5%
Nënstandarde	61-90 ditë	91-180 ditë	20%
E dyshimtë	91-180 ditë	181-365 ditë	50%
E humbur	Mbi 180 ditë	Mbi 365 ditë	100%

Provigjionet për humbje nga huatë për degën e Kosovës janë krijuar në bazë të Rregullës "Për Për administrimin e rrezikut të kredisë nga bankat dhe degët e bankave të huaja" (e ndryshuar), miratuar nga Banka Qendrore e Kosovës më 9 nëntor 2012. Normat minimale të provigjionit të aplikuar nga dega për çdo kategori janë të njëjta me ato të aplikuar në Shqipëri.

Huatë dhe paradhëniet për klientët raportohen mbi vlerën e tyre neto me provigjionin e humbjeve specifike nga huatë e klasifikuara si nënstandarde, të dyshimta dhe të humbura. Provigjionet e krijuara për humbje të mundshme nga huatë e klasifikuara si standarde, të pakthyer në afat dhe në ndjekje janë regjistruar si provigjione statistikore në anën e detyrimeve të bilancit.

Të ardhurat dhe shpenzimet nga interesat

Të ardhurat dhe shpenzimet nga interesi njihen në pasqyrën e të ardhurave dhe shpenzimeve në bazë të metodës së interesit efektiv. Norma e interesit efektiv është norma që skanton pagesat dhe arkëtimet e ardhshme monetare gjatë jetës së aktivitetit ose detyrimit financiar (ose kur është e përshtatshme një periudhë më e shkurtër) për t'i barazuar me vlerën kontabël të aktivitetit ose detyrimit financiar.

Për llogaritjen e normës efektive të interesit, Banka vlerëson flukset monetare të ardhshme duke marrë parasysh të gjitha kushtet kontraktuale të instrumentit financiar, por jo humbjet e ardhshme.

Llogaritja e normës së interesit efektiv përfshin të gjitha komisionet e paguara ose të marra të cilat janë një pjesë përbërëse e normës efektive të interesit. Kostot e transaksioneve janë kosto shtesë të lidhura drejtpërdrejt me blerjen ose emetimin e një aktivi apo detyrimi financiar.

Të ardhurat nga tarifat dhe komisionet

Të ardhurat nga tarifat dhe komisionet rrjedhin nga shërbimet financiare që ofrohen nga Banka, si transferime fondesh, mbajtjen e llogarive, aktivitetet e huadhënies dhe të tregtimit financiar.

Të ardhurat dhe shpenzimet nga tarifat dhe komisionet, të cilat janë pjesë përbërëse e normës së interesit efektiv në një aktiv ose detyrim financiar përfshihen në matjen e normës së interesit efektiv. Të ardhura të tjera nga komisionet dhe tarifat njihen në momentin që ofrohen shërbimet e lidhura me to.

Shpenzime të tjera nga komisione dhe tarifa lidhen kryesisht me tarifa transaksionesh ose shërbimesh të cilat shpenzohen në momentin që shërbimet përfitohen.

Tatimi mbi fitimin

Banka përcakton shumën e tatueshme në fund të vitit në përputhje me legjislacionin Shqiptar të tatimeve. Në 30 shtator të vitit 2020, tatimi mbi fitimin është i barabartë me 15% (2018: 15%) të fitimit të tatueshëm. Fitimi i tatueshëm llogaritet duke modifikuar fitimin para tatimit për zëra të caktuar të ardhurash dhe shpenzimesh në përputhje me legjislacionin shqiptar. Fitimi përpara tatimit bazohet mbi regjistrimet financiare të mbajtura nga Banka për qëllime rregullatore në përputhje me MRF dhe mund të ndryshojë ndjeshëm nga rezultati financiar i raportuar sipas Standardeve Ndërkombëtare të Raportimit Financiar ("SNRF"). Për më tepër, MRF nuk kërkon që Banka të masë dhe të regjistrojë aktivet dhe detyrimet e shtyra.

Në përcaktimin e shumës së tatimit të vitit Banka merr në konsideratë efektin e disa pozicioneve tatimore të pasigurta dhe nëse do ketë detyrime për tatime apo interesa shtesë. Banka beson se shpenzimet e saj të përlllogaritura për detyrime tatimore janë të përshtatshme për të gjithë vitet tatimore duke e bazuar vlerësimin e saj në shumë faktorë, përfshirë dhe interpretimin e legjislacionit tatimor dhe përvojat e mëparshme. Ky vlerësim mbështetet në vlerësime dhe supozime dhe mund të përfshijë disa gjykime për ngjarje të ardhshme. Informacione të reja që mund të bëhen të ditura, mund të bëjnë që Banka të ndryshojë vlerësimin e saj për përshtatshmërinë e detyrimeve tatimore ekzistuese; këto ndryshime do të ndikojnë shpenzimin tatimor në periudhën që bëhet përcaktimi.

Plani i pensionit

Banka ka krijuar një fond për planin e pensionit (Programi Mbështetës për Stafin – ‘SSP’) i sponsorizuar tërësisht nga punëdhënësi në vitin 2002. Shuma që do të regjistrohej tek ky fond, vendosej në fillim të vitit në masën 5% të shpenzimeve vjetore të planifikuara për pagat e personelit. Gjatë vitit, shuma e përlogaritur regjistrohej tek pasqyra e të ardhurave dhe tek fondi në bazë mujore. Shumat që Banka i detyrohet punonjësve në bazë të planit të mësipërm do të rriten me të ardhura bruto nga interesi nga data që punonjësi largohet nga Banka deri në momentin e daljes në pension.

Shumat do t’u paguhen punonjësve vetëm kur ata arrijnë moshën e pensionit sipas ligjit shqiptar, në këste mujore të barabarta me një minimum prej 75% të pensionit të tyre shtetëror mujor derisa fondi i akumuluar për punonjësit konsumohet.

Bazuar në vendimin e Këshillit Drejtues, të hyrë në fuqi më 30 shtator 2010, Banka ka ndërprerë investimin në fondin SSP, duke e transformuar atë në Programin e Kreditimit të Qëndrueshmërisë së Stafit (‘SRCP’). Shuma e llogaritur për secilin punonjës përfitues nga SSP u ngurtësua në të njëjtën ditë. Shuma e ngurtësuar dhe interesi përkatës vjetor që do të gjenerohet nga investimi në të ardhmen në letra me vlerë të klasifikuara AAA deri në daljen në pension të punonjësit, do t’i shtohet fondit të investimit nga ana e Bankës.

Aktive të qëndrueshme dhe rregullim i ambienteve me qira

Pronat dhe pajisjet janë të shprehura me kosto minus amortizimin e akumuluar, i cili është llogaritur me mënyrën lineare mbi jetën e përdorimit të vlerësuar për këto aktive.

Toka nuk amortizohet.

Amortizimi është llogaritur në përputhje me normat e mëposhtme:

Ndërtesa dhe rregullimi i ambienteve me qira	5%
Mjete transporti	20%
Pajisje dhe mobilim zyre	20%
Pajisje TI dhe elektronike	25%
Pajisje	20%

Veprimet spot të këmbimit valutor

Banka gjatë aktivitetit normal të punës kryen veprime spot të këmbimit valutor, me data shlyerje pas një ose dy ditësh pas datës së transaksionit. Këto transaksione regjistrohen tek zërat jashtë bilancit në datën e transaksionit dhe njihen në datën e shlyerjes së transaksionit.