

Banka Kombëtare Tregtare Sh.a., Tirana

Informacion sipas Rregullores “Për kërkesat minimale të publikimit të informacionit nga Bankat dhe degët e bankave të huaja”

(Sipas Kërkesave të Rregullores Nr. 60, datë 29.08.2008, ndryshuar me vendimin nr.25, datë 01.04.2015, të Këshillit Mbikëqyrës të Bankës së Shqipërisë)

Për periudhën e mbyllur më 31 Dhjetor 2018

PËRMBAJTJA:

Aneksi 1

Tabela 1: Informacion mbi aktivitetin kryesor, organizimin, drejtimin dhe kontrollin e bankave

1. Informacion i përgjithshëm mbi bankën.
2. Informacion i përgjithshëm mbi degët e bankave të huaja
3. Informacion mbi strukturën e organizimit, të administrimit dhe të funksionimit të bankës duke përfshirë njësitë e saj funksionale dhe administrative, funksionet e tyre dhe marrëdhëniet raportuese dhe kontrolluese.
4. Informacion mbi aktivitetet e bankave.
5. Informacion mbi filialet e bankave dhe sipërmarrjet në të cilat bankat janë aksionere kryesore.
6. Informacion mbi sipërmarrjet mëmë dhe sipërmarrjet aksionere kryesore në banka
7. Informacion i degës së bankës së huaj lidhur me bankën-mëmë

Aneksi 2

Tabela 2: Bilanci kontabël, pasqyra e të ardhurave dhe shpenzimeve dhe në veçanti tregues të rentabilitetit

Tabela 3: Struktura e kapitalit rregulator

Tabela 4: Mjaftueshmëria e Kapitalit

Tabela 5: Informacion i përgjithshëm cilësor për ekspozimin ndaj rreziqeve

Tabela 6: Rreziku i kredisë: Informacion i përgjithshëm

Tabela 7: Rreziku i kredisë: Informacion për portofolin e kredisë sipas metodës standard

Tabela 8: Teknikat e zbutjes së rrezikut

Tabela 9: Rreziku i kredisë së kundërpartisë

Tabela 10: Titullzimi

Tabela 11: Rreziqet e tregut: Informacion i përgjithshëm

Tabela 12: Rreziku operacional

Tabela 13: Ekspozimet në instrumenta të kapitalit: informacion mbi pozicionet e përfshira në librin e bankës

Tabela 14: Rreziku i normës së interesit në librin e bankës

Tabela 15: Rreziku i likuiditetit

Tabela 16: Depozita ekuivalente e kapitalit të degës së bankës së huaj

Tabela 17: Matja dhe kontrolli i kufijve të rrezikut të degës së bankës së huaj

Tabela 18: Politikat e shpërblimit

Tabela 19: Format dhe elementët e shpërblimit për Këshillin Drejtues dhe drejtuesit ekzekutivë

Tabela 20: Politikat kontabël

Tiranë, më 31/12/2018

Aneksi 1

Tabela 1: Informacion mbi aktivitetin kryesor, organizimin, drejtimin dhe kontrollin e bankave

1. Informacion i përgjithshëm mbi bankën

Banka Kombëtare Tregtare Sh.a. është një bankë tregtare me numër unik identifikimi (NUIS) J62001011Q, themeluar në datën 01/01/1993 e cila ofron një gamë të gjerë me shërbime të plota.

INFORMACION I PËRGJITHSHËM MBI BANKËN

Emri Subjektit	Banka Kombetare Tregtare
Forma juridike	Shoqeri Aksionere
Adresa	Tirane_Bulevardi Zhan D'ark
Numri - NIPT	J62001011Q
Data e themelimit	01/01/1993
Shuma kapitalit te regjistruar	300,000,000.30 USD
Shuma kapitalit te paguar	300,000,000.30 USD
Numri i aksioneve të emetuara	24,291,498
Vlera nominale e aksionit	12.35 USD
Rritja e kapitalit gjate tremujorit	N/A
Numri i aksioneve te rritura gjate tremujorit	N/A
Vlera nominale e kapitalit te rritur gjate tremujorit	N/A

PASQYRA E NDRYSHIMIT TË KAPITALIT AKSIONAR MË 31 DHJETOR 2018

(000/ lekë)	Kapitali Aksionar	Rezerva ligjore	Rezerva rivlerësimit	Fitimi i pashpërndarë	Totali
Gjendja më 1 Janar 2018	30,899,018	-	(418,699)	7,863,322	38,343,641
Krijimi i rezervës ligjore	-	-	-	-	-
Rritja Kapitalit Aksionar	2,828,905	-	-	(2,828,905)	-
Pagesë Dividendi	-	-	-	(3,308,700)	(3,308,700)
Fitimi Neto per periudhen	-	-	-	7,427,179	7,427,179
Fitimi i pashpërndarë nga operacionet e huaja, i rregulluar me kursin e fundit të vitit	-	-	-	(122,263)	(122,263)
Lëvizje në rezervën e rivlerësimit	-	-	(963,224)	-	(963,224)
Gjendja më 30 Dhjetor 2018	33,727,923	-	(1,381,923)	9,030,633	41,376,633

INFORMACION MBI AKSIONERËT QË KANË PJESËMARRJE INFLUENCUESE

Emri tregtar	Çalık Financial Services
Forma juridike	Shoqeri Aksionere
Adresa e regjistruar	Buyukdere Cad. No.163, 34394 – Zincirlikuyu, Istanbul-Turkey
Përqindjen e aksioneve me të drejta votimi	100%

BKT është krijuar në formën aktuale ligjore më 30 dhjetor 1992, megjithëse dega e saj e parë është hapur në 30 nëntor 1925. BKT është subjekt i Ligjit nr. 8269 “Mbi Bankën e Shqipërisë” me dhjetor 1997 dhe i Ligjit nr. 9662 “Për Bankat në Republikën e Shqipërisë”, të datës 18 dhjetor 2006.

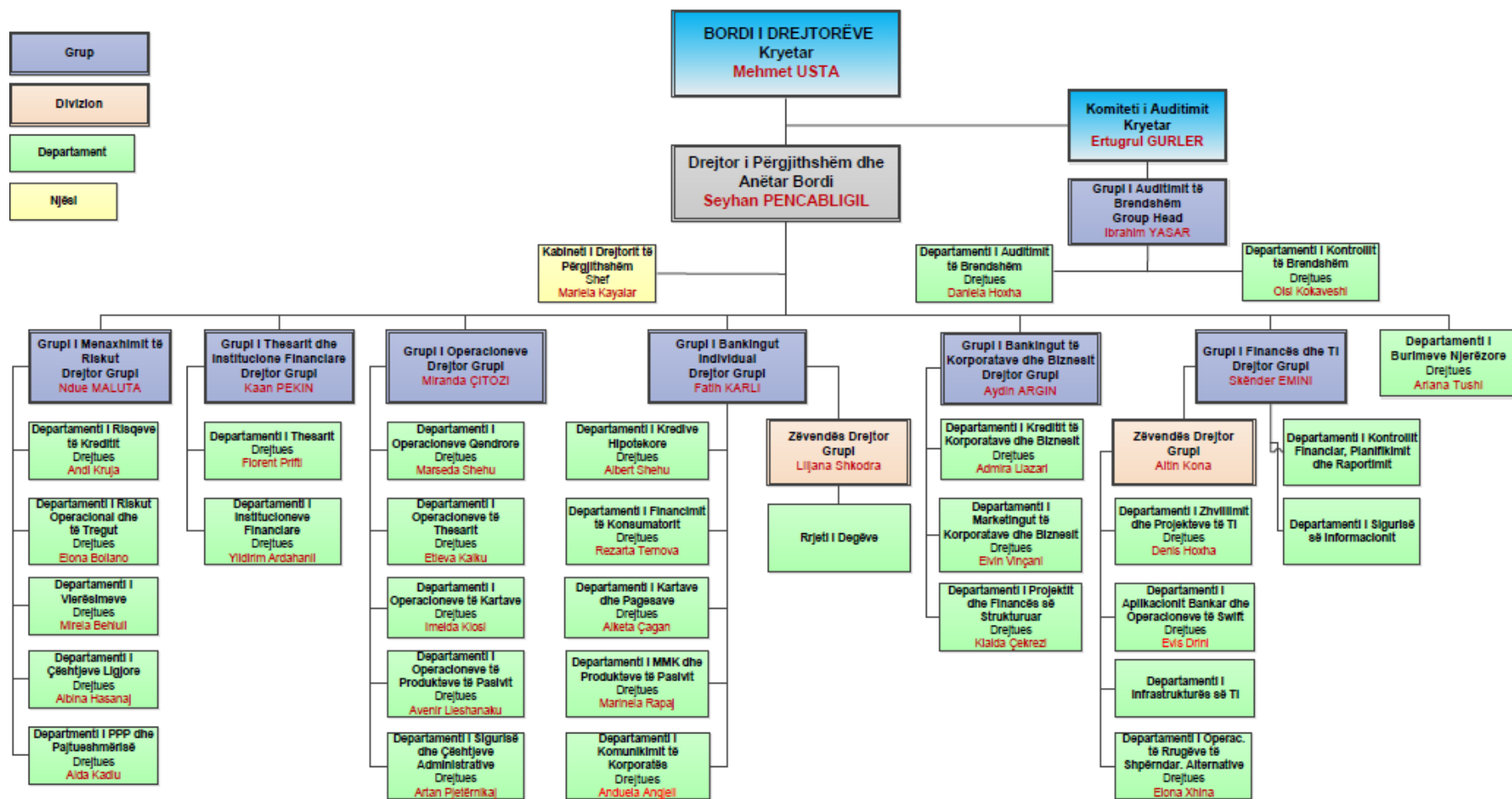
Në datën 27 Mars 2018, me Vendim të Aksionerëve, Banka krijoi rezervën ligjore në vlerën 1,754,878 mijë Lek. Pjesa e mbetur e fitimit të vitit 2017 në vlerën 5,264,635 mijë Lek u mbajt si fitim i paspërndarë.

Në bazë të Vendimit të Aksionerëve të marrë në datën 13 gusht 2018, Banka rriti kapitalin e saj të paguar me shumën 2,828,905 mijë Lek (ekuivalente e 25,649,690.3 USD) dhe pagoi dividend në shumën 3,308,700 mijë Lek (ekuivalente e 30,000,000 USD), duke përdorur rezervën ligjore prej 1,754,879 mijë Lek (ekuivalente e 15,911,491.92 USD) si edhe një pjesë të fitimit të saj neto të vitit të mbyllur më 31 dhjetor 2017 dhe një pjesë të fitimit të paspërndarë prej 1,074,026 mijë Lek (ekuivalente e 9,738,198.38 USD). Rritja e kapitalit dhe pagesa e dividendit u konvertua në USD me kursin e këmbimit të publikuar nga Banka e Shqipërisë për datën 13 gusht 2018 (110.29 Lek për USD).

2. Informacion i përgjithshëm mbi degët e bankave të huaja

N/A

3. Informacion mbi strukturën e organizimit, të administrimit dhe të funksionimit të bankës, duke përfshirë njësitë e saj funksionale dhe administrative, funksionet e tyre dhe marrëdhëniet raportuese dhe kontrolluese



Drejtoria e Përgjithshme e BKT ndodhet në Tiranë. Aktualisht në Shqipëri, Banka zotëron një rrjet prej 65 degësh dhe 2 agjencish doganore. Njëzet e gjashtë prej degëve ndodhen në Tiranë dhe të tjerat në Durrës, Elbasan, Vlora, Shkodra, Fier, Pogradec, Korca, Bilisht, Gjirokastra, Delvina, Saranda, Orikum, Berat, Kucova, Lushnja, Librazhd, Peqin, Rrogozhina, Shkozë, Kavaja, Vora, Kamza, Fushe Kruja, Lac, Lezha, Rreshen, Kukës, Peshkopi, Bushat, Koplak, Gramsh dhe Skrapar, të ndjekura nga agjencitë doganore në Portin e Durrësit dhe Aeroportin e Rinasit.

Rrjeti në Kosovë përfshin 26 njësi. Shtatë njësi ndodhen në Prishtinë, ndërsa të tjerat janë të vendosura në Prizren, Peja, Gjiilan, Ferizaj, Mitrovica, Gjakova, Vushtrri, Fushe Kosova, Podujeva, Drenas, Rahovec, Viti dhe Lipjan, Dheu i Bardhe, Aeroporti i Prishtinës dhe Skenderaj.

Banka kishte 1,292 punonjës (2017: 1,292) në datën 31 Dhjetor 2018, nga të cilët 358 (2017: 348) i përkasin Degës së Kosovës.

Paqyirat financiare të konsoliduara përfshijnë Bankën dhe degën e saj në Kosovë (referuar së bashku në vazhdim si “Banka” ose “BKT”).

4. Informacion mbi aktivitetet e bankës

Banka Kombëtare Tregtare Sh.a., në përputhje me licencën e lëshuar nga Banka e Shqipërisë si dhe me kriteret e përcaktuara në Ligjin Bankar, mund të ushtrojë aktivitetet e mëposhtëme financiare:

- (1) Të gjitha format e kredithënies, duke përfshirë edhe kredinë konsumatore dhe hipotekare;
- (2) Qiraja Financiare;
- (3) Të gjitha shërbimet e pagesave dhe të transferimit të parave;
- (4) Ofrimin e garancive dhe marrjen e angazhimeve;
- (5) Tregtimin për llogari të saj ose për llogari të klientëve, qoftë dhe në një këmbim valutë, në një treg të vetëorganizuar (OTC) ose ndryshe, si më poshtë:

- i. Instrumente të tregut të parasë (çeqe, dëftesa, çertifikata depozitash etj.);
- ii. Këmbim valutë;
- iii. Produkte derivative (instrumente derivative), duke përfshirë, midis të tjerave, kontrata të së ardhmes (futures) dhe kontrata me opsione (options);
- iv. Instrumente të këmbimeve valutë dhe instrumente për vlerësimin e normës së interesit, duke përfshirë këtu produkte të tilla si marrëveshje *swap* dhe marrëveshje që përcaktojnë vlerën e interesit në të ardhmen (forward agreements);
- v. Letra me vlerë të transferueshme;
- vi. Instrumenta të tjerë të negociueshëm dhe aktive financiare, duke përfshirë veprimet me arin;
- vii. Pjesëmarrjen në emetimin e të gjitha llojeve të letrave me vlerë, duke përfshirë nënshkrimin dhe vendosjen si agjent (si publik, ashtu edhe privat) dhe kryerjen e shërbimeve lidhur me këto emetime;

- (6) Ofrimin e shërbimit të klasave të sigurimit;
- (7) Faktoring-un dhe financimin e transaksioneve tregtare;

(8) Ndërmjetësimin për transaksionet monetare të mëposhtme:

- i. Administrimin e aktiveve të tilla si administrimi i parave dhe i portofolit, administrimi i fondeve, marrja në kujdestari, shërbimet depozituese dhe të besimit;
- ii. Shërbimin për kompensimin dhe shlyerjen e pagesave të aktiveve financiare, duke përfshirë letrat me vlerë, produktet derivative dhe instrumente të tjera të negociueshme;
- iii. Sigurimin dhe transferimin e informacionit financiar si dhe përpunimin e të dhënave financiare e të programeve që kanë lidhje me të nga furnizuesit e shërbimeve të tjera financiare;

(9) Shërbimet këshilluese, ndërmjetësuese dhe shërbime të tjera ndihmëse për të gjitha veprimtaritë e listuara nga pika (1) deri në (9) këtu më sipër, duke përfshirë refrencën e kredisë dhe të analizës, kërkimin dhe këshillimin në lidhje me investimet dhe portofolin si dhe këshillimin mbi blerjet e mbi strategjinë dhe ristrukturimin e shoqërive; kujdestar i letrave me vlerë të qeverisë.

(10) Emetimin dhe administrimin e instrumentave të pagesës (të tilla si kartat e kreditit dhe të debitit, çeqet e udhëtarit dhe çeqet bankare, kartat e pagesës dhe pagesat me celular) etj., përfshirë emetimin e parasë elektronike.

5. Informacion mbi filialet e bankave dhe sipërmarrjet në të cilat bankat janë aksionere kryesore

Filialet

Filialet janë njësi (degë) të kontrolluara nga Banka. Kontrolli ekziston kur Banka ka fuqi mbi një njësi ekonomike, është e ekspozuar, ose ka të drejta mbi përfitimet e ndryshueshme nga përfshirja e saj tek njësia, dhe ka aftësinë për të përdorur fuqinë e saj për të ndikuar në përfitimet e njësisë.

BKT hapi degën e saj të parë jashtë territorit të Republikës së Shqipërisë më 3 shtator 2007. Zyra Administrative e kësaj dege u hap në Prishtinë, Kosovë. Banka Qendrore e Kosovës aprovoi më 30 prill 2018 transformimin në filial të Degës së Kosovës të Bankës Kombëtare Tregtare. Të gjitha të drejtat dhe detyrimet që rrjedhin nga Dega e BKT – së në Kosovë do të mbeten të drejta dhe detyrime të BKT Kosova Sh.A si një filial. Data e shkëputjes së BKT Kosovës është efektive nga data 1 janar 2019.

Investime në filiale

Investime në filiale në vlerën 148,054,632 Lek (2017: 159,486,820 Lek) përfaqëson kundravlerën e investimit në shumën prej 1,199,600 Euro në kapitalin aksionar të kompanisë Albania Leasing Sh.a me normë pjesëmarrje 29.99%. Kompania është regjistruar ligjërisht në 2 gusht 2013. Në datën 21 prill 2014 kompania u licensua nga Banka e Shqipërisë e cila nisi aktivitetin e saj në qershor 2014.

6. Informacion mbi sipërmarrjet mëmë dhe sipërmarrjet aksionere kryesore në banka

N/A

7. Informacion i degës së bankës së huaj lidhur me bankën-mëmë

N/A

Aneksi 2

Tabela 2: Bilanci kontabël, pasqyra e të ardhurave dhe shpenzimeve dhe në veçanti tregues të rentabilitetit

AKTIVET

(000/ lekë)	31 Dhjetor 2018	31 Dhjetor 2017
VEPRIMET ME THESARIN DHE TRANSAKSIONET NDËRBANKARE	154,748,925	140,481,198
Arka dhe Banka Qendrore	36,535,915	32,787,793
Bono thesari dhe bono të tjera të pranueshme për refinancim me Bankën Qendrore	17,980,286	21,151,918
Llogari rrjedhëse në bankat, institucionet e kreditit dhe institucionet e tjera financiare	31,570,608	7,634,545
Depozita me bankat, institucionet e kreditit dhe institucione të tjera financiare	38,080,270	24,425,133
Hua për bankat, institucionet e kreditit dhe institucionet e tjera financiare	29,251,493	53,890,571
Llogari të tjera me bankat, institucionet e kreditit dhe institucionet e tjera financiare	1,330,354	591,238
VEPRIMET ME KLIENTËT	122,926,342	121,220,038
Hua standarde dhe paradhënie për klientët	115,986,338	113,113,799
Hua dhe paradhënie të papaguara në afat për klientët	144,963	774,235
Hua dhe paradhënie në ndjekje	2,669,407	4,118,150
Hua nënstandarde, neto	2,976,889	2,181,909
Fonde rezervë për mbulimin e humbjeve nga huatë nënstandarde	(760,794)	(560,559)
Hua të dyshimta, neto	644,256	476,454
Fonde rezervë për mbulimin e humbjeve nga huatë e dyshimta	(651,870)	(482,919)
Hua të humbura, neto	-	-
Fonde rezervë për mbulimin e humbjeve nga huatë e humbura	(4,771,516)	(7,327,070)
Qeveria Shqiptare dhe administrata publike	504,364	554,949
VEPRIME ME LETRAT ME VLERË	138,683,218	129,631,975
Letra me vlerë me të ardhura fikse	135,944,185	126,810,239
Letra me vlerë me të ardhura të ndryshueshme	2,739,032	2,821,736
MJETE DHE DETYRIME TË TJERA	6,177,345	6,623,688
MJETET E QËNDRUESHME DHE BURIMET E PËRHERSHME	4,973,248	4,824,134
TOTALI	427,509,077	402,781,033

PASIVET

(000/ lekë)	30 Dhjetor 2018	31 Dhjetor 2017
VEPRIMET E THESARIT DHE TRANSAKSIONET NDËRBANKARE	34,501,384	32,521,221
Banka Qendrore	5,792,692	-
Bono thesari dhe bono të tjera të përshtatshme për rifinancim me Bankën Qendrore	23,539,654	27,392,009
Llogari rrjedhëse me bankat, institucionet e kreditit dhe institucionet e tjera financiare	150,517	41,823
Depozita nga bankat, institucionet e kreditit dhe institucionet e tjera financiare	4,514,312	4,302,140
Hua marrë nga bankat, institucionet e kreditit dhe institucionet e tjera financiare	504,209	785,248
VEPRIMET ME KLIENTËT	337,449,629	318,623,618
QEVERIA SHQIPTARE DHE ADMINISTRATA PUBLIKE	1,027,410	1,518,238
Detyrime ndaj klientëve për llogaritë rrjedhëse dhe depozitat	330,284,794	310,506,209
Llogari të tjera të klientëve	6,137,425	6,599,170
VEPRIME ME LETRAT ME VLERË	6,210,070	5,664,516
Letra me vlerë të blera dhe të shitura sipas marrëveshjes së riblerjes	6,210,070	5,664,516
MJETE DHE DETYRIME TË TJERA	2,437,827	2,695,668
MJETE TË QËNDRUESHME DHE BURIME TË PËRHERSHME	46,910,168	43,276,011
Fondet rezervë specifike	2,441,413	1,600,537
Borxhi i varur	3,092,121	3,331,833
Kapitali i aksionerëve	41,376,633	38,343,641
Kapitali i paguar	33,727,923	30,899,018
Rezerva	-	-
Diferenca e rivlerësimit	(1,381,923)	(418,699)
Fitimi (humbja) i pashpërndarë	1,603,454	843,808
Fitimi (humbja) i vitit ushtrimor	7,427,179	7,019,514
TOTALI	427,509,077	402,781,033

ZËRAT JASHTË BILANCIT

(000/ lekë)	30 Dhjetor 2018	31 Dhjetor 2017
ANGAZHIME FINANCIMI	14,767,118	12,268,727
Angazhime të dhëna	14,767,118	12,268,727
GARANCITË	369,269,540	328,440,403
Garanci të dhëna	9,008,207	12,074,900
Garanci të marra	360,261,333	316,365,502
ANGAZHIME PËR LETRAT ME VLERË	32,935,163	37,870,165
TRANSAKSIONE NË VALUTË	34,974,187	32,976,419
ANGAZHIME PËR INSTRUMENTET FINANCIARE	2,430,438	1,292,108
TOTALI	454,376,446	412,847,822

LLOGARIA FITIM E HUMBJE

(000/lekë-kumulativ)	31 Dhjetor 2018	30 Shtator 2018	30 Qershor 2018	31 Mars 2018	31 Dhjetor 2017
Të ardhura nga interesat	17,137,888	12,871,991	8,556,146	4,289,443	16,746,391
Për veprimet e thesarit dhe ndërbankare	1,426,982	1,085,054	743,175	384,010	1,163,253
Nga veprimet me klientët	8,066,585	6,082,872	4,036,870	2,020,447	8,537,473
Nga veprimet me letrat me vlerë	7,644,321	5,704,065	3,776,099	1,884,985	7,045,665
Të tjera	0	0	1	1	-
Shpenzime për interesa	(2,976,475)	(2,228,644)	(1,516,660)	(774,456)	(3,240,998)
Për veprimet e thesarit dhe ndërbankare	(277,728)	(203,303)	(152,282)	(88,361)	(480,422)
Për veprimet me klientët	(2,067,622)	(1,551,483)	(1,035,084)	(520,365)	(2,148,481)
Për borxhet e varura	(165,950)	(125,118)	(83,655)	(42,437)	(175,188)
Për letrat me vlerë të shitura sipas marrëveshjeve të riblerjes	(465,174)	(348,741)	(245,639)	(123,293)	(436,907)
Të tjera	-	-	-	-	-
Të ardhurat nga interesat, neto	14,161,413	10,643,347	7,039,485	3,514,988	13,505,393
Të ardhura nga komisione për shërbime bankare	2,392,467	1,815,974	1,148,902	527,431	2,676,056
Nga veprimet e thesarit dhe ndërbankare	280,007	243,648	149,773	44,928	672,569
Nga transaksionet me klientët	1,067,787	803,190	494,309	228,250	999,658
Komisione për shërbimet bankare	1,028,656	757,222	496,264	250,041	984,849
Komisione të tjera	16,017	11,913	8,556	4,212	18,980
Shpenzime për komisione	(122,827)	(61,661)	(28,642)	(8,496)	(119,165)
Për veprimet e thesarit dhe ndërbankare	(91,774)	(40,471)	(13,868)	(2,993)	(92,491)
Për transaksionet me klientët	(103)	(81)	(55)	(26)	(283)
Komisione për shërbime bankare	(24,173)	(16,144)	(11,591)	(4,197)	(19,235)
Komisione të tjera	(6,777)	(4,965)	(3,127)	(1,281)	(7,156)
Fitim/Humbje nga komisionet, neto	2,269,640	1,754,312	1,120,260	518,935	2,556,892
Të ardhura të tjera të veprimtarisë bankare	13,178,819	9,137,330	6,048,590	3,189,235	11,652,312
Shpenzime të tjera të veprimtarisë bankare	(15,957,958)	(12,142,227)	(7,490,508)	(3,362,371)	(12,808,058)
Fitim/Humbje nga veprimtaritë e tjera bankare, neto	(2,779,139)	(3,004,897)	(1,441,918)	(173,135)	(1,155,746)
Fitim/Humbje nga veprimet me valutat, neto	(810,889)	(622,607)	(563,198)	(519,386)	(1,070,752)
Totali i të ardhurave operative	12,841,025	8,770,154	6,154,630	3,341,401	13,835,786
Shpenzimet operative					
Shpenzime për personelin	(2,127,559)	(1,596,257)	(1,057,420)	(513,800)	(2,138,995)
Taksa të tjera përveç taksave mbi të ardhurat	(23,435)	(14,796)	(6,564)	(1,594)	(221,377)
Shpenzime të përgjithshme të veprimtarisë	(3,410,937)	(2,427,128)	(1,556,353)	(741,509)	(3,055,484)
Amortizimi dhe fondet rezervë për zhvlerësimin e mjeteve të qëndrueshme	(504,077)	(371,948)	(243,700)	(122,027)	(457,187)
Totali i shpenzimeve operative	(6,066,008)	(4,410,129)	(2,864,036)	(1,378,929)	(5,873,043)
Të ardhura të jashtëzakonshme	101,983	51,792	33,021	19,107	76,806
Shpenzime të jashtëzakonshme	-	-	-	-	-
Fitim/Humbja nga veprimtaritë e jashtëzakonshme	101,983	51,792	33,021	19,107	76,806
Shpenzime për fonde rezervë për huatë	1,842,655	985,976	1,015,632	(496,524)	373,746
Fitim/Humbja para tatimit	8,719,656	5,397,794	4,339,247	1,485,055	8,413,295
Tatimi mbi fitimin	(1,292,477)	(809,669)	(650,887)	(222,758)	(1,393,781)
Fitim/Humbja e vitit	7,427,179	4,588,125	3,688,360	1,262,297	7,019,514

TREGUESIT E RENTABILITETIT

	31 Dhjetor 2018	30 Shtator 2018	30 Qershor 2018	31 Mars 2018	31 Dhjetor 2017
1. Kthyeshmeria nga aktivet mesatare (ROAA) [te ardhurat neto / aktivet mesatare *100] (*)	1.8%	1.5%	1.8%	1.3%	1.8%
2. Rezultati neto i jashtezakonshe / aktivet mesatare	0.0%	0.0%	0.0%	0.0%	0.0%
3. Shpenzimet e pergjithshme te veprimtarise / te ardhurat bruto te veprimtarise	41.2%	45.1%	39.9%	48.4%	39.8%
4. Te ardhurat neto nga interesi / shpenzimet e pergjithshme te veprimtarise	234.4%	242.2%	246.4%	255.2%	239.0%
5. Kthyeshmeria nga kapitali aksionar mesatar (ROAE) [te ardhurat neto/kapitali aksioner mesatar *100] (*)	18.8%	15.6%	19.0%	13.3%	18.4%
6. Aktive per punojes [totali I aktiveve/ numri i rregjistruar i punojesve] ne Lek'000	310,236	307,381	308,802	309,040	311,750
7. Te ardhurat neto nga interesat / aktivet mesatare	3.5%	2.6%	1.8%	0.9%	3.5%
8. Te ardhurat nga interesat / aktivet mesatare	4.2%	3.2%	2.1%	1.1%	4.3%
9. Shpenzime per interesa / aktive mesatare	0.7%	0.6%	0.4%	0.2%	0.8%
10. Te ardhurat neto nga interesat / te ardhurat bruto te veprimtarise	96.4%	109.1%	98.2%	123.6%	95.0%
11. Te ardhurat neto nga veprimtarite e tjera / aktivet mesatare	2.1%	1.3%	1.1%	0.4%	2.2%
12. Shpenzimet jo per interesa / te ardhurat bruto te veprimtarise	53.1%	59.3%	60.6%	74.9%	53.6%
13. Shpenzime personeli / te ardhurat bruto te veprimtarise	14.5%	16.4%	14.7%	18.1%	15.1%
14. Shpenzime per provigjone / aktivet mesatare	0.2%	0.4%	0.1%	0.1%	0.1%

(*) Normat e mësipërme ROAA dhe ROAE janë norma vjetore.

Tabela 3: Struktura e kapitalit rregullator

KAPITALI RREGULLATOR PËR MBULIMIN E RREZIQEVE TË KREDISË

(000/ lekë)	31 Dhjetor 2018	31 Dhjetor 2017
KAPITALI BAZË		
I. Elementet përbërëse që shtohen (A):	37,637,814	36,595,030
II. Elementet përbërëse që zbriten (B):	148,055	159,487
Totali Kapitalit Bazë C=(A-B)	37,489,760	36,435,543
KAPITALI SHITESË		
III. Elementet përbërëse (J):	3,092,121	3,331,833
IV. Elementet përbërëse që zbriten (P+Q+V):		
Totali i kapitalit shtesë	3,092,121	3,331,833
Totali i kapitalit bazë dhe kapitalit shtesë: E=(JA+CA)	40,581,881	39,767,376

Tabela 4: Mjaftueshmëria e Kapitalit

RAPORTI I MJAFTUSHMËRISË SË KAPITALIT

(000/ lekë)	31 Dhjetor 2018	31 Dhjetor 2017
1. Totali i aktiveve dhe zërave jashtë bilancit të ponderuara me rrezikun	231,515,639	278,567,931
2. Kapitali rregullator	40,581,881	39,767,376
3. Kapitali bazë i llogaritur	37,489,760	36,435,543
4. Raporti i mjaftueshmërisë së kapitalit (2/1)*100	17.53%	14.28%
5. Raporti i modifikuar i mjaftueshmërisë së kapitalit (3/1)*100	16.19%	13.08%
6. Raporti minimal i modifikuar	6.00%	6.00%
7. Raporti minimal i mjaftueshmërisë së kapitalit	12.00%	12.00%

Informacioni cilësor (a)

Mjaftueshmëria e Kapitalit është një faktor kyç në vendosjen e objektivave të investimeve në të ardhmen nga Banka. Një pjesë e rëndësishme në llogaritjen e saj është dhe llogaritja e ekspozimeve të ponderuara me rrezik. Bazuar në diversitetin e aktivitetit të BKT-së, procesi i menaxhimit të rreziqeve kalon në disa hapa: identifikimi, vlerësimi, matja, agregimi dhe menaxhimi, si dhe alokimi i kapitalit të bankës nëpër linjat e biznesit.

Llogaritja e mjaftueshmërisë së kapitalit në BKT kryhet bazuar në rregulloren Nr. 48 “Për Raportin e Mjaftueshmërisë së Kapitalit” dhe rregulloren Nr. 69 “Për Kapitalin Rregullator”.

Rreziku i Kredisë

Rreziku i kredisë është rreziku që vjen nga mosgatishmëria apo paaftësia e debitorit për të përmbushur kontratat e kredisë, duke çuar në humbje ekonomike për bankën, duke qenë se ajo mund të humbasë si principalin ashtu edhe kolateralin. Ekspozimet të cilat mbartin një rrezik kredie trajtohen bazuar në Metodën Standarte. Metoda Standarte mat rrezikun e kredisë përmes peshave fikse të rrezikut, të cilat janë të paracaktuara nga rregullatori.

Rreziku i Tregut

Rreziku i tregut është rreziku i humbjes në pozicionin në bilanc dhe jashtë-bilancit si rezultat i ndryshimeve të çmimeve në tregun financiar, duke përfshirë normat e këmbimit valutor, Swap-et dhe të gjitha llojet e transaksioneve të bëra në tregjet financiare ndërkombëtare. Bazuar në rregulloren e Bankës së Shqipërisë, llogaritet kërkesa për kapital për të mbuluar rreziqet e tregut, rrezikun e pozicionit dhe rrezikun e përqëndrimit si dhe kërkesa për kapital për të mbuluar rrezikun e kursit të këmbimit dhe rrezikun e shlyerjes.

Rreziku Operacional

Rreziku operacional është rreziku i humbjeve që rezultojnë nga procese të brendshme të papërshtatshme ose të dështuara, njerëzit dhe sistemet ose nga ngjarje të jashtme. Ai përfshin rrezikun ligjor, por përjashton rrezikun strategjik dhe atë reputacional. Kërkesa për kapital për rrezikun operacional llogaritet sipas Metodës së Indikatorit Bazë (*Basic Indicator Approach*). Kërkesa për kapital llogaritet bazuar në mesataren e tre viteve të fundit të të ardhurave neto të aktivitetit të bankës, të cilat ponderohen me një koeficient α 15%.

Rreziku i Kredisë së Kundërpartisë

Rreziku i kredisë së kundërpartisë rrjedh nga aktiviteti direkt i bankës i tregimit të derivativëve dhe letrave me vlerë në bursa të ndryshme. Llogaritja e kërkesës për kapital për këtë rrezik, kryhet duke marrë në konsideratë të gjitha ekspozimet në librin e bankës dhe në librin e tregtueshëm. Kërkesa për kapital bazohet në rregulloren e Bankës së Shqipërisë, ku në varësi të llojit të ekspozimit, perdoret një nga dy metodat: metoda e ekspozimit origjinal ose metoda e vlerësimit mark-to-market, kryesisht për kontratat e së ardhmes së indekseve ose të kontratave të differences (CFD).

Kapitali Rregullator

Kapitali Rregullator, bazuar në kërkesat e Bankës së Shqipërisë përbehet nga: kapitali i nivelit të parë (Tier 1) dhe kapitali i nivelit të dytë (Tier 2). Kapitali i nivelit të parë është i ndarë në: kapitalin bazë të nivelit të parë dhe kapitalin shtesë të nivelit të parë. Kapitali i nivelit të dytë përfshin instrumenta kapitali, aksionet preferenciale, borxhin e varur si dhe primet e emëtimit të lidhura me instrumentet e sipërpërmendura.

Minimumi i kërkuar për normën e kapitalit bazë të nivelit të parë është 4.5% ndaj ekspozimeve të ponderuara me rrezik, për normën e kapitalit të nivelit të parë është 6% e ekspozimeve të ponderuara me rrezik dhe për normën e kapitalin rregullator është 12% e ekspozimeve të ponderuara me rrezik.

Në tabelën e mëposhtme, janë paraqitur vlerat e kërkesës për kapital për secilën prej klasave të aktiveve, të klasifikuara sipas peshës së rrezikut që ato kanë:

NORMA E MJAFTUESHMËRISË SË KAPITALIT 31 DHJETOR 2018

Klasat e Ekspozimeve (000/ lekë)	Totali i Aktiveve me rrezik (perpara ponderimeve)	Ekspozimet e Ponderuara me Rrezik
I. Rreziku i Kredisë - Asetet e Ponderuara me Rrezik	447,414,223	212,223,523
Asetet pa risk me peshë rreziku 0%	124,305,371	-
Asetet me rrezik të ulët me peshë rreziku 20%	81,091,516	16,035,661
Asetet me peshë rreziku 35%	14,590,266	5,106,593
Asetet me peshë rreziku 50%	33,492,719	16,746,360
Asetet me peshë rreziku 75%	36,631,043	22,839,692
Asetet me peshë rreziku 85%	447,430	380,315
Asetet me peshë rreziku 100%	125,552,183	113,466,636
Asetet me peshë rreziku 125%	1,428,006	912,213
Asetet me peshë rreziku 150%	24,568,307	36,014,246
Ekspozime Titullzimi	5,039,094	453,518
Rreziku i Kunderpartisë	268,288	268,288
II. Kërkesa për Kapital për Rrezikun e Tregut	-	10,248,777
Kërkesa për Kapital për Rrezikun e Kursit të Këmbimit	-	10,248,777
Kërkesa për Kapital për Rrezikun e Pozicionit	-	-
III. Rreziku Operacional	-	9,043,339
Metoda e Treguesit të Thjeshtë	-	9,043,339
IV. Rregullime të kërkuara nga Rregullatori	-	231,515,639
Totali i Klasave të Ekspozimeve (Rreziku i Kredisë, i Tregut, Operacional dhe Rregullimet)	-	40,581,881
Kapitali Rregullator	-	17.53%
Ratio e Mjaftueshmërisë së Kapitalit		-

Tabela 5: Informacion i përgjithshëm mbi ekspozimin ndaj rreziqeve

Grupi i Menaxhimit të Rrezikut është përgjegjës për të identifikuar, matur, monitoruar, parandaluar dhe raportuar aktivitetin e lidhur me menaxhimin e rrezikut të kredisë, rrezikut të tregut, rrezikut të likuiditetit, rrezikut operacional, rrezikut ligjor, përputhshmërisë dhe aktivitetet kundër pastrimit të parave.

Grupi i Menaxhimit të Rrezikut është një funksion që kryen në mënyrë të pavarur aktivitetin e tij nga funksionet e tjera të cilat kryejnë biznes dhe marrin përsipër rrezik.

Bazuar në aktivitetin e Grupit të Menaxhimit të Rrezikut, është hartuar Politika e Menaxhimit të Rreziqeve, e cila përcakton qartë modelin e mbrojtjes së bankës, nivelin e pranuar të rrezikut si dhe parimet e manaxhimit të rrezikut në BKT.

Banka operon bazuar në modelin e tri linjave të mbrojtjes të manaxhimit të rreziqeve. Në Linjën e parë të mbrojtjes janë përfshirë të gjitha njësitë e linjave të biznesit të cilat janë dhe burimi i rreziqeve. Linja e dytë e mbrojtjes është një funksion i pavarur i manaxhimit dhe kontrollit të rreziqeve. Linja e tretë e mbrojtjes është Grupi i Auditit të Brendshëm, i cili mundëson efektivitetin dhe eficiencën e kontrollit të bankës. Të trija linjat e mbrojtjes janë të pavarura nga njera tjetra dhe arrijnë të mundësojnë që të respektohen principet e Bankës në të gjitha nivelet e saj.

Grupi është i përbërë nga 5 departamente, të cilat janë përgjegjëse për të ndërmarrë veprimet dhe për të kryer detyrat e duhura dhe përmbushjen e qëllimeve të Grupit. Në mënyrë specifike, departamentet janë: Departamenti i Rrezikut të Kredisë, Departamenti i Rreziqe të Tregut dhe Operacional, Departamenti i Vlerësimit, Departamenti i Çështjeve Ligjore dhe Departamenti i Parandalimit të Pastrimit të Parave dhe Përputhshmërisë.

Politikat dhe procedurat e manaxhimit të rrezikut janë hartuar me qëllim që të përcaktojnë mënyrën e identifikimit dhe analizimit të rreziqeve me të cilat përballet Banka, të vendosin mjete kontrolli të përshtatshme për rreziqet, si dhe të përcaktojnë mënyrën e kontrollit, monitorimit dhe përmbajtjes me limitet e përcaktuara. Politikat dhe sistemet e manaxhimit të rrezikut rishikohen në mënyrë periodike me qëllim përditësimin e tyre me teknikat më të fundit identifikuese dhe analizuese dhe zhvillimin e aktivitetit të bankës dhe përfshirjen e burimeve të reja të rrezikut.

Grupi raporton në mënyrë periodike tek Drejtori Ekzekutiv i Bankës, strukturat monitoruese dhe Këshilli Drejtues.

Shpërndarja e kredisë sipas qëllimit të përdorimit të kredisë (000/lekë)	Teprica mesatare bruto e kredisë gjatë periudhës tremujore	Interesi i përlogaritur
Korporata jofinanciare publike	4,249,665	4,485
ALL	4,249,665	4,485
Overdraft	2,413,572	-
Kapital qarkullues	-	-
Blerje pajisjesh	681,841	1,781
Pasuri të paluajtshme	1,154,251	2,705
Hua të tjera	-	-
USD	-	-
Overdraft	-	-
Kapital qarkullues	-	-
Blerje pajisjesh	-	-
Pasuri të paluajtshme	-	-
Hua të tjera	-	-
EUR	-	-
Overdraft	-	-
Kapital qarkullues	-	-
Blerje pajisjesh	-	-
Pasuri të paluajtshme	-	-
Hua të tjera	-	-
Të tjera monedha	-	-
Overdraft	-	-
Kapital qarkullues	-	-
Blerje pajisjesh	-	-
Pasuri të paluajtshme	-	-
Hua të tjera	-	-
Korporata jofinanciare private	38,761	291
ALL	18,559,491	181,206
Overdraft	2,983,536	302
Kapital qarkullues	2,706,144	19,824
Hua për çelje biznesi	6,090,617	124,618
Blerje pajisjesh	395,694	1,477
Pasuri të paluajtshme	6,383,500	34,986
Hua për investime në instrumenta financiare	-	-
USD	1,939,717	12,657
Overdraft	74,248	-
Kapital qarkullues	372,663	2,318
Hua për çelje biznesi	-	-
Blerje pajisjesh	403,924	-
Pasuri të paluajtshme	1,088,882	10,340
Hua për investime në instrumenta financiare	-	-

EUR	18,261,775	97,404
Overdraft	2,618,140	-
Kapital qarkullues	4,044,039	20,476
Hua për çelje biznesi	2,255,519	15,929
Blerje pajisjesh	407,618	8,562
Pasuri të paluajtshme	8,936,459	52,438
Hua për investime në instrumenta financiare	-	-
Të tjera monedha	-	-
Overdraft	-	-
Kapital qarkullues	-	-
Hua për çelje biznesi	-	-
Blerje pajisjesh	-	-
Pasuri të paluajtshme	-	-
Hua për investime në instrumenta financiare	-	-
Individë + Institucionet jo me qëllim fitimi që u shërbejnë individëve	35,849	136
ALL	33,003,163	127,248
Overdraft	1,881,528	7,395
Mallra jo të qëndrueshëm	2,879,690	17,126
Mallra të qëndrueshëm	1,096,515	3,318
Hua për blerje banesash	24,045,479	76,956
Hua për qëllime të tjera	3,099,950	22,454
<i>nga të cilat: për të vetëpunësuarit</i>	<i>1,929,902</i>	<i>15,450</i>
USD	10,337	38
Overdraft	350	-
Mallra jo të qëndrueshëm	-	-
Mallra të qëndrueshëm	180	0
Hua për blerje banesash	122	5
Hua për qëllime të tjera	9,685	33
<i>nga të cilat: për të vetëpunësuarit</i>	<i>-</i>	<i>-</i>
EUR	2,835,676	9,015
Overdraft	19,281	-
Mallra jo të qëndrueshëm	54,065	324
Mallra të qëndrueshëm	433,211	723
Hua për blerje banesash	1,190,188	3,662
Hua për qëllime të tjera	1,138,931	4,306
<i>nga të cilat: për të vetëpunësuarit</i>	<i>543,040</i>	<i>1,803</i>
Të tjera monedha	-	-
Overdraft	-	-
Mallra jo të qëndrueshëm	-	-
Mallra të qëndrueshëm	-	-
Hua për blerje banesash	-	-
Hua për qëllime të tjera	-	-
<i>nga të cilat: për të vetëpunësuarit</i>	<i>-</i>	<i>-</i>
Totali	79,147,336	53,088,841

Tabela 6: Rreziku i kredisë: Informacion i përgjithshëm

Ekspozimet ndaj Rreziqeve dhe Vlerësimi i Tyre

Rreziku i kredisë

Administrimi i rrezikut financiar

Instrument financiar është çdo kontratë që të jep të drejtën të marrësh para ose një aktiv tjetër financiar nga një palë tjetër (aktiv financiar) ose të detyron të transferosh para ose një aktiv tjetër financiar tek një palë tjetër (detyrim financiar).

Instrumentat financiarë e ekspozojnë Bankën ndaj një sërë risqesh. Risqet më të rëndësishme me të cilat përballet Banka janë rreziku i kredisë, rreziku i likuiditetit dhe rreziku i tregut. Rreziku i tregut përfshin rrezikun e monedhës të huaj, rrezikun e normës së interesit dhe rrezikun e çmimeve të tjera.

Rreziku i kredisë

Rreziku i kredisë është rreziku i humbjes financiare të Bankës nëse një klient ose kundërpartia e një instrumenti financiar dështon të shlyejë detyrimet e tij kontraktuale, dhe vjen kryesisht nga huatë dhe paradhëniet e Bankës ndaj klientëve dhe bankave të tjera dhe investimeve në letra me vlerë. Për qëllime të raportimit në manaxhimin e rrezikut, Banka i merr në konsideratë të gjithë elementët e ekspozimit të rrezikut të kredisë (si rreziku i dështimit individual, i vendit dhe sektorit). Banka ka krijuar një Komitet Kreditsi për mbikëqyrjen e miratimit të kërkesave për kredi. Kërkesat për kredi për shuma mbi 1,000,000 Euro aprovohen me vendim të Këshillit Drejtues të Bankës. Ka fokusim të vazhdueshëm mbi cilësinë e huave, si në kohën e aprovimit, ashtu edhe gjatë gjithë jetëgjatësisë së tyre.

KLASIFIKIMI I PORTOFOLIT TË KREDIVE SIPAS SHPËRNDARJES GJEOGRAFIKE (1)

(000/ lekë)	Rrethi Tiranë	Rrethi Durrës	Rrethi Elbasan	Rrethi Shkodër	Rrethi Korcë	Rrethi Vlorë	Rrethi Lushnjë	Rrethi Gjirokastrë	Rrethi Fier
HUA_AFATSHKURTER	9,543,732	1,338,725	244,260	697,338	93,416	758,410	102,976	67,702	100,920
<i>ALL</i>	7,230,629	227,640	234,757	672,697	92,405	117,412	85,327	67,675	100,194
Qeveria qendrore	-	-	-	-	-	-	-	-	-
Qeveria lokale	-	-	-	-	-	-	-	-	-
Banka qendrore	-	-	-	-	-	-	-	-	-
Bankat	-	-	-	-	-	-	-	-	-
Shoqëritë e Kursim Kreditit	-	-	-	-	-	-	-	-	-
Korporata të tjera financiare (përveç shoqërive të sigurimit dhe fondeve të pensionit)	833,210	-	-	-	-	-	-	-	-
Shoqëritë e sigurimit dhe fondet e pensionit	-	-	-	-	-	-	-	-	-
Korporata jofinanciare publike	2,498,350	-	-	-	-	-	-	-	-
Korporata jofinanciare private	2,487,105	141,014	106,545	609,823	60,694	50,396	72,385	12,169	60,038
Individët +institucionet jo me qëllim fitimi që u shërbejnë individëve	1,411,964	86,626	128,212	62,875	31,711	67,016	12,943	55,506	40,156
VALUTE	2,313,103	1,111,085	9,503	24,641	1,012	640,998	17,648	27	726
Qeveria qendrore	-	-	-	-	-	-	-	-	-
Qeveria lokale	-	-	-	-	-	-	-	-	-
Banka qendrore	-	-	-	-	-	-	-	-	-
Bankat	-	-	-	-	-	-	-	-	-
Shoqëritë e Kursim Kreditit	-	-	-	-	-	-	-	-	-
Korporata të tjera financiare (përveç shoqërive të sigurimit dhe fondeve të pensionit)	1,761	-	-	-	-	-	-	-	-
Shoqëritë e sigurimit dhe fondet e pensionit	-	-	-	-	-	-	-	-	-
Korporata jofinanciare publike	-	-	-	-	-	-	-	-	-
Korporata jofinanciare private	2,277,251	1,099,294	6,918	18,891	-	626,058	7,951	-	726
Individët dhe institucionet jo me qëllim fitimi që u shërbejnë individëve	34,091	11,791	2,585	5,750	1,012	14,941	9,697	27	-

KLASIFIKIMI I PORTOFOLIT TË KREDIVE SIPAS SHPËRNDARJES GJEOGRAFIKE (2)

(000/ lekë)	Rrethi Tiranë	Rrethi Durrës	Rrethi Elbasan	Rrethi Shkodër	Rrethi Korcë	Rrethi Vlorë	Rrethi Lushnjë	Rrethi Gjirokastrë	Rrethi Fier
HUA_AFATMESME	8,978,957	830,814	832,203	404,844	309,334	555,840	270,289	77,107	323,127
<i>ALL</i>	6,060,385	404,777	831,412	384,384	309,262	284,937	260,762	75,811	299,530
Qeveria qendrore	-	-	-	-	-	-	-	-	-
Qeveria lokale	250	-	437,163	-	-	50,640	-	-	-
Banka qendrore	-	-	-	-	-	-	-	-	-
Bankat	-	-	-	-	-	-	-	-	-
Shoqëritë e Kursim Kreditit	-	-	-	-	-	-	-	-	-
Korporata të tjera financiare (përveç shoqërive të sigurimit dhe fondeve të pensionit)	1,541,587	-	-	-	-	-	-	-	-
Shoqëritë e sigurimit dhe fondet e pensionit	-	-	-	-	-	-	-	-	-
Korporata jofinanciare publike	662,132	-	-	-	-	-	-	-	-
Korporata jofinanciare private	1,932,038	109,915	100,413	91,240	81,211	71,419	153,566	7,068	79,840
Individët +institucionet jo me qëllim fitimi që u shërbejnë individëve	1,924,377	294,863	293,835	293,144	228,051	162,878	107,196	68,743	219,690
VALUTE	2,918,572	426,037	791	20,460	72	270,903	9,527	1,295	23,597
Qeveria qendrore	-	-	-	-	-	-	-	-	-
Qeveria lokale	-	-	-	-	-	-	-	-	-
Banka qendrore	-	-	-	-	-	-	-	-	-
Bankat	-	-	-	-	-	-	-	-	-
Shoqëritë e Kursim Kreditit	-	-	-	-	-	-	-	-	-
Korporata të tjera financiare (përveç shoqërive të sigurimit dhe fondeve të pensionit)	21,537	-	-	-	-	-	-	-	-
Shoqëritë e sigurimit dhe fondet e pensionit	-	-	-	-	-	-	-	-	-
Korporata jofinanciare publike	-	-	-	-	-	-	-	-	-
Korporata jofinanciare private	2,627,117	355,471	0	10,839	-	249,560	-	-	16,493
Individët dhe institucionet jo me qëllim fitimi që u shërbejnë individëve	269,918	70,566	791	9,621	72	21,343	9,527	1,295	7,104

KLASIFIKIMI I PORTOFOLIT TË KREDIVE SIPAS SHPËRNDARJES GJEOGRAFIKE (3)

(000/ lekë)	Rrethi Tiranë	Rrethi Durrës	Rrethi Elbasan	Rrethi Shkodër	Rrethi Korcë	Rrethi Vlorë	Rrethi Lushnjë	Rrethi Gjirokastrë	Rrethi Fier
HUA_AFATGJATE	38,365,647	3,141,234	2,332,425	1,909,681	785,031	1,810,175	533,450	582,041	1,179,523
<i>ALL</i>	25,559,816	2,224,359	1,230,556	1,626,742	777,975	1,559,896	478,769	575,906	1,133,158
Qeveria qendrore	16,560	-	-	-	-	-	-	-	-
Qeveria lokale	-	-	-	-	-	-	-	-	-
Banka qendrore	-	-	-	-	-	-	-	-	-
Bankat	-	-	-	-	-	-	-	-	-
Shoqëritë e Kursim Kreditit	-	-	-	-	-	-	-	-	-
Korporata të tjera financiare (përveç shoqërive të sigurimit dhe fondeve të pensionit)	4,977	-	-	-	-	-	-	-	-
Shoqëritë e sigurimit dhe fondet e pensionit	-	-	-	-	-	-	-	-	-
Korporata jofinanciare publike	1,141,055	-	-	-	-	-	-	-	-
Korporata jofinanciare private	10,967,695	79,632	178,143	137,255	132,620	99,847	115,409	20,975	118,152
Individët +institucionet jo me qëllim fitimi që u shërbejnë individëve	13,429,530	2,144,727	1,052,413	1,489,488	645,355	1,460,049	363,360	554,931	1,015,006
VALUTE	12,805,830	916,875	1,101,869	282,938	7,057	250,279	54,681	6,135	46,365
Qeveria qendrore	-	-	-	-	-	-	-	-	-
Qeveria lokale	-	-	-	-	-	-	-	-	-
Banka qendrore	-	-	-	-	-	-	-	-	-
Bankat	-	-	-	-	-	-	-	-	-
Shoqëritë e Kursim Kreditit	-	-	-	-	-	-	-	-	-
Korporata të tjera financiare (përveç shoqërive të sigurimit dhe fondeve të pensionit)	521,082	-	-	-	-	-	-	-	-
Shoqëritë e sigurimit dhe fondet e pensionit	-	-	-	-	-	-	-	-	-
Korporata jofinanciare publike	-	-	-	-	-	-	-	-	-
Korporata jofinanciare private	10,769,575	726,892	1,066,438	225,318	0	60,089	44,521	-	-
Individët dhe institucionet jo me qëllim fitimi që u shërbejnë individëve	1,515,173	189,983	35,432	57,620	7,057	190,190	10,160	6,135	46,365
Totali	56,888,335	5,310,773	3,408,887	3,011,862	1,187,781	3,124,425	906,714	726,851	1,603,570

KLASIFIKIMI I PORTOFOLIT TË KREDIVE SIPAS SHPËRNDARJES GJEOGRAFIKE (4)

(000/ lekë)	Rrethi Berat	Rrethi Pogradec	Rrethi Sarandë	Rrethi Peshkopi	Rrethi Kukës	Rrethi Lezhë	Rrethi Burrel	Rrethi Kavajë	Rrethi Përmet
HUA_AFATSHKURTER	153,088	50,184	21,131	73,782	15,540	73,916	-	13,945	-
ALL	153,083	50,184	21,131	73,782	15,540	73,916	-	9,602	-
Qeveria qendrore	-	-	-	-	-	-	-	-	-
Qeveria lokale	-	-	-	-	-	-	-	-	-
Banka qendrore	-	-	-	-	-	-	-	-	-
Bankat	-	-	-	-	-	-	-	-	-
Shoqëritë e Kursim Kreditit	-	-	-	-	-	-	-	-	-
Korporata të tjera financiare (përveç shoqërive të sigurimit dhe fondeve të pensionit)	-	-	-	-	-	-	-	-	-
Shoqëritë e sigurimit dhe fondet e pensionit	-	-	-	-	-	-	-	-	-
Korporata jofinanciare publike	-	-	-	-	-	-	-	-	-
Korporata jofinanciare private	122,488	38,298	6,821	71,429	12,023	40,005	-	-	-
Individët +institucionet jo me qëllim fitimi që u shërbejnë individëve	30,594	11,886	14,310	2,353	3,518	33,911	-	9,602	-
VALUTE	6	-	-	-	-	-	-	4,344	-
Qeveria qendrore	-	-	-	-	-	-	-	-	-
Qeveria lokale	-	-	-	-	-	-	-	-	-
Banka qendrore	-	-	-	-	-	-	-	-	-
Bankat	-	-	-	-	-	-	-	-	-
Shoqëritë e Kursim Kreditit	-	-	-	-	-	-	-	-	-
Korporata të tjera financiare (përveç shoqërive të sigurimit dhe fondeve të pensionit)	-	-	-	-	-	-	-	-	-
Shoqëritë e sigurimit dhe fondet e pensionit	-	-	-	-	-	-	-	-	-
Korporata jofinanciare publike	-	-	-	-	-	-	-	-	-
Korporata jofinanciare private	6	-	-	-	-	-	-	4,344	-
Individët dhe institucionet jo me qëllim fitimi që u shërbejnë individëve	-	-	-	-	-	-	-	-	-

KLASIFIKIMI I PORTOFOLIT TË KREDIVE SIPAS SHPËRNDARJES GJEOGRAFIKE (5)

(000/ lekë)	Rrethi Berat	Rrethi Pogradec	Rrethi Sarandë	Rrethi Peshkopi	Rrethi Kukës	Rrethi Lezhë	Rrethi Burrel	Rrethi Kavajë	Rrethi Përmet
HUA_AFATMESME	194,732	95,771	56,304	60,799	41,392	115,691	-	219,894	-
<i>ALL</i>	<i>193,481</i>	<i>95,771</i>	<i>54,287</i>	<i>60,799</i>	<i>41,392</i>	<i>81,390</i>	-	<i>211,752</i>	-
Qeveria qendrore	-	-	-	-	-	-	-	-	-
Qeveria lokale	-	-	-	-	-	-	-	-	-
Banka qendrore	-	-	-	-	-	-	-	-	-
Bankat	-	-	-	-	-	-	-	-	-
Shoqëritë e Kursim Kreditit	-	-	-	-	-	-	-	-	-
Korporata të tjera financiare (përveç shoqërive të sigurimit dhe fondeve të pensionit)	-	-	-	-	-	-	-	-	-
Shoqëritë e sigurimit dhe fondet e pensionit	-	-	-	-	-	-	-	-	-
Korporata jofinanciare publike	-	-	-	-	-	-	-	-	-
Korporata jofinanciare private	47,149	19,114	16,581	11,325	7,593	20,531	-	26,035	-
Individët +institucionet jo me qëllim fitimi që u shërbejnë individëve	146,332	76,657	37,707	49,474	33,800	60,860	-	185,717	-
VALUTE	<i>1,251</i>	-	<i>2,016</i>	-	-	<i>34,301</i>	-	<i>8,143</i>	-
Qeveria qendrore	-	-	-	-	-	-	-	-	-
Qeveria lokale	-	-	-	-	-	-	-	-	-
Banka qendrore	-	-	-	-	-	-	-	-	-
Bankat	-	-	-	-	-	-	-	-	-
Shoqëritë e Kursim Kreditit	-	-	-	-	-	-	-	-	-
Korporata të tjera financiare (përveç shoqërive të sigurimit dhe fondeve të pensionit)	-	-	-	-	-	-	-	-	-
Shoqëritë e sigurimit dhe fondet e pensionit	-	-	-	-	-	-	-	-	-
Korporata jofinanciare publike	-	-	-	-	-	-	-	-	-
Korporata jofinanciare private	-	-	309	-	-	-	-	-	-
Individët dhe institucionet jo me qëllim fitimi që u shërbejnë individëve	1,251	-	1,707	-	-	34,301	-	8,143	-

KLASIFIKIMI I PORTOFOLIT TË KREDIVE SIPAS SHPËRNDARJES GJEOGRAFIKE (6)

(000/ lekë)	Rrethi Berat	Rrethi Pogradec	Rrethi Sarandë	Rrethi Peshkopi	Rrethi Kukës	Rrethi Lezhë	Rrethi Burrel	Rrethi Kavajë	Rrethi Përmet
HUA_AFATGJATE	747,936	351,305	818,667	281,018	331,056	712,447	-	440,322	-
ALL	706,669	349,651	638,051	273,399	330,353	636,410	-	411,518	-
Qeveria qendrore	-	-	-	-	-	-	-	-	-
Qeveria lokale	-	-	-	-	-	-	-	-	-
Banka qendrore	-	-	-	-	-	-	-	-	-
Bankat	-	-	-	-	-	-	-	-	-
Shoqëritë e Kursim Kreditit	-	-	-	-	-	-	-	-	-
Korporata të tjera financiare (përveç shoqërive të sigurimit dhe fondeve të pensionit)	-	-	-	-	-	-	-	-	-
Shoqëritë e sigurimit dhe fondet e pensionit	-	-	-	-	-	-	-	-	-
Korporata jofinanciare publike	-	-	-	-	-	-	-	-	-
Korporata jofinanciare private	298,884	7,723	23,784	28,817	21,191	3,628	-	6,673	-
Individët +institucionet jo me qëllim fitimi që u shërbejnë individëve	407,785	341,928	614,267	244,582	309,163	632,782	-	404,846	-
VALUTE	41,267	1,654	180,616	7,619	703	76,037	-	28,804	-
Qeveria qendrore	-	-	-	-	-	-	-	-	-
Qeveria lokale	-	-	-	-	-	-	-	-	-
Banka qendrore	-	-	-	-	-	-	-	-	-
Bankat	-	-	-	-	-	-	-	-	-
Shoqëritë e Kursim Kreditit	-	-	-	-	-	-	-	-	-
Korporata të tjera financiare (përveç shoqërive të sigurimit dhe fondeve të pensionit)	-	-	-	-	-	-	-	-	-
Shoqëritë e sigurimit dhe fondet e pensionit	-	-	-	-	-	-	-	-	-
Korporata jofinanciare publike	-	-	-	-	-	-	-	-	-
Korporata jofinanciare private	40,319	-	42,727	-	-	10,799	-	14,262	-
Individët dhe institucionet jo me qëllim fitimi që u shërbejnë individëve	947	1,654	137,889	7,619	703	65,238	-	14,541	-
Totali	1,095,756	497,260	896,102	415,599	387,988	902,054	-	674,162	-

KLASIFIKIMI I PORTOFOLIT TË KREDIVE SIPAS SHPËRNDARJES GJEOGRAFIKE (7)

(000/ lekë)	Rrethi Gramsh	Rrethi Librazhd	Rrethi Devoll	Rrethi Kuçovë	Rrethi Mallakastër	Rrethi Malësi e Madhe	Rrethi Delvinë	Rrethi Mirditë	Rrethi Laç
HUA_AFATSHKURTER	1,595	3,640	-	2,360	-	-	1,992	35,740	33,261
ALL	1,448	3,640	-	2,360	-	-	1,992	35,740	2,951
Qeveria qendrore	-	-	-	-	-	-	-	-	-
Qeveria lokale	-	-	-	-	-	-	-	-	-
Banka qendrore	-	-	-	-	-	-	-	-	-
Bankat	-	-	-	-	-	-	-	-	-
Shoqëritë e Kursim Kreditit	-	-	-	-	-	-	-	-	-
Korporata të tjera financiare (përveç shoqërive të sigurimit dhe fondeve të pensionit)	-	-	-	-	-	-	-	-	-
Shoqëritë e sigurimit dhe fondet e pensionit	-	-	-	-	-	-	-	-	-
Korporata jofinanciare publike	-	-	-	-	-	-	-	-	-
Korporata jofinanciare private	-	14	-	-	-	-	-	23,993	-
Individët +institucionet jo me qëllim fitimi që u shërbejnë individëve	1,448	3,626	-	2,360	-	-	1,992	11,748	2,951
VALUTE	147	-	-	-	-	-	-	-	30,310
Qeveria qendrore	-	-	-	-	-	-	-	-	-
Qeveria lokale	-	-	-	-	-	-	-	-	-
Banka qendrore	-	-	-	-	-	-	-	-	-
Bankat	-	-	-	-	-	-	-	-	-
Shoqëritë e Kursim Kreditit	-	-	-	-	-	-	-	-	-
Korporata të tjera financiare (përveç shoqërive të sigurimit dhe fondeve të pensionit)	-	-	-	-	-	-	-	-	-
Shoqëritë e sigurimit dhe fondet e pensionit	-	-	-	-	-	-	-	-	-
Korporata jofinanciare publike	-	-	-	-	-	-	-	-	-
Korporata jofinanciare private	-	-	-	-	-	-	-	-	30,310
Individët dhe institucionet jo me qëllim fitimi që u shërbejnë individëve	147	-	-	-	-	-	-	-	-

KLASIFIKIMI I PORTOFOLIT TË KREDIVE SIPAS SHPËRNDARJES GJEOGRAFIKE (8)

(000/ lekë)	Rrethi Gramsh	Rrethi Librazhd	Rrethi Devoll	Rrethi Kuçovë	Rrethi Mallakastër	Rrethi Malësi e Madhe	Rrethi Delvinë	Rrethi Mirditë	Rrethi Laç
HUA_AFATMESME	28,153	42,700	-	52,617	-	-	47,995	30,294	55,919
ALL	26,939	42,700	-	52,617	-	-	47,995	30,294	55,919
Qeveria qendrore	-	-	-	-	-	-	-	-	-
Qeveria lokale	-	-	-	-	-	-	-	-	-
Banka qendrore	-	-	-	-	-	-	-	-	-
Bankat	-	-	-	-	-	-	-	-	-
Shoqëritë e Kursim Kreditit	-	-	-	-	-	-	-	-	-
Korporata të tjera financiare (përveç shoqërive të sigurimit dhe fondeve të pensionit)	-	-	-	-	-	-	-	-	-
Shoqëritë e sigurimit dhe fondet e pensionit	-	-	-	-	-	-	-	-	-
Korporata jofinanciare publike	-	-	-	-	-	-	-	-	-
Korporata jofinanciare private	-	2,206	-	-	-	-	-	390	3,139
Individët +institucionet jo me qëllim fitimi që u shërbejnë individëve	26,939	40,493	-	52,617	-	-	47,995	29,904	52,780
VALUTE	1,214	-	-	-	-	-	-	-	-
Qeveria qendrore	-	-	-	-	-	-	-	-	-
Qeveria lokale	-	-	-	-	-	-	-	-	-
Banka qendrore	-	-	-	-	-	-	-	-	-
Bankat	-	-	-	-	-	-	-	-	-
Shoqëritë e Kursim Kreditit	-	-	-	-	-	-	-	-	-
Korporata të tjera financiare (përveç shoqërive të sigurimit dhe fondeve të pensionit)	-	-	-	-	-	-	-	-	-
Shoqëritë e sigurimit dhe fondet e pensionit	-	-	-	-	-	-	-	-	-
Korporata jofinanciare publike	-	-	-	-	-	-	-	-	-
Korporata jofinanciare private	1,214	-	-	-	-	-	-	-	-
Individët dhe institucionet jo me qëllim fitimi që u shërbejnë individëve	-	-	-	-	-	-	-	-	-

KLASIFIKIMI I PORTOFOLIT TË KREDIVE SIPAS SHPËRNDARJES GJEOGRAFIKE (9)

(000/ lekë)	Rrethi Gramsh	Rrethi Librazhd	Rrethi Devoll	Rrethi Kuçovë	Rrethi Mallakastër	Rrethi Malësi e Madhe	Rrethi Delvinë	Rrethi Mirditë	Rrethi Laç
HUA_AFATGJATE	45,225	210,098	-	83,480	-	-	76,092	227,581	443,594
ALL	36,929	210,098	-	82,520	-	-	76,092	226,701	441,611
Qeveria qendrore	-	-	-	-	-	-	-	-	-
Qeveria lokale	-	-	-	-	-	-	-	-	-
Banka qendrore	-	-	-	-	-	-	-	-	-
Bankat	-	-	-	-	-	-	-	-	-
Shoqëritë e Kursim Kreditit	-	-	-	-	-	-	-	-	-
Korporata të tjera financiare (përveç shoqërive të sigurimit dhe fondeve të pensionit)	-	-	-	-	-	-	-	-	-
Shoqëritë e sigurimit dhe fondet e pensionit	-	-	-	-	-	-	-	-	-
Korporata jofinanciare publike	-	-	-	-	-	-	-	-	-
Korporata jofinanciare private	3,286	807	-	-	-	-	-	2,234	248,935
Individët +institucionet jo me qëllim fitimi që u shërbejnë individëve	33,642	209,291	-	82,520	-	-	76,092	224,467	192,676
VALUTE	8,296	-	-	960	-	-	-	880	1,983
Qeveria qendrore	-	-	-	-	-	-	-	-	-
Qeveria lokale	-	-	-	-	-	-	-	-	-
Banka qendrore	-	-	-	-	-	-	-	-	-
Bankat	-	-	-	-	-	-	-	-	-
Shoqëritë e Kursim Kreditit	-	-	-	-	-	-	-	-	-
Korporata të tjera financiare (përveç shoqërive të sigurimit dhe fondeve të pensionit)	-	-	-	-	-	-	-	-	-
Shoqëritë e sigurimit dhe fondet e pensionit	-	-	-	-	-	-	-	-	-
Korporata jofinanciare publike	-	-	-	-	-	-	-	-	-
Korporata jofinanciare private	-	-	-	-	-	-	-	-	-
Individët dhe institucionet jo me qëllim fitimi që u shërbejnë individëve	8,296	-	-	960	-	-	-	880	1,983
TOTALI	74,973	256,438	-	138,457	-	-	126,079	293,615	532,774

KLASIFIKIMI I PORTOFOLIT TË KREDIVE SIPAS SHPËRNDARJES GJEOGRAFIKE (10)

(000/ lekë)	Rrethi Ballsh	Rrethi Bilisht	Rrethi Bulqizë	Rrethi Ersekë	Rrethi Has	Rrethi Koplík	Rrethi Krujë	Rrethi Peqin	Rrethi Pukë
HUA_AFATSHKURTER	-	17,693	-	-	-	3,478	28,712	5,749	-
ALL	-	17,693	-	-	-	3,478	20,258	5,749	-
Qeveria qendrore	-	-	-	-	-	-	-	-	-
Qeveria lokale	-	-	-	-	-	-	-	-	-
Banka qendrore	-	-	-	-	-	-	-	-	-
Bankat	-	-	-	-	-	-	-	-	-
Shoqëritë e Kursim Kreditit	-	-	-	-	-	-	-	-	-
Korporata të tjera financiare (përveç shoqërive të sigurimit dhe fondeve të pensionit)	-	-	-	-	-	-	-	-	-
Shoqëritë e sigurimit dhe fondet e pensionit	-	-	-	-	-	-	-	-	-
Korporata jofinanciare publike	-	-	-	-	-	-	-	-	-
Korporata jofinanciare private	-	14,585	-	-	-	-	9,323	-	-
Individët +institucionet jo me qëllim fitimi që u shërbejnë individëve	-	3,107	-	-	-	3,478	10,935	5,749	-
VALUTE	-	-	-	-	-	-	8,455	-	-
Qeveria qendrore	-	-	-	-	-	-	-	-	-
Qeveria lokale	-	-	-	-	-	-	-	-	-
Banka qendrore	-	-	-	-	-	-	-	-	-
Bankat	-	-	-	-	-	-	-	-	-
Shoqëritë e Kursim Kreditit	-	-	-	-	-	-	-	-	-
Korporata të tjera financiare (përveç shoqërive të sigurimit dhe fondeve të pensionit)	-	-	-	-	-	-	-	-	-
Shoqëritë e sigurimit dhe fondet e pensionit	-	-	-	-	-	-	-	-	-
Korporata jofinanciare publike	-	-	-	-	-	-	-	-	-
Korporata jofinanciare private	-	-	-	-	-	-	8,331	-	-
Individët dhe institucionet jo me qëllim fitimi që u shërbejnë individëve	-	-	-	-	-	-	124	-	-

KLASIFIKIMI I PORTOFOLIT TË KREDIVE SIPAS SHPËRNDARJES GJEOGRAFIKE (11)

(000/ lekë)	Rrethi Ballsh	Rrethi Bilisht	Rrethi Bulqizë	Rrethi Ersekë	Rrethi Has	Rrethi Koplík	Rrethi Krujë	Rrethi Peqin	Rrethi Pukë
HUA_AFATMESME	-	45,892	-	-	-	55,818	89,487	121,729	-
ALL	-	45,892	-	-	-	55,818	88,903	119,352	-
Qeveria qendrore	-	-	-	-	-	-	-	-	-
Qeveria lokale	-	-	-	-	-	-	-	-	-
Banka qendrore	-	-	-	-	-	-	-	-	-
Bankat	-	-	-	-	-	-	-	-	-
Shoqëritë e Kursim Kreditit	-	-	-	-	-	-	-	-	-
Korporata të tjera financiare (përveç shoqërive të sigurimit dhe fondeve të pensionit)	-	-	-	-	-	-	-	-	-
Shoqëritë e sigurimit dhe fondet e pensionit	-	-	-	-	-	-	-	-	-
Korporata jofinanciare publike	-	-	-	-	-	-	-	-	-
Korporata jofinanciare private	-	1,045	-	-	-	2,916	2,930	7,440	-
Individët +institucionet jo me qëllim fitimi që u shërbejnë individëve	-	44,847	-	-	-	52,901	85,974	111,912	-
VALUTE	-	-	-	-	-	0	584	2,378	-
Qeveria qendrore	-	-	-	-	-	-	-	-	-
Qeveria lokale	-	-	-	-	-	-	-	-	-
Banka qendrore	-	-	-	-	-	-	-	-	-
Bankat	-	-	-	-	-	-	-	-	-
Shoqëritë e Kursim Kreditit	-	-	-	-	-	-	-	-	-
Korporata të tjera financiare (përveç shoqërive të sigurimit dhe fondeve të pensionit)	-	-	-	-	-	-	-	-	-
Shoqëritë e sigurimit dhe fondet e pensionit	-	-	-	-	-	-	-	-	-
Korporata jofinanciare publike	-	-	-	-	-	-	-	-	-
Korporata jofinanciare private	-	-	-	-	-	0	-	2,077	-
Individët dhe institucionet jo me qëllim fitimi që u shërbejnë individëve	-	-	-	-	-	-	584	300	-

KLASIFIKIMI I PORTOFOLIT TË KREDIVE SIPAS SHPËRNDARJES GJEOGRAFIKE (12)

(000/ lekë)	Rrethi Ballsh	Rrethi Bilisht	Rrethi Bulqizë	Rrethi Ersekë	Rrethi Has	Rrethi Koplík	Rrethi Krujë	Rrethi Peqin	Rrethi Pukë
HUA_AFATGJATE	-	101,423	-	-	-	80,893	422,194	224,248	-
<i>ALL</i>	-	<i>100,178</i>	-	-	-	<i>58,549</i>	<i>404,161</i>	<i>224,248</i>	-
Qeveria qendrore	-	-	-	-	-	-	-	-	-
Qeveria lokale	-	-	-	-	-	-	-	-	-
Banka qendrore	-	-	-	-	-	-	-	-	-
Bankat	-	-	-	-	-	-	-	-	-
Shoqëritë e Kursim Kreditit	-	-	-	-	-	-	-	-	-
Korporata të tjera financiare (përveç shoqërive të sigurimit dhe fondeve të pensionit)	-	-	-	-	-	-	-	-	-
Shoqëritë e sigurimit dhe fondet e pensionit	-	-	-	-	-	-	-	-	-
Korporata jofinanciare publike	-	-	-	-	-	-	-	-	-
Korporata jofinanciare private	-	30,137	-	-	-	2,063	11,536	-	-
Individët +institucionet jo me qëllim fitimi që u shërbejnë individëve	-	70,042	-	-	-	56,486	392,625	224,248	-
VALUTE	-	1,245	-	-	-	22,344	18,034	-	-
Qeveria qendrore	-	-	-	-	-	-	-	-	-
Qeveria lokale	-	-	-	-	-	-	-	-	-
Banka qendrore	-	-	-	-	-	-	-	-	-
Bankat	-	-	-	-	-	-	-	-	-
Shoqëritë e Kursim Kreditit	-	-	-	-	-	-	-	-	-
Korporata të tjera financiare (përveç shoqërive të sigurimit dhe fondeve të pensionit)	-	-	-	-	-	-	-	-	-
Shoqëritë e sigurimit dhe fondet e pensionit	-	-	-	-	-	-	-	-	-
Korporata jofinanciare publike	-	-	-	-	-	-	-	-	-
Korporata jofinanciare private	-	-	-	-	-	-	-	-	-
Individët dhe institucionet jo me qëllim fitimi që u shërbejnë individëve	-	1,245	-	-	-	22,344	18,034	-	-
TOTALI	-	165,008	-	-	-	140,189	540,394	351,727	-

KLASIFIKIMI I PORTOFOLIT TË KREDIVE SIPAS SHPËRNDARJES GJEOGRAFIKE (13)

(000/ lekë)	Rrethi Skrapar	Rrethi Tepelenë	Rrethi Tropojë	TOTALI
HUA_AFATSHKURTER	544	-	-	13,483,829
<i>ALL</i>	544	-	-	9,321,825
Qeveria qendrore	-	-	-	-
Qeveria lokale	-	-	-	-
Banka qendrore	-	-	-	-
Bankat	-	-	-	-
Shoqëritë e Kursim Kreditit	-	-	-	-
Korporata të tjera financiare (përveç shoqërive të sigurimit dhe fondeve të pensionit)	-	-	-	833,210
Shoqëritë e sigurimit dhe fondet e pensionit	-	-	-	-
Korporata jofinanciare publike	-	-	-	2,498,350
Korporata jofinanciare private	-	-	-	3,939,146
Individët +institucionet jo me qëllim fitimi që u shërbejnë individëve	544	-	-	2,051,119
VALUTE	-	-	-	4,162,004
Qeveria qendrore	-	-	-	-
Qeveria lokale	-	-	-	-
Banka qendrore	-	-	-	-
Bankat	-	-	-	-
Shoqëritë e Kursim Kreditit	-	-	-	-
Korporata të tjera financiare (përveç shoqërive të sigurimit dhe fondeve të pensionit)	-	-	-	1,761
Shoqëritë e sigurimit dhe fondet e pensionit	-	-	-	-
Korporata jofinanciare publike	-	-	-	-
Korporata jofinanciare private	-	-	-	4,080,079
Individët dhe institucionet jo me qëllim fitimi që u shërbejnë individëve	-	-	-	80,164

KLASIFIKIMI I PORTOFOLIT TË KREDIVE SIPAS SHPËRNDARJES GJEOGRAFIKE (14)

(000/ lekë)	Rrethi Skrapar	Rrethi Tepelenë	Rrethi Tropojë	TOTALI
HUA_AFATMESME	9,882	-	-	13,947,583
<i>ALL</i>	9,882	-	-	10,226,443
Qeveria qendrore	-	-	-	-
Qeveria lokale	-	-	-	488,053
Banka qendrore	-	-	-	-
Bankat	-	-	-	-
Shoqëritë e Kursim Kreditit	-	-	-	-
Korporata të tjera financiare (përveç shoqërive të sigurimit dhe fondeve të pensionit)	-	-	-	1,541,587
Shoqëritë e sigurimit dhe fondet e pensionit	-	-	-	-
Korporata jofinanciare publike	-	-	-	662,132
Korporata jofinanciare private	-	-	-	2,795,101
Individët +institucionet jo me qëllim fitimi që u shërbejnë individëve	9,882	-	-	4,739,569
VALUTE	-	-	-	3,721,140
Qeveria qendrore	-	-	-	-
Qeveria lokale	-	-	-	-
Banka qendrore	-	-	-	-
Bankat	-	-	-	-
Shoqëritë e Kursim Kreditit	-	-	-	-
Korporata të tjera financiare (përveç shoqërive të sigurimit dhe fondeve të pensionit)	-	-	-	21,537
Shoqëritë e sigurimit dhe fondet e pensionit	-	-	-	-
Korporata jofinanciare publike	-	-	-	-
Korporata jofinanciare private	-	-	-	3,263,080
Individët dhe institucionet jo me qëllim fitimi që u shërbejnë individëve	-	-	-	436,522

KLASIFIKIMI I PORTOFOLIT TË KREDIVE SIPAS SHPËRNDARJES GJEOGRAFIKE (15)

(000/ lekë)	Rrethi Skrapar	Rrethi Tepelenë	Rrethi Tropojë	TOTALI
HUA_AFATGJATE	6,492	-	-	56,243,280
<i>ALL</i>	6,492	-	-	40,380,808
Qeveria qendrore	-	-	-	16,560
Qeveria lokale	-	-	-	-
Banka qendrore	-	-	-	-
Bankat	-	-	-	-
Shoqëritë e Kursim Kreditit	-	-	-	-
Korporata të tjera financiare (përveç shoqërive të sigurimit dhe fondeve të pensionit)	-	-	-	4,977
Shoqëritë e sigurimit dhe fondet e pensionit	-	-	-	-
Korporata jofinanciare publike	-	-	-	1,141,055
Korporata jofinanciare private	-	-	-	12,539,423
Individët dhe institucionet jo me qëllim fitimi që u shërbejnë individëve	6,492	-	-	26,678,793
VALUTE	-	-	-	15,862,472
Qeveria qendrore	-	-	-	-
Qeveria lokale	-	-	-	-
Banka qendrore	-	-	-	-
Bankat	-	-	-	-
Shoqëritë e Kursim Kreditit	-	-	-	-
Korporata të tjera financiare (përveç shoqërive të sigurimit dhe fondeve të pensionit)	-	-	-	521,082
Shoqëritë e sigurimit dhe fondet e pensionit	-	-	-	-
Korporata jofinanciare publike	-	-	-	-
Korporata jofinanciare private	-	-	-	13,000,941
Individët dhe institucionet jo me qëllim fitimi që u shërbejnë individëve	-	-	-	2,340,448
TOTALI	16,918	-	-	83,674,692

KLASIFIKIMI I PORTOFOLIT TË KREDIVE SIPAS SEKTORËVE TE EKONOMISË (1)

(000/ lekë)	Rrethi Tiranë	Rrethi Durrës	Rrethi Elbasan	Rrethi Shkodër	Rrethi Korcë	Rrethi Vlorë	Rrethi Lushnjë	Rrethi Gjirokastrë	Rrethi Fier
Korporata jofinanciare private	31,060,781	2,512,217	1,458,457	1,093,365	274,524	1,157,368	393,831	40,212	275,249
Bujqësia, Pyjet, Peshkimi	9,113	-	58,291	29,176	9,796	3,419	65,140	-	58,145
Industria nxjerrëse	1,720,462	-	-	-	-	-	-	-	-
Industria përpunuese	2,546,371	1,458,122	1,067,113	15,968	35,215	35,297	52,059	-	59,569
Energjia elektrike, furnizimi me gaz, avull dhe ajër i kondicionuar	6,498,143	-	6,805	-	127,948	7,277	-	-	-
Furnizimi me ujë, aktivitete të trajtimit dhe menaxhimit të mbeturinave, mbetjeve	-	-	-	-	-	-	-	-	-
Ndërtimi	10,024,178	108,473	38,330	96,581	19,982	366,329	39,144	-	39,355
Tregtia me shumicë dhe me pakicë; Riparimi i automjeteve dhe motoçikletave	5,796,361	916,211	182,249	682,981	75,248	725,970	151,137	38,965	114,006
Transporti dhe magazinimi	1,136,344	-	-	-	-	16,995	-	-	-
Akomodimi dhe shërbimi ushqimor	1,378,705	19,500	74,669	222,431	-	-	-	-	-
Informacioni dhe komunikacioni	-	-	-	-	-	-	-	-	-
Aktivitete financiare dhe të sigurimit	-	-	-	-	-	-	-	-	-
Aktivitete të pasurive të paluajtshme	178,826	-	-	2,857	-	-	-	-	726
Aktivitete profesionale, shkencore dhe teknike	-	-	-	-	-	-	-	-	-
Shërbime administrative dhe mbështetëse	-	-	-	-	-	-	-	-	-
Administrimi publik dhe mbrojtja; Sigurimi social i detyrueshëm	-	-	-	-	-	-	-	-	1,526
Arsimi	376,913	-	-	42,126	-	-	-	-	1,402
Shëndetësia dhe aktivitete të punës sociale	52,983	-	-	-	-	-	-	-	-
Arte, argëtim dhe çlodhje	-	-	-	-	-	-	-	-	-
Aktivitete të tjera shërbimi	465,296	-	13,382	-	5,322	-	85,497	-	-
Aktivitetet të familjeve si punëdhënës; Aktivitete të prodhimit të mallrave e shërbimeve të pandryshueshme të familjeve për përdorimin e vet	877,087	9,911	17,617	1,245	1,014	2,082	855	1,247	520
Aktivitete të organizatave dhe organizmave ndërkombëtare	-	-	-	-	-	-	-	-	-

KLASIFIKIMI I PORTOFOLIT TË KREDIVE SIPAS SEKTORËVE TE EKONOMISË (2)

(000/ lekë)	Rrethi Tiranë	Rrethi Durrës	Rrethi Elbasan	Rrethi Shkodër	Rrethi Korcë	Rrethi Vlorë	Rrethi Lushnjë	Rrethi Gjirokastër	Rrethi Fier
Korporata jofinanciare publike	4,301,537	-	-	-	-	-	-	-	-
Bujqësia, Pyjet, Peshkimi	-	-	-	-	-	-	-	-	-
Industria nxjerrëse	-	-	-	-	-	-	-	-	-
Industria përpunuese	-	-	-	-	-	-	-	-	-
Energjia elektrike, furnizimi me gaz, avull dhe ajër i kondicionuar	1,571,871	-	-	-	-	-	-	-	-
Furnizimi me ujë, aktivitete të trajtimit dhe menaxhimit të mbeturinave, mbetjeve	-	-	-	-	-	-	-	-	-
Ndërtimi	-	-	-	-	-	-	-	-	-
Tregtia me shumicë dhe me pakicë; Riparimi i automjeteve dhe motoçikletave	-	-	-	-	-	-	-	-	-
Transporti dhe magazinimi	-	-	-	-	-	-	-	-	-
Akomodimi dhe shërbimi ushqimor	-	-	-	-	-	-	-	-	-
Informacioni dhe komunikacioni	-	-	-	-	-	-	-	-	-
Aktivitete financiare dhe të sigurimit	-	-	-	-	-	-	-	-	-
Aktivitete të pasurive të paluajtshme	-	-	-	-	-	-	-	-	-
Aktivitete profesionale, shkencore dhe teknike	-	-	-	-	-	-	-	-	-
Shërbime administrative dhe mbështetëse	-	-	-	-	-	-	-	-	-
Administrimi publik dhe mbrojtja; Sigurimi social i detyrueshëm	2,729,665	-	-	-	-	-	-	-	-
Arsimi	-	-	-	-	-	-	-	-	-
Shëndetësia dhe aktivitete të punës sociale	-	-	-	-	-	-	-	-	-
Arte, argëtim dhe çlodhje	-	-	-	-	-	-	-	-	-
Aktivitete të tjera shërbimi	-	-	-	-	-	-	-	-	-
Aktivitetet të familjeve si punëdhënës; Aktivitete të prodhimit të mallrave e shërbimeve të pandryshueshme të familjeve për përdorimin e vet	-	-	-	-	-	-	-	-	-
Aktivitete të organizatave dhe organizmave ndërkombëtare	-	-	-	-	-	-	-	-	-
Individë + Institucionet jo me qëllim fitimi që u shërbejnë individëve	18,585,053	2,798,555	1,513,267	1,918,497	913,257	1,916,416	512,884	686,639	1,328,321
Hua konsumatore	2,149,637	440,848	916,765	400,514	218,619	441,311	119,378	290,796	293,269
Hua për blerje banesash	14,889,492	2,089,561	45,571	1,271,345	559,336	1,204,887	319,597	218,055	857,729
Hua të tjera	1,545,924	268,147	550,931	246,638	135,302	270,218	73,909	177,788	177,323
Totali	53,947,370	5,310,773	2,971,724	3,011,862	1,187,781	3,073,784	906,714	726,851	1,603,570

KLASIFIKIMI I PORTOFOLIT TË KREDIVE SIPAS SEKTORËVE TE EKONOMISË (3)

(000/ lekë)	Rrethi Berat	Rrethi Pogradec	Rrethi Sarandë	Rrethi Peshkopi	Rrethi Kukës	Rrethi Lezhë	Rrethi Burrel	Rrethi Kavajë	Rrethi Përmet
Korporata jofinanciare private	508,846	65,135	90,222	111,570	40,806	74,963	-	51,314	-
Bujqësia, Pyjet, Peshkimi	29,533	22,313	10,432	2,006	-	-	-	1,419	-
Industria nxjerrëse	1,219	-	-	-	-	-	-	-	-
Industria përpunuese	358,466	24,144	4,783	-	14,405	3,007	-	10,830	-
Energjia elektrike, furnizimi me gaz, avull dhe ajër i kondicionuar	-	-	-	-	-	-	-	-	-
Furnizimi me ujë, aktivitete të trajtimit dhe menaxhimit të mbeturinave, mbetjeve	-	-	-	-	-	-	-	-	-
Ndërtimi	49,091	17,215	4,833	5,350	-	10,799	-	14,122	-
Tregtia me shumicë dhe me pakicë; Riparimi i automjeteve dhe motoçikletave	15,497	488	33,188	104,214	25,143	57,517	-	24,943	-
Transporti dhe magazinimi	-	-	-	-	-	-	-	-	-
Akomodimi dhe shërbimi ushqimor	-	-	36,985	-	1,257	620	-	-	-
Informacioni dhe komunikacioni	-	-	-	-	-	-	-	-	-
Aktivitetet financiare dhe të sigurimit	-	-	-	-	-	-	-	-	-
Aktivitetet të pasurive të paluajtshme	6,652	-	-	-	-	-	-	-	-
Aktivitetet profesionale, shkencore dhe teknike	-	-	-	-	-	-	-	-	-
Shërbime administrative dhe mbështetëse	-	-	-	-	-	-	-	-	-
Administrimi publik dhe mbrojtja; Sigurimi social i detyrueshëm	-	-	-	-	-	-	-	-	-
Arsimi	-	-	-	-	-	-	-	-	-
Shëndetësia dhe aktivitete të punës sociale	-	-	-	-	-	-	-	-	-
Arte, argëtim dhe çlodhje	-	-	-	-	-	-	-	-	-
Aktivitetet të tjera shërbimi	48,049	-	-	-	-	-	-	-	-
Aktivitetet të familjeve si punëdhënës; Aktivitetet të prodhimit të mallrave e shërbimeve të pandryshueshme të familjeve për përdorimin e vet	340	975	-	-	-	3,018	-	-	-
Aktivitetet të organizatave dhe organizmave ndërkombëtare	-	-	-	-	-	-	-	-	-

KLASIFIKIMI I PORTOFOLIT TË KREDIVE SIPAS SEKTORËVE TE EKONOMISË (4)

(000/ lekë)	Rrethi Berat	Rrethi Pogradec	Rrethi Sarandë	Rrethi Peshkopi	Rrethi Kukës	Rrethi Lezhë	Rrethi Burrel	Rrethi Kavajë	Rrethi Përmet
Korporata jofinanciare publike	-	-	-	-	-	-	-	-	-
Bujqësia, Pyjet, Peshkimi	-	-	-	-	-	-	-	-	-
Industria nxjerrëse	-	-	-	-	-	-	-	-	-
Industria përpunuese	-	-	-	-	-	-	-	-	-
Energjia elektrike, furnizimi me gaz, avull dhe ajër i kondicionuar	-	-	-	-	-	-	-	-	-
Furnizimi me ujë, aktivitete të trajtimit dhe menaxhimit të mbeturinave, mbetjeve	-	-	-	-	-	-	-	-	-
Ndërtimi	-	-	-	-	-	-	-	-	-
Tregtia me shumicë dhe me pakicë; Riparimi i automjeteve dhe motoçikletave	-	-	-	-	-	-	-	-	-
Transporti dhe magazinimi	-	-	-	-	-	-	-	-	-
Akomodimi dhe shërbimi ushqimor	-	-	-	-	-	-	-	-	-
Informacioni dhe komunikacioni	-	-	-	-	-	-	-	-	-
Aktivitete financiare dhe të sigurimit	-	-	-	-	-	-	-	-	-
Aktivitete të pasurive të paluajtëshme	-	-	-	-	-	-	-	-	-
Aktivitete profesionale, shkencore dhe teknike	-	-	-	-	-	-	-	-	-
Shërbime administrative dhe mbështetëse	-	-	-	-	-	-	-	-	-
Administrimi publik dhe mbrojtja; Sigurimi social i detyrueshëm	-	-	-	-	-	-	-	-	-
Arsimi	-	-	-	-	-	-	-	-	-
Shëndetësia dhe aktivitete të punës sociale	-	-	-	-	-	-	-	-	-
Arte, argëtim dhe çlodhje	-	-	-	-	-	-	-	-	-
Aktivitete të tjera shërbimi	-	-	-	-	-	-	-	-	-
Aktivitetet të familjeve si punëdhënës; Aktivitete të prodhimit të mallrave e shërbimeve të pandryshueshme të familjeve për përdorimin e vet	-	-	-	-	-	-	-	-	-
Aktivitete të organizatave dhe organizmave ndërkombëtare	-	-	-	-	-	-	-	-	-
Individë + Institucionet jo me qëllim fitimi që u shërbejnë individëve	586,909	432,125	805,880	304,028	347,183	827,092	-	622,848	-
Hua konsumatore	238,039	116,860	172,317	73,030	78,280	43,400	-	33,122	-
Hua për blerje banesash	205,465	240,661	523,712	182,692	217,216	755,220	-	567,800	-
Hua të tjera	143,405	74,605	109,851	48,306	51,687	28,472	-	21,926	-
Totali	1,095,756	497,260	896,102	415,599	387,988	902,054	-	674,162	-

KLASIFIKIMI I PORTOFOLIT TË KREDIVE SIPAS SEKTORËVE TE EKONOMISË (5)

(000/ lekë)	Rrethi Gramsh	Rrethi Librazhd	Rrethi Devoll	Rrethi Kuçovë	Rrethi Mallakastër	Rrethi Malësi e Madhe	Rrethi Delvinë	Rrethi Mirditë	Rrethi Laç
Korporata jofinanciare private	4,501	3,027	-	-	-	-	-	26,617	282,384
Bujqësia, Pyjet, Peshkimi	3,286	1,504	-	-	-	-	-	-	-
Industria nxjerrëse	-	-	-	-	-	-	-	-	-
Industria përpunuese	-	-	-	-	-	-	-	390	30,310
Energjia elektrike, furnizimi me gaz, avull dhe ajër i kondicionuar	-	-	-	-	-	-	-	-	-
Furnizimi me ujë, aktivitete të trajtimit dhe menaxhimit të mbeturinave, mbetjeve	-	-	-	-	-	-	-	-	-
Ndërtimi	-	-	-	-	-	-	-	-	-
Tregtia me shumicë dhe me pakicë; Riparimi i automjeteve dhe motoçikletave	-	1,523	-	-	-	-	-	23,993	252,074
Transporti dhe magazinimi	-	-	-	-	-	-	-	-	-
Akomodimi dhe shërbimi ushqimor	-	-	-	-	-	-	-	2,234	-
Informacioni dhe komunikacioni	-	-	-	-	-	-	-	-	-
Aktivitete financiare dhe të sigurimit	-	-	-	-	-	-	-	-	-
Aktivitete të pasurive të paluajtëshme	-	-	-	-	-	-	-	-	-
Aktivitete profesionale, shkencore dhe teknike	-	-	-	-	-	-	-	-	-
Shërbime administrative dhe mbështetëse	-	-	-	-	-	-	-	-	-
Administrimi publik dhe mbrojtja; Sigurimi social i detyrueshëm	-	-	-	-	-	-	-	-	-
Arsimi	-	-	-	-	-	-	-	-	-
Shëndetësia dhe aktivitete të punës sociale	-	-	-	-	-	-	-	-	-
Arte, argëtim dhe çlodhje	-	-	-	-	-	-	-	-	-
Aktivitete të tjera shërbimi	-	-	-	-	-	-	-	-	-
Aktivitetet të familjeve si punëdhënës; Aktivitete të prodhimit të mallrave e shërbimeve të pandryshueshme të familjeve për përdorimin e vet	1,214	-	-	-	-	-	-	-	-
Aktivitete të organizatave dhe organizmave ndërkombëtare	-	-	-	-	-	-	-	-	-

KLASIFIKIMI I PORTOFOLIT TË KREDIVE SIPAS SEKTORËVE TE EKONOMISË (6)

(000/ lekë)	Rrethi Gramsh	Rrethi Librazhd	Rrethi Devoll	Rrethi Kuçovë	Rrethi Mallakastër	Rrethi Malësi e Madhe	Rrethi Delvinë	Rrethi Mirditë	Rrethi Laç
Korporata jofinanciare publike	-	-	-	-	-	-	-	-	-
Bujqësia, Pyjet, Peshkimi	-	-	-	-	-	-	-	-	-
Industria nxjerrëse	-	-	-	-	-	-	-	-	-
Industria përpunuese	-	-	-	-	-	-	-	-	-
Energjia elektrike, furnizimi me gaz, avull dhe ajër i kondicionuar	-	-	-	-	-	-	-	-	-
Furnizimi me ujë, aktivitete të trajtimit dhe menaxhimit të mbeturinave, mbetjeve	-	-	-	-	-	-	-	-	-
Ndërtimi	-	-	-	-	-	-	-	-	-
Tregtia me shumicë dhe me pakicë; Riparimi i automjeteve dhe motoçikletave	-	-	-	-	-	-	-	-	-
Transporti dhe magazinimi	-	-	-	-	-	-	-	-	-
Akomodimi dhe shërbimi ushqimor	-	-	-	-	-	-	-	-	-
Informacioni dhe komunikacioni	-	-	-	-	-	-	-	-	-
Aktivitete financiare dhe të sigurimit	-	-	-	-	-	-	-	-	-
Aktivitete të pasurive të paluajtëshme	-	-	-	-	-	-	-	-	-
Aktivitete profesionale, shkencore dhe teknike	-	-	-	-	-	-	-	-	-
Shërbime administrative dhe mbështetëse	-	-	-	-	-	-	-	-	-
Administrimi publik dhe mbrojtja; Sigurimi social i detyrueshëm	-	-	-	-	-	-	-	-	-
Arsimi	-	-	-	-	-	-	-	-	-
Shëndetësia dhe aktivitete të punës sociale	-	-	-	-	-	-	-	-	-
Arte, argëtim dhe çlodhje	-	-	-	-	-	-	-	-	-
Aktivitete të tjera shërbimi	-	-	-	-	-	-	-	-	-
Aktivitetet të familjeve si punëdhënës; Aktivitete të prodhimit të mallrave e shërbimeve të pandryshueshme të familjeve për përdorimin e vet	-	-	-	-	-	-	-	-	-
Aktivitete të organizatave dhe organizmave ndërkombëtare	-	-	-	-	-	-	-	-	-
Individë + Institucionet jo me qëllim fitimi që u shërbejnë individëve	70,473	253,410	-	138,457	-	-	126,079	266,999	250,391
Hua konsumatore	-	71,673	-	36,309	-	-	50,058	54,853	68,910
Hua për blerje banesash	3,322	134,273	-	78,137	-	-	42,958	175,821	135,847
Hua të tjera	67,151	47,464	-	24,010	-	-	33,062	36,325	45,634
Totali	74,973	256,438	-	138,457	-	-	126,079	293,615	532,774

KLASIFIKIMI I PORTOFOLIT TË KREDIVE SIPAS SEKTORËVE TE EKONOMISË (7)

(000/ lekë)	Rrethi Ballsh	Rrethi Bilisht	Rrethi Bulqizë	Rrethi Ersekë	Rrethi Has	Rrethi Kopluk	Rrethi Krujë	Rrethi Peqin	Rrethi Pukë
Korporata jofinanciare private	-	45,767	-	-	-	4,979	32,119	9,517	-
Bujqësia, Pyjet, Peshkimi	-	15,044	-	-	-	-	-	-	-
Industria nxjerrëse	-	-	-	-	-	-	-	-	-
Industria përpunuese	-	-	-	-	-	-	11,291	1,421	-
Energjia elektrike, furnizimi me gaz, avull dhe ajër i kondicionuar	-	-	-	-	-	-	-	-	-
Furnizimi me ujë, aktivitete të trajtimit dhe menaxhimit të mbeturinave, mbetjeve	-	-	-	-	-	-	-	-	-
Ndërtimi	-	-	-	-	-	-	-	6,019	-
Tregtia me shumicë dhe me pakicë; Riparimi i automjeteve dhe motoçikletave	-	30,723	-	-	-	2,916	7,900	-	-
Transporti dhe magazinimi	-	-	-	-	-	2,063	-	2,077	-
Akomodimi dhe shërbimi ushqimor	-	-	-	-	-	-	-	-	-
Informacioni dhe komunikacioni	-	-	-	-	-	-	-	-	-
Aktivitete financiare dhe të sigurimit	-	-	-	-	-	-	-	-	-
Aktivitete të pasurive të paluajtëshme	-	-	-	-	-	-	-	-	-
Aktivitete profesionale, shkencore dhe teknike	-	-	-	-	-	-	-	-	-
Shërbime administrative dhe mbështetëse	-	-	-	-	-	-	-	-	-
Administrimi publik dhe mbrojtja; Sigurimi social i detyrueshëm	-	-	-	-	-	-	-	-	-
Arsimi	-	-	-	-	-	-	-	-	-
Shëndetësia dhe aktivitete të punës sociale	-	-	-	-	-	-	-	-	-
Arte, argëtim dhe çlodhje	-	-	-	-	-	-	-	-	-
Aktivitete të tjera shërbimi	-	-	-	-	-	-	11,536	-	-
Aktivitetet të familjeve si punëdhënës; Aktivitete të prodhimit të mallrave e shërbimeve të pandryshueshme të familjeve për përdorimin e vet	-	-	-	-	-	0	1,392	0	-
Aktivitete të organizatave dhe organizmave ndërkombëtare	-	-	-	-	-	-	-	-	-

KLASIFIKIMI I PORTOFOLIT TË KREDIVE SIPAS SEKTORËVE TE EKONOMISË (8)

(000/ lekë)	Rrethi Ballsh	Rrethi Bilisht	Rrethi Bulqizë	Rrethi Ersekë	Rrethi Has	Rrethi Kopluk	Rrethi Krujë	Rrethi Peqin	Rrethi Pukë
Korporata jofinanciare publike	-	-	-	-	-	-	-	-	-
Bujqësia, Pyjet, Peshkimi	-	-	-	-	-	-	-	-	-
Industria nxjerrëse	-	-	-	-	-	-	-	-	-
Industria përpunuese	-	-	-	-	-	-	-	-	-
Energjia elektrike, furnizimi me gaz, avull dhe ajër i kondicionuar	-	-	-	-	-	-	-	-	-
Furnizimi me ujë, aktivitete të trajtimit dhe menaxhimit të mbeturinave, mbetjeve	-	-	-	-	-	-	-	-	-
Ndërtimi	-	-	-	-	-	-	-	-	-
Tregtia me shumicë dhe me pakicë; Riparimi i automjeteve dhe motoçikletave	-	-	-	-	-	-	-	-	-
Transporti dhe magazinimi	-	-	-	-	-	-	-	-	-
Akomodimi dhe shërbimi ushqimor	-	-	-	-	-	-	-	-	-
Informacioni dhe komunikacioni	-	-	-	-	-	-	-	-	-
Aktivitete financiare dhe të sigurimit	-	-	-	-	-	-	-	-	-
Aktivitete të pasurive të paluajtëshme	-	-	-	-	-	-	-	-	-
Aktivitete profesionale, shkencore dhe teknike	-	-	-	-	-	-	-	-	-
Shërbime administrative dhe mbështetëse	-	-	-	-	-	-	-	-	-
Administrimi publik dhe mbrojtja; Sigurimi social i detyrueshëm	-	-	-	-	-	-	-	-	-
Arsimi	-	-	-	-	-	-	-	-	-
Shëndetësia dhe aktivitete të punës sociale	-	-	-	-	-	-	-	-	-
Arte, argëtim dhe çlodhje	-	-	-	-	-	-	-	-	-
Aktivitete të tjera shërbimi	-	-	-	-	-	-	-	-	-
Aktivitetet të familjeve si punëdhënës; Aktivitete të prodhimit të mallrave e shërbimeve të pandryshueshme të familjeve për përdorimin e vet	-	-	-	-	-	-	-	-	-
Aktivitete të organizatave dhe organizmave ndërkombëtare	-	-	-	-	-	-	-	-	-
Individë + Institucionet jo me qëllim fitimi që u shërbejnë individëve	-	119,242	-	-	-	135,209	508,275	342,210	-
Hua konsumatore	-	30,970	-	-	-	52,591	104,958	28,572	-
Hua për blerje banesash	-	67,843	-	-	-	47,856	333,976	295,107	-
Hua të tjera	-	20,429	-	-	-	34,762	69,341	18,531	-
Totali	-	165,008	-	-	-	140,189	540,394	351,727	-

KLASIFIKIMI I PORTOFOLIT TË KREDIVE SIPAS SEKTORËVE TË EKONOMISË (9)

(000/ lekë)	Rrethi Skrapar	Rrethi Tepelenë	Rrethi Tropojë	TOTALI
Korporata jofinanciare private	-	-	-	39,617,770
Bujqësia, Pyjet, Peshkimi	-	-	-	318,617
Industria nxjerrëse	-	-	-	1,721,681
Industria përpunuese	-	-	-	5,728,762
Energjia elektrike, furnizimi me gaz, avull dhe ajër i kondicionuar	-	-	-	6,640,173
Furnizimi me ujë, aktivitete të trajtimit dhe menaxhimit të mbeturinave, mbetjeve	-	-	-	-
Ndërtimi	-	-	-	10,839,802
Tregtia me shumicë dhe me pakicë; Riparimi i automjeteve dhe motoçikletave	-	-	-	9,263,246
Transporti dhe magazinimi	-	-	-	1,157,479
Akomodimi dhe shërbimi ushqimor	-	-	-	1,736,402
Informacioni dhe komunikacioni	-	-	-	-
Aktivitete financiare dhe të sigurimit	-	-	-	-
Aktivitete të pasurive të paluajtëshme	-	-	-	189,061
Aktivitete profesionale, shkencore dhe teknike	-	-	-	-
Shërbime administrative dhe mbështetëse	-	-	-	-
Administrimi publik dhe mbrojtja; Sigurimi social i detyrueshëm	-	-	-	1,526
Arsimi	-	-	-	420,440
Shëndetësia dhe aktivitete të punës sociale	-	-	-	52,983
Arte, argëtim dhe çlodhje	-	-	-	-
Aktivitete të tjera shërbimi	-	-	-	629,082
Aktivitetet të familjeve si punëdhënës; Aktivitete të prodhimit të mallrave e shërbimeve të pandryshueshme të familjeve për përdorimin e vet	-	-	-	918,517
Aktivitete të organizatave dhe organizmave ndërkombëtare	-	-	-	-

KLASIFIKIMI I PORTOFOLIT TË KREDIVE SIPAS SEKTORËVE TE EKONOMISË (10)

(000/ lekë)	Rrethi Skrapar	Rrethi Tepelenë	Rrethi Tropojë	TOTALI
Korporata jofinanciare publike	-	-	-	4,301,537
Bujqësia, Pyjet, Peshkimi	-	-	-	-
Industria nxjerrëse	-	-	-	-
Industria përpunuese	-	-	-	-
Energjia elektrike, furnizimi me gaz, avull dhe ajër i kondicionuar	-	-	-	1,571,871
Furnizimi me ujë, aktivitete të trajtimit dhe menaxhimit të mbeturinave, mbetjeve	-	-	-	-
Ndërtimi	-	-	-	-
Tregtia me shumicë dhe me pakicë; Riparimi i automjeteve dhe motoçikletave	-	-	-	-
Transporti dhe magazinimi	-	-	-	-
Akomodimi dhe shërbimi ushqimor	-	-	-	-
Informacioni dhe komunikacioni	-	-	-	-
Aktivitete financiare dhe të sigurimit	-	-	-	-
Aktivitete të pasurive të paluajtëshme	-	-	-	-
Aktivitete profesionale, shkencore dhe teknike	-	-	-	-
Shërbime administrative dhe mbështetëse	-	-	-	-
Administrimi publik dhe mbrojtja; Sigurimi social i detyrueshëm	-	-	-	2,729,665
Arsimi	-	-	-	-
Shëndetësia dhe aktivitete të punës sociale	-	-	-	-
Arte, argëtim dhe çlodhje	-	-	-	-
Aktivitete të tjera shërbimi	-	-	-	-
Aktivitetet të familjeve si punëdhënës; Aktivitete të prodhimit të mallrave e shërbimeve të pandryshueshme të familjeve për përdorimin e vet	-	-	-	-
Aktivitete të organizatave dhe organizmave ndërkombëtare	-	-	-	-
Individë + Institucionet jo me qëllim fitimi që u shërbejnë individëve	16,918	-	-	36,326,616
Hua konsumatore	675	-	-	6,525,756
Hua për blerje banesash	15,842	-	-	25,479,320
Hua të tjera	401	-	-	4,321,540
Totali	16,918	-	-	80,245,923

Kreditë që u ka kaluar afati & kreditë me probleme sipas sektorit të ekonomisë (000/lekë)

Kreditë që u ka kaluar afati & me probleme sipas sektorit të ekonomisë	Teprica e kredisë	Fondet rezervë
Bujqësia, Pyjet, Peshkimi	291,589	84,122
Industria përpunuese	2,192,714	686,303
Energjia elektrike, furnizimi me gaz, avull dhe ajër i kondicionuar	517,594	5,176
Ndërtimi	963,543	323,621
Arsimi	34,235	6,847
Tregtia me shumicë dhe me pakicë; Riparimi i automjeteve dhe motoçikletave	2,804,104	2,200,481
Transporti dhe magazinimi	153,524	25,292
Akomodimi dhe shërbimi ushqimor	360,858	44,438
Aktivitetet financiare dhe të sigurimit	6,561	66
Shëndetësia dhe aktivitete të punës sociale	9,785	8,621
Aktivitetet e tjera shërbimi	285,988	39,647
Aktivitetet të familjeve si punëdhënës; Aktivitetet e prodhimit të mallrave e shërbimeve të pandryshueshme të familjeve për përdorimin e vet	154,463	38,072
Kredi Konsumatore	2,077,355	714,850
Kredi per Blerje Banesash	3,273,567	581,660
Total	13,125,880	4,759,196

Kreditë që u ka kaluar afati & kreditë me probleme sipas shpërndarjes gjeografike (000/lekë)

Rrethi	Teprica e kredisë	Fondet rezervë
BERAT	172,630	71,616
BILISHT	46,368	1,477
DELVINE	13,659	2,482
DURRES	815,564	374,314
ELBASAN	1,503,151	315,831
FIER	298,357	143,485
GJIROKASTER	245,159	128,107
GRAMSH	6,019	220
KAVAJE	145,109	41,704
KOPLIK	22,995	2,602
KORCE	104,925	32,590
KRUJE	135,765	40,542
KUCOVE	15,293	5,011
KUKES	75,571	23,717
LAC	275,712	250,114
LEZHE	172,718	87,222
LIBRAZH	18,621	2,780
LUSHNJE	257,944	101,646
MIRDITE	49,650	6,832

PEQIN	66,505	18,883
PESHKOPI	44,435	11,073
POGRADEC	48,660	6,684
SARANDE	135,767	39,785
SHKODER	915,300	206,226
SKRAPAR	2,581	390
TIRANE	7,076,968	2,725,911
VLORE	460,454	117,952
TOTAL	13,125,880	4,759,196

FONDET REZERVË TË KRIJUARA NGA BANKA

(000/ lekë)	Teprica në fillim	Shtimi i provigjoneve	Rimarrje provigjone	Kreditë e fshira gjatë periudhës	Korrigjime të tjera gjatë periudhës	Teprica në fund
FR për zhvlerësimin e bonove të përshtatshme për rifinancim me Bankën Qendrore	-	-	-	-	-	-
FR për llog për t'u arkëtuar nga bankat, inst.e kreditit e inst.tjera fin me status të dyshimtë	-	-	-	-	-	-
FR për mbulimin e humbjeve nga huatë nënstandard	739,800	667,872	639,861	-	7,017	760,794
FR për mbulimin e humbjeve nga huatë e dyshimta	1,563,772	485,549	1,378,604	-	18,848	651,870
FR për mbulimin e humbjeve nga huatë e humbura	4,819,804	647,923	634,220	-	61,991	4,771,516
FR mbulimin e humbjeve nga llogarite për t'u arkëtuar prej Qeverisë Shqiptare e org tjera publike me status të dyshimtë	430	-	-	-	305	125
FR për llogaritë për t'u arkëtuar të klientëve në status të dyshimtë përveç huave	-	-	-	-	-	-
FR për të mbuluar zhvlerësimin	844,092	2,662,659	2,699,582	-	969	806,200
FR për të mbuluar zhvlerësimin	-	-	-	-	-	-
FR për të mbuluar zhvlerësimin	368,886	863,601	1,020,425	-	17,769	194,292
FR për zhvlerësimin e mjeteve të tjera	984,657	40,313	-	-	(88,146)	1,113,116
FR për zhvlerësimin	-	-	-	-	-	-
FR për zhvlerësimin	-	-	-	-	-	-
FR për amortizimin e mjeteve të qëndrueshme	-	-	-	-	-	-
FR për rreziqe e shpenzime	2,357,787	898,565	903,904	-	10,695	2,341,754
FR specifike të tjera	100,284	-	257	-	367	99,660
Totali	11,779,511	6,266,482	7,276,852	-	29,815	10,739,326

Tabela 7: Rreziku i kredisë: Informacion për portofolin e kredisë sipas metodës standarde

Informacion cilësor (a)

Klasifikimi i ekspozimeve të librit të bankës, kryhet bazuar në Rregulloren Nr.48 “Për Raportin e Mjaftueshmërisë së Kapitalit”. Në tabelën e mëposhtme, janë dhënë klasat e ekspozimeve, sipas rrezikut që ato hasin, metodën që përdoret nga Banka për llogaritjet e kërkesës për kapital si dhe emrat e insitucioneve të vlerësimit të jashtëm të kredisë:

Klasat e ekspozimeve sipas llojit te rrezikut	Metoda e Zbatuar	ECAI i Përdorur
I. Rreziku i Kredisë		
A. Klasat e ekspozimit		
Ekspozime ose ekspozime të mundshme ndaj qeverive qendrore ose bankave qendrore	Metoda Standarte	Moody's; Fitch; S&P; JCR
Ekspozime ose ekspozime të mundshme ndaj qeverive rajonale ose autoriteteve lokale	Metoda Standarte	Moody's; Fitch; S&P; JCR
Ekspozime ose ekspozime të mundshme ndaj organeve administrative dhe ndërmarrjeve jo tregtare	Metoda Standarte	Moody's; Fitch; S&P; JCR
Ekspozime ose ekspozime të mundshme ndaj bankave shumëpalëshe të zhvillimit	Metoda Standarte	Moody's; Fitch; S&P; JCR
Ekspozime ose ekspozime të mundshme ndaj organizatave ndërkombëtare	Metoda Standarte	Moody's; Fitch; S&P; JCR
Ekspozime ose ekspozime të mundshme ndaj insitucioneve të mbikëqyrura	Metoda Standarte	Moody's; Fitch; S&P; JCR
Ekspozime ose ekspozime të mundshme ndaj shoqërive tregtare (korporatave)	Metoda Standarte	Moody's; Fitch; S&P; JCR
Ekspozime ose ekspozime të mundshme ndaj portofoleve me pakicë (retail)	Metoda Standarte	-
Ekspozime ose ekspozime të mundshme të siguruar me kolateral pasuri të paluajtshme	Metoda Standarte	-
Ekspozime (kredi) me probleme	Metoda Standarte	-
Ekspozime ndaj kategorive të klasifikuara me rrezik të lartë	Metoda Standarte	-
Ekspozime në formën e obligacioneve të garantuara	Metoda Standarte	Moody's; Fitch; S&P; JCR
Ekspozime në pozicione të krijuara nga titullzimi (securitization)	Metoda Standarte	Moody's; Fitch; S&P
Ekspozime në formën e titujve të sipërmarrjeve të investimeve kolektive SIK	Metoda Standarte	Moody's; Fitch; S&P
Zëra të tjerë.	Metoda Standarte	-
B. Teknikat e zbutjes se rrezikut te kredise		
- Mbrojtja e financuar e kredise	Metoda gjithëpërfshirëse	-
C. Rreziku i kredisë së kundërpartisë		
- Kontrata per normat e interesit	Metoda e ekspozimit origjinal	-
- Kontrata për këmbimet valutore dhe kontratat që kanë lidhje me arin	Metoda e ekspozimit origjinal	-
- Kontrata te ngjashme me sipër që kanë lidhje me tregues ose indekse të tjerë reference	Metoda mark-to-	-

	market	
II. Rreziku i Tregut	Metoda e Zbatuar	ECAI i Përdorur
A. Aktiviteti në librin e tregtueshëm		
- Rreziku i pozicionit		
i) Rreziku kapital për titujt e borxhit	Sipas rregullores	Moody's; Fitch; S&P; JCR
ii) Rreziku kapital për titujt e kapitalit dhe derivativët mbi titujt e kapitalit	Sipas rregullores	-
iii) Rreziku i përgjithshëm për titujt e borxhit	Metoda bazuar mbi maturitet	Na
iv) Rreziku i përgjithshëm për titujt e kapitalit dhe derivativët mbi titujt e kapitalit	Sipas rregullores	-
- Rreziku i përqendrimit	Sipas rregullores	-
B. Të gjitha pozicionet e bankës		
- Rreziku i kursit të këmbimit		
i) Pozicioni spot dhe forward	Sipas rregullores	Na
ii) Pozicionet valutore aktuale në sipërmarrjet e investimeve kolektive	Na	Na
iii) Pozicioni në opsione	Na	Na
- Rreziku i pozicioneve në mallra	Na	Na
- Rreziku i shlyerjes	Sipas rregullores	Na
III. Rreziku Operacional	Metoda e Zbatuar	
Rreziku Operacional	Metoda e treguesit të thjeshtë	Na

Banka llogarit kërkesen për kapital për rrezikun e kredisë bazuar në Rregulloren Nr. 48, datë 31.07.2013 “Për raportin e mjaftueshmërisë së kapitalit”. Vlerësimi i kërkesës për kapital për rrezikun e kredisë llogaritet sipas metodës standarde të përcaktuar në këtë rregullore. Banka pasi klasifikon çdo ekspozim të zërave, brenda dhe jashtë bilancit, llogarit klasat e ekspozimit pas zbritjes së fondeve kapital për mbulimin e humbjeve dhe në bazë të peshës së rrezikut të seciles klasë ekspozimi përcaktohet dhe kërkesa për kapital për rrezikun e kredisë. Bazë për përcaktimin e ekspozimeve sipas klasave të përcaktuara në rregullore, janë tipi i kredisë, qëllimi i financimit me kredi, lloji i pronës lënë si kolateral për sigurimin e kredisë, si dhe pronësia e kolateralit. Për Dhjetor 2018, Banka ka llogaritur kërkesen për kapital për rrezikun e kredisë sipas tabelës me poshte:

Klasat e ekspozimeve per Rrezikun e Kredise (000/leke)	Totali i Aktiveve me rrezik (perpara faktoreve të konvertimit dhe ponderimeve)	Ekspozimet e Ponderuara me Rrezik
Ekspozime ose ekspozime të mundshme ndaj qeverive qendrore ose bankave qendrore	152,368,605	25,327,683
Ekspozime ose ekspozime të mundshme ndaj bankave shumepaleshe te zhvillimit	1,978,319	989,160
Ekspozime ose ekspozime të mundshme ndaj insitucioneve te mbikqyrura	122,396,600	59,486,662
Ekspozime ose ekspozime të mundshme ndaj organizatave ndërkombëtare	-	-
Ekspozime ose ekspozime të mundshme ndaj qeverive rajonale ose autoriteteve lokale	487,928	97,586
Ekspozime ose ekspozime të mundshme ndaj organeve administrative dhe ndërmarrjeve jo tregtare	4,512,763	862,023
Ekspozime ose ekspozime të mundshme ndaj shoqërive tregtare (korporatave)	40,433,450	35,624,786
Ekspozime ose ekspozime të mundshme ndaj portofoleve me pakicë (retail)	38,059,049	23,751,905
Ekspozime ose ekspozime të mundshme të siguruara me kolateral pasuri të paluajtshme	40,206,503	20,773,733
Ekspozime (kredi) me probleme	3,405,505	3,223,445
Ekspozime në formën e obligacioneve të garantuara	-	-
Ekspozime në formën e titujve të sipërmarrjeve të investimeve kolektive SIK	-	-
Ekspozime ndaj kategorive të klasifikuara me rrezik të lartë	20,415,117	30,622,675
Ekspozime ne zera te tjere	18,111,290	11,010,347
Totali (*)	442,375,129	211,770,005

(*) Totali i tabelës së mësipërme nuk kuadron me totalin e Rrezikut Te Kredise - Asetet e Ponderuara me Rrezik (fq. 13) sepse ne tabelen me larte nuk jane perfshire zerat: “Ekspozime Titullzimi” dhe “Rreziku i Kunderpartise”.

Tabela 8: Teknikat e zbutjes së rrezikut

Banka llogarit vlerën e ekspozimit, në rastet kur ky ekspozim është subjekt i mbrojtjes së financuar të kredisë, duke konsideruar teknikat e zbutjes së rrezikut të kredisë, dhe më specifikisht - mbrojtjen e financuar të kredisë, në përputhje me kreun IV të rregullores Nr. 48, datë 31.07.2013 “Për raportin e mjaftueshmërisë së kapitalit”. Per qëllime të llogaritjes së shumave të ekspozimeve të ponderuara me rrezikun, për rrezikun e kredisë, gjatë zbatimit të metodës gjithëpërfshirëse të kolateralit financiar Banka merr në konsideratë mospërputhjet midis maturitetit të ekspozimit dhe atij të kolateralit financiar, mospërputhjen e monedhave si dhe rregullojnë luhatshmërinë e vlerës së kolateralit, me rezultatet e mëposhtme:

Klasat e ekspozimeve për Rrezikun e Kredisë dhe Kundërpartisë (000/lekë)	Totali i Aktiveve me rrezik (perpara faktoreve të konvertimit dhe ponderimeve)	Metodat e zbutjes së rrezikut të kredisë: Mbrojtja e financuar e kredisë, Metoda gjithëpërfshirëse e kolateralit financiar	Vlera e ekspozimit total pas aplikimit të metodave të zbutjes së rrezikut të kredisë
Ekspozime ose ekspozime të mundshme ndaj qeverive qendrore ose bankave qendrore	152,368,605	-	152,368,605
Ekspozime ose ekspozime të mundshme ndaj bankave shumëpaleshe të zhvillimit	1,978,319	-	1,978,319
Ekspozime ose ekspozime të mundshme ndaj insitucioneve të mbikqyrura	122,396,600	800,214	121,596,386
Ekspozime ose ekspozime të mundshme ndaj qeverive rajonale ose autoriteteve lokale	487,928	-	487,928
Ekspozime ose ekspozime të mundshme ndaj organeve administrative dhe ndërmarrjeve jo tregtare	4,512,763	-	4,512,763
Ekspozime ose ekspozime të mundshme ndaj shoqërive tregtare (korporatave)	40,433,450	965,095	39,468,355
Ekspozime ose ekspozime të mundshme ndaj portofoleve me pakicë (retail)	38,059,049	2,383,592	35,675,457
Ekspozime ose ekspozime të mundshme të siguruara me kolateral pasuri të paluajtshme	40,206,503	-	40,206,503
Ekspozime (kredi) me probleme	3,405,505	155,932	3,249,573
Ekspozime ndaj kategorive të klasifikuara me rrezik të lartë	20,415,117	-	20,415,117
Ekspozime në zera të tjere	18,111,290	-	18,111,290
Totali	442,375,129	4,304,833	438,070,296

Tabela 9: Rreziku i kredisë së kundërpartisë

Banka, për të mbrojtur disa aspekte të aktivitetit me luhatshmëri të lartë dhe realizimin e fitimeve, ka investuar në tre tipe instrumentesh derivative mbi banak (OTC). Specifikisht këto instrumente janë:

- i- *Swap*-et e monedhës;
- ii- Kontrata të së ardhmes që kanë të bëjnë me titujt ose indekset në tituj;
- iii- Kontrata financiare të diferencave.

Këto instrumenta administrohen sipas përcaktimeve në Rregulloren Nr. 48, “Për Raportin e Mjaftueshmërisë së Kapitalit”, kreu VI Rreziku i kredisë së kundërpartisë. Sipas kësaj rregulloreje, vlera e ekspozimit të këtyre instrumentave llogaritet duket përdorur një nga dy metodat e mëposhtme:

- a) Metodën e ekspozimit original për *swap*-et e monedhës;
- b) Metodën e market-to-market për kontratat e së ardhmes mbi indekset në tituj dhe kontrata financiare të diferencave (CFD).

Në tabelën e mëposhtme, janë paraqitur vlerat e kërkesës për kapital për secilën prej klasave të aktiveve, të cilat mbartin rrezik kredie të kundërpartisë:

Rreziku i Kundërpartisë (000/leke)	31 Dhjetor 2018
Klasat e Ekspozimeve	Ekspozimet e Ponderuara me Rrezik
Ekspozime me Institucionet e Mbikqyrura	268,288
Kërkesa për Kapital për Rrezikun e Kunderpartise	268,288

Tabela 10: Titullzimi

Banka ka hartuar politikë të qartë për mënyrën e tregtimit, monitorimit, kontrollit dhe politikat kontabël për operacionet e titullzimit. Aktualisht, BKT-ja është e ekspozuar në një operacion titullzimi, ku është në rolin e investitorit në një skemë titullzimi.

I. Rreziku i Kredisë (000/leke)	ECAI i Njohur
A. Klasat e ekspozimit	
Ekspozime në pozicione të krijuara nga titullzimi (securitization)	Moody's; Fitch; S&P
- Emek Asset Fund	Na

Në tabelën e mëposhtme, janë dhënë ekspozimet që ka Banka në Titullzim:

Ekspozimi në Titullzim 31.12.2018 (000/leke)	Ekspozimi Total
Ekspozimi Total	5,039,094
Kërkesa për kapital në Titullzim	453,518

Tabela 11: Rreziqet e tregut: Informacion i përgjithshëm

Vlerësimi i kërkesës për kapital për rrezikun e tregut llogaritet bazuar në Rregulloren Nr. 48, “Për Raportin e Mjaftueshmërisë së Kapitalit”, kreu VII Rreziku i Tregut. Në përputhje me rregulloren dhe bazuar në strukturën e librit të bankës dhe librit të tregtueshëm, Banka llogarit kërkesën për kapital për rrezikun e tregut si shumë të:

- a) Kërkesës për kapital për aktivitetin në librin e tregtueshëm, nëse plotësohen kriteret sipas shënimit më poshtë:
 - i. Kërkesën për kapital për rreziqet e pozicionit;
 - ii. Kërkesën për kapital për rrezikun e përqendrimit.

- b) Kërkesës për kapital rregullator për të gjitha pozicionet e bankës (pozicione në librin e tregtueshëm dhe pozicione në librat e bankës), e cila përfshin:
- i. Kërkesën për kapital për rrezikun e kursit të këmbimit;
 - ii. Kërkesën për kapital për rrezikun e shlyerjes.

Shënim: Banka llogarit kërkesë për kapital për aktivitetin në librin e tregtueshëm, siç specifikohet në kreun III të rregullores, në rast se plotësohen kushtet e mëposhtme:

- a) Gjatë dy gjashtëmujorëve të fundit, raporti i vlerës mesatare kontabël të librit të tregtueshëm ndaj totalit të aktivitetit nuk është më i lartë se 5%. Në asnjë kohë ky raport nuk është më i lartë se 6%;
- b) Gjatë dy gjashtëmujorëve të fundit, vlera mesatare kontabël e librit të tregtueshëm nuk është më e lartë se 15 milionë euro. Në asnjë kohë kjo vlerë nuk është më e lartë se 20 milionë Euro.

Rreziqet e Tregut (000/leke)	31.12.2018	
	Kërkesa për kapital	Ekspozimi i ponderuar me rrezik (Kërkesa për kapital *12.5)
Shuma e ekspozimeve të ponderuara me rrezik për rreziqet e tregut	819,902	10,248,777
Shuma e ekspozimit me rrezik për rrezikun e shlyerjes	-	-
Rreziku i shlyerjes në librin e bankës	-	-
Rreziku i shlyerjes në librin e tregtueshëm	-	-
Shuma e ekspozimit me rrezik për rrezikun e pozicionit, kursit të këmbimit dhe mallrave (SA)	819,902	10,248,777
Rreziku i pozicionit të titujve të borxhit	-	-
Rreziku i pozicionit të instrumentave të kapitalit	-	-
Rreziku i kursit të këmbimit	819,902	10,248,777
Rreziku i investimeve në mallra	-	-

Tabela 12: Rreziku operacional

Vlerësimi i kërkesës për kapital për rrezikut operacional llogaritet bazuar në Rregulloren Nr. 48, “Për Raportin e Mjaftueshmërisë së Kapitalit”, kreut VIII Rreziku Operacional, sipas metodës së treguesit bazik të përcaktuar në këtë rregullore. Sipas kësaj metode, kërkesa për kapital llogaritet si mesatarja e tre viteve të fundit të të ardhurës neto, sipas çdo periudhe raportuese. Kërkesa për kapital është bazuar në të ardhurën neto të viteve 2017, 2016 dhe 2015 dhe një koeficienti α prej 15%.

Rreziku Operacional (000/leke)	31.12.2018	
	Kërkesa për kapital	Ekspozimi i ponderuar me rrezik (Kërkesa për kapital *12.5)
Shuma e ekspozimit të ponderuar me rrezik për rrezikun operacional	723,467	9,043,339
Metoda e Treguesit Bazik (BIA)	723,467	9,043,339

Tabela 13: Ekspozimet në instrumenta të kapitalit: informacion mbi pozicionet e përfshira në librin e bankës

N/A

Tabela 14: Rreziku i normës së interesit në librin e bankës

Banka ka ndërtuar sistemin e menaxhimit të rrezikut të normës së interesit bazuar në Udhëzimin Nr. 33, “Mbi Administrimin e Rrezikut të Normës së Interesit në Librin e Bankës”, në politikën e miratuar së brendëshmi mbi “Menaxhimin e Rreziqeve të Tregut” si dhe praktikën më të mira ndërkombëtare, Udhëzimi i Komitetit të Basel, Qershor 2004. Politika e menaxhimit të rrezikut të tregut përcakton autoritetet dhe funksionet e përfshira në procesin e menaxhimit të normës së interesit, duke specifikuar gjithashtu ndarjen dhe pavarësinë midis funksioneve të biznesit, operacionale dhe të monitorimit e kontrollit. Politika është aprovuar dhe rishikohet periodikisht nga Këshilli Drejtues.

Burimet kryesore të lidhura me rrezikun e normës së interesit vlerësohen:

- i- rreziku i riçimit;
- ii- rreziku i kurbës së kthimit (*yield*);
- iii- rreziku bazë, dhe
- iv- rreziku i opsioneve.

Ndryshimi i normave të interesit mund të ndikojë në të ardhurat e bankës dhe në vlerën ekonomike të aktiveve dhe pasiveve të bankës. Me qëllim matjen e efektit të një ndryshimi të mundshëm të normave të interesit në të ardhurat e bankës, llogaritet vlera e ekspozimit të bankës ndaj rrezikut të normës së interesit, duke zbatuar kriteret dhe supozimet si më poshtë:

- a) Analizohen në mënyrë specifike ato monedha të cilat përbëjnë të paktën 5% të totalit të aktivitetit, pra ALL, EUR dhe USD. Monedhat e tjera analizohen në mënyrë të agreguar;
- b) Në analizë konsiderohen aktivitetet dhe pasivitetet, brenda dhe jashtë bilancit, që janë të ndjeshme ndaj normës së interesit;
- c) Aktivitetet dhe pasivitetet e ndjeshme ndaj normës së interesit shpërndahen në intervale kohore bazuar në afatin e maturimit për aktivitetet dhe pasivitetet që kanë një normë fikse interesi dhe sipas datës së rikrimit për ato që kanë një normë të ndryshueshme interesi. Për disa nga zërat më të rëndësishëm të aktiveve ose pasiveve që nuk përfshihen në dy kategoritë e mësipërme, shpërndarja bëhet si më poshtë:
 - a. Rezerva e detyrueshme në Lek pranë Bankës së Shqipërisë raportohet në intervalin kohor “deri në 1 muaj”, ndërsa rezerva e detyrueshme në monedhë të huaj konsiderohet si pozicioni jo i ndjeshëm ndaj rrezikut të normës së interesit;
 - b. Llogaritë rrjedhëse dhe depozitat pa afat, në pasiv të bilancit, shpërndahen si më poshtë:
 - a) 25% e llogarive rrjedhëse dhe depozitave pa afat raportohen në intervalin kohor “at sight” (menjëherë/pa afat);
 - b) Pjesa tjetër, 75% shpërndahen në mënyrë proporcionale me numrin e muajve që përmbajnë intervalet kohore nga “deri në 1 muaj” në “4-5 vjet”;
 - c. Kreditë me problem raportohen në intervalin kohor “2-3 vjet”.
- d) Ndjeshmëria e të gjithë pozicioneve në librin e bankës ndaj luhatshmerisë së normave të interesit vlerësohet duke zbatuar një *shock* të normës së interesit prej 200 pikësh bazë në kohëzgjatjen e modifikuar të çdo intervali kohor.

Analiza e ndryshimit të ekspozimit në librin e bankës me qëllim të matjes së rrezikut të normës së interesit kryhet dhe raportohet në baza tremujore.

Rreziku i Normës së Interesit – Ndryshimi i Vlerës së Ekspozimit (000/leke)	Totali i pozicioneve të ponderuara
Pozicionet e ponderuara neto ne monedhen ALL– (FIR+VIR)	2,468,411
Pozicionet e ponderuara neto ne monedhen USD - (FIR+VIR)	1,453,477
Pozicionet e ponderuara neto ne monedhen EUR - (FIR+VIR)	134,699
Pozicionet e ponderuara neto ne monedhat e tjera (GBP, CAD, AUD, CHF, TRY) - (FIR+VIR)	232,667
Ndryshimi ne vleren e ekspozimit	4,289,255
Kapitali rregullator	40,581,881
(Ndryshimi ne vleren e ekspozimit / kapitali rregullator) * 100	10.57%

Tabela 15: Rreziku likuiditetit

Banka ka ndërtuar sistemin e menaxhimit të rrezikut të likuiditeti bazuar në Rregulloren Nr. 71, “Për Administrimin e Rrezikut të Likuiditetit” dhe në politikën e miratuar së brendëshmi mbi “Menaxhimin e Rrezikut të Likuiditetit”. Politika e menaxhimit të rrezikut të likuiditetit përcakton autoritetet dhe funksionet e përfshira në procesin e menaxhimit të likuiditetit, duke specifikuar gjithashtu ndarjen dhe pavarësinë midis funksioneve të biznesit, operacionale dhe të monitorimit e kontrollit. Politika është aprovuar dhe rishikohet periodikisht nga Këshilli Drejtues dhe përgjegjësia i përket Komitetit të Aktiveve dhe Detyrimeve (ALCO).

Situata e likuiditetit monitorohet në baza ditore duke kontrolluar nivelin e aktiveve likuide ndaj pasiveve që maturohen për 12 muaj, si dhe ecurinë e flukseve (kumulative) hyrëse dhe dalëse, sipas supozimeve të përcaktuara së brendëshmi. Supozimet e brendshme të bankës marrin në konsiderate afatet kontraktuale të zërave të bilancit, sjelljen historike të klientëve të bankës në lidhje me shlyerjen e detyrimeve dhe rinovimin e depozitave dhe mundësinë e letrave më vlerë për tu konvertuar apo për të gjeneruar likuiditet.

Norma e Likuiditetit_Dhjetor 2018

Aktivet Likuide - Pasivet Afatshkurtra (000/leke)	ALL	Monedha të huaja	Totali
Totali i Aktiveve Likuide	61,694,418	70,172,233	131,866,651
Totali i Pasiveve Afatshkurtra me afat te mbetur maturimi deri ne 1 vit	129,626,772	181,149,721	310,776,494
Ratio e Likuiditetit (në %)	47.59%	38.74%	42.43%
Limiti i lejuar	15.00%	20.00%	20.00%

AKTIVET SIPAS MATURIMIT TË MBETUR

(000/ lekë)	Dite				Muaj			Vite		TOTALI
	1 (O/N)	2-7	8-15	16-30	1-3	3-6	6-12	1-5	> 5	
VEPRIME ME THESARIN DHE NDËRBANKARE	6,846,585	33,609,585	1,853,417	61,959,411	9,678,500	14,959,582	18,460,627	7,125,773	255,446	154,748,925
Arka	6,846,585	-	-	-	-	-	-	-	-	6,846,585
Llogari rrjedhëse në bankën qendrore	-	3,861,638	-	-	-	-	-	-	-	3,861,638
Rezerva të detyrueshme	-	-	-	25,827,691	-	-	-	-	-	25,827,691
Depozita në bankën qendrore	-	-	-	-	-	-	-	-	-	-
Hua për bankën qendrore	-	-	-	-	-	-	-	-	-	-
Llogari të tjera në bankën qendrore	-	-	-	-	-	-	-	-	-	-
Bono thesari	-	2,192,824	-	61,097	5,468,996	3,856,829	6,400,539	-	-	17,980,286
Bono të tjera të pranueshme për refinancim me bankën qendrore	-	-	-	-	-	-	-	-	-	-
Llogari rrjedhëse në institucione financiare rezidente	-	-	-	-	-	-	-	-	-	-
Llogari rrjedhëse në institucione financiare jo rezidente	-	-	-	31,570,608	-	-	-	-	-	31,570,608
Depozita në institucione financiare rezidente	-	323,568	-	-	-	-	-	-	-	323,568
Depozita në institucione financiare jo rezidente	-	27,209,997	1,788,101	4,014,932	2,333,902	2,284,494	-	125,276	-	37,756,703
Hua për institucione financiare rezidente	-	17,916	61,445	-	147,127	206,881	1,181,451	1,051,449	255,446	2,921,714
Hua për institucione financiare jo rezidente	-	3,641	3,871	5,969	1,728,474	8,611,378	10,027,397	5,949,048	-	26,329,779
Llog. të tjera në institucione financiare	-	-	-	479,114	-	-	851,240	-	-	1,330,354
VEPRIMET ME KLIENTËT	227,416	461,924	1,071,078	1,249,536	3,198,257	7,710,122	26,023,514	57,694,194	30,969,992	128,606,033
Hua standarte	104,120	456,015	1,042,236	1,218,689	3,125,308	7,600,369	25,731,056	47,958,977	28,894,531	116,131,300
- linje kredie	5,160	32,875	11,630	65,032	288,392	463,691	925,644	-	-	1,792,425
- kredi me keste	98,960	423,140	1,030,606	1,153,658	2,836,916	7,136,677	24,805,412	47,958,977	28,894,531	114,338,876
Hua në ndjekje	123,297	5,909	28,842	30,846	72,949	109,753	292,458	951,423	1,053,930	2,669,407
- linje kredie	5,110	-	1,790	1,481	4,011	1,111	9,799	-	-	23,302
- kredi me keste	118,186	5,909	27,052	29,365	68,938	108,642	282,659	951,423	1,053,930	2,646,105
Hua nënstandard	-	-	-	-	-	-	-	3,255,738	481,945	3,737,683
Hua të dyshimta	-	-	-	-	-	-	-	1,119,068	177,058	1,296,126
Hua të humbura	-	-	-	-	-	-	-	4,408,989	362,527	4,771,516
Llogari të tjera të klientëve	-	-	-	-	-	-	-	-	-	-
VEPRIME ME ADMINISTRATËN PUBLIKE	83	4,170	1,805	5,205	12,338	22,163	44,243	330,358	84,249	504,614
Llogari rrjedhëse	-	-	-	-	-	-	-	-	-	-
Kredi	83	4,170	1,805	5,205	12,338	22,163	43,993	330,358	84,249	504,364

Llogari të tjera	-	-	-	-	-	-	250	-	-	250
TRANSAKSIONE TË LETRAVE ME VLERË	-	1,587,711	96,619	648,119	2,174,424	11,524,099	12,107,548	70,475,229	41,069,961	139,683,710
Letra me vlerë me të ardhura fikse (BONDE)	-	1,587,711	96,619	648,119	2,174,424	11,524,099	9,174,223	70,475,229	41,069,961	136,750,385
Letra me vlerë me të ardhura të ndryshueshme	-	-	-	-	-	-	2,933,324	-	-	2,933,324
Letra me vlerë të blera sipas marrëveshjes së rishitjes REPO	-	-	-	-	-	-	-	-	-	-
Të tjera	-	-	-	-	-	-	-	-	-	-
ASETE TË TJERA	-	-	-	2,428,927	-	-	4,816,266	3,035,904	1,937,344	12,218,440
I-TOTALI I AKTIVEVE	7,074,084	35,663,390	3,022,918	66,291,197	15,063,519	34,215,967	61,452,198	138,661,458	74,316,992	435,761,722
II- Zerat jashte bilancit	-	11,092,240	2,625,957	510,017	532,828	790,268	8,162,788	1,234,200	-	24,948,297
-Angazhime financiare te dhena kliente (pjesë e paperdorur e linjave te kredise)	-	-	-	-	-	-	7,461,203	-	-	7,461,203
-Angazhime financiare te dhena Institucione te krediti (pjesë e paperdorur e linjave te kredise)	-	-	-	-	-	-	-	-	-	-
- fonde (valute + leke) e blere ne afat	-	11,092,240	2,625,957	510,017	532,828	790,268	701,584	1,234,200	-	17,487,094
TOTAL (I+II)	7,074,084	46,755,630	5,648,875	66,801,213	15,596,347	35,006,234	69,614,985	139,895,658	74,316,992	460,710,019

PASIVET SIPAS MATURIMIT TË MBETUR

(000/ lekë)	Dite				Muaj			Vite		TOTALI
	1 (O/N)	2-7	8-15	16-30	1-3	3-6	6-12	1-5	> 5	
VEPRIMET ME INSTITUCIONET FINANCIARE	-	22,360,196	612,086	2,710,459	8,095,044	112,351	331,701	279,546	-	34,501,384
Llogari rrjedhëse të bankës qendrore	-	5,792,692	-	-	-	-	-	-	-	5,792,692
Depozita të marra nga banka qendrore	-	-	-	-	-	-	-	-	-	-
Huamarrje nga banka qendrore	-	-	-	-	-	-	-	-	-	-
Llogari të tjera me bankën qendrore	-	-	-	-	-	-	-	-	-	-
Bono thesari të shitura sipas marrëveshjes së riblerjes REPO	-	12,982,459	-	2,548,599	8,008,596	-	-	-	-	23,539,654
Bono të tjera të shitura sipas marrëveshjes së riblerjes REPO	-	-	-	-	-	-	-	-	-	-
Llogari rrjedhëse të institucioneve financiare rezidente	-	11,167	-	34	-	-	-	-	-	11,202
Llogari rrjedhëse të institucioneve financiare jo rezidente	-	139,315	-	-	-	-	-	-	-	139,315



BANKA KOMBËTARE TREGTARE

Depozita të marra nga institucionet financiare rezidente	-	2,056,417	612,086	-	86,448	-	-	-	-	2,754,952
Depozita të marra nga institucionet financiare jorezidente	-	1,378,145	-	161,826	-	-	219,389	-	-	1,759,360
Huamarrje nga institucionet financiare rezidente	-	-	-	-	-	-	-	-	-	-
Huamarrje nga institucionet financiare jorezidente	-	-	-	-	-	112,351	112,312	279,546	-	504,209
Llogari të tjera të institucioneve financiare	-	-	-	-	-	-	-	-	-	-
VEPRIME ME KLIENTËT	37,220	130,598,705	5,971,999	12,002,759	28,079,912	29,507,354	88,774,472	39,056,824	2,392,974	336,422,219
Llogari rrjedhëse	-	90,090,683	-	-	-	-	-	-	-	90,090,683
Llogari depozitash pa afat	-	29,518,691	-	-	-	-	-	-	-	29,518,691
Llogari depozitash me afat	35,955	5,135,287	5,971,999	12,002,759	28,016,148	29,501,858	88,767,608	38,899,043	2,344,762	210,675,419
Certifikata depozitash	-	-	-	-	-	-	-	-	-	-
Llogari të tjera të klientëve	1,264	5,854,044	-	-	63,764	5,496	6,865	157,781	48,211	6,137,425
VEPRIME ME ADMINISTRATEN PUBLIKE	-	1,027,410	-	-	-	-	-	-	-	1,027,410
Llogari rrjedhëse	-	527,332	-	-	-	-	-	-	-	527,332
Llogari depozitash pa afat	-	-	-	-	-	-	-	-	-	-
Llogari depozitash me afat	-	500,078	-	-	-	-	-	-	-	500,078
Hua të marra nga administratat publike	-	-	-	-	-	-	-	-	-	-
Llogari të tjera të administratave publike	-	-	-	-	-	-	-	-	-	-
VEPRIME ME LETRAT ME VLERË	-	2,078,208	4,131,862	-	-	-	-	-	-	6,210,070
Borxhe të përfaqësuara nga letrat me vlerë	-	-	-	-	-	-	-	-	-	-
Letra me vlerë të shitura sipas marrëveshjes së riblerjes REPO	-	2,078,208	4,131,862	-	-	-	-	-	-	6,210,070
Të tjera	-	-	-	-	-	-	-	-	-	-
DETYRIME TË TJERA	-	367,464	2,070,363	-	-	-	-	-	-	2,437,827
BURIMET E PËRHERSHME	4,363	9,584	22,819	21,095	66,410	197,441	519,278	1,052,416	44,971,493	46,864,900
I-TOTALI I PASIVEVE	41,582	156,441,567	12,809,129	14,734,313	36,241,367	29,817,146	89,625,452	40,388,786	47,364,467	427,463,809
II- Zerat jashte bilancit	-	10,654,000	2,710,395	520,455	541,513	828,076	775,575	1,457,079	-	17,487,094
-Angazhime financiare te marra (pjesë e paperdorur e linjave te kredise)	-	-	-	-	-	-	-	-	-	-
- fonde (valute + leke) e shitur ne afat	-	10,654,000	2,710,395	520,455	541,513	828,076	775,575	1,457,079	-	17,487,094
TOTAL (I+II)	41,582	167,095,568	15,519,524	15,254,768	36,782,880	30,645,222	90,401,027	41,845,866	47,364,467	444,950,903

Tabela 16: Depozita ekuivalente e kapitalit të degës së bankës së huaj

N/A

Tabela 17: Matja dhe kontrolli i kufijve të rrezikut të degës së bankës së huaj

N/A

Tabela 18: Politikat e shpërblimit

Informacion cilësor (a):

i- Komiteti i Personelit të Bankës kryen funksionin e Komitetit të Shpërblimit. Anëtarët e Komitetit të Personelit emërohen nga Bordi i Drejtorëve. Anëtarët kanë mandat të pacaktuar.

Përbërja e Komitetit të Personelit:

- 1- Drejtori i Përgjithshëm – Kryetar i Komitetit
- 2- Drejtori i Grupit të Bankingut Tregtar dhe Korporatave – Anëtar
- 3- Drejtori i Grupit të Bankingut Individual – Anëtar
- 4- Drejtuesi i Departamentit të Burimeve Njerëzore - Anëtar

Njësia raportuese dhe zbatuese e Vendimeve të Komitetit të Personelit është Departamenti i Burimeve Njerëzore.

ii- Politika e shpërblimit të bankës ka qëllim, të shpërblejë dhe të motivojë financiarisht punonjësit e bankës dhe duke ofruar një paketë pagesë sa më kompetitive duke inkurajuar arritjen e rezultateve sa më të larta dhe të qëndrueshme. Të lidhë objektivat personale me ato të kompanisë dhe të ulë riskun e personelit sipas parimeve të Qeverisjes së Korporatës.

Politika e shpërblimit aplikohet për të gjithë punonjësit pavarësisht linjave dhe fushave të punës.

iii- Të gjitha linjat kanë riskun e punës së tyre, i cili është në raport të drejtë me autoritetin dhe përgjegjësitë që ato mbulojnë, datë 31 Dhjetor 2018.

- Linja e Biznesit ka 302 punonjës
- Linja e Operacioneve ka 463 punonjës
- Linja e Auditit ka 28 punonjës
- Linja e Riskut ka 49 punonjës
- Linja e IT ka 67 punonjës
- Linja e Burimeve Njerëzore ka 9 punonjës
- Linja e Stafit Suport 8 punonjës
- Drejtuesit Ekzekutivë janë 8 punonjës.

Informacion cilësor (b):

i- Objektivat e politikës së shpërblimit synojnë motivim financiar të punonjësve mbështetur mbi parimin e barazisë/drejtësisë të vlerësuar sipas kritereve të meritës/performancës, përgjegjësisë/funksioni, eksperiencës/qëndrueshmëria, nivelin profesional/edukimi, nivelin e riskut dhe konkurrencën e tregut.

- ii- Nuk ka pasur ndryshim të politikave të shpërblimeve gjatë kësaj periudhe.
- iii- Banka ka siguruar procedurat standarde dhe e politikave të shpërblimeve dhe kompensimit në teresi, të cilat bëjnë diferencimin në përpjesëtim të drejtë për linjat e punonjësve që mbartin risk me të lartë në punë me qëllim motivimin e tyre sa më të madh.

Informacion sasior (c):

- i- Banka merr në konsideratë dhe ben përpjekjet maksimale për evitimin e riskut gjatë procesit të zbatimit të masës së shpërblimit duke zbatuar rigorozisht parimet e drejtësisë/barazisë në trajtimin e punonjësve, aplikimin standard dhe të njëtrajtshëm të kriterëve të vendosura për shpërblim, informimin e barabartë të të gjithë punonjësve për politikën dhe procedurat që lidhen me shpërblimin dhe transparencën në zbatim.
- ii- Masat kryesore të përdorura nga Banka për të vlerësuar efektshmërinë e politikave të shpërblimit dhe vlerësimin e riskut janë rezultatet e detajuara të sondazheve/pyetesoreve të kryera periodikisht për të gjithë punonjësit mbi këto politika të cilat janë matës të riskut, dhe të cilat vlerësojnë riskun e brendshëm jo vetëm për shpërblimet por edhe për politikën e kompensimit financiar dhe të benefiteve në teresi.
Në lidhje me matjen e riskut të jashtëm, Banka merr pjesë në survey zyrtare vjetore, organizuar nga Shoqata e Bankave për tregun bankar në lidhje me kompensimet dhe benefitet.

Informacion sasior (d):

- i- Matësit kryesore të performancës për bankën dhe për punonjësit janë:
Treguesit financiarë, pjesa e tregut sipas produkteve dhe në teresi, performanca e punonjësit, njesive, përgjegjësia/funksioni, eksperiencia/qëndrueshmëria, niveli profesional/edukimi.
- ii- Mesatarja e treguesit shpërblime vjetore/pagën bazë vjetore = 20.8%.
- iii- Kontrolli kufizues i politikës së shpërblimeve.

Informacion sasior (e):

Banka aplikon Politikën e Planit të Investimit për stafin e nivelin drejtues, e cila parashikon e investimin (ngurtesimin) 2 vjeçar të vlerës së bonusit të performancës për këtë segment me norme atraktive të interesit. Punonjësi përfiton principlin+interesin e investimit pas maturimit 2 vjeçar në bazë të performancës së qëndrueshme dhe vazhdimin të punës në bankë.

Gjithashtu përshtatja e politikës së pagave dhe shpërblimeve në periudhë afatgjatë lidhet me kriteret e performancës së bankës, indeksin e cmimeve të konsumit dhe performancën individuale dhe konkurrencën brenda tregut bankar.

Informacion sasior (f):

Format e shperblimeve të punonjesve sipas elementeve te ndryshueshem te kritereve janë si me poshte:

- 1- Shperblimet individuale – kriter performance e matshme ne realizimin e trageteve per produkte dhe sherbime.
- 2- Shperblimet per njesite – kriter performance e e matshme e treguesve të njesise per produkte dhe sherbime.
- 3- Shperblimet per projekte – kriter realizimi ne kohe i projekteve dhe perfitueshmeria e tyre.
- 4- Shperblimet per Stafin Drejtues – kriter performance individuale, e njesise dhe banks.

Informacion sasior (g):

Gjatë vitit 2018 janë zhvilluar 8 mbledhje të Komitetit të Personelit. Anëtarët e Komitetit të personelit duke qenë punonjës të BKT, për pjesëmarrjen e tyre në këtë komitet nuk trajtohen me pagesë të vecantë.

Tabela 19: Format dhe elementët e shpërblimit për Këshillin Drejtues dhe drejtuesit ekzekutivë

Vlera totale e agreguar e pagesave dhe shpërblimeve për Këshillin Drejtues dhe drejtuesit ekzekutivë është bërë në “cash” dhe përfshihet tek zëri i shpenzimeve të personelit. Detajet janë si më poshtë (në mijë Lek):

	Viti i mbyllur më 31 dhjetor 2018	Viti i mbyllur më 31 dhjetor 2017
Këshilli Drejtues	11,891	14,141
Drejtuesit ekzekutivë	336,469	352,079
	348,360	366,220

Tabela 20: Politikat kontabël

Baza e përgatitjes

Pasqyrat e konsoliduara financiare janë të shprehura në Lek, të rrumbullakosura në mijëshen më të afërt, nëse nuk është shënuar ndryshe dhe janë përgatitur mbi bazën e kostos historike, përveç se për letrat me vlerë të vendosjes, të cilat llogariten me vlerën e tregut.

Parimet kontabël të zbatuara nga Banka, janë të njëjta me ato të përdorura në përgatitjen e pasqyrave të konsoliduara financiare për vitin e mbyllur më 31 dhjetor 2017.

Baza e konsolidimit

(i) Filialet

Konsolidimi i një filiali fillon nga momenti kur Banka merr kontrollin mbi filialin dhe ndalon kur Banka humb kontrollin e filialit. Të ardhurat dhe shpenzimet e një filiali, të blerë apo shitur gjatë vitit përfshihen në pasqyrën e konsoliduar të të ardhurave dhe shpenzimeve nga data kur Banka mer kontrollin deri në datën kur Banka humbet kontrollin mbi njësinë.

Pasqyrat financiare të konsoliduara janë përgatitur duke përdorur politika kontabël të njëjta për transaksione të njëjta dhe ngjarje të tjera në rrethana të ngjashme.

(ii) Transaksionet e eleminuara gjatë konsolidimit

Të gjitha aktivet dhe detyrimet, kapitali, të ardhurat, shpenzimet dhe flukset e parave (përveç fitimeve dhe humbjeve nga transaksionet në monedhë të huaj) të lidhura me transaksionet ndërmjet anëtarëve të Grupit janë eliminuar plotësisht në konsolidim. Humbjet e porealizuara janë eliminuar në të njëjtën mënyrë si fitimet e porealizuara, por deri në masën që nuk ka evidencë për humbje të vlerës.

Transaksionet në monedhë të huaj

Transaksionet në monedhë të huaj janë kthyer me kursin e këmbimit në datën kur është kryer transaksioni. Aktivet dhe pasivet monetare, të shprehura në monedhë të huaj, të cilat kontabilizohen me koston historike në datën e transaksionit, janë këmbyer sipas kursit të këmbimit në datën e raportimit. Aktivet dhe pasivet jo monetare, të shprehura në monedhë të huaj, në vlerën e tyre historike, jepen me kursin e këmbimit në datën kur është bërë transaksioni. Diferencat që rrjedhin nga ndryshimi i kursit të këmbimit të valutave të aktiveve e pasiveve monetare janë treguar në pasqyrën e të ardhurave tek “Fitimi (humbja) nga rivlerësimi i valutave, neto”.

Kapitali i paguar është trajtuar si një zë monetar dhe është rivlerësuar në përputhje me parimin e shpjeguar më sipër. Sipas rregullores së Bankës së Shqipërisë, kapitali në monedhë të huaj duhet të paraqitet në bilanc i konvertuar me kursin e këmbimit në datën e transaksionit dhe një “rezervë rivlerësimi” e krijuar në kapitalin e aksionarëve që përfaqëson diferencën në Lek ndërmjet kursit të fundit të periudhës me kursin historik që përdoret për të regjistruar kapitalin e paguar në monedhë të huaj.

Arka dhe llogaritë me Bankën Qendrore

Arka dhe llogaritë me Bankën Qendrore përfshijnë kartëmonedha dhe monedha në arkë dhe gjendje të pakushtëzuara në bankat qendrore, subjekt i një rreziku jo domethënës ndaj ndryshimeve në vlerën e tyre të drejtë, dhe përdoren nga Banka në administrimin e angazhimeve afatshkurtra. Arka dhe llogaritë me Bankën Qendrore mbahen në pasqyrën e bilancit të konsoliduar me kosto të amortizuar.

Depozita dhe llogaritë me bankat

Depozitat dhe llogaritë me bankat përfshijnë depozita ndërbankare dhe zëra që janë në procesin e arkëtimit.

Bonot e thesarit

Bonot e thesarit janë klasifikuar në dy kategori si aktive të vendosjes ose deri në maturim dhe regjistrohen fillimisht me kosto plus interesin e përlllogaritur. Bonot e thesarit janë klasifikuar duke u bazuar në qëllimin dhe aftësinë e Bankës për t'i mbajtur deri në maturitet.

Letrat me vlerë të vendosjes

Letrat me vlerë të vendosjes janë instrumente jo-derivative të cilat janë klasifikuar si të mbajtura për shitje. Letrat me vlerë të vendosjes regjistrohen në çmimin e tregut, me interesin e përlllogaritur për kuponat për t'u paguar. Çdo skonto ose prim i paguar mbi vlerën nominale në momentin e transferimit përlllogaritet deri në datën e pagesës së principalit të letrës me vlerë. Letrat me vlerë të vendosjes, pas regjistrimit të tyre fillestar rimaten me vlerën e tregut dhe humbjet që shkaktohen nga ndryshimi i vlerës së tregut të letrave të vendosjes përfshihen tek fitimi dhe humbja neto për periudhën përkatëse. Këto letra me vlerë konsiderohen si të vendosjes pasi Banka ka si qëllim shitjen e tyre përpara datës së maturimit.

Letrat me vlerë të investimit

Letrat me vlerë të investimit që mbahen deri në maturim janë aktive financiare jo-derivative me pagesa fikse ose të përcaktuara dhe maturitet të përcaktuar, të cilat Banka ka synimin e qartë dhe aftësinë t'i mbajë deri në maturim, dhe të cilat nuk janë përcaktuar si me vlerë te drejtë nëpërmjet fitimit ose humbjes ose si të vlefshme për shitje. Investimet që mbahen deri në maturim mbahen me koston e amortizuar duke përdorur metodën e interesit efektiv, me interesin e përlllogaritur për kuponat për t'u paguar. Çdo skonto ose prim i paguar mbi vlerën nominale në momentin e blerjes përlllogaritet deri në datën e pagesës së principalit të letrës me vlerë.

Huatë dhe paradhëniet për klientët

Huatë dhe paradhëniet për klientët raportohen mbi vlerën e tyre neto me provigjoniin e humbjeve specifike nga huatë. Provigjonet krijohen në zbatim të rregullores Nr. 62 të Bankës së Shqipërisë "Për administrimin e rrezikut të kredisë nga bankat dhe degët e bankave të huaja" (Rregullorja rrezikut të kredisë) e miratuar me vendim të Këshillit Mbikëqyrës datë 14 shtator 2011 (ndryshuar për here te fundit me date 30 Mars 2016). Rregullorja kërkon që Banka të klasifikojë huatë e saj në gjashtë kategori rreziku.

"Kredi me probleme" – janë kreditë e klasifikuara në tre kategoritë e fundit të klasifikimit të kredive.

Provigjoniin e interesit për kategoritë Nenstandarde, Dyshimta dhe te Humbura është 100%

Për çdo kategori rreziku, janë zbatuar normat e mëposhtme të provigjoneve:

Lloji i huasë	Ditë vonese për overdraftet	Ditë vonese për huatë me afat	Norma e provigjoniit
Standarde	0 ditë	0 ditë	1%
E pakthyer në afat	1-30 ditë	1-30 ditë	1%
Në ndjekje	31-60 ditë	31-90 ditë	5%
Nënstandarde	61-90 ditë	91-180 ditë	20%
E dyshimtë	91-180 ditë	181-365 ditë	50%
E humbur	Mbi 180 ditë	Mbi 365 ditë	100%

Provigjonet për humbje nga huatë për degën e Kosovës janë krijuar në bazë të Rregullës "Për Për administrimin e rrezikut të kredisë nga bankat dhe degët e bankave të huaja" (e ndryshuar), miratuar nga Banka Qendrore e Kosovës më 9 nëntor 2012. Normat minimale të provigjoniit të aplikuar nga dega për çdo kategori janë të njëjta me ato të aplikuar në Shqipëri.

Huatë dhe paradhëniet për klientët raportohen mbi vlerën e tyre neto me provigjoniin e humbjeve specifike nga huatë e klasifikuara si nënstandarde, të dyshimta dhe të humbura. Provigjonet e krijuara për humbje të mundshme nga huatë e klasifikuara si standarde, të pakthyer në afat dhe në ndjekje janë regjistruar si provigjone statistikore në anën e detyrimeve të bilancit.

Të ardhurat dhe shpenzimet nga interesat

Të ardhurat dhe shpenzimet nga interesi njihen në pasqyrën e të ardhurave dhe shpenzimeve në bazë të metodës së interesit efektiv. Norma e interesit efektiv është norma që skanton pagesat dhe arkëtimet e ardhshme monetare gjatë jetës së aktivitetit ose detyrimit financiar (ose kur është e përshtatshme një periudhë më e shkurtër) për t'i barazuar me vlerën kontabël të aktivitetit ose detyrimit financiar.

Për llogaritjen e normës efektive të interesit, Banka vlerëson flukset monetare të ardhshme duke marrë parasysh të gjitha kushtet kontraktuale të instrumentit financiar, por jo humbjet e ardhshme.

Llogaritja e normës së interesit efektiv përfshin të gjitha komisionet e paguara ose të marra të cilat janë një pjesë përbërëse e normës efektive të interesit. Kostot e transaksioneve janë kosto shtesë të lidhura drejtpërdrejt me blerjen ose emetimin e një aktivi apo detyrimi financiar.

Të ardhurat nga tarifat dhe komisionet

Të ardhurat nga tarifat dhe komisionet rrjedhin nga shërbimet financiare që ofrohen nga Banka, si transferime fondesh, mbajtjen e llogarive, aktivitetet e huadhënies dhe të tregimit financiar.

Të ardhurat dhe shpenzimet nga tarifat dhe komisionet, të cilat janë pjesë përbërëse e normës së interesit efektiv në një aktiv ose detyrim financiar përfshihen në matjen e normës së interesit efektiv. Të ardhura të tjera nga komisionet dhe tarifat njihen në momentin që ofrohen shërbimet e lidhura me to.

Shpenzime të tjera nga komisione dhe tarifa lidhen kryesisht me tarifa transaksionesh ose shërbimesh të cilat shpenzohen në momentin që shërbimet përfitohen.

Tatimi mbi fitimin

Banka përcakton shumën e tatueshme në fund të vitit në përputhje me legjislacionin Shqiptar të tatimeve. Në 31 dhjetor të vitit 2015, tatimi mbi fitimin është i barabartë me 15% (2014: 15%) të fitimit të tatueshëm. Fitimi i tatueshëm llogaritet duke modifikuar fitimin para tatimit për zëra të caktuar të ardhurash dhe shpenzimesh në përputhje me legjislacionin shqiptar. Fitimi përpara tatimit bazohet mbi regjistrimet financiare të mbajtura nga Banka për qëllime rregullatore në përputhje me MRF dhe mund të ndryshojë ndjeshëm nga rezultati financiar i raportuar sipas Standardeve Ndërkombëtare të Raportimit Financiar ("SNRF"). Për më tepër, MRF nuk kërkon që Banka të masë dhe të regjistrojë aktivet dhe detyrimet e shtyra.

Në përcaktimin e shumës së tatimit të vitit Banka merr në konsideratë efektin e disa pozicioneve tatimore të pasigurta dhe nëse do ketë detyrime për tatime apo interesa shtesë. Banka beson se shpenzimet e saj të përlllogaritura për detyrime tatimore janë të përshtatshme për të gjithë vitet tatimore duke e bazuar vlerësimin e saj në shumë faktorë, përfshirë dhe interpretimin e legjislacionit tatimor dhe përvojat e mëparshme. Ky vlerësim mbështetet në vlerësime dhe supozime dhe mund të përfshijë disa gjykime për ngjarje të ardhshme. Informacione të reja që mund të bëhen të ditura, mund të bëjnë që Banka të ndryshojë vlerësimin e saj për përshtatshmërinë e detyrimeve tatimore ekzistuese; këto ndryshime do të ndikojnë shpenzimin tatimor në periudhën që bëhet përcaktimi.

Plani i pensionit

Banka ka krijuar një fond për planin e pensionit (Programi Mbështetës për Stafin – ‘SSP’) i sponsorizuar tërësisht nga punëdhënësi në vitin 2002. Shuma që do të regjistrohej tek ky fond, vendosej në fillim të vitit në masën 5% të shpenzimeve vjetore të planifikuara për pagat e personelit. Gjatë vitit, shuma e përlllogaritur regjistrohej tek pasqyra e të ardhurave dhe tek fondi në bazë mujore. Shumat që Banka i detyrohet punonjësve në bazë të planit të mësipërm do të rriten me të ardhura bruto nga interesi nga data që punonjësi largohet nga Banka deri në momentin e daljes në pension.

Shumat do t’u paguhen punonjësve vetëm kur ata arrijnë moshën e pensionit sipas ligjit shqiptar, në këste mujore të barabarta me një minimum prej 75% të pensionit të tyre shtetëror mujor derisa fondi i akumuluar për punonjësit konsumohet.

Bazuar në vendimin e Këshillit Drejtues, të hyrë në fuqi më 30 shtator 2010, Banka ka ndërprerë investimin në fondin SSP, duke e transformuar atë në Programin e Kreditimit të Qëndrueshmërisë së Stafit (‘SRCP’). Shuma e llogaritur për secilin punonjës përfitues nga SSP u ngurtësua në të njëjtën ditë. Shuma e ngurtësuar dhe interesi përkatës vjetor që do të gjenerohet nga investimi në të ardhmen në letra me vlerë të klasifikuara AAA deri në daljen në pension të punonjësit, do t’i shtohet fondit të investimit nga ana e Bankës.

Aktive të qëndrueshme dhe rregullim i ambienteve me qira

Pronat dhe pajisjet janë të shprehura me kosto minus amortizimin e akumuluar, i cili është llogaritur me mënyrën lineare mbi jetën e përdorimit të vlerësuar për këto aktive.

Toka nuk amortizohet.

Amortizimi është llogaritur në përputhje me normat e mëposhtme:

Ndërtesa dhe rregullimi i ambienteve me qira	5%
Mjete transporti	20%
Pajisje dhe mobilim zyre	20%
Pajisje TI dhe elektronike	25%
Pajisje	20%

Veprimet spot të këmbimit valutor

Banka gjatë aktivitetit normal të punës kryen veprime spot të këmbimit valutor, me data shlyerje pas një ose dy ditësh pas datës së transaksionit. Këto transaksione regjistrohen tek zërat jashtë bilancit në datën e transaksionit dhe njihen në datën e shlyerjes së transaksionit.