

**Banka Kombëtare Tregtare Sh.a., Tirana**

---

**Informacion sipas Rregullores “Për kërkesat minimale të publikimit të informacionit nga Bankat dhe degët e bankave të huaja”**

(Sipas Kërkesave të Rregullores Nr. 60, datë 29.08.2008, ndryshuar me vendimin nr. 25, datë 01.04.2015, të Këshillit Mbikëqyrës të Bankës së Shqipërisë)

**Për periudhën e mbyllur më 30 Qershor 2020**

**PËRMBAJTJA:**

**Aneksi 1**

**Tabela 1: Informacion mbi aktivitetin kryesor, organizimin, drejtimin dhe kontrollin e bankave**

1. Informacion i përgjithshëm mbi bankën.
2. Informacion i përgjithshëm mbi degët e bankave të huaja
3. Informacion mbi strukturën e organizimit, të administrimit dhe të funksionimit të bankës duke përfshirë njësitë e saj funksionale dhe administrative, funksionet e tyre dhe marrëdhëniet raportuese dhe kontrolluese.
4. Informacion mbi aktivitetet e bankave.
5. Informacion mbi filialet e bankave dhe sipërmarrjet në të cilat bankat janë aksionere kryesore.
6. Informacion mbi sipërmarrjet mëmë dhe sipërmarrjet aksionere kryesore në banka
7. Informacion i degës së bankës së huaj lidhur me bankën-mëmë

**Aneksi 2**

**Tabela 2: Bilanci kontabël, pasqyra e të ardhurave dhe shpenzimeve dhe në veçanti tregues të rentabilitetit**

**Tabela 3: Struktura e kapitalit rregulator**

**Tabela 4: Mjaftueshmëria e Kapitalit**

**Tabela 5: Informacion i përgjithshëm cilësor për ekspozimin ndaj rreziqeve**

**Tabela 6: Rreziku i kredisë: Informacion i përgjithshëm**

**Tabela 7: Rreziku i kredisë: Informacion për portofolin e kredisë sipas metodës standard**

**Tabela 8: Teknikat e zbutjes së rrezikut**

**Tabela 9: Rreziku i kredisë së kundërpartisë**

**Tabela 10: Titullzimi**

**Tabela 11: Rreziqet e tregut: Informacion i përgjithshëm**

**Tabela 12: Rreziku operacional**

**Tabela 13: Ekspozimet në instrumenta të kapitalit: informacion mbi pozicionet e përfshira në librin e bankës**

**Tabela 14: Rreziku i normës së interesit në librin e bankës**

**Tabela 15: Rreziku i likuiditetit**

**Tabela 16: Depozita ekuivalente e kapitalit të degës së bankës së huaj**

**Tabela 17: Matja dhe kontrolli i kufijve të rrezikut të degës së bankës së huaj**

**Tabela 18: Politikat e shpërblimit**

**Tabela 19: Format dhe elementët e shpërblimit për Këshillin Drejtues dhe drejtuesit ekzekutivë**

**Tabela 20: Politikat kontabël**

---

Tiranë, më 30/06/2020

---

## Aneksi 1

**Tabela 1: Informacion mbi aktivitetin kryesor, organizimin, drejtimin dhe kontrollin e bankave**

### 1. Informacion i përgjithshëm mbi bankën

Banka Kombëtare Tregtare Sh.a. është një bankë tregtare me numër unik identifikimi (NUIS) J62001011Q, themeluar në datën 01/01/1993 e cila ofron një gamë të gjerë me shërbime të plota.

### INFORMACION I PËRGJITHSHËM MBI BANKËN

Emri Subjektit	Banka Kombetare Tregtare
Forma juridike	Shoqeri Aksionere
Adresa	Tirane_Bulevardi Zhan D'ark
Numri – NIPT	J62001011Q
Data e themelimit	01/01/1993
Shuma kapitalit te regjistruar	300,000,000.30 USD
Shuma kapitalit te paguar	300,000,000.30 USD
Numri i aksioneve të emetuara	24,291,498
Vlera nominale e aksionit	12.35 USD
Rritja e kapitalit gjate tremujorit	N/A
Numri i aksioneve te rritura gjate tremujorit	N/A
Vlera nominale e kapitalit te rritur gjate tremujorit	N/A

### PASQYRA E NDRYSHIMIT TË KAPITALIT AKSIONAR MË 30 QERSHOR 2020

(000/ lekë)	Kapitali Aksionar	Rezerva ligjore	Rezerva rivlerësimit	Fitimi i pashpërndarë	Totali
Gjendja më 1 Janar 2020	33,727,923	1,856,795	(1,135,923)	7,815,995	42,264,790
Krijimi i rezervës ligjore	-	1,658,531	-	(1,658,531)	-
Rritja Kapitalit Aksionar	-	-	-	-	-
Dividend per t'u paguar	-	-	-	(4,690,400)	(4,690,400)
Fitimi Neto per periudhen	-	-	-	3,643,691	3,643,691
Fitimi i pashpërndarë nga operacionet e huaja, i rregulluar me kursin e fundit të vitit	-	-	-	-	-
Lëvizje në rezervën e rivlerësimit	-	-	693,000	-	693,000
Gjendja më 30 Qershor 2020	33,727,923	3,515,326	(442,923)	5,110,755	41,911,081

## INFORMACION MBI AKSIONERËT QË KANË PJESËMARRJE INFLUENCUESE

<b>Emri tregtar</b>	<b>Çalık Financial Services</b>
<b>Forma juridike</b>	<b>Shoqeri Aksionere</b>
<b>Adresa e regjistruar</b>	<b>Buyukdere Cad. No.163, 34394 – Zincirlikuyu, Istanbul-Turkey</b>
<b>Përqindjen e aksioneve me të drejta votimi</b>	<b>100%</b>

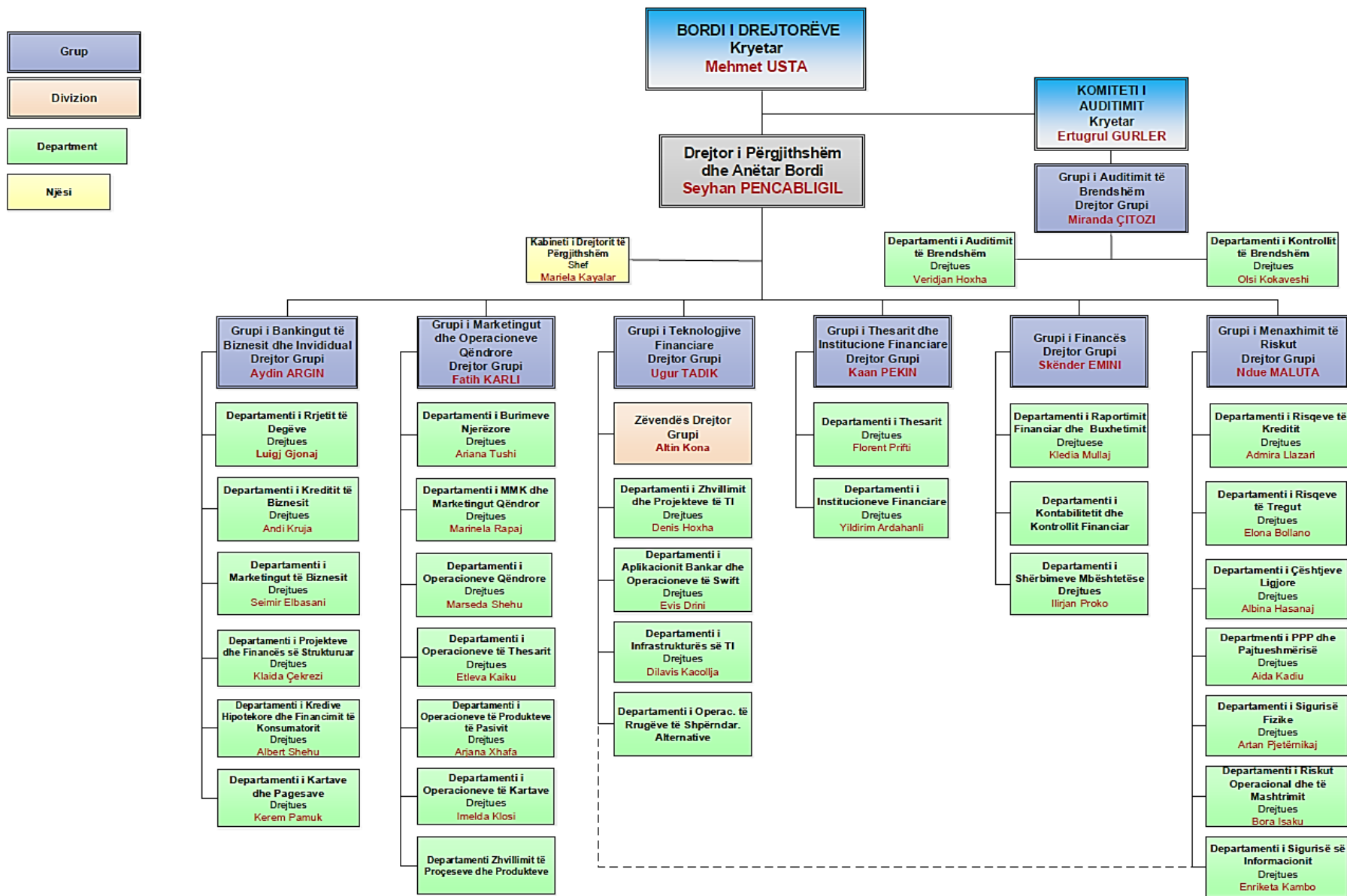
BKT është krijuar në formën aktuale ligjore më 30 dhjetor 1992, megjithëse dega e saj e parë është hapur në 30 nëntor 1925. BKT është subjekt i Ligjit nr. 8269 “Mbi Bankën e Shqipërisë” me dhjetor 1997 dhe i Ligjit nr. 9662 “Për Bankat në Republikën e Shqipërisë”, të datës 18 dhjetor 2006.

Në bazë të Vendimit të Aksionarëve të marrë në datën 1 prill 2020, Banka krijoi rezervën ligjore në vlerën 1,658,531 mijë Lek dhe vendosi shpërndarjen e dividendit në shumën 4,690,400 mijë Lek (ekuivalente e 40,000,000 USD, konvertuar me kursin e këmbimit të publikuar nga Banka e Shqipërisë për datën 1 prill 2020 - 117.26 Lek për USD), duke përdorur pjesë të fitimit të pashpërndarë të vitit 2019 dhe pjesë të fitimit të saj neto të vitit të mbyllur më 2018. Ndërkohë, pagesa e dividendit është pezulluar bazuar në vendimet përkatëse të Këshillit Mbikqyrës të Bankës së Shqipërisë deri në fund të vitit 2020. Pjesa e mbetur e fitimit neto të vitit 2019 u mbajt si fitim i pashpërndarë.

## 2. Informacion i përgjithshëm mbi degët e bankave të huaja

N/A

3. Informacion mbi strukturën e organizimit, të administrimit dhe të funksionimit të bankës, duke përfshirë njësitë e saj funksionale dhe administrative, funksionet e tyre dhe marrëdhëniet raportuese dhe kontrolluese



Drejtoria e Përgjithshme e BKT ndodhet në Tiranë. Aktualisht në Shqipëri, Banka zotëron një rrjet prej 63 degësh dhe 3 agjencish doganore. Njëzet e gjashtë prej degëve ndodhen në Tiranë dhe të tjerat në Durrës, Elbasan, Vlorë, Shkodër, Fier, Pogradec, Korçë, Bilisht, Gjirokastrë, Delvinë, Saranda, Orikum, Berat, Kuçovë, Lushnjë, Librazhd, Peqin, Rrogozhinë, Shkozë, Kavajë, Vorë, Kamëz, Fushë Krujë, Laç, Lezhë, Rrëshen, Kukës, Peshkopi, Bushat, Koplak dhe Gramsh, të ndjekura nga agjencitë doganore në Portin e Durrësit, Aeroportin e Rinasit dhe në Çorovodë.

BKT Kosova përfshin 26 njësi. Shtatë njësi ndodhen në Prishtinë, ndërsa të tjerat janë të vendosura në Prizren, Pejë, Gjiilan, Ferizaj, Mitrovicë, Gjakovë, Vushtrri, Fushë Kosovë, Podujevë, Drenas, Rahovec, Viti dhe Lipjan, Dheu i Bardhë, Aeroporti i Prishtinës dhe Skënderaj.

Banka kishte 928 punonjës (2019: 953) në datën 30 Qershor 2020, nga të cilët 368 (2019: 375) i përkasin Drejtorisë së Përgjithshme.

Pasqyrat financiare të konsoliduara përfshijnë BKT Shqipëri (referuar në vazhdim si “Banka” ose “BKT”).

#### **4. Informacion mbi aktivitetet e bankës**

Banka Kombëtare Tregtare Sh.a., në përputhje me licencën e lëshuar nga Banka e Shqipërisë si dhe me kriteret e përcaktuara në Ligjin Bankar, mund të ushtrojë aktivitetet e mëposhtëme financiare:

- (1) Të gjitha format e kredihënies, duke përfshirë edhe kredinë konsumatore dhe hipotekare;
- (2) Qiraja Financiare;
- (3) Të gjitha shërbimet e pagesave dhe të transferimit të parave;
- (4) Ofrimin e garancive dhe marrjen e angazhimeve;
- (5) Tregtimin për llogari të saj ose për llogari të klientëve, qoftë dhe në një këmbim valutë, në një treg të vetëorganizuar (OTC) ose ndryshe, si më poshtë:

- i. Instrumente të tregut të parasë (çeqe, dëftesa, çertifikata depozitash etj.);
- ii. Këmbim valutë;
- iii. Produkte derivative (instrumente derivative), duke përfshirë, midis të tjerave, kontrata të së ardhmes (futures) dhe kontrata me opsione (options);
- iv. Instrumente të këmbimeve valutore dhe instrumente për vlerësimin e normës së interesit, duke përfshirë këtu produkte të tilla si marrëveshje *swap* dhe marrëveshje që përcaktojnë vlerën e interesit në të ardhmen (forward agreements);
- v. Letra me vlerë të transferueshme;
- vi. Instrumenta të tjerë të negociueshëm dhe aktive financiare, duke përfshirë veprimet me arin;
- vii. Pjesëmarrjen në emetimin e të gjitha llojeve të letrave me vlerë, duke përfshirë nënshkrimin dhe vendosjen si agjent (si publik, ashtu edhe privat) dhe kryerjen e shërbimeve lidhur me këto emetime;

- (6) Ofrimin e shërbimit të klasave të sigurimit;
- (7) Faktoring-un dhe financimin e transaksioneve tregtare;

(8) Ndërmjetësimin për transaksionet monetare të mëposhtme:

- i. Administrimin e aktiveve të tilla si administrimi i parave dhe i portofolit, administrimi i fondeve, marrja në kujdestari, shërbimet depozituese dhe të besimit;
- ii. Shërbimin për kompensimin dhe shlyerjen e pagesave të aktiveve financiare, duke përfshirë letrat me vlerë, produktet derivative dhe instrumente të tjera të negociueshme;
- iii. Sigurimin dhe transferimin e informacionit financiar si dhe përpunimin e të dhënave financiare e të programeve që kanë lidhje me të nga furnizuesit e shërbimeve të tjera financiare;

(9) Shërbimet këshilluese, ndërmjetësuese dhe shërbime të tjera ndihmëse për të gjitha veprimtaritë e listuara nga pika (1) deri në (9) këtu më sipër, duke përfshirë referencën e kredisë dhe të analizës, kërkimin dhe këshillimin në lidhje me investimet dhe portofolin si dhe këshillimin mbi blerjet e mbi strategjinë dhe ristrukturimin e shoqërive; kujdestar i letrave me vlerë të qeverisë.

(10) Emetimin dhe administrimin e instrumentave të pagesës (të tilla si kartat e kreditit dhe të debitit, çeqet e udhëtarit dhe çeqet bankare, kartat e pagesës dhe pagesat me celular) etj., përfshirë emetimin e parasë elektronike.

## **5. Informacion mbi filialet e bankave dhe sipërmarrjet në të cilat bankat janë aksionere kryesore**

### **Filialet**

Filialet janë njësi (degë) të kontrolluara nga Banka. Kontrolli ekziston kur Banka ka fuqi mbi një njësi ekonomike, është e ekspozuar, ose ka të drejta mbi përfitimet e ndryshueshme nga përfshirja e saj tek njësia, dhe ka aftësinë për të përdorur fuqinë e saj për të ndikuar në përfitimet e njësisë.

### **Investime në filiale**

Investime në filiale në vlerën 4,003,698,264 Lek (2019: 2,825,015,292 Lek) përfaqëson kundravlerën e investimit në shumën prej 1,199,600 Euro në kapitalin aksionar të kompanisë Albania Leasing Sh.a me normë pjesëmarrje 29.99% dhe kundravlerën e investimit në shumën prej 31,000,000 Euro në kapitalin aksionar të BKT Kosova.

Kompania Albania Leasing është regjistruar ligjërisht në 2 gusht 2013. Në datën 21 prill 2014 kompania u licensua nga Banka e Shqipërisë e cila nisi aktivitetin e saj në qershor 2014.

BKT hapi degën e saj të parë jashtë territorit të Republikës së Shqipërisë më 3 shtator 2007. Zyra Administrative e kësaj dege u hap në Prishtinë, Kosovë. Banka Qendrore e Kosovës aprovoi më 30 prill 2018 transformimin në filial të Degës së Kosovës të Bankës Kombëtare Tregtare. Të gjitha të drejtat dhe detyrimet që rrjedhin nga Dega e BKT – së në Kosovë do të mbeten të drejta dhe detyrime të BKT Kosova Sh.A si një filial. Data e shkëputjes së BKT Kosovës është efektive nga data 1 janar 2019.

## **6. Informacion mbi sipërmarrjet mëmë dhe sipërmarrjet aksionere kryesore në banka**

N/A

## **7. Informacion i degës së bankës së huaj lidhur me bankën-mëmë**

N/A

## Aneksi 2

**Tabela 2: Bilanci kontabël, pasqyra e të ardhurave dhe shpenzimeve dhe në veçanti tregues të rentabilitetit**

### AKTIVET

(000/ lekë)	30 Qershor 2020	31 Dhjetor 2019
<b>VEPRIMET ME THESARIN DHE TRANSAKSIONET NDËRBANKARE</b>	<b>115,734,948</b>	<b>159,628,865</b>
Arka dhe Banka Qendrore	32,764,004	33,120,300
Bono thesari dhe bono të tjera të pranueshme për refinancim me Bankën Qendrore	19,913,264	17,747,942
Llogari rrjedhëse në bankat, institucionet e kreditit dhe institucionet e tjera financiare	20,582,612	27,512,381
Depozita me bankat, institucionet e kreditit dhe institucione të tjera financiare	6,146,390	61,899,711
Hua për bankat, institucionet e kreditit dhe institucionet e tjera financiare	35,167,464	18,271,935
Llogari të tjera me bankat, institucionet e kreditit dhe institucionet e tjera financiare	1,161,214	1,076,598
<b>VEPRIMET ME KLIENTËT</b>	<b>88,217,144</b>	<b>91,153,386</b>
Hua standarde dhe paradhënie për klientët	84,938,546	81,314,994
Hua dhe paradhënie të papaguara në afat për klientët	114,104	44,409
Hua dhe paradhënie në ndjekje	1,105,564	7,563,291
Hua nënstandarde, neto	1,443,752	1,600,762
Fonde rezervë për mbulimin e humbjeve nga huatë nënstandarde	(364,413)	(405,617)
Hua të dyshimta, neto	252,487	215,262
Fonde rezervë për mbulimin e humbjeve nga huatë e dyshimta	(255,018)	(216,872)
Hua të humbura, neto	-	-
Fonde rezervë për mbulimin e humbjeve nga huatë e humbura	(3,074,788)	(3,030,686)
Qeveria Shqiptare dhe administrata publike	362,690	414,668
<b>VEPRIME ME LETRAT ME VLERË</b>	<b>195,132,014</b>	<b>136,038,262</b>
Letra me vlerë me të ardhura fikse	191,188,129	133,440,396
Letra me vlerë me të ardhura të ndryshueshme	2,606,159	2,597,866
<b>MJETE DHE DETYRIME TË TJERA</b>	<b>4,736,917</b>	<b>4,774,121</b>
<b>MJETET E QËNDRUESHME DHE BURIMET E PËRHERSHME</b>	<b>6,940,307</b>	<b>7,634,671</b>
<b>TOTALI</b>	<b>410,761,329</b>	<b>399,229,306</b>

## PASIVET

(000/ lekë)	30 Qershor 2020	31 Dhjetor 2019
<b>VEPRIMET E THESARIT DHE TRANSAKSIONET NDËRBANKARE</b>	<b>35,740,750</b>	<b>38,459,883</b>
Banka Qendrore	-	209,927
Bono thesari dhe bono të tjera të përshtatshme për refinancim me Bankën Qendrore	30,041,942	27,757,069
Llogari rrjedhëse me bankat, institucionet e kreditit dhe institucionet e tjera financiare	1,472,705	3,806,251
Depozita nga bankat, institucionet e kreditit dhe institucionet e tjera financiare	4,226,103	6,675,391
Hua marrë nga bankat, institucionet e kreditit dhe institucionet e tjera financiare	-	-
<b>VEPRIMET ME KLIENTËT</b>	<b>318,075,602</b>	<b>308,550,736</b>
QEVERIA SHQIPTARE DHE ADMINISTRATA PUBLIKE	1,482,532	1,442,917
Detyrime ndaj klientëve për llogaritë rrjedhëse dhe depozitat	309,703,347	301,018,751
Llogari të tjera të klientëve	6,889,723	6,089,069
<b>VEPRIME ME LETRAT ME VLERË</b>	<b>2,317,052</b>	<b>2,285,578</b>
Letra me vlerë të blera dhe të shitura sipas marrëveshjes së riblerjes	2,317,052	2,285,578
<b>MJETE DHE DETYRIME TË TJERA</b>	<b>6,831,476</b>	<b>2,146,296</b>
<b>MJETE TË QËNDRUESHME DHE BURIME TË PËRHERSHME</b>	<b>47,796,449</b>	<b>47,786,813</b>
<b>Fondet rezervë specifike</b>	<b>2,769,753</b>	<b>2,470,805</b>
<b>Borxhi i varur</b>	<b>3,115,615</b>	<b>3,051,218</b>
<b>Kapitali i aksionerëve</b>	<b>41,911,081</b>	<b>42,264,789</b>
Kapitali i paguar	33,727,923	33,727,923
Rezerva	3,515,326	1,856,795
Diferenca e rivlerësimit	(442,923)	(1,135,923)
Fitimi (humbja) i pashpërndarë	1,467,063	1,181,869
Fitimi (humbja) i vitit ushtrimor	3,643,692	6,634,126
<b>TOTALI</b>	<b>410,761,329</b>	<b>399,229,306</b>

## ZËRAT JASHTË BILANCIT

(000/ lekë)	30 Qershor 2020	31 Dhjetor 2019
<b>ANGAZHIME FINANCIMI</b>	<b>10,064,639</b>	<b>10,969,378</b>
Angazhime të dhëna	10,064,639	10,969,378
<b>GARANCITË</b>	<b>263,882,807</b>	<b>266,004,691</b>
Garanci të dhëna	3,923,381	4,031,986
Garanci të marra	259,959,426	261,972,705
<b>ANGAZHIME PËR LETRAT ME VLERË</b>	<b>38,367,564</b>	<b>34,309,543</b>
<b>TRANSAKSIONE NË VALUTË</b>	<b>24,103,465</b>	<b>20,903,625</b>
<b>ANGAZHIME PËR INSTRUMENTET FINANCIARE</b>	<b>82,580</b>	<b>81,931</b>
<b>TOTALI</b>	<b>336,501,056</b>	<b>332,269,168</b>



### LLOGARIA FITIM E HUMBJE

(000/lekë-kumulativ)	30 Qershor 2020	31 Mars 2020	31 Dhjetor 2019	30 Shtator 2019	30 Qershor 2019
<b>Të ardhura nga interesat</b>	<b>7,367,615</b>	<b>3,428,344</b>	<b>13,957,406</b>	<b>10,521,572</b>	<b>7,135,801</b>
Për veprimet e thesarit dhe ndërbankare	581,542	295,168	1,328,429	1,030,842	695,367
Nga veprimet me klientët	2,541,924	1,319,174	5,651,585	4,245,000	2,897,227
Nga veprimet me letrat me vlerë	4,243,820	1,813,704	6,974,862	5,243,743	3,541,886
Të tjera	329	297	2,530	1,987	1,321
<b>Shpenzime për interesa</b>	<b>(1,039,508)</b>	<b>(553,075)</b>	<b>(2,482,775)</b>	<b>(1,893,354)</b>	<b>(1,304,359)</b>
Për veprimet e thesarit dhe ndërbankare	(251,456)	(138,071)	(477,028)	(341,156)	(231,152)
Për veprimet me klientët	(595,007)	(305,713)	(1,477,733)	(1,143,752)	(789,760)
Për borxhet e varura	(80,836)	(40,482)	(160,661)	(120,312)	(80,210)
Për letrat me vlerë të shitura sipas marrëveshjeve të riblerjes	(112,068)	(68,728)	(366,321)	(287,160)	(202,289)
Të tjera	(142)	(81)	(1,032)	(975)	(949)
<b>Të ardhurat nga interesat, neto</b>	<b>6,328,107</b>	<b>2,875,268</b>	<b>11,474,631</b>	<b>8,628,218</b>	<b>5,831,442</b>
<b>Të ardhura nga komisione për shërbime bankare</b>	<b>935,171</b>	<b>506,113</b>	<b>1,752,372</b>	<b>1,315,617</b>	<b>826,781</b>
Nga veprimet e thesarit dhe ndërbankare	189,509	108,910	89,181	64,535	48,888
Nga transaksionet me klientët	339,682	187,840	766,231	587,168	348,937
Komisione për shërbimet bankare	401,270	206,282	881,764	652,012	420,065
Komisione të tjera	4,710	3,081	15,196	11,902	8,892
<b>Shpenzime për komisione</b>	<b>(27,138)</b>	<b>(19,464)</b>	<b>(54,651)</b>	<b>(46,047)</b>	<b>(41,455)</b>
Për veprimet e thesarit dhe ndërbankare	(18,265)	(15,496)	(36,908)	(32,547)	(32,305)
Për transaksionet me klientët	-	-	-	-	-
Komisione për shërbime bankare	(8,873)	(3,968)	(17,137)	(12,894)	(8,544)
Komisione të tjera	-	-	(606)	(606)	(606)
<b>Fitim/Humbje nga komisionet, neto</b>	<b>908,033</b>	<b>486,649</b>	<b>1,697,721</b>	<b>1,269,570</b>	<b>785,326</b>
Të ardhura të tjera të veprimtarisë bankare	160,004	69,447	2,750,870	2,067,329	1,462,299
Shpenzime të tjera të veprimtarisë bankare	(1,287,409)	(2,428,310)	(3,000,914)	(1,564,344)	(1,058,354)
<b>Fitim/Humbje nga veprimtaritë e tjera bankare, neto</b>	<b>(1,127,405)</b>	<b>(2,358,862)</b>	<b>(250,044)</b>	<b>502,985</b>	<b>403,945</b>
<b>Fitim/Humbje nga veprimet me valutat, neto</b>	<b>439,140</b>	<b>994,079</b>	<b>(210,680)</b>	<b>7,550</b>	<b>(207,696)</b>
<b>Totali i të ardhurave operative</b>	<b>6,547,875</b>	<b>1,997,134</b>	<b>12,711,628</b>	<b>10,408,323</b>	<b>6,813,016</b>
Shpenzimet operative	-	-	-	-	-
Shpenzime për personelin	(844,850)	(462,683)	(1,759,547)	(1,285,163)	(835,836)
Taksa të tjera përveç taksave mbi të ardhurat	(5,763)	(819)	(22,682)	(16,223)	(9,727)
Shpenzime të përgjithshme të veprimtarisë	(1,475,598)	(704,507)	(3,049,668)	(2,132,785)	(1,336,891)
Amortizimi dhe fondet rezervë për zhvlerësimin e mjeteve të qëndrueshme	(288,280)	(144,346)	(518,521)	(379,551)	(244,738)
<b>Totali i shpenzimeve operative</b>	<b>(2,614,491)</b>	<b>(1,312,355)</b>	<b>(5,350,418)</b>	<b>(3,813,721)</b>	<b>(2,427,191)</b>
Të ardhura të jashtëzakonshme	20,472	8,755	52,112	32,185	22,240
Shpenzime të jashtëzakonshme	-	-	-	-	-
<b>Fitim/Humbja nga veprimtaritë e jashtëzakonshme</b>	<b>20,472</b>	<b>8,755</b>	<b>52,112</b>	<b>32,185</b>	<b>22,240</b>
<b>Shpenzime për fonde rezervë për huatë</b>	<b>332,840</b>	<b>277,326</b>	<b>411,626</b>	<b>(805,579)</b>	<b>199,935</b>
<b>Fitim/Humbja para tatimit</b>	<b>4,286,696</b>	<b>970,860</b>	<b>7,824,947</b>	<b>5,821,208</b>	<b>4,607,999</b>
Tatimi mbi fitimin	(643,004)	(145,629)	(1,190,822)	(873,181)	(691,200)
<b>Fitim/Humbja e vitit</b>	<b>3,643,692</b>	<b>825,231</b>	<b>6,634,126</b>	<b>4,948,027</b>	<b>3,916,799</b>

### TREGUESIT E RENTABILITETIT

	30 Qershor 2020	31 Mars 2020	31 Dhjetor 2019	30 Shtator 2019	30 Qershor 2019
1. Kthyeshmeria nga aktivet mesatare (ROAA) [te ardhurat neto / aktivet mesatare *100] (*)	1.8%	0.8%	1.7%	1.7%	2.0%
2. Rezultati neto i jashtezakonshe / aktivet mesatare	0.0%	0.0%	0.0%	0.0%	0.0%
3. Shpenzimet e pergjithshme te veprimtarise / te ardhurat bruto te veprimtarise	37.9%	57.7%	40.6%	39.5%	34.5%
4. Te ardhurat neto nga interesi / shpenzimet e pergjithshme te veprimtarise	242.6%	219.2%	215.4%	227.2%	241.2%
5. Kthyeshmeria nga kapitali aksionar mesatar (ROAE) [te ardhurat neto/kapitali aksioner mesatar *100] (*)	17.0%	7.5%	16.3%	16.4%	19.7%
6. Aktive per punojes [totali i aktiveve/ numri i regjistruar i punojesve] ne Lek'000	450,380	436,276	403,413	406,398	410,301
7. Te ardhurat neto nga interesat / aktivet mesatare	1.5%	0.7%	2.9%	2.2%	1.5%
8. Te ardhurat nga interesat / aktivet mesatare	1.8%	0.8%	3.6%	2.7%	1.8%
9. Shpenzime per interesa / aktive mesatare	0.3%	0.1%	0.6%	0.5%	0.3%
10. Te ardhurat neto nga interesat / te ardhurat bruto te veprimtarise	92.0%	126.4%	87.4%	89.9%	83.2%
11. Te ardhurat neto nga veprimtarite e tjera / aktivet mesatare	1.0%	0.2%	2.0%	1.5%	1.2%
12. Shpenzimet jo per interesa / te ardhurat bruto te veprimtarise	44.2%	67.0%	53.5%	54.3%	49.7%
13. Shpenzime personeli / te ardhurat bruto te veprimtarise	12.3%	20.3%	13.4%	13.4%	11.9%
14. Shpenzime per provigjone / aktivet mesatare	0.2%	0.5%	0.0%	0.0%	-0.2%

(\*) Normat e mësipërme ROAA dhe ROAE janë norma vjetore.

**Tabela 3: Struktura e kapitalit rregullator**

**KAPITALI RREGULLATOR PËR MBULIMIN E RREZIQEVE TË KREDISË**

(000/ lekë)	30 Qershor 2020	31 Dhjetor 2019
<b>KAPITALI BAZË</b>		
I. Elementet përbërëse që shtohen (A):	38,267,389	39,547,463
II. Elementet përbërëse që zbriten (B):	-	-
<b>Totali Kapitalit Bazë C=(A-B)</b>	<b>38,267,389</b>	<b>39,547,463</b>
<b>KAPITALI SHITESË</b>		
III. Elementet përbërëse (J):	3,115,615	3,051,218
IV. Elementet përbërëse që zbriten (P+Q+V):	176,959	-
<b>Totali i kapitalit shitesë</b>	<b>2,938,656</b>	<b>3,051,218</b>
<b>Totali i kapitalit bazë dhe kapitalit shitesë: E=(JA+CA)</b>	<b>41,206,045</b>	<b>42,598,681</b>

**Tabela 4: Mjaftueshmëria e Kapitalit**

**RAPORTI I MJAFTUESHMËRISË SË KAPITALIT**

(000/ lekë)	30 Qershor 2020	31 Dhjetor 2019
1. Totali i aktiveve dhe zërave jashtë bilancit të ponderuara me rrezikun	234,505,643	195,830,534
2. Kapitali rregullator	41,206,045	42,598,681
3. Kapitali bazë i llogaritur	38,267,389	39,547,463
4. Raporti i mjaftueshmërisë së kapitalit (2/1) *100	17.57%	21.75%
5. Raporti i modifikuar i mjaftueshmërisë së kapitalit (3/1) *100	16.32%	20.19%
6. Raporti minimal i modifikuar	6.00%	6.00%
7. Raporti minimal i mjaftueshmërisë së kapitalit	12.00%	12.00%

## **Informacioni cilësor (a)**

Mjaftueshmëria e Kapitalit është një faktor kyç në vendosjen e objektivave të investimeve në të ardhmen nga Banka. Një pjesë e rëndësishme në llogaritjen e saj është dhe llogaritja e ekspozimeve të ponderuara me rrezik. Bazuar në diversitetin e aktivitetit të BKT-së, procesi i menaxhimit të rreziqeve kalon në disa hapa: identifikimi, vlerësimi, matja, agregimi dhe menaxhimi, si dhe alokimi i kapitalit të bankës nëpër linjat e biznesit.

Llogaritja e mjaftueshmërisë së kapitalit në BKT kryhet bazuar në rregulloren Nr. 48 “Për Raportin e Mjaftueshmërisë së Kapitalit” dhe rregulloren Nr. 69 “Për Kapitalin Rregullator”.

### *Rreziku i Kredisë*

Rreziku i kredisë është rreziku që vjen nga mosgatishmëria apo paaftësia e debitorit për të përmbushur kontratat e kredisë, duke çuar në humbje ekonomike për bankën, duke qenë se ajo mund të humbasë si principalin ashtu edhe kolateralin. Ekspozimet të cilat mbartin një rrezik kredie trajtohen bazuar në Metodën Standarte. Metoda Standarte mat rrezikun e kredisë përmes peshave fikse të rrezikut, të cilat janë të paracaktuara nga rregullatori.

### *Rreziku i Tregut*

Rreziku i tregut është rreziku i humbjes në pozicionin në bilanc dhe jashtë-bilancit si rezultat i ndryshimeve të çmimeve në tregun financiar, duke përfshirë normat e këmbimit valutor, Swap-et dhe të gjitha llojet e transaksioneve të bëra në tregjet financiare ndërkombëtare. Bazuar në rregulloren e Bankës së Shqipërisë, llogaritet kërkesa për kapital për të mbuluar rreziqet e tregut, rrezikun e pozicionit dhe rrezikun e përqëndrimit si dhe kërkesa për kapital për të mbuluar rrezikun e kursit të këmbimit dhe rrezikun e shlyerjes.

### *Rreziku Operacional*

Rreziku operacional është rreziku i humbjeve që rezultojnë nga procese të brendshme të papërshtatshme ose të dështuara, njerëzit dhe sistemet ose nga ngjarje të jashtme. Ai përfshin rrezikun ligjor, por përjashton rrezikun strategjik dhe atë reputacional. Kërkesa për kapital për rrezikun operacional llogaritet sipas Metodës së Indikatorit Bazë (*Basic Indicator Approach*). Kërkesa për kapital llogaritet bazuar në mesataren e tre viteve të fundit të të ardhurave neto të aktivitetit të bankës, të cilat ponderohen me një koeficient  $\alpha$  15%.

### *Rreziku i Kredisë së Kundërpartisë*

Rreziku i kredisë së kundërpartisë rrjedh nga aktiviteti direkt i bankës i tregimit të derivativëve dhe letrave me vlerë në bursa të ndryshme. Llogaritja e kërkesës për kapital për këtë rrezik, kryhet duke marrë në konsideratë të gjitha ekspozimet në librin e bankës dhe në librin e tregtueshëm. Kërkesa për kapital bazohet në rregulloren e Bankës së Shqipërisë, ku në varësi të llojit të ekspozimit, perdoret një nga dy metodat: metoda e ekspozimit origjinal ose metoda e vlerësimit mark-to-market, kryesisht për kontratat e së ardhmes së indekseve ose të kontratave të differences (CFD).

### *Kapitali Rregullator*

Kapitali Rregullator, bazuar në kërkesat e Bankës së Shqipërisë përbehet nga: kapitali i nivelit të parë (Tier 1) dhe kapitali i nivelit të dytë (Tier 2). Kapitali i nivelit të parë është i ndarë në: kapitalin bazë të nivelit të parë dhe kapitalin shtesë të nivelit të parë. Kapitali i nivelit të dytë përfshin instrumenta kapitali, aksionet preferenciale, borxhin e varur si dhe primet e emëtimit të lidhura me instrumentet e sipërpërmendura.

Minimumi i kërkuar për normën e kapitalit bazë të nivelit të parë është 6.75% ndaj ekspozimeve të ponderuara me rrezik, për normën e kapitalit të nivelit të parë është 9% e ekspozimeve të ponderuara me rrezik dhe për normën e kapitalin rregullator është 12% e ekspozimeve të ponderuara me rrezik.

Në tabelën e mëposhtme, janë paraqitur vlerat e kërkesës për kapital për secilën prej klasave të aktiveve, të klasifikuara sipas peshës së rrezikut që ato kanë:

### NORMA E MJAFTUESHMËRISË SË KAPITALIT 30 QERSHOR 2020

Klasat e Ekspozimeve (000/ lekë)	Totali i Aktiveve me rrezik (perpara ponderimeve)	Ekspozimet e Ponderuara me Rrezik
<b>I. Rreziku i Kredisë - Asetet e Ponderuara me Rrezik</b>	<b>412,338,455</b>	<b>200,374,783</b>
Asetet pa risk me peshë rreziku 0%	146,238,344	-
Asetet me rrezik të ulët me peshë rreziku 20%	37,374,137	7,429,497
Asetet me peshë rreziku 35%	13,922,026	4,872,709
Asetet me peshë rreziku 50%	45,334,101	22,633,910
Asetet me peshë rreziku 75%	21,679,694	12,555,977
Asetet me peshë rreziku 85%	610,798	519,178
Asetet me peshë rreziku 100%	115,845,249	104,190,450
Asetet me peshë rreziku 125%	1,353,197	836,786
Asetet me peshë rreziku 150%	23,848,845	35,579,107
Ekspozime me peshë rreziku 250%	4,003,698	10,009,246
Ekspozime Titullzimi	1,521,772	1,141,329
Rreziku i Kunderpartisë	606,594	606,594
<b>II. Kërkesa për Kapital për Rrezikun e Tregut</b>	<b>-</b>	<b>23,938,905</b>
Kërkesa për Kapital për Rrezikun e Kursit të Këmbimit	-	9,472,089
Kërkesa për Kapital për Rrezikun e Pozicionit	-	14,466,816
<b>III. Rreziku Operacional</b>	<b>-</b>	<b>10,191,955</b>
Metoda e Treguesit të Thjeshtë	-	10,191,955
<b>IV. Rregullime të kërkuara nga Rregullatori</b>	<b>-</b>	<b>-</b>
<b>Totali i Klasave të Ekspozimeve (Rreziku i Kredisë, i Tregut, Operacional dhe Rregullimet)</b>		<b>234,505,643</b>
<b>Kapitali Rregullator</b>		<b>41,206,045</b>
<b>Ratio e Mjaftueshmërisë së Kapitalit</b>		<b>17.57%</b>

## **Tabela 5: Informacion i përgjithshëm mbi ekspozimin ndaj rreziqeve**

Grupi i Menaxhimit të Rrezikut është përgjegjës për të identifikuar, matur, monitoruar, parandaluar dhe raportuar aktivitetin e lidhur me menaxhimin e rrezikut të kredisë, rrezikut të tregut, rrezikut të likuiditetit, rrezikut operacional, rrezikut ligjor, përputhshmërisë dhe aktivitetet kundër pastrimit të parave.

Grupi i Menaxhimit të Rrezikut është një funksion që kryen në mënyrë të pavarur aktivitetin e tij nga funksionet e tjera të cilat kryejnë biznes dhe marrin përsipër rrezik.

Bazuar në aktivitetin e Grupit të Menaxhimit të Rrezikut, është hartuar Politika e Menaxhimit të Rreziqeve, e cila përcakton qartë modelin e mbrojtjes së bankës, nivelin e pranuar të rrezikut si dhe parimet e manaxhimit të rrezikut në BKT.

Banka operon bazuar në modelin e tri linjave të mbrojtjes të manaxhimit të rreziqeve. Në Linjën e parë të mbrojtjes janë përfshirë të gjitha njësitë e linjave të biznesit të cilat janë dhe burimi i rreziqeve. Linja e dytë e mbrojtjes është një funksion i pavarur i manaxhimit dhe kontrollit të rreziqeve. Linja e tretë e mbrojtjes është Grupi i Auditit të Brendshëm, i cili mundëson efektivitetin dhe eficiencën e kontrollit të bankës. Të trija linjat e mbrojtjes janë të pavarura nga njera tjetra dhe arrijnë të mundësojnë që të respektohen principet e Bankës në të gjitha nivelet e saj.

Grupi është i përbërë nga 7 departamente, të cilat janë përgjegjëse për të ndërmarrë veprimet dhe për të kryer detyrat e duhura dhe përmbushjen e qëllimeve të Grupit. Në mënyrë specifike, departamentet janë: Departamenti i Rrezikut të Kredisë, Departamenti i Rreziqeve të Tregut, Departamenti i Rreziqeve Operacional dhe Mashtrimit, Departamenti i Sigurisë Fizike, Departamenti i Çështjeve Ligjore, Departamenti i Sigurisë së Informacionit dhe Departamenti i Parandalimit të Pastrimit të Parave dhe Përputhshmërisë.

Politikat dhe procedurat e manaxhimit të rrezikut janë hartuar me qëllim që të përcaktojnë mënyrën e identifikimit dhe analizimit të rreziqeve me të cilat përballet Banka, të vendosin mjete kontrolli të përshtatshme për rreziqet, si dhe të përcaktojnë mënyrën e kontrollit, monitorimit dhe përmbajtjes me limitet e përcaktuara. Politikat dhe sistemet e manaxhimit të rrezikut rishikohen në mënyrë periodike me qëllim përditësimin e tyre me teknikat më të fundit identifikuese dhe analizuese dhe zhvillimin e aktivitetit të bankës dhe përfshirjen e burimeve të reja të rrezikut.

Grupi raporton në mënyrë periodike tek Drejtori Ekzekutiv i Bankës, strukturat monitoruese dhe Këshilli Drejtues.

Shpërndarja e kredisë sipas qëllimit të përdorimit të kredisë (000/lekë)	Teprica mesatare bruto e kredisë gjatë periudhës tremujore	Interesi i përlogaritur
<b>Korporata jofinanciare publike</b>	<b>3,286,226</b>	<b>4,650</b>
<b>ALL</b>	<b>3,286,226</b>	<b>4,650</b>
Overdraft	2,414,359	2,890
Kapital qarkullues	-	-
Blerje pajisjesh	252,335	558
Pasuri të paluajtshme	619,532	1,202
Hua të tjera	-	-
<b>USD</b>	<b>-</b>	<b>-</b>
Overdraft	-	-
Kapital qarkullues	-	-
Blerje pajisjesh	-	-
Pasuri të paluajtshme	-	-
Hua të tjera	-	-
<b>EUR</b>	<b>-</b>	<b>-</b>
Overdraft	-	-
Kapital qarkullues	-	-
Blerje pajisjesh	-	-
Pasuri të paluajtshme	-	-
Hua të tjera	-	-
<b>Të tjera monedha</b>	<b>-</b>	<b>-</b>
Overdraft	-	-
Kapital qarkullues	-	-
Blerje pajisjesh	-	-
Pasuri të paluajtshme	-	-
Hua të tjera	-	-
<b>Korporata jofinanciare private</b>	<b>28,306,641</b>	<b>278,950</b>
<b>ALL</b>	<b>15,215,924</b>	<b>125,082</b>
Overdraft	1,838,132	1,785
Kapital qarkullues	2,192,859	11,499
Hua për çelje biznesi	6,185,353	47,644
Blerje pajisjesh	238,153	1,998
Pasuri të paluajtshme	4,761,427	62,155
Hua për investime në instrumenta financiare	-	-
<b>USD</b>	<b>1,563,893</b>	<b>18,860</b>
Overdraft	-	-
Kapital qarkullues	179,205	1,646
Hua për çelje biznesi	-	-
Blerje pajisjesh	-	-
Pasuri të paluajtshme	1,384,688	17,215
Hua për investime në instrumenta financiare	-	-



<b>EUR</b>	<b>11,526,825</b>	<b>135,008</b>
Overdraft	1,491,601	412
Kapital qarkullues	2,106,060	17,334
Hua për çelje biznesi	1,797,007	15,850
Blerje pajisjesh	198,000	3,873
Pasuri të paluajtshme	5,934,157	97,539
Hua për investime në instrumenta financiare	-	-
<b>Të tjera monedha</b>	<b>-</b>	<b>-</b>
Overdraft	-	-
Kapital qarkullues	-	-
Hua për çelje biznesi	-	-
Blerje pajisjesh	-	-
Pasuri të paluajtshme	-	-
Hua për investime në instrumenta financiare	-	-
<b>Individë + Institucionet jo me qëllim fitimi që u shërbejnë individëve</b>	<b>24,279,514</b>	<b>125,368</b>
<b>ALL</b>	<b>22,481,544</b>	<b>114,344</b>
Overdraft	1,079,424	4,266
Mallra jo të qëndrueshëm	2,142,012	15,946
Mallra të qëndrueshëm	773,205	3,460
Hua për blerje banesash	16,248,242	70,986
Hua për qëllime të tjera	2,238,660	19,686
<i>nga të cilat: për të vetëpunësuarit</i>	<i>965,987</i>	<i>11,900</i>
<b>USD</b>	<b>6,316</b>	<b>22</b>
Overdraft	34	-
Mallra jo të qëndrueshëm	-	-
Mallra të qëndrueshëm	1,307	2
Hua për blerje banesash	65	2
Hua për qëllime të tjera	4,910	17
<i>nga të cilat: për të vetëpunësuarit</i>	<i>-</i>	<i>-</i>
<b>EUR</b>	<b>1,791,654</b>	<b>11,002</b>
Overdraft	6,016	-
Mallra jo të qëndrueshëm	22,568	212
Mallra të qëndrueshëm	300,301	794
Hua për blerje banesash	852,233	4,177
Hua për qëllime të tjera	610,537	5,819
<i>nga të cilat: për të vetëpunësuarit</i>	<i>217,822</i>	<i>2,077</i>
<b>Të tjera monedha</b>	<b>-</b>	<b>-</b>
Overdraft	-	-
Mallra jo të qëndrueshëm	-	-
Mallra të qëndrueshëm	-	-
Hua për blerje banesash	-	-
Hua për qëllime të tjera	-	-
<i>nga të cilat: për të vetëpunësuarit</i>	<i>-</i>	<i>-</i>
<b>Totali</b>	<b>55,872,381</b>	<b>408,968</b>

## **Tabela 6: Rreziku i kredisë: Informacion i përgjithshëm**

### **Ekspozimet ndaj Rreziqeve dhe Vlerësimi i Tyre**

#### *Rreziku i kredisë*

##### **Administrimi i rrezikut financiar**

Instrument financiar është çdo kontratë që të jep të drejtën të marrësh para ose një aktiv tjetër financiar nga një palë tjetër (aktiv financiar) ose të detyron të transferosh para ose një aktiv tjetër financiar tek një palë tjetër (detyrim financiar).

Instrumentat financiarë e ekspozojnë Bankën ndaj një sërë risqesh. Risqet më të rëndësishme me të cilat përballet Banka janë rreziku i kredisë, rreziku i likuiditetit dhe rreziku i tregut. Rreziku i tregut përfshin rrezikun e monedhës të huaj, rrezikun e normës së interesit dhe rrezikun e çmimeve të tjera.

##### **Rreziku i kredisë**

Rreziku i kredisë është rreziku i humbjes financiare të Bankës nëse një klient ose kundërpartia e një instrumenti financiar dështon të shlyejë detyrimet e tij kontraktuale, dhe vjen kryesisht nga huatë dhe paradhëniet e Bankës ndaj klientëve dhe bankave të tjera dhe investimeve në letra me vlerë. Për qëllime të raportimit në manaxhimin e rrezikut, Banka i merr në konsideratë të gjithë elementët e ekspozimit të rrezikut të kredisë (si rreziku i dështimit individual, i vendit dhe sektorit). Banka ka krijuar një Komitet Kredi për mbikëqyrjen e miratimit të kërkesave për kredi. Kërkesat për kredi për shuma mbi 1,000,000 Euro aprovohen me vendim të Këshillit Drejtues të Bankës. Ka fokusim të vazhdueshëm mbi cilësinë e huave, si në kohën e aprovimit, ashtu edhe gjatë gjithë jetëgjatësisë së tyre.

### KLASIFIKIMI I PORTOFOLIT TË KREDIVE SIPAS SHPËRNDARJES GJEOGRAFIKE (1)

(000/ lekë)	Rrethi Tiranë	Rrethi Durrës	Rrethi Elbasan	Rrethi Shkodër	Rrethi Korcë	Rrethi Vlorë	Rrethi Lushnjë	Rrethi Gjirokastrë	Rrethi Fier
<b>HUA_AFATSHKURTER</b>	<b>9,642,048</b>	<b>1,104,944</b>	<b>231,764</b>	<b>90,603</b>	<b>124,325</b>	<b>721,720</b>	<b>275,983</b>	<b>32,896</b>	<b>156,364</b>
<i>ALL</i>	7,691,526	209,249	231,764	73,189	115,383	146,150	273,862	27,293	152,666
Qeveria qendrore	-	-	-	-	-	-	-	-	-
Qeveria lokale	-	-	-	-	-	-	-	-	-
Banka qendrore	-	-	-	-	-	-	-	-	-
Bankat	-	-	-	-	-	-	-	-	-
Shoqëritë e Kursim Kreditit	-	-	-	-	-	-	-	-	-
Korporata të tjera financiare (përveç shoqërive të sigurimit dhe fondeve të pensionit)	613,167	-	-	-	-	-	-	-	-
Shoqëritë e sigurimit dhe fondet e pensionit	-	-	-	-	-	-	-	-	-
Korporata jofinanciare publike	3,644,810	-	-	-	-	-	-	-	-
Korporata jofinanciare private	2,380,663	98,645	101,845	5,349	82,133	70,515	260,184	2,622	104,326
Individët +institucionet jo me qëllim fitimi që u shërbejnë individëve	1,052,886	110,604	129,919	67,840	33,250	75,635	13,678	24,672	48,340
<b>VALUTE</b>	<b>1,950,523</b>	<b>895,695</b>	<b>-</b>	<b>17,414</b>	<b>8,942</b>	<b>575,571</b>	<b>2,121</b>	<b>5,602</b>	<b>3,698</b>
Qeveria qendrore	-	-	-	-	-	-	-	-	-
Qeveria lokale	-	-	-	-	-	-	-	-	-
Banka qendrore	-	-	-	-	-	-	-	-	-
Bankat	-	-	-	-	-	-	-	-	-
Shoqëritë e Kursim Kreditit	-	-	-	-	-	-	-	-	-
Korporata të tjera financiare (përveç shoqërive të sigurimit dhe fondeve të pensionit)	2,103	-	-	-	-	-	-	-	-
Shoqëritë e sigurimit dhe fondet e pensionit	-	-	-	-	-	-	-	-	-
Korporata jofinanciare publike	-	-	-	-	-	-	-	-	-
Korporata jofinanciare private	1,908,967	892,234	-	17,234	-	575,518	-	-	3,698
Individët dhe institucionet jo me qëllim fitimi që u shërbejnë individëve	39,453	3,461	-	180	8,942	52	2,121	5,602	-

### KLASIFIKIMI I PORTOFOLIT TË KREDIVE SIPAS SHPËRNDARJES GJEOGRAFIKE (2)

(000/ lekë)	Rrethi Tiranë	Rrethi Durrës	Rrethi Elbasan	Rrethi Shkodër	Rrethi Korcë	Rrethi Vlorë	Rrethi Lushnjë	Rrethi Gjirokastrë	Rrethi Fier
<b>HUA_AFATMESME</b>	<b>8,382,583</b>	<b>853,483</b>	<b>704,454</b>	<b>331,529</b>	<b>301,156</b>	<b>575,102</b>	<b>273,730</b>	<b>71,097</b>	<b>295,167</b>
<i>ALL</i>	6,501,323	438,826	695,420	316,248	299,171	327,405	273,730	70,349	276,921
Qeveria qendrore	-	-	-	-	-	-	-	-	-
Qeveria lokale	-	-	321,309	-	-	27,957	-	-	-
Banka qendrore	-	-	-	-	-	-	-	-	-
Bankat	-	-	-	-	-	-	-	-	-
Shoqëritë e Kursim Kreditit	-	-	-	-	-	-	-	-	-
Korporata të tjera financiare (përveç shoqërive të sigurimit dhe fondeve të pensionit)	2,168,656	-	-	-	-	-	-	-	-
Shoqëritë e sigurimit dhe fondet e pensionit	-	-	-	-	-	-	-	-	-
Korporata jofinanciare publike	371,247	-	-	-	-	-	-	-	-
Korporata jofinanciare private	1,880,561	147,594	135,015	62,966	107,619	141,584	155,402	6,890	78,750
Individët +institucionet jo me qëllim fitimi që u shërbejnë individëve	2,080,860	291,232	239,096	253,282	191,552	157,865	118,328	63,459	198,171
<b>VALUTE</b>	<b>1,881,260</b>	<b>414,657</b>	<b>9,034</b>	<b>15,282</b>	<b>1,985</b>	<b>247,697</b>	<b>-</b>	<b>749</b>	<b>18,247</b>
Qeveria qendrore	-	-	-	-	-	-	-	-	-
Qeveria lokale	-	-	-	-	-	-	-	-	-
Banka qendrore	-	-	-	-	-	-	-	-	-
Bankat	-	-	-	-	-	-	-	-	-
Shoqëritë e Kursim Kreditit	-	-	-	-	-	-	-	-	-
Korporata të tjera financiare (përveç shoqërive të sigurimit dhe fondeve të pensionit)	6,887	-	-	-	-	-	-	-	-
Shoqëritë e sigurimit dhe fondet e pensionit	-	-	-	-	-	-	-	-	-
Korporata jofinanciare publike	-	-	-	-	-	-	-	-	-
Korporata jofinanciare private	1,659,471	365,499	34	4,555	-	228,213	-	-	7,141
Individët dhe institucionet jo me qëllim fitimi që u shërbejnë individëve	214,902	49,158	9,000	10,726	1,985	19,484	-	749	11,106

### KLASIFIKIMI I PORTOFOLIT TË KREDIVE SIPAS SHPËRNDARJES GJEOGRAFIKE (3)

(000/ lekë)	Rrethi Tiranë	Rrethi Durrës	Rrethi Elbasan	Rrethi Shkodër	Rrethi Korcë	Rrethi Vlorë	Rrethi Lushnjë	Rrethi Gjirokastrë	Rrethi Fier
<b>HUA_AFATGJATE</b>	<b>43,006,470</b>	<b>2,748,770</b>	<b>2,248,974</b>	<b>1,702,070</b>	<b>833,759</b>	<b>1,934,557</b>	<b>421,580</b>	<b>492,593</b>	<b>1,091,394</b>
<i>ALL</i>	29,339,175	2,060,976	1,327,178	1,448,680	828,347	1,678,236	368,119	487,378	1,037,187
Qeveria qendrore	13,425	-	-	-	-	-	-	-	-
Qeveria lokale	-	-	-	-	-	-	-	-	-
Banka qendrore	-	-	-	-	-	-	-	-	-
Bankat	-	-	-	-	-	-	-	-	-
Shoqëritë e Kursim Kreditit	-	-	-	-	-	-	-	-	-
Korporata të tjera financiare (përveç shoqërive të sigurimit dhe fondeve të pensionit)	445,297	-	-	-	-	-	-	-	-
Shoqëritë e sigurimit dhe fondet e pensionit	-	-	-	-	-	-	-	-	-
Korporata jofinanciare publike	925,070	-	-	-	-	-	-	-	-
Korporata jofinanciare private	13,048,372	86,042	352,961	100,410	126,057	251,437	53,932	5,489	67,099
Individët +institucionet jo me qëllim fitimi që u shërbejnë individëve	14,907,012	1,974,934	974,217	1,348,270	702,290	1,426,799	314,187	481,888	970,088
<b>VALUTE</b>	<b>13,667,295</b>	<b>687,794</b>	<b>921,795</b>	<b>253,390</b>	<b>5,413</b>	<b>256,321</b>	<b>53,461</b>	<b>5,216</b>	<b>54,207</b>
Qeveria qendrore	-	-	-	-	-	-	-	-	-
Qeveria lokale	-	-	-	-	-	-	-	-	-
Banka qendrore	-	-	-	-	-	-	-	-	-
Bankat	-	-	-	-	-	-	-	-	-
Shoqëritë e Kursim Kreditit	-	-	-	-	-	-	-	-	-
Korporata të tjera financiare (përveç shoqërive të sigurimit dhe fondeve të pensionit)	-	-	-	-	-	-	-	-	-
Shoqëritë e sigurimit dhe fondet e pensionit	-	-	-	-	-	-	-	-	-
Korporata jofinanciare publike	-	-	-	-	-	-	-	-	-
Korporata jofinanciare private	12,225,288	409,100	887,908	213,787	-	122,217	35,801	-	-
Individët dhe institucionet jo me qëllim fitimi që u shërbejnë individëve	1,442,007	278,694	33,888	39,603	5,413	134,104	17,660	5,216	54,207
<b>Totali</b>	<b>61,031,101</b>	<b>4,707,197</b>	<b>3,185,192</b>	<b>2,124,202</b>	<b>1,259,240</b>	<b>3,231,379</b>	<b>971,294</b>	<b>596,587</b>	<b>1,542,925</b>

### KLASIFIKIMI I PORTOFOLIT TË KREDIVE SIPAS SHPËRNDARJES GJEOGRAFIKE (4)

(000/ lekë)	Rrethi Berat	Rrethi Pogradec	Rrethi Sarandë	Rrethi Peshkopi	Rrethi Kukës	Rrethi Lezhë	Rrethi Burrel	Rrethi Kavajë	Rrethi Përmet
<b>HUA_AFATSHKURTER</b>	<b>100,829</b>	<b>40,026</b>	<b>17,220</b>	<b>95,935</b>	<b>27,012</b>	<b>63,011</b>	-	<b>36,003</b>	-
<i>ALL</i>	<i>100,829</i>	<i>38,781</i>	<i>17,220</i>	<i>95,935</i>	<i>27,012</i>	<i>63,011</i>	-	<i>34,776</i>	-
Qeveria qendrore	-	-	-	-	-	-	-	-	-
Qeveria lokale	-	-	-	-	-	-	-	-	-
Banka qendrore	-	-	-	-	-	-	-	-	-
Bankat	-	-	-	-	-	-	-	-	-
Shoqëritë e Kursim Kreditit	-	-	-	-	-	-	-	-	-
Korporata të tjera financiare (përveç shoqërive të sigurimit dhe fondeve të pensionit)	-	-	-	-	-	-	-	-	-
Shoqëritë e sigurimit dhe fondet e pensionit	-	-	-	-	-	-	-	-	-
Korporata jofinanciare publike	-	-	-	-	-	-	-	-	-
Korporata jofinanciare private	74,745	29,048	4,725	78,917	17,779	31,044	-	7,273	-
Individët +institucionet jo me qëllim fitimi që u shërbejnë individëve	26,085	9,733	12,495	17,018	9,232	31,967	-	27,503	-
<b>VALUTE</b>	-	<b>1,245</b>	-	-	-	-	-	<b>1,227</b>	-
Qeveria qendrore	-	-	-	-	-	-	-	-	-
Qeveria lokale	-	-	-	-	-	-	-	-	-
Banka qendrore	-	-	-	-	-	-	-	-	-
Bankat	-	-	-	-	-	-	-	-	-
Shoqëritë e Kursim Kreditit	-	-	-	-	-	-	-	-	-
Korporata të tjera financiare (përveç shoqërive të sigurimit dhe fondeve të pensionit)	-	-	-	-	-	-	-	-	-
Shoqëritë e sigurimit dhe fondet e pensionit	-	-	-	-	-	-	-	-	-
Korporata jofinanciare publike	-	-	-	-	-	-	-	-	-
Korporata jofinanciare private	-	-	-	-	-	-	-	1,227	-
Individët dhe institucionet jo me qëllim fitimi që u shërbejnë individëve	-	1,245	-	-	-	-	-	-	-

**KLASIFIKIMI I PORTOFOLIT TË KREDIVE SIPAS SHPËRNDARJES GJEOGRAFIKE (5)**

(000/ lekë)	Rrethi Berat	Rrethi Pogradec	Rrethi Sarandë	Rrethi Peshkopi	Rrethi Kukës	Rrethi Lezhë	Rrethi Burrel	Rrethi Kavajë	Rrethi Përmet
<b>HUA_AFATMESME</b>	<b>141,370</b>	<b>102,754</b>	<b>67,293</b>	<b>55,871</b>	<b>31,426</b>	<b>138,294</b>	-	<b>313,486</b>	-
<i>ALL</i>	<i>139,064</i>	<i>100,318</i>	<i>67,293</i>	<i>55,871</i>	<i>31,426</i>	<i>110,892</i>	-	<i>184,925</i>	-
Qeveria qendrore	-	-	-	-	-	-	-	-	-
Qeveria lokale	-	-	-	-	-	-	-	-	-
Banka qendrore	-	-	-	-	-	-	-	-	-
Bankat	-	-	-	-	-	-	-	-	-
Shoqëritë e Kursim Kreditit	-	-	-	-	-	-	-	-	-
Korporata të tjera financiare (përveç shoqërive të sigurimit dhe fondeve të pensionit)	-	-	-	-	-	-	-	-	-
Shoqëritë e sigurimit dhe fondet e pensionit	-	-	-	-	-	-	-	-	-
Korporata jofinanciare publike	-	-	-	-	-	-	-	-	-
Korporata jofinanciare private	28,507	48,420	9,070	11,846	5,853	45,634	-	10,315	-
Individët +institucionet jo me qëllim fitimi që u shërbejnë individëve	110,558	51,898	58,222	44,025	25,573	65,258	-	174,610	-
<b>VALUTE</b>	<b>2,306</b>	<b>2,436</b>	-	-	-	<b>27,402</b>	-	<b>128,561</b>	-
Qeveria qendrore	-	-	-	-	-	-	-	-	-
Qeveria lokale	-	-	-	-	-	-	-	-	-
Banka qendrore	-	-	-	-	-	-	-	-	-
Bankat	-	-	-	-	-	-	-	-	-
Shoqëritë e Kursim Kreditit	-	-	-	-	-	-	-	-	-
Korporata të tjera financiare (përveç shoqërive të sigurimit dhe fondeve të pensionit)	-	-	-	-	-	-	-	-	-
Shoqëritë e sigurimit dhe fondet e pensionit	-	-	-	-	-	-	-	-	-
Korporata jofinanciare publike	-	-	-	-	-	-	-	-	-
Korporata jofinanciare private	2,006	-	-	-	-	-	-	124,439	-
Individët dhe institucionet jo me qëllim fitimi që u shërbejnë individëve	300	2,436	-	-	-	27,402	-	4,122	-

### KLASIFIKIMI I PORTOFOLIT TË KREDIVE SIPAS SHPËRNDARJES GJEOGRAFIKE (6)

(000/ lekë)	Rrethi Berat	Rrethi Pogradec	Rrethi Sarandë	Rrethi Peshkopi	Rrethi Kukës	Rrethi Lezhë	Rrethi Burrel	Rrethi Kavajë	Rrethi Përmet
<b>HUA_AFATGJATE</b>	<b>665,796</b>	<b>345,791</b>	<b>844,899</b>	<b>222,047</b>	<b>279,867</b>	<b>628,412</b>	-	<b>379,788</b>	-
<i>ALL</i>	642,428	344,939	685,269	216,308	279,867	558,854	-	364,638	-
Qeveria qendrore	-	-	-	-	-	-	-	-	-
Qeveria lokale	-	-	-	-	-	-	-	-	-
Banka qendrore	-	-	-	-	-	-	-	-	-
Bankat	-	-	-	-	-	-	-	-	-
Shoqëritë e Kursim Kreditit	-	-	-	-	-	-	-	-	-
Korporata të tjera financiare (përveç shoqërive të sigurimit dhe fondeve të pensionit)	-	-	-	-	-	-	-	-	-
Shoqëritë e sigurimit dhe fondet e pensionit	-	-	-	-	-	-	-	-	-
Korporata jofinanciare publike	-	-	-	-	-	-	-	-	-
Korporata jofinanciare private	262,989	27,784	15,176	14,487	15,852	1,880	-	6,465	-
Individët +institucionet jo me qëllim fitimi që u shërbejnë individëve	379,439	317,155	670,093	201,821	264,015	556,974	-	358,173	-
<b>VALUTE</b>	<b>23,368</b>	<b>852</b>	<b>159,630</b>	<b>5,739</b>	-	<b>69,558</b>	-	<b>15,150</b>	-
Qeveria qendrore	-	-	-	-	-	-	-	-	-
Qeveria lokale	-	-	-	-	-	-	-	-	-
Banka qendrore	-	-	-	-	-	-	-	-	-
Bankat	-	-	-	-	-	-	-	-	-
Shoqëritë e Kursim Kreditit	-	-	-	-	-	-	-	-	-
Korporata të tjera financiare (përveç shoqërive të sigurimit dhe fondeve të pensionit)	-	-	-	-	-	-	-	-	-
Shoqëritë e sigurimit dhe fondet e pensionit	-	-	-	-	-	-	-	-	-
Korporata jofinanciare publike	-	-	-	-	-	-	-	-	-
Korporata jofinanciare private	22,510	-	48,022	-	-	10,452	-	6,359	-
Individët dhe institucionet jo me qëllim fitimi që u shërbejnë individëve	857	852	111,608	5,739	-	59,106	-	8,791	-
<b>Totali</b>	<b>907,995</b>	<b>488,570</b>	<b>929,411</b>	<b>373,853</b>	<b>338,305</b>	<b>829,717</b>	-	<b>729,277</b>	-



### KLASIFIKIMI I PORTOFOLIT TË KREDIVE SIPAS SHPËRNDARJES GJEOGRAFIKE (7)

(000/ lekë)	Rrethi Gramsh	Rrethi Librazhd	Rrethi Devoll	Rrethi Kuçovë	Rrethi Mallakastër	Rrethi Malësi e Madhe	Rrethi Delvinë	Rrethi Mirditë	Rrethi Laç
<b>HUA_AFATSHKURTER</b>	<b>8,058</b>	<b>12,299</b>	-	<b>6,763</b>	-	-	<b>8,171</b>	<b>25,501</b>	<b>14,219</b>
<b>ALL</b>	8,058	12,299	-	6,763	-	-	8,171	25,501	14,219
Qeveria qendrore	-	-	-	-	-	-	-	-	-
Qeveria lokale	-	-	-	-	-	-	-	-	-
Banka qendrore	-	-	-	-	-	-	-	-	-
Bankat	-	-	-	-	-	-	-	-	-
Shoqëritë e Kursim Kreditit	-	-	-	-	-	-	-	-	-
Korporata të tjera financiare (përveç shoqërive të sigurimit dhe fondeve të pensionit)	-	-	-	-	-	-	-	-	-
Shoqëritë e sigurimit dhe fondet e pensionit	-	-	-	-	-	-	-	-	-
Korporata jofinanciare publike	-	-	-	-	-	-	-	-	-
Korporata jofinanciare private	3,474	2,509	-	-	-	-	-	15,100	-
Individët +institucionet jo me qëllim fitimi që u shërbejnë individëve	4,584	9,791	-	6,763	-	-	8,171	10,401	14,219
<b>VALUTE</b>	-	-	-	-	-	-	-	-	-
Qeveria qendrore	-	-	-	-	-	-	-	-	-
Qeveria lokale	-	-	-	-	-	-	-	-	-
Banka qendrore	-	-	-	-	-	-	-	-	-
Bankat	-	-	-	-	-	-	-	-	-
Shoqëritë e Kursim Kreditit	-	-	-	-	-	-	-	-	-
Korporata të tjera financiare (përveç shoqërive të sigurimit dhe fondeve të pensionit)	-	-	-	-	-	-	-	-	-
Shoqëritë e sigurimit dhe fondet e pensionit	-	-	-	-	-	-	-	-	-
Korporata jofinanciare publike	-	-	-	-	-	-	-	-	-
Korporata jofinanciare private	-	-	-	-	-	-	-	-	-
Individët dhe institucionet jo me qëllim fitimi që u shërbejnë individëve	-	-	-	-	-	-	-	-	-

### KLASIFIKIMI I PORTOFOLIT TË KREDIVE SIPAS SHPËRNDARJES GJEOGRAFIKE (8)

(000/ lekë)	Rrethi Gramsh	Rrethi Librazhd	Rrethi Devoll	Rrethi Kuçovë	Rrethi Mallakastër	Rrethi Malësi e Madhe	Rrethi Delvinë	Rrethi Mirditë	Rrethi Laç
<b>HUA_AFATMESME</b>	<b>36,574</b>	<b>46,755</b>	-	<b>36,528</b>	-	-	<b>28,814</b>	<b>55,206</b>	<b>55,062</b>
<b>ALL</b>	<b>36,395</b>	<b>45,662</b>	-	<b>36,528</b>	-	-	<b>28,814</b>	<b>55,206</b>	<b>55,062</b>
Qeveria qendrore	-	-	-	-	-	-	-	-	-
Qeveria lokale	-	-	-	-	-	-	-	-	-
Banka qendrore	-	-	-	-	-	-	-	-	-
Bankat	-	-	-	-	-	-	-	-	-
Shoqëritë e Kursim Kreditit	-	-	-	-	-	-	-	-	-
Korporata të tjera financiare (përveç shoqërive të sigurimit dhe fondeve të pensionit)	-	-	-	-	-	-	-	-	-
Shoqëritë e sigurimit dhe fondet e pensionit	-	-	-	-	-	-	-	-	-
Korporata jofinanciare publike	-	-	-	-	-	-	-	-	-
Korporata jofinanciare private	11,134	1,483	-	-	-	-	-	29,241	8,532
Individët +institucionet jo me qëllim fitimi që u shërbejnë individëve	25,261	44,178	-	36,528	-	-	28,814	25,964	46,530
<b>VALUTE</b>	<b>179</b>	<b>1,094</b>	-	-	-	-	-	-	-
Qeveria qendrore	-	-	-	-	-	-	-	-	-
Qeveria lokale	-	-	-	-	-	-	-	-	-
Banka qendrore	-	-	-	-	-	-	-	-	-
Bankat	-	-	-	-	-	-	-	-	-
Shoqëritë e Kursim Kreditit	-	-	-	-	-	-	-	-	-
Korporata të tjera financiare (përveç shoqërive të sigurimit dhe fondeve të pensionit)	-	-	-	-	-	-	-	-	-
Shoqëritë e sigurimit dhe fondet e pensionit	-	-	-	-	-	-	-	-	-
Korporata jofinanciare publike	-	-	-	-	-	-	-	-	-
Korporata jofinanciare private	179	-	-	-	-	-	-	-	-
Individët dhe institucionet jo me qëllim fitimi që u shërbejnë individëve	-	1,094	-	-	-	-	-	-	-

**KLASIFIKIMI I PORTOFOLIT TË KREDIVE SIPAS SHPËRNDARJES GJEOGRAFIKE (9)**

(000/ lekë)	Rrethi Gramsh	Rrethi Librazhd	Rrethi Devoll	Rrethi Kuçovë	Rrethi Mallakastër	Rrethi Malësi e Madhe	Rrethi Delvinë	Rrethi Mirditë	Rrethi Laç
<b>HUA_AFATGJATE</b>	<b>56,589</b>	<b>227,864</b>	-	<b>72,474</b>	-	-	<b>84,573</b>	<b>204,662</b>	<b>183,024</b>
<b>ALL</b>	<b>49,573</b>	<b>227,864</b>	-	<b>72,139</b>	-	-	<b>62,420</b>	<b>204,242</b>	<b>181,722</b>
Qeveria qendrore	-	-	-	-	-	-	-	-	-
Qeveria lokale	-	-	-	-	-	-	-	-	-
Banka qendrore	-	-	-	-	-	-	-	-	-
Bankat	-	-	-	-	-	-	-	-	-
Shoqëritë e Kursim Kreditit	-	-	-	-	-	-	-	-	-
Korporata të tjera financiare (përveç shoqërive të sigurimit dhe fondeve të pensionit)	-	-	-	-	-	-	-	-	-
Shoqëritë e sigurimit dhe fondet e pensionit	-	-	-	-	-	-	-	-	-
Korporata jofinanciare publike	-	-	-	-	-	-	-	-	-
Korporata jofinanciare private	2,639	161	-	-	-	-	-	-	3,099
Individët +institucionet jo me qëllim fitimi që u shërbejnë individëve	46,934	227,703	-	72,139	-	-	62,420	204,242	178,622
<b>VALUTE</b>	<b>7,016</b>	-	-	<b>335</b>	-	-	<b>22,153</b>	<b>419</b>	<b>1,302</b>
Qeveria qendrore	-	-	-	-	-	-	-	-	-
Qeveria lokale	-	-	-	-	-	-	-	-	-
Banka qendrore	-	-	-	-	-	-	-	-	-
Bankat	-	-	-	-	-	-	-	-	-
Shoqëritë e Kursim Kreditit	-	-	-	-	-	-	-	-	-
Korporata të tjera financiare (përveç shoqërive të sigurimit dhe fondeve të pensionit)	-	-	-	-	-	-	-	-	-
Shoqëritë e sigurimit dhe fondet e pensionit	-	-	-	-	-	-	-	-	-
Korporata jofinanciare publike	-	-	-	-	-	-	-	-	-
Korporata jofinanciare private	-	-	-	-	-	-	-	-	-
Individët dhe institucionet jo me qëllim fitimi që u shërbejnë individëve	7,016	-	-	335	-	-	22,153	419	1,302
<b>TOTALI</b>	<b>101,221</b>	<b>286,919</b>	-	<b>115,764</b>	-	-	<b>121,557</b>	<b>285,368</b>	<b>252,305</b>

### KLASIFIKIMI I PORTOFOLIT TË KREDIVE SIPAS SHPËRNDARJES GJEOGRAFIKE (10)

(000/ lekë)	Rrethi Ballsh	Rrethi Bilisht	Rrethi Bulqizë	Rrethi Ersekë	Rrethi Has	Rrethi Koplík	Rrethi Krujë	Rrethi Peqin	Rrethi Pukë
<b>HUA_AFATSHKURTER</b>	-	7,368	-	-	-	7,617	44,303	29,607	-
<b>ALL</b>	-	7,368	-	-	-	7,617	36,729	29,607	-
Qeveria qendrore	-	-	-	-	-	-	-	-	-
Qeveria lokale	-	-	-	-	-	-	-	-	-
Banka qendrore	-	-	-	-	-	-	-	-	-
Bankat	-	-	-	-	-	-	-	-	-
Shoqëritë e Kursim Kreditit	-	-	-	-	-	-	-	-	-
Korporata të tjera financiare (përveç shoqërive të sigurimit dhe fondeve të pensionit)	-	-	-	-	-	-	-	-	-
Shoqëritë e sigurimit dhe fondet e pensionit	-	-	-	-	-	-	-	-	-
Korporata jofinanciare publike	-	-	-	-	-	-	-	-	-
Korporata jofinanciare private	-	-	-	-	-	-	12,634	-	-
Individët +institucionet jo me qëllim fitimi që u shërbejnë individëve	-	7,368	-	-	-	7,617	24,095	29,607	-
<b>VALUTE</b>	-	-	-	-	-	-	7,574	-	-
Qeveria qendrore	-	-	-	-	-	-	-	-	-
Qeveria lokale	-	-	-	-	-	-	-	-	-
Banka qendrore	-	-	-	-	-	-	-	-	-
Bankat	-	-	-	-	-	-	-	-	-
Shoqëritë e Kursim Kreditit	-	-	-	-	-	-	-	-	-
Korporata të tjera financiare (përveç shoqërive të sigurimit dhe fondeve të pensionit)	-	-	-	-	-	-	-	-	-
Shoqëritë e sigurimit dhe fondet e pensionit	-	-	-	-	-	-	-	-	-
Korporata jofinanciare publike	-	-	-	-	-	-	-	-	-
Korporata jofinanciare private	-	-	-	-	-	-	7,574	-	-
Individët dhe institucionet jo me qëllim fitimi që u shërbejnë individëve	-	-	-	-	-	-	-	-	-

### KLASIFIKIMI I PORTOFOLIT TË KREDIVE SIPAS SHPËRNDARJES GJEOGRAFIKE (11)

(000/ lekë)	Rrethi Ballsh	Rrethi Bilisht	Rrethi Bulqizë	Rrethi Ersekë	Rrethi Has	Rrethi Koplík	Rrethi Krujë	Rrethi Peqin	Rrethi Pukë
<b>HUA_AFATMESME</b>	-	<b>49,696</b>	-	-	-	<b>43,439</b>	<b>84,264</b>	<b>100,562</b>	-
<b>ALL</b>	-	<b>49,028</b>	-	-	-	<b>43,439</b>	<b>84,264</b>	<b>97,243</b>	-
Qeveria qendrore	-	-	-	-	-	-	-	-	-
Qeveria lokale	-	-	-	-	-	-	-	-	-
Banka qendrore	-	-	-	-	-	-	-	-	-
Bankat	-	-	-	-	-	-	-	-	-
Shoqëritë e Kursim Kreditit	-	-	-	-	-	-	-	-	-
Korporata të tjera financiare (përveç shoqërive të sigurimit dhe fondeve të pensionit)	-	-	-	-	-	-	-	-	-
Shoqëritë e sigurimit dhe fondet e pensionit	-	-	-	-	-	-	-	-	-
Korporata jofinanciare publike	-	-	-	-	-	-	-	-	-
Korporata jofinanciare private	-	7,184	-	-	-	7,355	2,909	21,530	-
Individët +institucionet jo me qëllim fitimi që u shërbejnë individëve	-	41,844	-	-	-	36,084	81,355	75,713	-
<b>VALUTE</b>	-	<b>667</b>	-	-	-	-	-	<b>3,319</b>	-
Qeveria qendrore	-	-	-	-	-	-	-	-	-
Qeveria lokale	-	-	-	-	-	-	-	-	-
Banka qendrore	-	-	-	-	-	-	-	-	-
Bankat	-	-	-	-	-	-	-	-	-
Shoqëritë e Kursim Kreditit	-	-	-	-	-	-	-	-	-
Korporata të tjera financiare (përveç shoqërive të sigurimit dhe fondeve të pensionit)	-	-	-	-	-	-	-	-	-
Shoqëritë e sigurimit dhe fondet e pensionit	-	-	-	-	-	-	-	-	-
Korporata jofinanciare publike	-	-	-	-	-	-	-	-	-
Korporata jofinanciare private	-	-	-	-	-	-	-	3,209	-
Individët dhe institucionet jo me qëllim fitimi që u shërbejnë individëve	-	667	-	-	-	-	-	110	-

### KLASIFIKIMI I PORTOFOLIT TË KREDIVE SIPAS SHPËRNDARJES GJEOGRAFIKE (12)

(000/ lekë)	Rrethi Ballsh	Rrethi Bilisht	Rrethi Bulqizë	Rrethi Ersekë	Rrethi Has	Rrethi Koplík	Rrethi Krujë	Rrethi Peqin	Rrethi Pukë
<b>HUA_AFATGJATE</b>	-	79,264	-	-	-	132,157	380,209	207,317	-
<b>ALL</b>	-	78,166	-	-	-	111,975	367,823	207,317	-
Qeveria qendrore	-	-	-	-	-	-	-	-	-
Qeveria lokale	-	-	-	-	-	-	-	-	-
Banka qendrore	-	-	-	-	-	-	-	-	-
Bankat	-	-	-	-	-	-	-	-	-
Shoqëritë e Kursim Kreditit	-	-	-	-	-	-	-	-	-
Korporata të tjera financiare (përveç shoqërive të sigurimit dhe fondeve të pensionit)	-	-	-	-	-	-	-	-	-
Shoqëritë e sigurimit dhe fondet e pensionit	-	-	-	-	-	-	-	-	-
Korporata jofinanciare publike	-	-	-	-	-	-	-	-	-
Korporata jofinanciare private	-	12,143	-	-	-	51,726	10,524	1,923	-
Individët +institucionet jo me qëllim fitimi që u shërbejnë individëve	-	66,023	-	-	-	60,249	357,299	205,395	-
<b>VALUTE</b>	-	1,097	-	-	-	20,182	12,386	-	-
Qeveria qendrore	-	-	-	-	-	-	-	-	-
Qeveria lokale	-	-	-	-	-	-	-	-	-
Banka qendrore	-	-	-	-	-	-	-	-	-
Bankat	-	-	-	-	-	-	-	-	-
Shoqëritë e Kursim Kreditit	-	-	-	-	-	-	-	-	-
Korporata të tjera financiare (përveç shoqërive të sigurimit dhe fondeve të pensionit)	-	-	-	-	-	-	-	-	-
Shoqëritë e sigurimit dhe fondet e pensionit	-	-	-	-	-	-	-	-	-
Korporata jofinanciare publike	-	-	-	-	-	-	-	-	-
Korporata jofinanciare private	-	-	-	-	-	-	-	-	-
Individët dhe institucionet jo me qëllim fitimi që u shërbejnë individëve	-	1,097	-	-	-	20,182	12,386	-	-
<b>TOTALI</b>	-	136,328	-	-	-	183,213	508,777	337,486	-

### KLASIFIKIMI I PORTOFOLIT TË KREDIVE SIPAS SHPËRNDARJES GJEOGRAFIKE (13)

(000/ lekë)	Rrethi Skrapar	Rrethi Tepelenë	Rrethi Tropojë	TOTALI
<b>HUA_AFATSHKURTER</b>	<b>1,566</b>	-	-	<b>12,926,157</b>
<i>ALL</i>	<i>1,566</i>	-	-	<i>9,456,545</i>
Qeveria qendrore	-	-	-	-
Qeveria lokale	-	-	-	-
Banka qendrore	-	-	-	-
Bankat	-	-	-	-
Shoqëritë e Kursim Kreditit	-	-	-	-
Korporata të tjera financiare (përveç shoqërive të sigurimit dhe fondeve të pensionit)	-	-	-	613,167
Shoqëritë e sigurimit dhe fondet e pensionit	-	-	-	-
Korporata jofinanciare publike	-	-	-	3,644,810
Korporata jofinanciare private	-	-	-	3,383,528
Individët +institucionet jo me qëllim fitimi që u shërbejnë individëve	1,566	-	-	1,815,040
<b>VALUTE</b>	-	-	-	<b>3,469,612</b>
Qeveria qendrore	-	-	-	-
Qeveria lokale	-	-	-	-
Banka qendrore	-	-	-	-
Bankat	-	-	-	-
Shoqëritë e Kursim Kreditit	-	-	-	-
Korporata të tjera financiare (përveç shoqërive të sigurimit dhe fondeve të pensionit)	-	-	-	2,103
Shoqëritë e sigurimit dhe fondet e pensionit	-	-	-	-
Korporata jofinanciare publike	-	-	-	-
Korporata jofinanciare private	-	-	-	3,406,453
Individët dhe institucionet jo me qëllim fitimi që u shërbejnë individëve	-	-	-	61,057

### KLASIFIKIMI I PORTOFOLIT TË KREDIVE SIPAS SHPËRNDARJES GJEOGRAFIKE (14)

(000/ lekë)	Rrethi Skrapar	Rrethi Tepelenë	Rrethi Tropojë	TOTALI
<b>HUA_AFATMESME</b>	<b>14,396</b>	-	-	<b>13,190,091</b>
<i>ALL</i>	<i>12,678</i>	-	-	<i>10,433,499</i>
Qeveria qendrore	-	-	-	-
Qeveria lokale	-	-	-	349,265
Banka qendrore	-	-	-	-
Bankat	-	-	-	-
Shoqëritë e Kursim Kreditit	-	-	-	-
Korporata të tjera financiare (përveç shoqërive të sigurimit dhe fondeve të pensionit)	-	-	-	2,168,656
Shoqëritë e sigurimit dhe fondet e pensionit	-	-	-	-
Korporata jofinanciare publike	-	-	-	371,247
Korporata jofinanciare private	-	-	-	2,965,394
Individët +institucionet jo me qëllim fitimi që u shërbejnë individëve	12,678	-	-	4,578,937
<b>VALUTE</b>	<b>1,718</b>	-	-	<b>2,756,592</b>
Qeveria qendrore	-	-	-	-
Qeveria lokale	-	-	-	-
Banka qendrore	-	-	-	-
Bankat	-	-	-	-
Shoqëritë e Kursim Kreditit	-	-	-	-
Korporata të tjera financiare (përveç shoqërive të sigurimit dhe fondeve të pensionit)	-	-	-	6,887
Shoqëritë e sigurimit dhe fondet e pensionit	-	-	-	-
Korporata jofinanciare publike	-	-	-	-
Korporata jofinanciare private	-	-	-	2,394,745
Individët dhe institucionet jo me qëllim fitimi që u shërbejnë individëve	1,718	-	-	354,960



### KLASIFIKIMI I PORTOFOLIT TË KREDIVE SIPAS SHPËRNDARJES GJEOGRAFIKE (15)

(000/ lekë)	Rrethi Skrapar	Rrethi Tepelenë	Rrethi Tropojë	TOTALI
<b>HUA_AFATGJATE</b>	<b>4,697</b>	-	-	<b>59,479,597</b>
<i>ALL</i>	4,697	-	-	43,235,517
Qeveria qendrore	-	-	-	13,425
Qeveria lokale	-	-	-	-
Banka qendrore	-	-	-	-
Bankat	-	-	-	-
Shoqëritë e Kursim Kreditit	-	-	-	-
Korporata të tjera financiare (përveç shoqërive të sigurimit dhe fondeve të pensionit)	-	-	-	445,297
Shoqëritë e sigurimit dhe fondet e pensionit	-	-	-	-
Korporata jofinanciare publike	-	-	-	925,070
Korporata jofinanciare private	-	-	-	14,518,647
Individët dhe institucionet jo me qëllim fitimi që u shërbejnë individëve	4,697	-	-	27,333,078
<b>VALUTE</b>	-	-	-	<b>16,244,080</b>
Qeveria qendrore	-	-	-	-
Qeveria lokale	-	-	-	-
Banka qendrore	-	-	-	-
Bankat	-	-	-	-
Shoqëritë e Kursim Kreditit	-	-	-	-
Korporata të tjera financiare (përveç shoqërive të sigurimit dhe fondeve të pensionit)	-	-	-	-
Shoqëritë e sigurimit dhe fondet e pensionit	-	-	-	-
Korporata jofinanciare publike	-	-	-	-
Korporata jofinanciare private	-	-	-	13,981,444
Individët dhe institucionet jo me qëllim fitimi që u shërbejnë individëve	-	-	-	2,262,636
<b>TOTALI</b>	<b>20,660</b>	-	-	<b>85,595,844</b>

### KLASIFIKIMI I PORTOFOLIT TË KREDIVE SIPAS SEKTORËVE TE EKONOMISË (1)

(000/ lekë)	Rrethi Tiranë	Rrethi Durrës	Rrethi Elbasan	Rrethi Shkodër	Rrethi Korcë	Rrethi Vlorë	Rrethi Lushnjë	Rrethi Gjirokastrë	Rrethi Fier
<b>Korporata jofinanciare private</b>	<b>33,103,321</b>	<b>1,999,113</b>	<b>1,477,763</b>	<b>404,301</b>	<b>315,808</b>	<b>1,389,484</b>	<b>505,320</b>	<b>15,001</b>	<b>261,014</b>
Bujqësia, Pyjet, Peshkimi	29,202	-	35,436	17,236	17,735	15,065	32,848	330	76,243
Industria nxjerrëse	2,144,313	-	-	-	-	6,528	-	-	-
Industria përpunuese	1,539,743	577,611	890,405	12,554	31,172	37,393	37,761	-	12,206
Energjia elektrike, furnizimi me gaz, avull dhe ajër i kondicionuar	6,174,879	-	227,330	-	105,778	4,141	-	-	-
Furnizimi me ujë, aktivitete të trajtimit dhe menaxhimit të mbeturinave, mbetjeve	-	-	-	-	-	-	-	-	-
Ndërtimi	12,477,357	66,544	53,476	51,944	44,927	501,996	31,677	-	37,801
Tregtia me shumicë dhe me pakicë; Riparimi i automjeteve dhe motoçikletave	3,406,565	1,298,088	161,709	62,690	106,046	751,345	382,163	13,540	109,781
Transporti dhe magazinimi	3,984,143	-	-	-	1,277	14,450	-	-	11,803
Akomodimi dhe shërbimi ushqimor	2,451,148	19,646	74,321	216,587	-	53,410	-	955	-
Informacioni dhe komunikacioni	-	-	-	-	-	-	-	-	-
Aktivitete financiare dhe të sigurimit	-	-	-	-	-	-	-	-	-
Aktivitete të pasurive të paluajtshme	172,924	-	-	2,291	-	-	-	-	-
Aktivitete profesionale, shkencore dhe teknike	-	-	-	-	-	-	-	-	-
Shërbime administrative dhe mbështetëse	-	-	-	-	-	-	-	-	-
Administrimi publik dhe mbrojtja; Sigurimi social i detyrueshëm	-	-	-	-	-	-	-	-	-
Arsimi	270,031	-	-	37,917	-	-	-	-	529
Shëndetësia dhe aktivitete të punës sociale	57,652	-	-	-	-	-	-	-	-
Arte, argëtim dhe çlodhje	-	-	-	-	-	-	-	-	-
Aktivitete të tjera shërbimi	351,075	2,296	34,212	-	5,958	-	20,871	-	10,534
Aktivitetet të familjeve si punëdhënës; Aktivitete të prodhimit të mallrave e shërbimeve të pandryshueshme të familjeve për përdorimin e vet	44,289	34,928	874	3,083	2,915	5,155	-	176	2,118
Aktivitete të organizatave dhe organizmave ndërkombëtare	-	-	-	-	-	-	-	-	-

## KLASIFIKIMI I PORTOFOLIT TË KREDIVE SIPAS SEKTORËVE TE EKONOMISË (2)

(000/ lekë)	Rrethi Tiranë	Rrethi Durrës	Rrethi Elbasan	Rrethi Shkodër	Rrethi Korcë	Rrethi Vlorë	Rrethi Lushnjë	Rrethi Gjirokastrë	Rrethi Fier
<b>Korporata jofinanciare publike</b>	<b>4,941,127</b>	-	-	-	-	-	-	-	-
Bujqësia, Pyjet, Peshkimi	-	-	-	-	-	-	-	-	-
Industria nxjerrëse	-	-	-	-	-	-	-	-	-
Industria përpunuese	-	-	-	-	-	-	-	-	-
Energjia elektrike, furnizimi me gaz, avull dhe ajër i kondicionuar	1,604,094	-	-	-	-	-	-	-	-
Furnizimi me ujë, aktivitete të trajtimit dhe menaxhimit të mbeturinave, mbetjeve	-	-	-	-	-	-	-	-	-
Ndërtimi	-	-	-	-	-	-	-	-	-
Tregtia me shumicë dhe me pakicë; Riparimi i automjeteve dhe motoçikletave	-	-	-	-	-	-	-	-	-
Transporti dhe magazinimi	-	-	-	-	-	-	-	-	-
Akomodimi dhe shërbimi ushqimor	-	-	-	-	-	-	-	-	-
Informacioni dhe komunikacioni	-	-	-	-	-	-	-	-	-
Aktivitete financiare dhe të sigurimit	-	-	-	-	-	-	-	-	-
Aktivitete të pasurive të paluajtshme	-	-	-	-	-	-	-	-	-
Aktivitete profesionale, shkencore dhe teknike	-	-	-	-	-	-	-	-	-
Shërbime administrative dhe mbështetëse	-	-	-	-	-	-	-	-	-
Administrimi publik dhe mbrojtja; Sigurimi social i detyrueshëm	3,337,033	-	-	-	-	-	-	-	-
Arsimi	-	-	-	-	-	-	-	-	-
Shëndetësia dhe aktivitete të punës sociale	-	-	-	-	-	-	-	-	-
Arte, argëtim dhe çlodhje	-	-	-	-	-	-	-	-	-
Aktivitete të tjera shërbimi	-	-	-	-	-	-	-	-	-
Aktivitetet të familjeve si punëdhënës; Aktivitete të prodhimit të mallrave e shërbimeve të pandryshueshme të familjeve për përdorimin e vet	-	-	-	-	-	-	-	-	-
Aktivitete të organizatave dhe organizmave ndërkombëtare	-	-	-	-	-	-	-	-	-
<b>Individë + Institucionet jo me qëllim fitimi që u shërbejnë individëve</b>	<b>19,737,119</b>	<b>2,708,084</b>	<b>1,386,120</b>	<b>1,719,901</b>	<b>943,432</b>	<b>1,813,939</b>	<b>465,974</b>	<b>581,586</b>	<b>1,281,912</b>
Hua konsumatore	1,518,423	407,016	375,985	379,586	189,295	422,891	130,071	312,643	187,707
Hua për blerje banesash	16,154,614	2,031,802	761,398	1,089,196	628,907	1,111,281	249,854	62,110	970,025
Hua të tjera	2,064,081	269,265	248,737	251,119	125,230	279,767	86,049	206,832	124,179
<b>Totali</b>	<b>57,781,568</b>	<b>4,707,197</b>	<b>2,863,883</b>	<b>2,124,202</b>	<b>1,259,240</b>	<b>3,203,423</b>	<b>971,294</b>	<b>596,587</b>	<b>1,542,925</b>

### KLASIFIKIMI I PORTOFOLIT TË KREDIVE SIPAS SEKTORËVE TE EKONOMISË (3)

(000/ lekë)	Rrethi Berat	Rrethi Pogradec	Rrethi Sarandë	Rrethi Peshkopi	Rrethi Kukës	Rrethi Lezhë	Rrethi Burrel	Rrethi Kavajë	Rrethi Përmet
<b>Korporata jofinanciare private</b>	<b>390,756</b>	<b>105,252</b>	<b>76,993</b>	<b>105,250</b>	<b>39,484</b>	<b>89,009</b>	-	<b>156,077</b>	-
Bujqësia, Pyjet, Peshkimi	40,082	16,499	1,306	502	-	-	-	965	-
Industria nxjerrëse	233	-	-	-	-	-	-	-	-
Industria përpunuese	255,696	26,050	4,423	-	12,083	1,880	-	11,339	-
Energjia elektrike, furnizimi me gaz, avull dhe ajër i kondicionuar	-	-	-	-	-	-	-	-	-
Furnizimi me ujë, aktivitete të trajtimit dhe menaxhimit të mbeturinave, mbetjeve	-	-	-	-	-	-	-	-	-
Ndërtimi	13,730	28,863	0	8,865	-	33,848	-	7,771	-
Tregtia me shumicë dhe me pakicë; Riparimi i automjeteve dhe motoçikletave	48,101	33,524	23,032	95,883	24,974	51,172	-	5,611	-
Transporti dhe magazinimi	-	-	-	-	-	1,940	-	-	-
Akomodimi dhe shërbimi ushqimor	17,865	-	48,221	-	-	-	-	128,710	-
Informacioni dhe komunikacioni	-	-	-	-	-	-	-	-	-
Aktivitete financiare dhe të sigurimit	-	-	-	-	-	-	-	-	-
Aktivitete të pasurive të paluajtëshme	-	-	-	-	-	-	-	-	-
Aktivitete profesionale, shkencore dhe teknike	-	-	-	-	-	-	-	-	-
Shërbime administrative dhe mbështetëse	-	-	-	-	-	-	-	-	-
Administrimi publik dhe mbrojtja; Sigurimi social i detyrueshëm	-	-	-	-	-	-	-	-	-
Arsimi	-	-	-	-	-	-	-	-	-
Shëndetësia dhe aktivitete të punës sociale	-	-	-	-	-	-	-	-	-
Arte, argëtim dhe çlodhje	-	-	-	-	-	-	-	-	-
Aktivitete të tjera shërbimi	14,362	-	-	-	-	-	-	1,227	-
Aktivitetet të familjeve si punëdhënës; Aktivitete të prodhimit të mallrave e shërbimeve të pandryshueshme të familjeve për përdorimin e vet	687	317	11	-	2,427	170	-	453	-
Aktivitete të organizatave dhe organizmave ndërkombëtare	-	-	-	-	-	-	-	-	-

### KLASIFIKIMI I PORTOFOLIT TË KREDIVE SIPAS SEKTORËVE TE EKONOMISË (4)

(000/ lekë)	Rrethi Berat	Rrethi Pogradec	Rrethi Sarandë	Rrethi Peshkopi	Rrethi Kukës	Rrethi Lezhë	Rrethi Burrel	Rrethi Kavajë	Rrethi Përmet
<b>Korporata jofinanciare publike</b>	-	-	-	-	-	-	-	-	-
Bujqësia, Pyjet, Peshkimi	-	-	-	-	-	-	-	-	-
Industria nxjerrëse	-	-	-	-	-	-	-	-	-
Industria përpunuese	-	-	-	-	-	-	-	-	-
Energjia elektrike, furnizimi me gaz, avull dhe ajër i kondicionuar	-	-	-	-	-	-	-	-	-
Furnizimi me ujë, aktivitete të trajtimit dhe menaxhimit të mbeturinave, mbetjeve	-	-	-	-	-	-	-	-	-
Ndërtimi	-	-	-	-	-	-	-	-	-
Tregtia me shumicë dhe me pakicë; Riparimi i automjeteve dhe motoçikletave	-	-	-	-	-	-	-	-	-
Transporti dhe magazinimi	-	-	-	-	-	-	-	-	-
Akomodimi dhe shërbimi ushqimor	-	-	-	-	-	-	-	-	-
Informacioni dhe komunikacioni	-	-	-	-	-	-	-	-	-
Aktivitetet financiare dhe të sigurimit	-	-	-	-	-	-	-	-	-
Aktivitetet të pasurive të paluajtëshme	-	-	-	-	-	-	-	-	-
Aktivitetet profesionale, shkencore dhe teknike	-	-	-	-	-	-	-	-	-
Shërbime administrative dhe mbështetëse	-	-	-	-	-	-	-	-	-
Administrimi publik dhe mbrojtja; Sigurimi social i detyrueshëm	-	-	-	-	-	-	-	-	-
Arsimi	-	-	-	-	-	-	-	-	-
Shëndetësia dhe aktivitete të punës sociale	-	-	-	-	-	-	-	-	-
Arte, argëtim dhe çlodhje	-	-	-	-	-	-	-	-	-
Aktivitetet të tjera shërbimi	-	-	-	-	-	-	-	-	-
Aktivitetet të familjeve si punëdhënës; Aktivitetet të prodhimit të mallrave e shërbimeve të pandryshueshme të familjeve për përdorimin e vet	-	-	-	-	-	-	-	-	-
Aktivitetet të organizatave dhe organizmave ndërkombëtare	-	-	-	-	-	-	-	-	-
<b>Individë + Institucionet jo me qëllim fitimi që u shërbejnë individëve</b>	<b>517,238</b>	<b>383,318</b>	<b>852,417</b>	<b>268,603</b>	<b>298,820</b>	<b>740,708</b>	-	<b>573,200</b>	-
Hua konsumatore	73,455	383,318	295,209	75,519	189,658	132,609	-	192,480	-
Hua për blerje banesash	395,189	-	361,910	193,084	109,163	520,370	-	253,382	-
Hua të tjera	48,595	-	195,298	0	(0)	87,729	-	127,337	-
<b>Totali</b>	<b>907,995</b>	<b>488,570</b>	<b>929,411</b>	<b>373,853</b>	<b>338,305</b>	<b>829,717</b>	-	<b>729,277</b>	-

### KLASIFIKIMI I PORTOFOLIT TË KREDIVE SIPAS SEKTORËVE TE EKONOMISË (5)

(000/ lekë)	Rrethi Gramsh	Rrethi Librazhd	Rrethi Devoll	Rrethi Kuçovë	Rrethi Mallakastër	Rrethi Malësi e Madhe	Rrethi Delvinë	Rrethi Mirditë	Rrethi Laç
<b>Korporata jofinanciare private</b>	<b>17,426</b>	<b>4,153</b>	-	-	-	-	-	<b>44,341</b>	<b>11,631</b>
Bujqësia, Pyjet, Peshkimi	2,639	-	-	-	-	-	-	-	-
Industria nxjerrëse	-	-	-	-	-	-	-	-	-
Industria përpunuese	-	-	-	-	-	-	-	42,145	-
Energjia elektrike, furnizimi me gaz, avull dhe ajër i kondicionuar	3,474	-	-	-	-	-	-	-	-
Furnizimi me ujë, aktivitete të trajtimit dhe menaxhimit të mbeturinave, mbetjeve	-	-	-	-	-	-	-	-	-
Ndërtimi	-	-	-	-	-	-	-	2,196	-
Tregtia me shumicë dhe me pakicë; Riparimi i automjeteve dhe motoçikletave	-	3,071	-	-	-	-	-	-	11,631
Transporti dhe magazinimi	-	1,082	-	-	-	-	-	-	-
Akomodimi dhe shërbimi ushqimor	-	-	-	-	-	-	-	-	-
Informacioni dhe komunikacioni	-	-	-	-	-	-	-	-	-
Aktivitete financiare dhe të sigurimit	-	-	-	-	-	-	-	-	-
Aktivitete të pasurive të paluajtëshme	-	-	-	-	-	-	-	-	-
Aktivitete profesionale, shkencore dhe teknike	-	-	-	-	-	-	-	-	-
Shërbime administrative dhe mbështetëse	-	-	-	-	-	-	-	-	-
Administrimi publik dhe mbrojtja; Sigurimi social i detyrueshëm	-	-	-	-	-	-	-	-	-
Arsimi	-	-	-	-	-	-	-	-	-
Shëndetësia dhe aktivitete të punës sociale	-	-	-	-	-	-	-	-	-
Arte, argëtim dhe çlodhje	-	-	-	-	-	-	-	-	-
Aktivitete të tjera shërbimi	11,134	-	-	-	-	-	-	-	-
Aktivitetet të familjeve si punëdhënës; Aktivitete të prodhimit të mallrave e shërbimeve të pandryshueshme të familjeve për përdorimin e vet	179	-	-	-	-	-	-	-	-
Aktivitete të organizatave dhe organizmave ndërkombëtare	-	-	-	-	-	-	-	-	-

### KLASIFIKIMI I PORTOFOLIT TË KREDIVE SIPAS SEKTORËVE TE EKONOMISË (6)

(000/ lekë)	Rrethi Gramsh	Rrethi Librazhd	Rrethi Devoll	Rrethi Kuçovë	Rrethi Mallakastër	Rrethi Malësi e Madhe	Rrethi Delvinë	Rrethi Mirditë	Rrethi Laç
<b>Korporata jofinanciare publike</b>	-	-	-	-	-	-	-	-	-
Bujqësia, Pyjet, Peshkimi	-	-	-	-	-	-	-	-	-
Industria nxjerrëse	-	-	-	-	-	-	-	-	-
Industria përpunuese	-	-	-	-	-	-	-	-	-
Energjia elektrike, furnizimi me gaz, avull dhe ajër i kondicionuar	-	-	-	-	-	-	-	-	-
Furnizimi me ujë, aktivitete të trajtimit dhe menaxhimit të mbeturinave, mbetjeve	-	-	-	-	-	-	-	-	-
Ndërtimi	-	-	-	-	-	-	-	-	-
Tregtia me shumicë dhe me pakicë; Riparimi i automjeteve dhe motoçikletave	-	-	-	-	-	-	-	-	-
Transporti dhe magazinimi	-	-	-	-	-	-	-	-	-
Akomodimi dhe shërbimi ushqimor	-	-	-	-	-	-	-	-	-
Informacioni dhe komunikacioni	-	-	-	-	-	-	-	-	-
Aktivitete financiare dhe të sigurimit	-	-	-	-	-	-	-	-	-
Aktivitete të pasurive të paluajtëshme	-	-	-	-	-	-	-	-	-
Aktivitete profesionale, shkencore dhe teknike	-	-	-	-	-	-	-	-	-
Shërbime administrative dhe mbështetëse	-	-	-	-	-	-	-	-	-
Administrimi publik dhe mbrojtja; Sigurimi social i detyrueshëm	-	-	-	-	-	-	-	-	-
Arsimi	-	-	-	-	-	-	-	-	-
Shëndetësia dhe aktivitete të punës sociale	-	-	-	-	-	-	-	-	-
Arte, argëtim dhe çlodhje	-	-	-	-	-	-	-	-	-
Aktivitete të tjera shërbimi	-	-	-	-	-	-	-	-	-
Aktivitetet të familjeve si punëdhënës; Aktivitete të prodhimit të mallrave e shërbimeve të pandryshueshme të familjeve për përdorimin e vet	-	-	-	-	-	-	-	-	-
Aktivitete të organizatave dhe organizmave ndërkombëtare	-	-	-	-	-	-	-	-	-
<b>Individë + Institucionet jo me qëllim fitimi që u shërbejnë individëve</b>	<b>83,795</b>	<b>282,766</b>	-	<b>115,764</b>	-	-	<b>121,557</b>	<b>241,027</b>	<b>240,674</b>
Hua konsumatore	75,257	82,438	-	-	-	-	121,557	144,296	202,692
Hua për blerje banesash	8,539	145,790	-	115,764	-	-	-	1,271	37,982
Hua të tjera	-	54,537	-	-	-	-	-	95,460	-
<b>Totali</b>	<b>101,221</b>	<b>286,919</b>	-	<b>115,764</b>	-	-	<b>121,557</b>	<b>285,368</b>	<b>252,305</b>

### KLASIFIKIMI I PORTOFOLIT TË KREDIVE SIPAS SEKTORËVE TE EKONOMISË (7)

(000/ lekë)	Rrethi Ballsh	Rrethi Bilisht	Rrethi Bulqizë	Rrethi Ersekë	Rrethi Has	Rrethi Kopluk	Rrethi Krujë	Rrethi Peqin	Rrethi Pukë
<b>Korporata jofinanciare private</b>	-	19,327	-	-	-	59,081	33,641	26,661	-
Bujqësia, Pyjet, Peshkimi	-	-	-	-	-	633	1,207	16,517	-
Industria nxjerrëse	-	-	-	-	-	-	-	-	-
Industria përpunuese	-	-	-	-	-	3,760	5,034	-	-
Energjia elektrike, furnizimi me gaz, avull dhe ajër i kondicionuar	-	-	-	-	-	-	-	-	-
Furnizimi me ujë, aktivitete të trajtimit dhe menaxhimit të mbeturinave, mbetjeve	-	-	-	-	-	-	-	-	-
Ndërtimi	-	-	-	-	-	-	-	3,568	-
Tregtia me shumicë dhe me pakicë; Riparimi i automjeteve dhe motoçikletave	-	19,327	-	-	-	2,962	25,361	2,811	-
Transporti dhe magazinimi	-	-	-	-	-	1,593	-	3,209	-
Akomodimi dhe shërbimi ushqimor	-	-	-	-	-	50,133	1,362	-	-
Informacioni dhe komunikacioni	-	-	-	-	-	-	-	-	-
Aktivitete financiare dhe të sigurimit	-	-	-	-	-	-	-	-	-
Aktivitete të pasurive të paluajtëshme	-	-	-	-	-	-	-	-	-
Aktivitete profesionale, shkencore dhe teknike	-	-	-	-	-	-	-	-	-
Shërbime administrative dhe mbështetëse	-	-	-	-	-	-	-	-	-
Administrimi publik dhe mbrojtja; Sigurimi social i detyrueshëm	-	-	-	-	-	-	-	-	-
Arsimi	-	-	-	-	-	-	-	-	-
Shëndetësia dhe aktivitete të punës sociale	-	-	-	-	-	-	-	-	-
Arte, argëtim dhe çlodhje	-	-	-	-	-	-	-	-	-
Aktivitete të tjera shërbimi	-	-	-	-	-	-	-	-	-
Aktivitetet të familjeve si punëdhënës; Aktivitete të prodhimit të mallrave e shërbimeve të pandryshueshme të familjeve për përdorimin e vet	-	-	-	-	-	-	678	556	-
Aktivitete të organizatave dhe organizmave ndërkombëtare	-	-	-	-	-	-	-	-	-



### KLASIFIKIMI I PORTOFOLIT TË KREDIVE SIPAS SEKTORËVE TE EKONOMISË (8)

(000/ lekë)	Rrethi Ballsh	Rrethi Bilisht	Rrethi Bulqizë	Rrethi Ersekë	Rrethi Has	Rrethi Kopluk	Rrethi Krujë	Rrethi Peqin	Rrethi Pukë
<b>Korporata jofinanciare publike</b>	-	-	-	-	-	-	-	-	-
Bujqësia, Pyjet, Peshkimi	-	-	-	-	-	-	-	-	-
Industria nxjerrëse	-	-	-	-	-	-	-	-	-
Industria përpunuese	-	-	-	-	-	-	-	-	-
Energjia elektrike, furnizimi me gaz, avull dhe ajër i kondicionuar	-	-	-	-	-	-	-	-	-
Furnizimi me ujë, aktivitete të trajtimit dhe menaxhimit të mbeturinave, mbetjeve	-	-	-	-	-	-	-	-	-
Ndërtimi	-	-	-	-	-	-	-	-	-
Tregtia me shumicë dhe me pakicë; Riparimi i automjeteve dhe motoçikletave	-	-	-	-	-	-	-	-	-
Transporti dhe magazinimi	-	-	-	-	-	-	-	-	-
Akomodimi dhe shërbimi ushqimor	-	-	-	-	-	-	-	-	-
Informacioni dhe komunikacioni	-	-	-	-	-	-	-	-	-
Aktivitete financiare dhe të sigurimit	-	-	-	-	-	-	-	-	-
Aktivitete të pasurive të paluajtëshme	-	-	-	-	-	-	-	-	-
Aktivitete profesionale, shkencore dhe teknike	-	-	-	-	-	-	-	-	-
Shërbime administrative dhe mbështetëse	-	-	-	-	-	-	-	-	-
Administrimi publik dhe mbrojtja; Sigurimi social i detyrueshëm	-	-	-	-	-	-	-	-	-
Arsimi	-	-	-	-	-	-	-	-	-
Shëndetësia dhe aktivitete të punës sociale	-	-	-	-	-	-	-	-	-
Arte, argëtim dhe çlodhje	-	-	-	-	-	-	-	-	-
Aktivitete të tjera shërbimi	-	-	-	-	-	-	-	-	-
Aktivitetet të familjeve si punëdhënës; Aktivitete të prodhimit të mallrave e shërbimeve të pandryshueshme të familjeve për përdorimin e vet	-	-	-	-	-	-	-	-	-
Aktivitete të organizatave dhe organizmave ndërkombëtare	-	-	-	-	-	-	-	-	-
<b>Individë + Institucionet jo me qëllim fitimi që u shërbejnë individëve</b>	-	<b>117,000</b>	-	-	-	<b>124,132</b>	<b>475,135</b>	<b>310,825</b>	-
Hua konsumatore	-	92,156	-	-	-	91,387	349,395	20,099	-
Hua për blerje banesash	-	24,844	-	-	-	32,745	125,740	277,429	-
Hua të tjera	-	-	-	-	-	-	-	13,297	-
<b>Totali</b>	-	<b>136,328</b>	-	-	-	<b>183,213</b>	<b>508,777</b>	<b>337,486</b>	-

### KLASIFIKIMI I PORTOFOLIT TË KREDIVE SIPAS SEKTORËVE TË EKONOMISË (9)

(000/ lekë)	Rrethi Skrapar	Rrethi Tepelenë	Rrethi Tropojë	TOTALI
<b>Korporata jofinanciare private</b>	-	-	-	<b>40,650,211</b>
Bujqësia, Pyjet, Peshkimi	-	-	-	304,444
Industria nxjerrëse	-	-	-	2,151,074
Industria përpunuese	-	-	-	3,501,254
Energjia elektrike, furnizimi me gaz, avull dhe ajër i kondicionuar	-	-	-	6,515,602
Furnizimi me ujë, aktivitete të trajtimit dhe menaxhimit të mbeturinave, mbetjeve	-	-	-	-
Ndërtimi	-	-	-	13,364,563
Tregtia me shumicë dhe me pakicë; Riparimi i automjeteve dhe motoçikletave	-	-	-	6,639,390
Transporti dhe magazinimi	-	-	-	4,019,496
Akomodimi dhe shërbimi ushqimor	-	-	-	3,062,359
Informacioni dhe komunikacioni	-	-	-	-
Aktivitete financiare dhe të sigurimit	-	-	-	-
Aktivitete të pasurive të paluajtshme	-	-	-	175,215
Aktivitete profesionale, shkencore dhe teknike	-	-	-	-
Shërbime administrative dhe mbështetëse	-	-	-	-
Administrimi publik dhe mbrojtja; Sigurimi social i detyrueshëm	-	-	-	-
Arsimi	-	-	-	308,476
Shëndetësia dhe aktivitete të punës sociale	-	-	-	57,652
Arte, argëtim dhe çlodhje	-	-	-	-
Aktivitete të tjera shërbimi	-	-	-	451,670
Aktivitetet të familjeve si punëdhënës; Aktivitete të prodhimit të mallrave e shërbimeve të pandryshueshme të familjeve për përdorimin e vet	-	-	-	99,016
Aktivitete të organizatave dhe organizmave ndërkombëtare	-	-	-	-

### KLASIFIKIMI I PORTOFOLIT TË KREDIVE SIPAS SEKTORËVE TE EKONOMISË (10)

(000/ lekë)	Rrethi Skrapar	Rrethi Tepelenë	Rrethi Tropojë	TOTALI
<b>Korporata jofinanciare publike</b>	-	-	-	<b>4,941,127</b>
Bujqësia, Pyjet, Peshkimi	-	-	-	-
Industria nxjerrëse	-	-	-	-
Industria përpunuese	-	-	-	-
Energjia elektrike, furnizimi me gaz, avull dhe ajër i kondicionuar	-	-	-	<b>1,604,094</b>
Furnizimi me ujë, aktivitete të trajtimit dhe menaxhimit të mbeturinave, mbetjeve	-	-	-	-
Ndërtimi	-	-	-	-
Tregtia me shumicë dhe me pakicë; Riparimi i automjeteve dhe motoçikletave	-	-	-	-
Transporti dhe magazinimi	-	-	-	-
Akomodimi dhe shërbimi ushqimor	-	-	-	-
Informacioni dhe komunikacioni	-	-	-	-
Aktivitete financiare dhe të sigurimit	-	-	-	-
Aktivitete të pasurive të paluajtëshme	-	-	-	-
Aktivitete profesionale, shkencore dhe teknike	-	-	-	-
Shërbime administrative dhe mbështetëse	-	-	-	-
Administrimi publik dhe mbrojtja; Sigurimi social i detyrueshëm	-	-	-	<b>3,337,033</b>
Arsimi	-	-	-	-
Shëndetësia dhe aktivitete të punës sociale	-	-	-	-
Arte, argëtim dhe çlodhje	-	-	-	-
Aktivitete të tjera shërbimi	-	-	-	-
Aktivitetet të familjeve si punëdhënës; Aktivitete të prodhimit të mallrave e shërbimeve të pandryshueshme të familjeve për përdorimin e vet	-	-	-	-
Aktivitete të organizatave dhe organizmave ndërkombëtare	-	-	-	-
<b>Individë + Institucionet jo me qëllim fitimi që u shërbejnë individëve</b>	<b>20,660</b>	-	-	<b>36,405,708</b>
Hua konsumatore	20,660	-	-	<b>6,465,803</b>
Hua për blerje banesash	-	-	-	<b>25,662,390</b>
Hua të tjera	-	-	-	<b>4,277,515</b>
<b>Totali</b>	<b>20,660</b>	-	-	<b>81,997,045</b>

### Kreditë që u ka kaluar afati & kreditë me probleme sipas sektorit të ekonomisë (000/lekë)

Kreditë që u ka kaluar afati & me probleme sipas sektorit të ekonomisë	Teprica e kredisë	Fondet rezervë
Bujqësia, Pyjet, Peshkimi	290,946	105,362
Industria përpunuese	931,398	302,750
Energjia elektrike, furnizimi me gaz, avull dhe ajër i kondicionuar	-	-
Ndërtimi	563,490	235,299
Arsimi	32,042	6,408
Tregtia me shumicë dhe me pakicë; Riparimi i automjeteve dhe motoçikletave	668,269	400,388
Transporti dhe magazinimi	118,751	25,071
Akomodimi dhe shërbimi ushqimor	1,684,000	1,427,251
Industria nxjerrëse	959,163	9,592
Shëndetësia dhe aktivitete të punës sociale	9,203	8,633
Aktivitete të tjera shërbimi	74,241	45,179
Aktivitetet të familjeve si punëdhënës; Aktivitete të prodhimit të mallrave e shërbimeve të pandryshueshme të familjeve për përdorimin e vet	67,057	25,912
Administrimi publik dhe mbrojtja; Sigurimi social i detyrueshëm	21,920	4,384
Kredi Konsumatore	1,406,969	500,610
Kredi per Blerje Banesash	2,226,285	533,186
<b>Total</b>	<b>9,053,734</b>	<b>3,630,025</b>

### Kreditë që u ka kaluar afati & kreditë me probleme sipas shpërndarjes gjeografike (000/lekë)

Rrethi	Teprica e kredisë	Fondet rezervë
BERAT	160,234	91,299
BILISHT	27,538	1,368
DELVINE	7,679	849
DURRES	393,485	131,001
ELBASAN	345,988	161,090
FIER	222,723	93,837
GJIROKASTER	124,252	51,513
GRAMSH	5,176	414
KAVAJE	122,712	51,868
KOPLIK	12,363	2,703
KORCE	106,627	39,825
KRUJE	100,722	34,538
KUCOVE	20,472	7,505
KUKES	46,256	11,993
LAC	27,347	11,930
LEZHE	168,400	58,581

LIBRAZHD	15,467	2,983
LUSHNJE	204,118	163,707
MIRDITE	23,496	6,459
PEQIN	51,911	13,486
PESHKOPI	17,303	5,605
POGRADEC	45,997	6,697
SARANDE	162,552	25,496
SHKODER	608,658	174,910
SKRAPAR	3,591	1,072
TIRANE	5,696,101	2,369,133
VLORE	332,566	110,163
<b>TOTAL</b>	<b>9,053,734</b>	<b>3,630,025</b>

### FONDET REZERVË TË KRIJUARA NGA BANKA

(000/ lekë)	Teprica në fillim	Shtimi i provigjoneve	Rimarrje provigjone	Kreditë e fshira gjatë periudhës	Korrigjime të tjera gjatë periudhës	Teprica në fund
FR për zhvlerësimin e bonove të përshtatshme për rifinancim me Bankën Qendrore	-	-	-	-	-	-
FR për llog për t'u arkëtuar nga bankat, institucionet e kreditit e inst. tjera fin me status të dyshimtë	-	-	-	-	-	-
FR për mbulimin e humbjeve nga huatë nënstandard	410,029	42,273	76,953	-	10,935	364,413
FR për mbulimin e humbjeve nga huatë e dyshimta	230,968	170,763	145,668	-	1,044	255,018
FR për mbulimin e humbjeve nga huatë e humbura	3,136,160	218,348	279,055	-	666	3,074,788
FR mbulimin e humbjeve nga llogarite për t'u arkëtuar prej Qeverisë Shqiptare e org tjera publike me status të dyshimtë	-	-	-	-	-	-
FR për llogaritë për t'u arkëtuar të klientëve në status të dyshimtë përveç huave	-	-	-	-	-	-
FR për të mbuluar zhvlerësimin	1,816,941	87,482,324	88,784,642	-	75,048	439,575
FR për të mbuluar zhvlerësimin	-	-	-	-	-	-
FR për të mbuluar zhvlerësimin	5,847	346,598	346,818	-	(16)	5,643
FR për zhvlerësimin e mjeteve të tjera	1,740,498	(39,423)	96	-	117,552	1,583,427
FR për zhvlerësimin	-	-	-	-	-	-
FR për zhvlerësimin	-	-	-	-	-	-
FR për amortizimin e mjeteve të qëndrueshme	-	-	-	-	-	-
FR për rreziqe e shpenzime	2,754,068	152,241	192,154	-	45,963	2,668,192
FR specifike të tjera	110,930	-	414	-	8,955	101,561
<b>Totali</b>	<b>10,205,440</b>	<b>88,373,123</b>	<b>89,825,798</b>	<b>-</b>	<b>260,149</b>	<b>8,492,617</b>

## Tabela 7: Rreziku i kredisë: Informacion për portofolin e kredisë sipas metodës standarde

### Informacion cilësor (a)

Klasifikimi i ekspozimeve të librit të bankës, kryhet bazuar në Rregulloren Nr.48 “Për Raportin e Mjaftueshmërisë së Kapitalit”. Në tabelën e mëposhtme, janë dhënë klasat e ekspozimeve, sipas rrezikut që ato hasin, metodën që përdoret nga Banka për llogaritjet e kërkesës për kapital si dhe emrat e insitucioneve të vlerësimit të jashtëm të kredisë:

Klasat e ekspozimeve sipas llojit te rrezikut	Metoda e Zbatuar	ECAI i Përdorur
I. Rreziku i Kredisë		
A. Klasat e ekspozimit		
Ekspozime ose ekspozime të mundshme ndaj qeverive qendrore ose bankave qendrore	Metoda Standarte	Moody's; Fitch; S&P; JCR
Ekspozime ose ekspozime të mundshme ndaj qeverive rajonale ose autoriteteve lokale	Metoda Standarte	Moody's; Fitch; S&P; JCR
Ekspozime ose ekspozime të mundshme ndaj organeve administrative dhe ndërmarrjeve jo tregtare	Metoda Standarte	Moody's; Fitch; S&P; JCR
Ekspozime ose ekspozime të mundshme ndaj bankave shumëpalëshe të zhvillimit	Metoda Standarte	Moody's; Fitch; S&P; JCR
Ekspozime ose ekspozime të mundshme ndaj organizatave ndërkombëtare	Metoda Standarte	Moody's; Fitch; S&P; JCR
Ekspozime ose ekspozime të mundshme ndaj insitucioneve të mbikëqyrura	Metoda Standarte	Moody's; Fitch; S&P; JCR
Ekspozime ose ekspozime të mundshme ndaj shoqërive tregtare (korporatave)	Metoda Standarte	Moody's; Fitch; S&P; JCR
Ekspozime ose ekspozime të mundshme ndaj portofoleve me pakicë (retail)	Metoda Standarte	-
Ekspozime ose ekspozime të mundshme të siguruara me kolateral pasuri të paluajtshme	Metoda Standarte	-
Ekspozime (kredi) me probleme	Metoda Standarte	-
Ekspozime ndaj kategorive të klasifikuara me rrezik të lartë	Metoda Standarte	-
Ekspozime në formën e obligacioneve të garantuara	Metoda Standarte	Moody's; Fitch; S&P; JCR
Ekspozime në pozicione të krijuara nga titullzimi (securitization)	Metoda Standarte	Moody's; Fitch; S&P
Ekspozime në formën e titujve të sipërmarrjeve të investimeve kolektive SIK	Metoda Standarte	Moody's; Fitch; S&P
Zëra të tjerë.	Metoda Standarte	-
B. Teknikat e zbutjes se rrezikut te kredise		
- Mbrojtja e financuar e kredise	Metoda gjithëpërfshirëse	-
C. Rreziku i kredisë së kundërpartisë		
- Kontrata per normat e interesit	Metoda e ekspozimit origjinal	-
- Kontrata për këmbimet valutore dhe kontratat që kanë lidhje me arin	Metoda e ekspozimit origjinal	-
- Kontrata te ngjashme me sipër që kanë lidhje me tregues ose indekse të tjerë reference	Metoda mark-to-market	-

II. Rreziku i Tregut	Metoda e Zbatuar	ECAI i Përdorur
A. Aktiviteti në librin e tregtueshëm		
- Rreziku i pozicionit		
i) Rreziku kapital për titujt e borxhit	Sipas rregullores	Moody's; Fitch; S&P; JCR
ii) Rreziku kapital për titujt e kapitalit dhe derivativët mbi titujt e kapitalit	Sipas rregullores	-
iii) Rreziku i përgjithshëm për titujt e borxhit	Metoda bazuar mbi maturitet	Na
iv) Rreziku i përgjithshëm për titujt e kapitalit dhe derivativët mbi titujt e kapitalit	Sipas rregullores	-
- Rreziku i përqendrimit	Sipas rregullores	-
B. Të gjitha pozicionet e bankës		
- Rreziku i kursit të këmbimit		
i) Pozicioni spot dhe forward	Sipas rregullores	Na
ii) Pozicionet valutore aktuale në sipërmarrjet e investimeve kolektive	Na	Na
iii) Pozicioni në opsione	Na	Na
- Rreziku i pozicioneve në mallra	Na	Na
- Rreziku i shlyerjes	Sipas rregullores	Na
III. Rreziku Operacional	<b>Metoda e Zbatuar</b>	
Rreziku Operacional	Metoda e treguesit të thjeshtë	Na

Banka llogarit kërkesen për kapital për rrezikun e kredisë bazuar në Rregulloren Nr. 48, datë 31.07.2013 “Për raportin e mjaftueshmërisë së kapitalit”. Vlerësimi i kërkesës për kapital për rrezikun e kredisë llogaritet sipas metodës standarde të përcaktuar në këtë rregullore. Banka pasi klasifikon çdo ekspozim të zërave, brenda dhe jashtë bilancit, llogarit klasat e ekspozimit pas zbritjes së fondeve kapital për mbulimin e humbjeve dhe në bazë të peshës së rrezikut të seciles klasë ekspozimi përcaktohet dhe kërkesa për kapital për rrezikun e kredisë. Bazë për përcaktimin e ekspozimeve sipas klasave të përcaktuara në rregullore, janë tipi i kredisë, qëllimi i financimit me kredi, lloji i pronës lënë si kolateral për sigurimin e kredisë, si dhe pronësia e kolateralit. Për Qershor 2020, Banka ka llogaritur kërkesen për kapital për rrezikun e kredisë sipas tabelës me poshtë:

Klasat e ekspozimeve per Rrezikun e Kredise (000/leke)	Totali i Aktiveve me rrezik (perpara faktoreve të konvertimit dhe ponderimeve)	Ekspozimet e Ponderuara me Rrezik
Ekspozime ose ekspozime të mundshme ndaj qeverive qendrore ose bankave qendrore	175,661,370	19,402,566
Ekspozime ose ekspozime të mundshme ndaj bankave shumepaleshe te zhvillimit	2,358,067	1,179,034
Ekspozime ose ekspozime të mundshme ndaj insitucioneve te mbikqyrura	107,704,825	67,524,293
Ekspozime ose ekspozime të mundshme ndaj organizatave ndërkombëtare	-	-
Ekspozime ose ekspozime të mundshme ndaj qeverive rajonale ose autoriteteve lokale	349,265	349,265
Ekspozime ose ekspozime të mundshme ndaj organeve administrative dhe ndërmarrjeve jo tregtare	-	-
Ekspozime ose ekspozime të mundshme ndaj shoqërive tregtare (korporatave)	38,936,167	36,410,336
Ekspozime ose ekspozime të mundshme ndaj portofoleve me pakicë (retail)	22,814,065	13,392,763
Ekspozime ose ekspozime të mundshme të siguruara me kolateral pasuri të paluajtshme	28,149,083	13,796,546
Ekspozime (kredi) me probleme	1,696,239	1,761,987
Ekspozime në formën e obligacioneve të garantuara	-	-
Ekspozime në formën e titujve të sipërmarrjeve të investimeve kolektive SIK	-	-
Ekspozime ndaj kategorive të klasifikuara me rrezik të lartë	18,105,757	27,158,635
Ekspozime ne zera te tjere	15,041,844	18,258,029
<b>Totali (*)</b>	<b>410,816,682</b>	<b>199,233,454</b>

(\*) Totali i tabelës së mësipërme nuk kuadron me totalin e Rrezikut Të Kredisë - Asetet e Ponderuara me Rrezik (fq. 13) sepse në tabelën më lart nuk janë përfshirë zerat: “Ekspozime Titullzimi” dhe “Rreziku i Kunderpartise”.

### **Tabela 8: Teknikat e zbutjes së rrezikut**

Banka llogarit vlerën e ekspozimit, në rastet kur ky ekspozim është subjekt i mbrojtjes së financiar të kredisë, duke konsideruar teknikat e zbutjes së rrezikut të kredisë, dhe më specifikisht - mbrojtjen e financiar të kredisë, në përputhje me kreun IV të rregullores Nr. 48, datë 31.07.2013 “Për raportin e mjaftueshmërisë së kapitalit”. Per qëllime të llogaritjes së shumave të ekspozimeve të ponderuara me rrezikun, për rrezikun e kredisë, gjatë zbatimit të metodës gjithëpërfshirëse të kolateralit financiar Banka merr në konsideratë mospërputhjet midis maturitetit të ekspozimit dhe atij të kolateralit financiar, mospërputhjen e monedhave si dhe rregullojnë luhatshmërinë e vlerës së kolateralit, me rezultatet e mëposhtme:



Klasat e ekspozimeve për Rrezikun e Kredisë dhe Kundërpartisë (000/lekë)	Totali i Aktiveve me rrezik (perpara faktoreve të konvertimit dhe ponderimeve)	Metodat e zbutjes së rrezikut të kredisë: Mbrojtja e financuar e kredisë, Metoda gjithëpërfshirëse e kolateralit financiar	Vlera e ekspozimit total pas aplikimit të metodave të zbutjes së rrezikut të kredisë
Ekspozime ose ekspozime të mundshme ndaj qeverive qendrore ose bankave qendrore	175,661,370	-	175,661,370
Ekspozime ose ekspozime të mundshme ndaj bankave shumëpaleshe të zhvillimit	2,358,067	-	2,358,067
Ekspozime ose ekspozime të mundshme ndaj insitucioneve të mbikqyrura	107,704,825	1,932,526	105,772,298
Ekspozime ose ekspozime të mundshme ndaj qeverive rajonale ose autoriteteve lokale	349,265	-	349,265
Ekspozime ose ekspozime të mundshme ndaj organeve administrative dhe ndërmarrjeve jo tregtare	-	-	-
Ekspozime ose ekspozime të mundshme ndaj shoqërive tregtare (korporatave)	38,936,167	343,682	38,592,486
Ekspozime ose ekspozime të mundshme ndaj portofoleve me pakicë (retail)	22,814,065	1,593,791	21,220,275
Ekspozime ose ekspozime të mundshme të siguruar me kolateral pasuri të paluajtshme	28,149,083	-	28,149,083
Ekspozime (kredi) me probleme	1,696,239	486	1,695,752
Ekspozime ndaj kategorive të klasifikuara me rrezik të lartë	18,105,757	-	18,105,757
Ekspozime në zera të tjere	15,041,844	-	15,041,844
<b>Totali</b>	<b>410,816,682</b>	<b>3,870,485</b>	<b>406,946,197</b>

### Tabela 9: Rreziku i kredisë së kundërpartisë

Banka, për të mbrojtur disa aspekte të aktivitetit me luhatshmëri të lartë dhe realizimin e fitimeve, ka investuar në tre tipe instrumentesh derivative mbi banak (OTC). Specifikisht këto instrumente janë:

- i- *Swap*-et e monedhës;
- ii- Kontrata të së ardhmes që kanë të bëjnë me titujt ose indekset në tituj;
- iii- Kontrata financiare të diferencave.

Këto instrumenta administrohen sipas përcaktimeve në Rregulloren Nr. 48, “Për Raportin e Mjaftueshmërisë së Kapitalit”, kreu VI Rreziku i kredisë së kundërpartisë. Sipas kësaj rregulloreje, vlera e ekspozimit të këtyre instrumentave llogaritet duket përdorur një nga dy metodat e mëposhtme:

- a) Metodën e ekspozimit original për *swap*-et e monedhës;
- b) Metodën e market-to-market për kontratat e së ardhmes mbi indekset në tituj dhe kontrata financiare të diferencave (CFD).

Në tabelën e mëposhtme, janë paraqitur vlerat e kërkesës për kapital për secilën prej klasave të aktiveve, të cilat mbartin rrezik kredie të kundërpartisë:

Rreziku i Kundërpartisë (000/leke)	30 Qershor 2020
<b>Klasat e Ekspozimeve</b>	<b>Ekspozimet e Ponderuara me Rrezik</b>
Ekspozime me Institucionet e Mbikqyrura	606,594
Kërkesa për Kapital për Rrezikun e Kunderpartise	<b>606,594</b>

### Tabela 10: Titullzimi

Banka ka hartuar politikë të qartë për mënyrën e tregtimit, monitorimit, kontrollit dhe politikat kontabël për operacionet e titullzimit. Aktualisht, BKT-ja është e ekspozuar në një operacion titullzimi, ku është në rolin e investitorit në një skemë titullzimi.

I. Rreziku i Kredisë (000/leke)	ECAI i Njohur
<b>A. Klasat e ekspozimit</b>	
Ekspozime në pozicione të krijuara nga titullzimi (securitization)	Moody's; Fitch; S&P
- Emek Asset Fund	Na

Në tabelën e mëposhtme, janë dhënë ekspozimet që ka Banka në Titullzim:

Ekspozimi në Titullzim 30.06.2020 (000/leke)	Ekspozimi Total
Ekspozimi Total	1,521,772
Kërkesa për kapital në Titullzim	1,141,329

### Tabela 11: Rreziqet e tregut: Informacion i përgjithshëm

Vlerësimi i kërkesës për kapital për rrezikun e tregut llogaritet bazuar në Rregulloren Nr. 48, “Për Raportin e Mjaftueshmërisë së Kapitalit”, kreu VII Rreziku i Tregut. Në përputhje me rregulloren dhe bazuar në strukturën e librit të bankës dhe librit të tregtueshëm, Banka llogarit kërkesën për kapital për rrezikun e tregut si shumë të:

- a) Kërkesës për kapital për aktivitetin në librin e tregtueshëm, nëse plotësohen kriteret sipas shënimit më poshtë:
  - i. Kërkesën për kapital për rreziqet e pozicionit;
  - ii. Kërkesën për kapital për rrezikun e përqendrimit.

- b) Kërkesës për kapital rregullator për të gjitha pozicionet e bankës (pozicione në librin e tregtueshëm dhe pozicione në librat e bankës), e cila përfshin:
- i. Kërkesën për kapital për rrezikun e kursit të këmbimit;
  - ii. Kërkesën për kapital për rrezikun e shlyerjes.

*Shënim: Banka llogarit kërkesë për kapital për aktivitetin në librin e tregtueshëm, siç specifikohet në kreun III të rregullores, në rast se plotësohen kushtet e mëposhtme:*

- a) Gjatë dy gjashtëmujorëve të fundit, raporti i vlerës mesatare kontabël të librit të tregtueshëm ndaj totalit të aktivitetit nuk është më i lartë se 5%. Në asnjë kohë ky raport nuk është më i lartë se 6%;
- b) Gjatë dy gjashtëmujorëve të fundit, vlera mesatare kontabël e librit të tregtueshëm nuk është më e lartë se 15 milionë euro. Në asnjë kohë kjo vlerë nuk është më e lartë se 20 milionë Euro.

Rreziqet e Tregut (000/leke)	30.06.2020	
	Kërkesa për kapital	Ekspozimi i ponderuar me rrezik (Kërkesa për kapital *12.5)
Shuma e ekspozimeve të ponderuara me rrezik për rreziqet e tregut	<b>1,915,112</b>	<b>23,938,905</b>
Shuma e ekspozimit me rrezik për rrezikun e shlyerjes	-	-
Rreziku i shlyerjes në librin e bankës	-	-
Rreziku i shlyerjes në librin e tregtueshëm	-	-
Shuma e ekspozimit me rrezik për rrezikun e pozicionit, kursit të këmbimit dhe mallrave (SA)	<b>1,915,112</b>	<b>23,938,905</b>
Rreziku i pozicionit të titujve të borxhit	1,157,345	14,466,816
Rreziku i pozicionit të instrumentave të kapitalit	-	-
Rreziku i kursit të këmbimit	757,767	9,472,089
Rreziku i investimeve në mallra	-	-

## Tabela 12: Rreziku operacional

Vlerësimi i kërkesës për kapital për rrezikut operacional llogaritet bazuar në Rregulloren Nr. 48, “Për Raportin e Mjaftueshmërisë së Kapitalit”, kreut VIII Rreziku Operacional, sipas metodës së treguesit bazik të përcaktuar në këtë rregullore. Sipas kësaj metode, kërkesa për kapital llogaritet si mesatarja e tre viteve të fundit të të ardhurës neto, sipas çdo periudhe raportuese. Kërkesa për kapital është bazuar në të ardhurën neto të viteve 2019, 2018 dhe 2017 dhe një koeficienti  $\alpha$  prej 15%.

Rreziku Operacional (000/leke)	30.06.2020	
	Kërkesa për kapital	Ekspozimi i ponderuar me rrezik (Kërkesa për kapital *12.5)
Shuma e ekspozimit të ponderuar me rrezik për rrezikun operacional	815,356	10,191,955
Metoda e Treguesit Bazik (BIA)	815,356	10,191,955

## Tabela 13: Ekspozimet në instrumenta të kapitalit: informacion mbi pozicionet e përfshira në librin e bankës

N/A

## Tabela 14: Rreziku i normës së interesit në librin e bankës

Banka ka ndërtuar sistemin e menaxhimit të rrezikut të normës së interesit bazuar në Udhëzimin Nr. 33, “Mbi Administrimin e Rrezikut të Normës së Interesit në Librin e Bankës”, në politikën e miratuar së brendshmi mbi “Menaxhimin e Rreziqeve të Tregut” si dhe praktikën më të mira ndërkombëtare, Udhëzimi i Komitetit të Basel, Qershor 2004. Politika e menaxhimit të rrezikut të tregut përcakton autoritetet dhe funksionet e përfshira në procesin e menaxhimit të normës së interesit, duke specifikuar gjithashtu ndarjen dhe pavarësinë midis funksioneve të biznesit, operacionale dhe të monitorimit e kontrollit. Politika është aprovuar dhe rishikohet periodikisht nga Këshilli Drejtues.

Burimet kryesore të lidhura me rrezikun e normës së interesit vlerësohen:

- i- rreziku i riçimit;
- ii- rreziku i kurbës së kthimit (*yield*);
- iii- rreziku bazë, dhe
- iv- rreziku i opsioneve.

Ndryshimi i normave të interesit mund të ndikojë në të ardhurat e bankës dhe në vlerën ekonomike të aktiveve dhe pasiveve të bankës. Me qëllim matjen e efektit të një ndryshimi të mundshëm të normave të interesit në të ardhurat e bankës, llogaritet vlera e ekspozimit të bankës ndaj rrezikut të normës së interesit, duke zbatuar kriteret dhe supozimet si më poshtë:

- a) Analizohen në mënyrë specifike ato monedha të cilat përbëjnë të paktën 5% të totalit të aktivitetit, pra ALL, EUR dhe USD. Monedhat e tjera analizohen në mënyrë të agreguar;
- b) Në analizë konsiderohen aktivitetet dhe pasivitetet, brenda dhe jashtë bilancit, që janë të ndjeshme ndaj normës së interesit;
- c) Aktivitetet dhe pasivitetet e ndjeshme ndaj normës së interesit shpërndahen në intervale kohore bazuar në afatin e maturimit për aktivitetet dhe pasivitetet që kanë një normë fikse interesi dhe sipas datës së rikupimit për ato që kanë një normë të ndryshueshme interesi. Për disa nga zërat më të rëndësishëm të aktiveve ose pasiveve që nuk përfshihen në dy kategoritë e mësipërme, shpërndarja bëhet si më poshtë:
  - a. Rezerva e detyrueshme në Lek pranë Bankës së Shqipërisë raportohet në intervalin kohor “deri në 1 muaj”, ndërsa rezerva e detyrueshme në monedhë të huaja konsiderohet si pozicioni jo i ndjeshëm ndaj rrezikut të normës së interesit;
  - b. Llogaritë rrjedhëse dhe depozitat pa afat, në pasiv të bilancit, shpërndahen si më poshtë:
    - a) 25% e llogarive rrjedhëse dhe depozitave pa afat raportohen në intervalin kohor “at sight” (menjëherë/pa afat);
    - b) Pjesa tjetër, 75% shpërndahen në mënyrë proporcionale me numrin e muajve që përmbajnë intervalet kohore nga “deri në 1 muaj” në “4-5 vjet”;
  - c. Kreditë me problem raportohen në intervalin kohor “2-3 vjet”.
- d) Ndjeshmëria e të gjithë pozicioneve në librin e bankës ndaj luhatshmerisë së normave të interesit vlerësohet duke zbatuar një *shock* të normës së interesit prej 200 pikësh bazë në kohëzgjatjen e modifikuar të çdo intervali kohor.

Analiza e ndryshimit të ekspozimit në librin e bankës me qëllim të matjes së rrezikut të normës së interesit kryhet dhe raportohet në baza tremujore.

<b>Rreziku i Normës së Interesit – Ndryshimi i Vlerës së Ekspozimit (000/leke)</b>	<b>Totali i pozicioneve të ponderuara</b>
Pozicionet e ponderuara neto ne monedhen ALL- (FIR+VIR)	3,048,919
Pozicionet e ponderuara neto ne monedhen USD - (FIR+VIR)	1,999,395
Pozicionet e ponderuara neto ne monedhen EUR - (FIR+VIR)	2,364,870
Pozicionet e ponderuara neto ne monedhat e tjera (GBP, CAD, AUD, CHF, TRY) - (FIR+VIR)	152,324
Ndryshimi ne vleren e ekspozimit	<b>7,565,508</b>
Kapitali rregullator	<b>41,206,045</b>
(Ndryshimi ne vleren e ekspozimit / kapitali rregullator) * 100	<b>18.36%</b>

### Tabela 15: Rreziku likuiditetit

Banka ka ndërtuar sistemin e menaxhimit të rrezikut të likuiditeti bazuar në Rregulloren Nr. 71, “Për Administrimin e Rrezikut të Likuiditetit” dhe në politikën e miratuar së brendshmi mbi “Menaxhimin e Rrezikut të Likuiditetit”. Politika e menaxhimit të rrezikut të likuiditetit përcakton autoritetet dhe funksionet e përfshira në procesin e menaxhimit të likuiditetit, duke specifikuar gjithashtu ndarjen dhe pavarësinë midis funksioneve të biznesit, operacionale dhe të monitorimit e kontrollit. Politika është aprovuar dhe rishikohet periodikisht nga Këshilli Drejtues dhe përgjegjësia i përket Komitetit të Aktiveve dhe Detyrimeve (ALCO).

Situata e likuiditetit monitorohet në baza ditore duke kontrolluar nivelin e aktiveve likuide ndaj pasiveve që maturohen për 12 muaj, si dhe ecurinë e flukseve (kumulative) hyrëse dhe dalëse, sipas supozimeve të përcaktuara së brendshmi. Supozimet e brendshme të bankës marrin në konsideratë afatet kontraktuale të zërave të bilancit, sjelljen historike të klientëve të bankës në lidhje me shlyerjen e detyrimeve dhe rinovimin e depozitave dhe mundësinë e letrave më vlerë për tu konvertuar apo për të gjeneruar likuiditet.

#### Norma e Likuiditetit\_Qershor 2020

<b>Aktivitet Likuide - Pasivet Afatshkurtra (000/leke)</b>	<b>ALL</b>	<b>Monedha të huaja</b>	<b>Totali</b>
Totali i Aktiveve Likuide	<b>74,558,254</b>	<b>47,967,512</b>	<b>122,525,765</b>
Totali i Pasiveve Afatshkurtra me afat te mbetur maturimi deri ne 1 vit	<b>135,698,917</b>	<b>156,514,354</b>	<b>292,213,271</b>
Ratio e Likuiditetit (në %)	54.94%	30.65%	41.93%
Limiti i lejuar	15.00%	20.00%	20.00%

### AKTIVET SIPAS MATURIMIT TË MBETUR

(000/ lekë)	Dite				Muaj			Vite		TOTALI
	1 (O/N)	2-7	8-15	16-30	1-3	3-6	6-12	1-5	> 5	
<b>VEPRIME ME THESARIN DHE NDËRBANKARE</b>	<b>5,153,858</b>	<b>2,961,051</b>	<b>79,185</b>	<b>51,879,283</b>	<b>6,344,086</b>	<b>16,714,674</b>	<b>17,346,082</b>	<b>13,810,940</b>	<b>1,445,788</b>	<b>115,734,948</b>
Arka	3,481,780	-	-	-	-	-	-	-	-	3,481,780
Llogari rrjedhëse në bankën qendrore	-	587,203	-	-	-	-	-	-	-	587,203
Rezerva të detyrueshme	-	-	-	28,695,021	-	-	-	-	-	28,695,021
Depozita në bankën qendrore	-	-	-	-	-	-	-	-	-	-
Hua për bankën qendrore	-	-	-	-	-	-	-	-	-	-
Llogari të tjera në bankën qendrore	-	-	-	-	-	-	-	-	-	-
Bono thesari	-	466,537	-	1,578,700	3,695,689	2,527,708	11,644,631	-	-	19,913,264
Bono të tjera të pranueshme për refinancim me bankën qendrore	-	-	-	-	-	-	-	-	-	-
Llogari rrjedhëse në institucione financiare rezidente	-	-	-	-	-	-	-	-	-	-
Llogari rrjedhëse në institucione financiare jo rezidente	-	-	-	20,582,612	-	-	-	-	-	20,582,612
Depozita në institucione financiare rezidente	-	-	-	-	-	-	-	-	-	-
Depozita në institucione financiare jo rezidente	1,672,077	1,899,552	-	-	2,481,821	-	92,939	-	-	6,146,390
Hua për institucione financiare rezidente	-	7,758	79,185	-	166,576	357,652	994,153	1,451,672	176,728	3,233,725
Hua për institucione financiare jo rezidente	-	-	-	627,330	-	13,829,315	3,848,766	12,359,268	1,269,061	31,933,740
Llog. të tjera në institucione financiare	-	-	-	395,621	-	-	765,593	-	-	1,161,214
<b>VEPRIMET ME KLIENTËT</b>	<b>535,356</b>	<b>2,062,187</b>	<b>699,983</b>	<b>638,874</b>	<b>2,640,874</b>	<b>7,055,173</b>	<b>14,772,984</b>	<b>34,082,727</b>	<b>29,060,514</b>	<b>91,548,673</b>
Hua standarte	466,389	2,060,442	691,388	633,726	2,616,278	7,025,085	14,689,964	29,387,116	27,482,263	85,052,651
- linje kredie	8,107	53,664	73,995	49,660	657,832	267,295	322,311	-	-	1,432,865
- kredi me keste	458,282	2,006,777	617,393	584,066	1,958,446	6,757,790	14,367,653	29,387,116	27,482,263	83,619,786
Hua në ndjekje	68,967	1,746	8,595	5,148	24,596	30,088	83,020	401,571	481,833	1,105,564
- linje kredie	-	-	-	-	-	-	-	-	-	-
- kredi me keste	68,967	1,746	8,595	5,148	24,596	30,088	83,020	401,571	481,833	1,105,564
Hua nënstandard	-	-	-	-	-	-	-	1,059,059	749,106	1,808,165
Hua të dyshimta	-	-	-	-	-	-	-	381,489	126,016	507,505
Hua të humbura	-	-	-	-	-	-	-	2,853,492	221,296	3,074,788
Llogari të tjera të klientëve	-	-	-	-	-	-	-	-	-	-
<b>VEPRIME ME ADMINISTRATËN PUBLIKE</b>	<b>-</b>	<b>3,928</b>	<b>1,838</b>	<b>5,818</b>	<b>14,447</b>	<b>25,500</b>	<b>40,810</b>	<b>246,246</b>	<b>24,103</b>	<b>362,690</b>
Llogari rrjedhëse	-	-	-	-	-	-	-	-	-	-
Kredi	-	3,928	1,838	5,818	14,447	25,500	40,810	246,246	24,103	362,690

Llogari të tjera	-	-	-	-	-	-	-	-	-	-
<b>TRANSAKSIONE TË LETRAVE ME VLERË</b>	-	<b>1,355,955</b>	-	<b>3,090,995</b>	<b>7,984,780</b>	<b>31,537,408</b>	<b>20,442,506</b>	<b>95,712,184</b>	<b>35,453,403</b>	<b>195,577,232</b>
Letra me vlerë me të ardhura fikse (BONDE)	-	18,230	-	3,090,995	7,984,780	31,537,408	17,830,704	95,712,184	35,453,403	191,627,704
Letra me vlerë me të ardhura të ndryshueshme	-	-	-	-	-	-	2,611,802	-	-	2,611,802
Letra me vlerë të blera sipas marrëveshjes së rishitjes REPO	-	1,337,725	-	-	-	-	-	-	-	1,337,725
Të tjera	-	-	-	-	-	-	-	-	-	-
<b>ASETE TË TJERA</b>	-	-	-	<b>1,798,101</b>	-	-	<b>4,522,243</b>	<b>1,314,777</b>	<b>5,625,530</b>	<b>13,260,650</b>
<b>I-TOTALI I AKTIVEVE</b>	<b>5,689,214</b>	<b>6,383,122</b>	<b>781,006</b>	<b>57,413,071</b>	<b>16,984,188</b>	<b>55,332,755</b>	<b>57,124,624</b>	<b>145,166,875</b>	<b>71,609,339</b>	<b>416,484,193</b>
<b>II- Zerat jashte bilancit</b>	<b>3,924,688</b>	<b>754,650</b>	<b>176,335</b>	<b>1,476,420</b>	-	-	<b>3,463,510</b>	<b>5,719,640</b>	-	<b>15,515,243</b>
-Angazhime financiare te dhena kliente (pjesë e paperdorur e linjave te kredise)	-	-	-	-	-	-	3,392,015	-	-	3,392,015
-Angazhime financiare te dhena Institucione te krediti (pjesë e paperdorur e linjave te kredise)	-	-	-	-	-	-	71,496	-	-	71,496
- fonde (valute + leke) e blere ne afat	3,924,688	754,650	176,335	1,476,420	-	-	-	5,719,640	-	12,051,733
<b>TOTAL (I+II)</b>	<b>9,613,901</b>	<b>7,137,772</b>	<b>957,341</b>	<b>58,889,491</b>	<b>16,984,188</b>	<b>55,332,755</b>	<b>60,588,134</b>	<b>150,886,515</b>	<b>71,609,339</b>	<b>431,999,436</b>

## PASIVET SIPAS MATURIMIT TË MBETUR

(000/ lekë)	Dite				Muaj			Vite		TOTALI
	1 (O/N)	2-7	8-15	16-30	1-3	3-6	6-12	1-5	> 5	
<b>VEPRIMET ME INSTITUCIONET FINANCIARE</b>	<b>2,062,745</b>	<b>19,907,044</b>	-	<b>5,765,982</b>	<b>10,050,200</b>	<b>16,988</b>	<b>2,648,370</b>	<b>976,660</b>	-	<b>41,427,988</b>
Llogari rrjedhëse të bankës qendrore	-	-	-	-	-	-	-	-	-	-
Depozita të marra nga banka qendrore	-	-	-	-	-	-	-	-	-	-
Huamarrje nga banka qendrore	-	-	-	-	-	-	-	-	-	-
Llogari të tjera me bankën qendrore	-	-	-	-	-	-	-	-	-	-
Bono thesari të shitura sipas marrëveshjes së riblerjes REPO	-	14,229,942	-	5,765,948	10,046,052	-	-	-	-	30,041,942
Bono të tjera të shitura sipas marrëveshjes së riblerjes REPO	-	-	-	-	-	-	-	-	-	-
Llogari rrjedhëse të institucioneve financiare rezidente	-	3,094,367	-	35	-	-	-	-	-	3,094,402
Llogari rrjedhëse të institucioneve financiare jo rezidente	-	419,376	-	-	-	-	-	-	-	419,376



Depozita të marra nga institucionet financiare rezidente	2,062,745	1,920,142	-	-	4,147	16,988	2,648,370	964,957	-	7,617,349
Depozita të marra nga institucionet financiare jorezidente	-	243,216	-	-	-	-	-	-	-	243,216
Huamarrje nga institucionet financiare rezidente	-	-	-	-	-	-	-	-	-	-
Huamarrje nga institucionet financiare jorezidente	-	-	-	-	-	-	-	-	-	-
Llogari të tjera të institucioneve financiare	-	-	-	-	-	-	-	11,703	-	11,703
<b>VEPRIME ME KLIENTËT</b>	<b>547,395</b>	<b>132,901,205</b>	<b>4,925,177</b>	<b>10,023,548</b>	<b>50,827,591</b>	<b>32,239,328</b>	<b>44,185,334</b>	<b>31,623,836</b>	<b>3,632,419</b>	<b>310,905,832</b>
Llogari rrjedhëse	-	85,625,810	-	-	-	-	-	-	-	85,625,810
Llogari depozitash pa afat	-	<b>37,513,530</b>	-	-	-	-	-	-	-	<b>37,513,530</b>
Llogari depozitash me afat	547,395	3,049,912	4,924,968	10,023,548	50,826,187	32,239,328	44,132,056	31,512,660	3,632,419	180,888,472
Certifikata depozitash	-	-	-	-	-	-	-	-	-	-
Llogari të tjera të klientëve	-	6,711,953	209	-	1,403	-	53,278	111,177	-	6,878,020
<b>VEPRIME ME ADMINISTRATEN PUBLIKE</b>	<b>-</b>	<b>1,482,532</b>	<b>-</b>	<b>-</b>	<b>-</b>	<b>-</b>	<b>-</b>	<b>-</b>	<b>-</b>	<b>1,482,532</b>
Llogari rrjedhëse	-	282,492	-	-	-	-	-	-	-	282,492
Llogari depozitash pa afat	-	-	-	-	-	-	-	-	-	-
Llogari depozitash me afat	-	1,200,039	-	-	-	-	-	-	-	1,200,039
Hua të marra nga administratat publike	-	-	-	-	-	-	-	-	-	-
Llogari të tjera të administratave publike	-	-	-	-	-	-	-	-	-	-
<b>VEPRIME ME LETRAT ME VLERË</b>	<b>-</b>	<b>2,317,052</b>	<b>-</b>	<b>-</b>	<b>-</b>	<b>-</b>	<b>-</b>	<b>-</b>	<b>-</b>	<b>2,317,052</b>
Borxhe të përfaqësuara nga letrat me vlerë	-	-	-	-	-	-	-	-	-	-
Letra me vlerë të shitura sipas marrëveshjes së riblerjes REPO	-	2,317,052	-	-	-	-	-	-	-	2,317,052
Të tjera	-	-	-	-	-	-	-	-	-	-
<b>DETYRIME TË TJERA</b>	<b>-</b>	<b>378,579</b>	<b>6,452,897</b>	<b>-</b>	<b>-</b>	<b>-</b>	<b>-</b>	<b>-</b>	<b>-</b>	<b>6,831,476</b>
<b>BURIMET E PËRHERSHME</b>	<b>14,984</b>	<b>87,450</b>	<b>18,888</b>	<b>7,646</b>	<b>96,523</b>	<b>612,942</b>	<b>383,966</b>	<b>982,322</b>	<b>45,591,729</b>	<b>47,796,449</b>
<b>I-TOTALI I PASIVEVE</b>	<b>2,625,124</b>	<b>157,073,861</b>	<b>11,396,962</b>	<b>15,797,177</b>	<b>60,974,313</b>	<b>32,869,258</b>	<b>47,217,669</b>	<b>33,582,818</b>	<b>49,224,147</b>	<b>410,761,329</b>
<b>II- Zerat jashte bilancit</b>	<b>3,920,701</b>	<b>234,969</b>	<b>-</b>	<b>1,683,760</b>	<b>-</b>	<b>-</b>	<b>-</b>	<b>6,212,304</b>	<b>-</b>	<b>12,051,733</b>
-Angazhime financiare te marra (pjesë e paperdorur e linjave te kredise)	-	-	-	-	-	-	-	-	-	-
- fonde (valute + leke) e shitur ne afat	3,920,701	234,969	-	1,683,760	-	-	-	6,212,304	-	12,051,733
<b>TOTAL (I+II)</b>	<b>6,545,825</b>	<b>157,308,830</b>	<b>11,396,962</b>	<b>17,480,937</b>	<b>60,974,313</b>	<b>32,869,258</b>	<b>47,217,669</b>	<b>39,795,121</b>	<b>49,224,147</b>	<b>422,813,062</b>

## **Tabela 16: Depozita ekuivalente e kapitalit të degës së bankës së huaj**

N/A

## **Tabela 17: Matja dhe kontrolli i kufijve të rrezikut të degës së bankës së huaj**

N/A

## **Tabela 18: Politikat e shpërblimit**

### **Informacion cilësor (a):**

i- Komiteti i Burimeve Njerëzore të Bankës kryen funksionin e Komitetit të Shpërblimit. Anëtarët e Komitetit të Burimeve Njerëzore emërohen nga Bordi i Drejtorëve. Anëtarët kanë mandat të pacaktuar.

Përbërja e Komitetit të Burimeve Njerëzore:

- 1- Drejtori i Përgjithshëm – Kryetar i Komitetit
- 2- Drejtori i Grupit të Marketingut dhe Operacioneve – Anëtar
- 3- Drejtori i Grupit të Bankingut të Biznesit dhe Individual – Anëtar
- 4- Drejtuesi i Departamentit të Burimeve Njerëzore – Anëtar (Raportues, pa të drejtë vote)
- 5- Drejtuesi i Departamentit të Rrjetit të Degëve-Anëtar (pa të drejtë vote)

Njësia raportuese dhe zbatuese e Vendimeve të Komitetit të Burimeve Njerëzore është Departamenti i Burimeve Njerëzore.

ii- Politika e shpërblimit të bankës ka qëllim, të shpërblejë dhe të motivojë financiarisht punonjësit e bankës dhe duke ofruar një paketë pagesë sa më kompetitive duke inkurajuar arritjen e rezultateve sa më të larta dhe të qëndrueshme. Të lidhë objektivat personale me ato të kompanisë dhe të ulë riskun e personelit sipas parimeve të Qeverisjes së Korporatës.

Politika e shpërblimit aplikohet për të gjithë punonjësit pavarësisht linjave dhe fushave të punës.

iii- Të gjitha linjat kanë riskun e punës së tyre, i cili është në raport të drejtë me autoritetin dhe përgjegjësitë që ato mbulojnë, datë 30 Qershor 2020.

- Linja e Biznesit ka 302 punonjës
- Linja e Operacioneve ka 414 punonjës
- Linja e Auditit ka 27 punonjës
- Linja e Riskut ka 64 punonjës
- Linja e IT ka 87 punonjës
- Linja e Burimeve Njerëzore ka 8 punonjës
- Linja e Stafit Suport 18 punonjës
- Drejtuesit Ekzekutivë janë 8 punonjës.

**Informacion cilesor (b):**

- i- Objektivat i politikës së shpërblimit synojnë motivim financiar të punonjësve mbështetur mbi parimin e barazisë/drejtësisë të vlerësuar sipas kriterëve të merita/performaca, përgjegjësia/funksioni, eksperiencia/qendrueshmëria, nivelin profesional/edukimi, nivelin e riskut dhe konkurrenca e tregut.
- ii- Nuk ka pasur ndryshim të politikave të shpërblimeve gjatë kësaj periudhe.
- iii- Banka ka siguruar procedurat standarde dhe e politikave të shpërblimeve dhe kompensimit në teresi, të cilat bëjnë diferencimin në përpjesëtim të drejtë për linjat e punonjësve që mbartin risk me të lartë në punë me qëllim motivimin e tyre sa më të madh.

**Informacion sasior (c):**

- i- Banka merr në konsideratë dhe ben përpjekjet maksimale për evitimin e riskut gjatë procesit të zbatimit të masës së shpërblimit duke zbatuar rigorozisht parimet e drejtësisë/barazisë në trajtimin e punonjësve, aplikimin standard dhe të njëtrajtshëm të kriterëve të vendosura për shpërblim, informimin e barabartë të të gjithë punonjësve për politikën dhe procedurat që lidhen me shpërblimin dhe transparencën në zbatim.
- ii- Masat kryesore të përdorura nga Banka për të vlerësuar efektshmërinë e politikave të shpërblimit dhe vlerësimin e riskut janë rezultatet e detajuara të sondazheve/pyetesoreve të kryera periodikisht për të gjithë punonjësit mbi këto politika të cilat janë matës i riskut, dhe të cilat vlerësojnë riskun e brendshëm jo vetëm për shpërblimet por edhe për politikën e kompensimit financiar dhe të benefiteve në teresi.  
Në lidhje me matjen e riskut të jashtëm, Banka merr pjesë në survey zyrtare vjetore, organizuar nga Shoqata e Bankave për tregun bankar në lidhje me kompensimet dhe benefitet.

**Informacion sasior (d):**

- i- Matës kryesor të performancës për bankën dhe për punonjësit janë:  
Treguesit financiarë, pjesa e tregut sipas produkteve dhe në teresi, performanca e punonjësit, njësive, përgjegjësia/funksioni, eksperiencia/qendrueshmëria, niveli profesional/edukimi.
- ii- Mesatarja e treguesit shpërblime vjetore/pagën bazë vjetore = 28.4%.
- iii- Kontrolli kufizues i politikës së shpërblimeve.

**Informacion sasior (e):**

Banka aplikon Politikën e Planit të Investimit për stafin e nivelin drejtues, e cila parashikon e investimin (ngurtesimin) 2 vjeçar të vlerës së bonusit të performancës për këtë segment me norme atraktive të interesit. Punonjësi përfiton principalin+interesin e investimit pas maturimit 2 vjeçar në bazë të performancës së qendrueshme dhe vazhdimin të punës në bankë.

Gjithashtu përshtatja e politikës së pagave dhe shpërblimeve në periudhë afatgjatë lidhet me kriteret e performancës së bankës, indeksin e cmimeve të konsumit dhe performancës individuale dhe konkurrenca brenda tregut bankar.

**Informacion sasior (f):**

Format e shperblimeve të punonjesve sipas elementeve te ndryshueshem te kriterëve janë si me poshte:

- 1- Shperblimet individuale – kriter performance e matshme ne realizimin e traqeteve per produkte dhe sherbime.
- 2- Shperblimet per njesite – kriter performance e e matshme e treguesve të njesise per produkte dhe sherbime.
- 3- Shperblimet per projekte – kriter realizimi ne kohe i projekteve dhe perfitueshmeria e tyre.
- 4- Shperblimet per Stafin Drejtues – kriter performance individuale, e njesise dhe bankes.

**Informacion sasior (g):**

Gjatë vitit 2020 janë zhvilluar 4 mbledhje të Komitetit të Personelit. Anëtarët e Komitetit të personelit duke qenë punonjës të BKT, për pjesëmarrjen e tyre në këtë komitet nuk trajtohen me pagesë të vecantë.

**Tabela 19: Format dhe elementët e shpërblimit për Këshillin Drejtues dhe drejtuesit ekzekutivë**

Vlera totale e agreguar e pagesave dhe shpërblimeve për Këshillin Drejtues dhe drejtuesit ekzekutivë është bërë në “cash” dhe përfshihet tek zëri i shpenzimeve të personelit. Detajet janë si më poshtë (në mijë Lek):

	<b>Viti i mbyllur më 30 qershor 2020</b>	<b>Viti i mbyllur më 31 dhjetor 2019</b>
Këshilli Drejtues	49,186	60,683
Drejtuesit ekzekutivë	87,117	279,174
	<b>136,303</b>	<b>339,857</b>

**Tabela 20: Politikat kontabël**

**Baza e përgatitjes**

Pasqyrat e konsoliduara financiare janë të shprehura në Lek, të rrumbullakosura në mijëshen më të afërt, nëse nuk është shënuar ndryshe dhe janë përgatitur mbi bazën e kostos historike, përveç se për letrat me vlerë të vendosjes, të cilat llogariten me vlerën e tregut.

Parimet kontabël të zbatuara nga Banka, janë të njëjta me ato të përdorura në përgatitjen e pasqyrave të konsoliduara financiare për vitin e mbyllur më 31 dhjetor 2019.

### **(i) Filialet**

Konsolidimi i një filiali fillon nga momenti kur Banka merr kontrollin mbi filialin dhe ndalon kur Banka humb kontrollin e filialit. Të ardhurat dhe shpenzimet e një filiali, të blerë apo shitur gjatë vitit përfshihen në pasqyrën e konsoliduar të të ardhurave dhe shpenzimeve nga data kur Banka mer kontrollin deri në datën kur Banka humbet kontrollin mbi njësinë.

Pasqyrat financiare të konsoliduara janë përgatitur duke përdorur politika kontabël të njëjta për transaksione të njëjta dhe ngjarje të tjera në rrethana të ngjashme.

### **(ii) Transaksionet e eliminuara gjatë konsolidimit**

Të gjitha aktivet dhe detyrimet, kapitali, të ardhurat, shpenzimet dhe flukset e parave (përveç fitimeve dhe humbjeve nga transaksionet në monedhë të huaj) të lidhura me transaksionet ndërmjet anëtarëve të Grupit janë eliminuar plotësisht në konsolidim. Humbjet e porealizuara janë eliminuar në të njëjtën mënyrë si fitimet e porealizuara, por deri në masën që nuk ka evidencë për humbje të vlerës.

#### **Transaksionet në monedhë të huaj**

Transaksionet në monedhë të huaj janë kthyer me kursin e këmbimit në datën kur është kryer transaksioni. Aktivet dhe pasivet monetare, të shprehura në monedhë të huaj, të cilat kontabilizohen me koston historike në datën e transaksionit, janë këmbyer sipas kursit të këmbimit në datën e raportimit. Aktivet dhe pasivet jo monetare, të shprehura në monedhë të huaj, në vlerën e tyre historike, jepen me kursin e këmbimit në datën kur është bërë transaksioni. Diferencat që rrjedhin nga ndryshimi i kursit të këmbimit të valutave të aktiveve e pasiveve monetare janë treguar në pasqyrën e të ardhurave tek "Fitimi (humbja) nga rivlerësimi i valutave, neto".

Kapitali i paguar është trajtuar si një zë monetar dhe është rivlerësuar në përputhje me parimin e shpjeguar më sipër. Sipas rregullores së Bankës së Shqipërisë, kapitali në monedhë të huaj duhet të paraqitet në bilanc i konvertuar me kursin e këmbimit në datën e transaksionit dhe një "rezervë rivlerësimi" e krijuar në kapitalin e aksionarëve që përfaqëson diferencën në Lek ndërmjet kursit të fundit të periudhës me kursin historik që përdoret për të regjistruar kapitalin e paguar në monedhë të huaj.

#### **Arka dhe llogaritë me Bankën Qendrore**

Arka dhe llogaritë me Bankën Qendrore përfshijnë kartëmonedha dhe monedha në arkë dhe gjendje të pakushtëzuara në bankat qendrore, subjekt i një rreziku jo domethënës ndaj ndryshimeve në vlerën e tyre të drejtë, dhe përdoren nga Banka në administrimin e angazhimeve afatshkurtra. Arka dhe llogaritë me Bankën Qendrore mbahen në pasqyrën e bilancit të konsoliduar me kosto të amortizuar.

#### **Depozita dhe llogaritë me bankat**

Depozitat dhe llogaritë me bankat përfshijnë depozita ndërbankare dhe zëra që janë në procesin e arkëtimit.

#### **Bonot e thesarit**

Bonot e thesarit janë klasifikuar në dy kategori si aktive të vendosjes ose deri në maturim dhe regjistrohen fillimisht me kosto plus interesin e përlllogaritur. Bonot e thesarit janë klasifikuar duke u bazuar në qëllimin dhe aftësinë e Bankës për t'i mbajtur deri në maturitet.

## Letrat me vlerë të vendosjes

Letrat me vlerë të vendosjes janë instrumente jo-derivative të cilat janë klasifikuar si të mbajtura për shitje. Letrat me vlerë të vendosjes regjistrohen në çmimin e tregut, me interesin e përlllogaritur për kuponat për t'u paguar. Çdo skonto ose prim i paguar mbi vlerën nominale në momentin e transferimit përlllogaritet deri në datën e pagesës së principalit të letrës me vlerë. Letrat me vlerë të vendosjes, pas regjistrimit të tyre fillestar rimaten me vlerën e tregut dhe humbjet që shkaktohen nga ndryshimi i vlerës së tregut të letrave të vendosjes përfshihen tek fitimi dhe humbja neto për periudhën përkatëse. Këto letra me vlerë konsiderohen si të vendosjes pasi Banka ka si qëllim shitjen e tyre përpara datës së maturimit.

## Letrat me vlerë të investimit

Letrat me vlerë të investimit që mbahen deri në maturim janë aktive financiare jo-derivative me pagesa fikse ose të përcaktuara dhe maturitet të përcaktuar, të cilat Banka ka synimin e qartë dhe aftësinë t'i mbajë deri në maturim, dhe të cilat nuk janë përcaktuar si me vlerë të drejtë nëpërmjet fitimit ose humbjes ose si të vlefshme për shitje. Investimet që mbahen deri në maturim mbahen me koston e amortizuar duke përdorur metodën e interesit efektiv, me interesin e përlllogaritur për kuponat për t'u paguar. Çdo skonto ose prim i paguar mbi vlerën nominale në momentin e blerjes përlllogaritet deri në datën e pagesës së principalit të letrës me vlerë.

## Huatë dhe paradhëniet për klientët

Huatë dhe paradhëniet për klientët raportohen mbi vlerën e tyre neto me provigjionin e humbjeve specifike nga huatë. Provigjionet krijohen në zbatim të rregullores Nr. 62 të Bankës së Shqipërisë "Për administrimin e rrezikut të kredisë nga bankat dhe degët e bankave të huaja" (Rregullorja rrezikut të kredisë) e miratuar me vendim të Këshillit Mbikëqyrës datë 14 shtator 2011 (ndryshuar për here të fundit me date 30 Mars 2016). Rregullorja kërkon që Banka të klasifikojë huatë e saj në gjashtë kategori rreziku.

"Kredi me probleme" – janë kreditë e klasifikuara në tre kategoritë e fundit të klasifikimit të kredive.

Provigjionimi interesit për kategoritë Nenstandarde, Dyshimta dhe te Humbura është 100%

Për çdo kategori rreziku, janë zbatuar normat e mëposhtme të provigjioneve:

Lloji i huasë	Ditë vonese për overdraftet	Ditë vonese për huatë me afat	Norma e provigjionit
Standarde	0 ditë	0 ditë	1%
E pakthyer në afat	1-30 ditë	1-30 ditë	1%
Në ndjekje	31-60 ditë	31-90 ditë	5%
Nënstandarde	61-90 ditë	91-180 ditë	20%
E dyshimtë	91-180 ditë	181-365 ditë	50%
E humbur	Mbi 180 ditë	Mbi 365 ditë	100%

Provigjionet për humbje nga huatë për degën e Kosovës janë krijuar në bazë të Rregullës "Për Për administrimin e rrezikut të kredisë nga bankat dhe degët e bankave të huaja" (e ndryshuar), miratuar nga Banka Qendrore e Kosovës më 9 nëntor 2012. Normat minimale të provigjionit të aplikuar nga dega për çdo kategori janë të njëjta me ato të aplikuar në Shqipëri.

Huatë dhe paradhëniet për klientët raportohen mbi vlerën e tyre neto me provigjionin e humbjeve specifike nga huatë e klasifikuara si nënstandarde, të dyshimta dhe të humbura. Provigjionet e krijuara për humbje të mundshme nga huatë e klasifikuara si standarde, të pakthyer në afat dhe në ndjekje janë regjistruar si provigjione statistikore në anën e detyrimeve të bilancit.

## **Të ardhurat dhe shpenzimet nga interesat**

Të ardhurat dhe shpenzimet nga interesi njihen në pasqyrën e të ardhurave dhe shpenzimeve në bazë të metodës së interesit efektiv. Norma e interesit efektiv është norma që skanton pagesat dhe arkëtimet e ardhshme monetare gjatë jetës së aktivitetit ose detyrimit financiar (ose kur është e përshtatshme një periudhë më e shkurtër) për t'i barazuar me vlerën kontabël të aktivitetit ose detyrimit financiar.

Për llogaritjen e normës efektive të interesit, Banka vlerëson flukset monetare të ardhshme duke marrë parasysh të gjitha kushtet kontraktuale të instrumentit financiar, por jo humbjet e ardhshme.

Llogaritja e normës së interesit efektiv përfshin të gjitha komisionet e paguara ose të marra të cilat janë një pjesë përbërëse e normës efektive të interesit. Kostot e transaksioneve janë kosto shtesë të lidhura drejtpërdrejt me blerjen ose emetimin e një aktivi apo detyrimi financiar.

## **Të ardhurat nga tarifat dhe komisionet**

Të ardhurat nga tarifat dhe komisionet rrjedhin nga shërbimet financiare që ofrohen nga Banka, si transferime fondesh, mbajtjen e llogarive, aktivitetet e huadhënies dhe të tregtimit financiar.

Të ardhurat dhe shpenzimet nga tarifat dhe komisionet, të cilat janë pjesë përbërëse e normës së interesit efektiv në një aktiv ose detyrim financiar përfshihen në matjen e normës së interesit efektiv. Të ardhura të tjera nga komisionet dhe tarifat njihen në momentin që ofrohen shërbimet e lidhura me to.

Shpenzime të tjera nga komisione dhe tarifa lidhen kryesisht me tarifa transaksionesh ose shërbimesh të cilat shpenzohen në momentin që shërbimet përfitohen.

## **Tatimi mbi fitimin**

Banka përcakton shumën e tatueshme në fund të vitit në përputhje me legjislacionin Shqiptar të tatimeve. Në 30 qershor të vitit 2020, tatimi mbi fitimin është i barabartë me 15% (2018: 15%) të fitimit të tatueshëm. Fitimi i tatueshëm llogaritet duke modifikuar fitimin para tatimit për zëra të caktuar të ardhurash dhe shpenzimesh në përputhje me legjislacionin shqiptar. Fitimi përpara tatimit bazohet mbi regjistrimet financiare të mbajtura nga Banka për qëllime rregullatore në përputhje me MRF dhe mund të ndryshojë ndjeshëm nga rezultati financiar i raportuar sipas Standardeve Ndërkombëtare të Raportimit Financiar ("SNRF"). Për më tepër, MRF nuk kërkon që Banka të masë dhe të regjistrojë aktivet dhe detyrimet e shtyra.

Në përcaktimin e shumës së tatimit të vitit Banka merr në konsideratë efektin e disa pozicioneve tatimore të pasigurta dhe nëse do ketë detyrime për tatime apo interesa shtesë. Banka beson se shpenzimet e saj të përlllogaritura për detyrime tatimore janë të përshtatshme për të gjithë vitet tatimore duke e bazuar vlerësimin e saj në shumë faktorë, përfshirë dhe interpretimin e legjislacionit tatimor dhe përvojat e mëparshme. Ky vlerësim mbështetet në vlerësime dhe supozime dhe mund të përfshijë disa gjykime për ngjarje të ardhshme. Informacione të reja që mund të bëhen të ditura, mund të bëjnë që Banka të ndryshojë vlerësimin e saj për përshtatshmërinë e detyrimeve tatimore ekzistuese; këto ndryshime do të ndikojnë shpenzimin tatimor në periudhën që bëhet përcaktimi.

## **Plani i pensionit**

Banka ka krijuar një fond për planin e pensionit (Programi Mbështetës për Stafin – ‘SSP’) i sponsorizuar tërësisht nga punëdhënësi në vitin 2002. Shuma që do të regjistrohej tek ky fond, vendosej në fillim të vitit në masën 5% të shpenzimeve vjetore të planifikuara për pagat e personelit. Gjatë vitit, shuma e përlogaritur regjistrohej tek pasqyra e të ardhurave dhe tek fondi në bazë mujore. Shumat që Banka i detyrohet punonjësve në bazë të planit të mësipërm do të rriten me të ardhura bruto nga interesi nga data që punonjësi largohet nga Banka deri në momentin e daljes në pension.

Shumat do t’u paguhen punonjësve vetëm kur ata arrijnë moshën e pensionit sipas ligjit shqiptar, në këste mujore të barabarta me një minimum prej 75% të pensionit të tyre shtetëror mujor derisa fondi i akumuluar për punonjësit konsumohet.

Bazuar në vendimin e Këshillit Drejtues, të hyrë në fuqi më 30 shtator 2010, Banka ka ndërprerë investimin në fondin SSP, duke e transformuar atë në Programin e Kreditimit të Qëndrueshmërisë së Stafit (‘SRCP’). Shuma e llogaritur për secilin punonjës përfitues nga SSP u ngurtësua në të njëjtën ditë. Shuma e ngurtësuar dhe interesi përkatës vjetor që do të gjenerohet nga investimi në të ardhmen në letra me vlerë të klasifikuara AAA deri në daljen në pension të punonjësit, do t’i shtohet fondit të investimit nga ana e Bankës.

## **Aktive të qëndrueshme dhe rregullim i ambienteve me qira**

Pronat dhe pajisjet janë të shprehura me kosto minus amortizimin e akumuluar, i cili është llogaritur me mënyrën lineare mbi jetën e përdorimit të vlerësuar për këto aktive.

Toka nuk amortizohet.

Amortizimi është llogaritur në përputhje me normat e mëposhtme:

Ndërtesa dhe rregullimi i ambienteve me qira	5%
Mjete transporti	20%
Pajisje dhe mobilim zyre	20%
Pajisje TI dhe elektronike	25%
Pajisje	20%

## **Veprimet spot të këmbimit valutor**

Banka gjatë aktivitetit normal të punës kryen veprime spot të këmbimit valutor, me data shlyerje pas një ose dy ditësh pas datës së transaksionit. Këto transaksione regjistrohen tek zërat jashtë bilancit në datën e transaksionit dhe njihen në datën e shlyerjes së transaksionit.