

Banka Kombëtare Tregtare Sh.a., Tirana

Informacion sipas Rregullores “Për kërkesat minimale të publikimit të informacionit nga Bankat dhe degët e bankave të huaja”
(Sipas Kërkesave të Vendimit Nr.4, date 1.2.2017 Për Miratimin e Rregullores “Për Mbikëqyrjen e Konsoliduar”)

Për periudhën e mbyllur më 30 Qershor 2020

PËRMBAJTJA:

Aneksi 1

Tabela 1: Informacion mbi aktivitetin kryesor, organizimin, drejtimin dhe kontrollin e bankave

1. Informacion i përgjithshëm mbi bankën.
2. Informacion mbi strukturën e organizimit, të administrimit dhe të funksionimit të bankës duke përfshirë njësitë e saj funksionale dhe administrative, funksionet e tyre dhe marrëdhëniet raportuese dhe kontrolluese.
3. Informacion mbi aktivitetet e bankave.
4. Informacion mbi filialet e bankave dhe sipërmarrjet në të cilat bankat janë aksionere kryesore.

Aneksi 2

Tabela 2: Bilanci kontabël, pasqyra e të ardhurave dhe shpenzimeve dhe në veçanti tregues të rentabilitetit

Tabela 3: Struktura e kapitalit rregullator

Tabela 4: Mjaftueshmëria e Kapitalit

Tabela 5: Informacion i përgjithshëm cilësor për ekspozimin ndaj rreziqeve

Tabela 6: Rreziku i kredisë: Informacion i përgjithshëm

Tabela 7: Rreziku i kredisë: Informacion për portofolin e kredisë sipas metodës standard

Tabela 8: Teknikat e zbutjes së rrezikut

Tabela 9: Rreziku i kredisë së kundërpatisë

Tabela 10: Titullzimi

Tabela 11: Rreziqet e tregut: Informacion i përgjithshëm

Tabela 12: Rreziku operacional

Tabela 13: Rreziku i likuiditetit

Tiranë, më 30/06/2020

Aneksi 1

Tabela 1: Informacion mbi aktivitetin kryesor, organizimin, drejtimin dhe kontrollin e bankave

1. Informacion i përgjithshëm mbi bankën

Banka Kombëtare Tregtare Sh.a. është një bankë tregtare me numër unik identifikimi (NUIS) J62001011Q, themeluar në datën 01/01/1993 e cila ofron një gamë të gjerë me shërbime të plota.

INFORMACION I PËRGJITHSHËM MBI BANKËN

Emri Subjektit	Banka Kombetare Tregtare
Forma juridike	Shoqeri Aksionere
Adresa	Tirane_Bulevardi Zhan D'ark
Numri - NIPT	J62001011Q
Data e themelimit	01/01/1993
Shuma kapitalit te regjistruar	300,000,000.30 USD
Shuma kapitalit te paguar	300,000,000.30 USD
Numri i aksioneve të emetuara	24,291,498
Vlera nominale e aksionit	12.35 USD
Rritja e kapitalit gjate tremujorit	N/A
Numri i aksioneve te rritura gjate tremujorit	N/A
Vlera nominale e kapitalit te rritur gjate tremujorit	N/A

PASQYRA E NDRYSHIMIT TË KAPITALIT AKSIONAR MË 30 QERSHOR 2020

(000/ lekë)	Kapitali Aksionar	Rezerva ligjore	Rezerva rivlerësimit	Fitimi i pashpërndarë	Totali
Gjendja më 31 Dhjetor 2019	33,727,923	1,856,795	(1,135,923)	11,096,674	45,545,469
Krijimi i rezervës ligjore	-	1,658,531	-	(1,658,531)	-
Rritja Kapitalit Aksionar	-	-	-	-	-
Dividend për t'u paguar	-	-	-	(4,690,400)	(4,690,400)
Fitimi Neto per periudhen	-	-	-	4,479,221	4,479,221
Fitimi i pashpërndarë nga operacionet e huaja, i rregulluar me kursin e fundit të vitit	-	-	-	69,593	69,593
Lëvizje në rezervën e rivlerësimit	-	-	693,000	-	693,000
Gjendja më 30 Qershor 2020	33,727,923	3,515,326	(442,923)	9,296,557	46,096,883

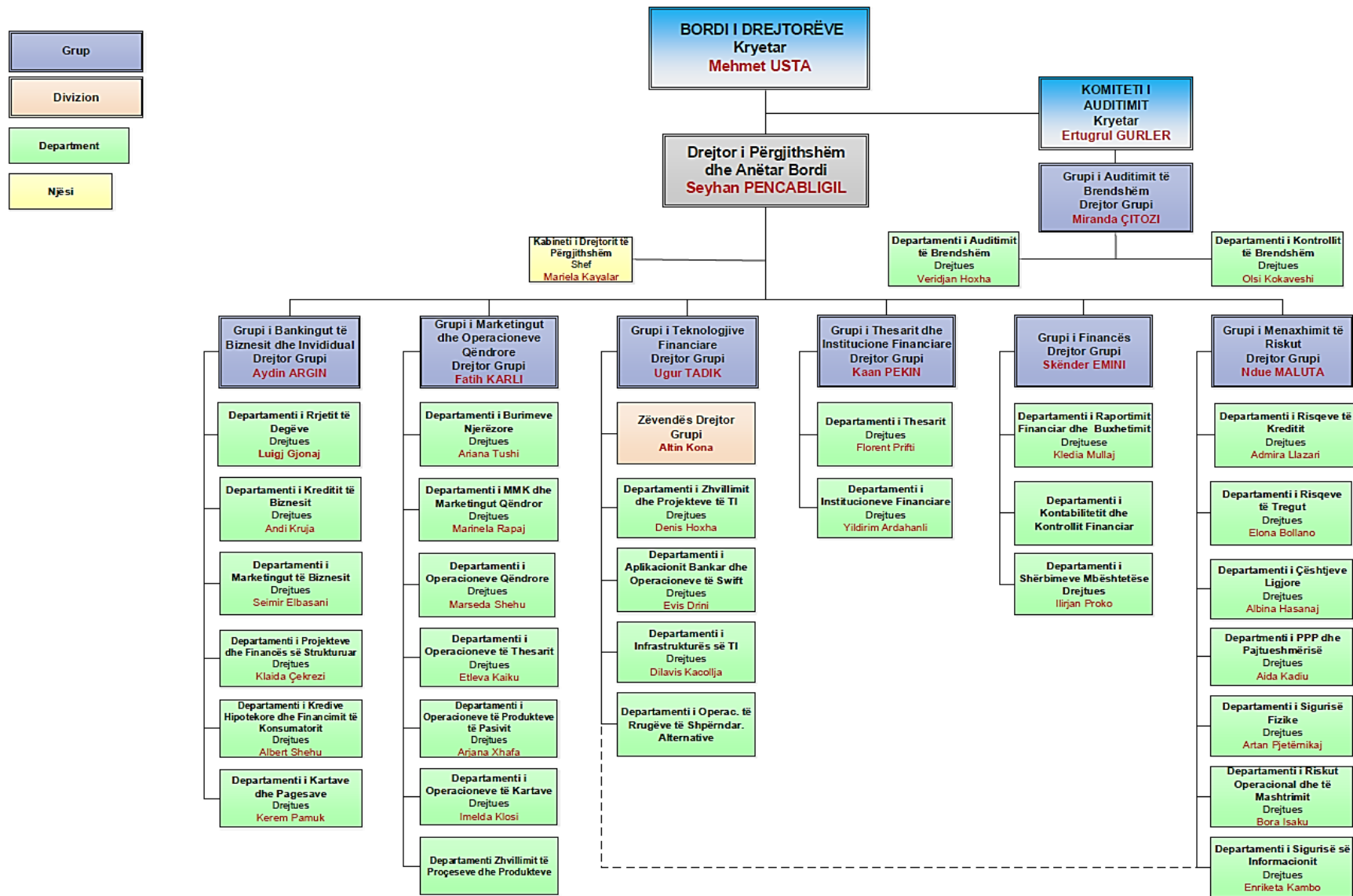
INFORMACION MBI AKSIONERËT QË KANË PJESËMARRJE INFLUENCUESE

Emri tregtar	Çalık Financial Services
Forma juridike	Shoqeri Aksionere
Adresa e regjistruar	Buyukdere Cad. No.163, 34394 – Zincirlikuyu, Istanbul-Turkey
Përqindjen e aksioneve me të drejta votimi	100%

BKT është krijuar në formën aktuale ligjore më 30 dhjetor 1992, megjithëse dega e saj e parë është hapur në 30 nëntor 1925. BKT është subjekt i Ligjit nr. 8269 “Mbi Bankën e Shqipërisë” me dhjetor 1997 dhe i Ligjit nr. 9662 “Për Bankat në Republikën e Shqipërisë”, të datës 18 dhjetor 2006.

Në bazë të Vendimit të Aksionarëve të marrë në datën 1 prill 2020, Banka krijoi rezervën ligjore në vlerën 1,658,531 mijë Lek dhe vendosi shpërndarjen e dividendit në shumën 4,690,400 mijë Lek (ekuivalente e 40,000,000 USD, konvertuar me kursin e këmbimit të publikuar nga Banka e Shqipërisë për datën 1 prill 2020 - 117.26 Lek për USD), duke përdorur pjesë të fitimit të pashpërndarë të vitit 2019 dhe pjesë të fitimit të saj neto të vitit të mbyllur më 2018. Ndërkohë, pagesa e dividendit është pezulluar bazuar në vendimet përkatëse të Këshillit Mbikqyrës të Bankës së Shqipërisë deri në fund të vitit 2020. Pjesa e mbetur e fitimit neto te vitit 2019 u mbajt si fitim i pashpërndarë.

2. Informacion mbi strukturën e organizimit, të administrimit dhe të funksionimit të bankës, duke përfshirë njësitë e saj funksionale dhe administrative, funksionet e tyre dhe marrëdhëniet raportuese dhe kontrolluese



Drejtoria e Përgjithshme e BKT ndodhet në Tiranë. Aktualisht në Shqipëri, Banka zotëron një rrjet prej 63 degësh dhe 3 agjencish doganore. Njëzet e gjashtë prej degëve ndodhen në Tiranë dhe të tjerat në Durrës, Elbasan, Vlorë, Shkodër, Fier, Pogradec, Korçë, Bilisht, Gjirokastër, Delvinë, Sarandë, Orikum, Berat, Kuçovë, Lushnjë, Librazhd, Peqin, Rrogozhinë, Shkozë, Kavajë, Vorë, Kamëz, Fushë Krujë, Laç, Lezhë, Rrëshen, Kukës, Peshkopi, Bushat, Koplík dhe Gramsh, të ndjekura nga agjencitë doganore në Portin e Durrësit, Aeroportin e Rinasit dhe në Çorovodë.

BKT Kosova përfshin 26 njësi. Shtatë njësi ndodhen në Prishtinë, ndërsa të tjerat janë të vendosura në Prizren, Pejë, Gjiilan, Ferizaj, Mitrovicë, Gjakovë, Vushtrri, Fushë Kosovë, Podujevë, Drenas, Rahovec, Viti dhe Lipjan, Dheu i Bardhë, Aeroporti i Prishtinës dhe Skënderaj.

Banka kishte 1,308 punonjës (2019: 1,311) në datën 30 Qershor 2020, nga të cilët 380 (2019: 358) i përkasin BKT Kosovës.

Pasqyrat financiare të konsoliduara përfshijnë BKT Shqipëri dhe BKT Kosova (referuar në vazhdim si “Banka” ose “BKT”).

3. Informacion mbi aktivitetet e bankës

Banka Kombëtare Tregtare Sh.a., në përputhje me licencën e lëshuar nga Banka e Shqipërisë si dhe me kriteret e përcaktuara në Ligjin Bankar, mund të ushtrojë aktivitetet e mëposhtëme financiare:

- (1) Të gjitha format e kredihënies, duke përfshirë edhe kredinë konsumatore dhe hipotekare;
- (2) Qiraja Financiare;
- (3) Të gjitha shërbimet e pagesave dhe të transferimit të parave;
- (4) Ofrimin e garancive dhe marrjen e angazhimeve;
- (5) Tregtimin për llogari të saj ose për llogari të klientëve, qoftë dhe në një këmbim valutë, në një treg të vetëorganizuar (OTC) ose ndryshe, si më poshtë:

- i. Instrumente të tregut të parasë (çeqe, dëftesa, çertifikata depozitash etj.);
 - ii. Këmbim valutë;
 - iii. Produkte derivative (instrumente derivative), duke përfshirë, midis të tjerave, kontrata të së ardhmes (futures) dhe kontrata me opsione (options);
 - iv. Instrumente të këmbimeve valutë dhe instrumente për vlerësimin e normës së interesit, duke përfshirë këtu produkte të tilla si marrëveshje *swap* dhe marrëveshje që përcaktojnë vlerën e interesit në të ardhmen (forward agreements);
 - v. Letra me vlerë të transferueshme;
 - vi. Instrumenta të tjerë të negociueshëm dhe aktive financiare, duke përfshirë veprimet me arin;
 - vii. Pjesëmarrjen në emetimin e të gjitha llojeve të letrave me vlerë, duke përfshirë nënshkrimin dhe vendosjen si agjent (si publik, ashtu edhe privat) dhe kryerjen e shërbimeve lidhur me këto emetime;
- (6)
 - (7) Ofrimin e shërbimit të klasave të sigurimit;
 - (8) Faktoring-un dhe financimin e transaksioneve tregtare;

(9) Ndërmjetësimin për transaksionet monetare të mëposhtme:

- i. Administrimin e aktiveve të tilla si administrimi i parave dhe i portofolit, administrimi i fondeve, marrja në kujdestari, shërbimet depozituese dhe të besimit;
- ii. Shërbimin për kompensimin dhe shlyerjen e pagesave të aktiveve financiare, duke përfshirë letrat me vlerë, produktet derivative dhe instrumente të tjera të negociueshme;
- iii. Sigurimin dhe transferimin e informacionit financiar si dhe përpunimin e të dhënave financiare e të programeve që kanë lidhje me të nga furnizuesit e shërbimeve të tjera financiare;

(10) Shërbimet këshilluese, ndërmjetësuese dhe shërbime të tjera ndihmëse për të gjitha veprimtaritë e listuara nga pika (1) deri në (9) këtu më sipër, duke përfshirë referencën e kredisë dhe të analizës, kërkimin dhe këshillimin në lidhje me investimet dhe portofolin si dhe këshillimin mbi blerjet e mbi strategjinë dhe ristrukturimin e shoqërive; kujdestar i letrave me vlerë të qeverisë.

(11) Emetimin dhe administrimin e instrumentave të pagesës (të tilla si kartat e kreditit dhe të debitit, çeqet e udhëtarit dhe çeqet bankare, kartat e pagesës dhe pagesat me celular) etj., përfshirë emetimin e parasë elektronike.

4. Informacion mbi filialet e bankave dhe sipërmarrjet në të cilat bankat janë aksionere kryesore

Filialet

Filialet janë njësi (degë) të kontrolluara nga Banka. Kontrolli ekziston kur Banka ka fuqi mbi një njësi ekonomike, është e ekspozuar, ose ka të drejta mbi përfitimet e ndryshueshme nga përfshirja e saj tek njësia, dhe ka aftësinë për të përdorur fuqinë e saj për të ndikuar në përfitimet e njësisë.

Investime në filiale

Investime në filiale në vlerën 4,003,698,264 Lek (2019: 2,825,015,292 Lek) përfaqëson kundravlerën e investimit në shumën prej 1,199,600 Euro në kapitalin aksionar të kompanisë Albania Leasing Sh.a me normë pjesëmarrje 29.99% dhe kundravlerën e investimit në shumën prej 31,000,000 Euro në kapitalin aksionar të BKT Kosova.

Kompania Albania Leasing është regjistruar ligjërisht në 2 gusht 2013. Në datën 21 prill 2014 kompania u licensua nga Banka e Shqipërisë e cila nisi aktivitetin e saj në qershor 2014.

BKT hapi degën e saj të parë jashtë territorit të Republikës së Shqipërisë më 3 shtator 2007. Zyra Administrative e kësaj dege u hap në Prishtinë, Kosovë. Banka Qendrore e Kosovës aprovoi më 30 prill 2018 transformimin në filial të Degës së Kosovës të Bankës Kombëtare Tregtare. Të gjitha të drejtat dhe detyrimet që rrjedhin nga Dega e BKT – së në Kosovë do të mbeten të drejta dhe detyrime të BKT Kosova Sh.A si një filial. Data e shkëputjes së BKT Kosovës është efektive nga data 1 janar 2019.

Aneksi 2

Tabela 2: Bilanci kontabël, pasqyra e të ardhurave dhe shpenzimeve dhe në veçanti tregues të rentabilitetit

AKTIVET

(000/ lekë)	30 Qershor 2020	31 Dhjetor 2019
VEPRIMET ME THESARIN DHE TRANSAKSIONET NDËRBANKARE	131,225,569	172,940,316
Arka dhe Banka Qendrore	40,590,362	41,498,244
Bono thesari dhe bono të tjera të pranueshme për rifinancim me Bankën Qendrore	19,913,264	17,747,942
Llogari rrjedhëse në bankat, institucionet e kreditit dhe institucionet e tjera financiare	23,804,338	30,461,355
Depozita me bankat, institucionet e kreditit dhe institucione të tjera financiare	8,537,491	63,386,128
Hua për bankat, institucionet e kreditit dhe institucionet e tjera financiare	37,173,430	18,763,724
Llogari të tjera me bankat, institucionet e kreditit dhe institucionet e tjera financiare	1,206,684	1,082,924
VEPRIMET ME KLIENTËT	128,825,637	128,166,867
Hua standarde dhe paradhënie për klientët	123,257,322	115,019,270
Hua dhe paradhënie të papaguara në afat për klientët	814,534	2,237,520
Hua dhe paradhënie në ndjekje	2,269,478	8,116,333
Hua nënstandarde, neto	1,732,257	1,997,078
Fonde rezervë për mbulimin e humbjeve nga huatë nënstandarde	(449,747)	(515,565)
Hua të dyshimta, neto	389,745	381,997
Fonde rezervë për mbulimin e humbjeve nga huatë e dyshimta	(401,891)	(385,159)
Hua të humbura, neto	(388)	-
Fonde rezervë për mbulimin e humbjeve nga huatë e humbura	(3,693,018)	(3,728,807)
Qeveria Shqiptare dhe administrata publike	362,690	414,668
VEPRIME ME LETRAT ME VLERË	208,225,556	149,506,678
Letra me vlerë me të ardhura fikse	205,619,397	146,908,812
Letra me vlerë me të ardhura të ndryshueshme	2,606,159	2,597,866
MJETE DHE DETYRIME TË TJERA	5,227,961	5,261,852
MJETET E QËNDRUESHME DHE BURIMET E PËRHERSHME	5,083,816	5,242,507
TOTALI	478,588,540	461,118,219

PASIVET

(000/ lekë)	30 Qershor 2020	31 Dhjetor 2019
VEPRIMET E THESARIT DHE TRANSAKSIONET NDËRBANKARE	46,257,890	41,738,604
Banka Qendrore	-	209,927
Bono thesari dhe bono të tjera të përshtatshme për refinancim me Bankën Qendrore	30,041,942	27,757,069
Llogari rrjedhëse me bankat, institucionet e kreditit dhe institucionet e tjera financiare	3,550,417	3,848,015
Depozita nga bankat, institucionet e kreditit dhe institucionet e tjera financiare	9,995,993	7,198,926
Hua marrë nga bankat, institucionet e kreditit dhe institucionet e tjera financiare	2,657,835	2,713,422
VEPRIMET ME KLIENTËT	369,343,228	363,246,690
QEVERIA SHQIPTARE DHE ADMINISTRATA PUBLIKE	1,482,532	1,442,917
Detyrime ndaj klientëve për llogaritë rrjedhëse dhe depozitat	360,917,556	355,510,770
Llogari të tjera të klientëve	6,943,141	6,293,003
VEPRIME ME LETRAT ME VLERË	3,497,922	2,285,578
Letra me vlerë të blera dhe të shitura sipas marrëveshjes së riblerjes	3,497,922	2,285,578
MJETE DHE DETYRIME TË TJERA	7,019,111	2,299,052
MJETE TË QËNDRUESHME DHE BURIME TË PËRHERSHME	52,470,388	51,548,295
Fondet rezervë specifike	3,257,889	2,951,608
Borxhi i varur	3,115,615	3,051,218
Kapitali i aksionerëve	46,096,883	45,545,469
Kapitali i paguar	33,727,923	33,727,923
Rezerva	3,515,326	1,856,795
Diferenca e rivlerësimit	(442,923)	(1,135,923)
Fitimi (humbja) i pashpërndarë	4,817,336	3,282,080
Fitimi (humbja) i vitit ushtrimor	4,479,221	7,814,594
TOTALI	478,588,540	461,118,219

ZËRAT JASHTË BILANCIT

(000/ lekë)	30 Qershor 2020	31 Dhjetor 2019
ANGAZHIME FINANCIMI	15,766,728	15,583,377
Angazhime të dhëna	15,766,728	15,583,377
GARANCITË	353,331,227	352,656,560
Garanci të dhëna	6,140,758	5,377,035
Garanci të marra	347,190,469	347,279,525
ANGAZHIME PËR LETRAT ME VLERË	41,217,437	34,309,543
TRANSAKSIONE NË VALUTË	29,145,807	25,427,346
ANGAZHIME PËR INSTRUMENTET FINANCIARE	82,580	81,931
TOTALI	439,543,778	428,058,756

LLOGARIA FITIM E HUMBJE

(000/lekë-kumulativ)	30 Qershor 2020	31 Mars 2020	31 Dhjetor 2019	30 Shtator 2019	30 Qershor 2019
Të ardhura nga interesat	8,848,064	4,191,943	16,473,998	12,341,425	8,315,149
Për veprimet e thesarit dhe ndërbankare	609,058	306,927	1,360,443	1,052,591	707,568
Nga veprimet me klientët	3,714,371	1,923,311	7,837,763	5,854,510	3,945,048
Nga veprimet me letrat me vlerë	4,524,634	1,961,705	7,275,792	5,434,323	3,662,532
Të tjera	2	-	-	-	-
Shpenzime për interesa	(1,355,573)	(717,348)	(2,997,899)	(2,269,871)	(1,552,451)
Për veprimet e thesarit dhe ndërbankare	(297,288)	(161,103)	(509,003)	(364,261)	(245,721)
Për veprimet me klientët	(865,367)	(447,033)	(1,961,653)	(1,497,876)	(1,024,223)
Për borxhet e varura	(80,836)	(40,482)	(160,661)	(120,312)	(80,210)
Për letrat me vlerë të shitura sipas marrëveshjeve të riblerjes	(112,081)	(68,730)	(366,582)	(287,422)	(202,298)
Të tjera	-	-	-	-	-
Të ardhurat nga interesat, neto	7,492,491	3,474,595	13,476,099	10,071,554	6,762,697
Të ardhura nga komisione për shërbime bankare	1,223,703	673,672	2,296,055	1,711,965	1,068,344
Nga veprimet e thesarit dhe ndërbankare	204,611	114,764	93,515	67,548	50,700
Nga transaksionet me klientët	480,476	282,293	1,081,271	813,706	491,078
Komisione për shërbimet bankare	533,441	273,204	1,104,812	817,803	516,946
Komisione të tjera	5,174	3,411	16,457	12,908	9,619
Shpenzime për komisione	(37,557)	(23,860)	(73,626)	(58,096)	(45,911)
Për veprimet e thesarit dhe ndërbankare	(26,241)	(18,449)	(47,845)	(40,361)	(34,312)
Për transaksionet me klientët	(27)	(21)	(86)	(64)	(43)
Komisione për shërbime bankare	(11,207)	(5,370)	(25,073)	(17,049)	(10,934)
Komisione të tjera	(81)	(20)	(622)	(622)	(622)
Fitim/Humbje nga komisionet, neto	1,186,146	649,812	2,222,429	1,653,868	1,022,433
Të ardhura të tjera të veprimtarisë bankare	433,981	209,534	2,952,083	2,265,479	1,604,385
Shpenzime të tjera të veprimtarisë bankare	(1,567,553)	(2,905,020)	(3,493,814)	(1,673,284)	(1,099,390)
Fitim/Humbje nga veprimtaritë e tjera bankare, neto	(1,133,572)	(2,695,486)	(541,731)	592,195	504,995
Fitim/Humbje nga veprimet me valutat, neto	436,842	988,082	(190,143)	36,613	(193,356)
Totali i të ardhurave operative	7,981,907	2,417,003	14,966,654	12,354,230	8,096,769
Shpenzimet operative					
Shpenzime për personelin	(1,146,629)	(616,101)	(2,285,862)	(1,674,512)	(1,089,620)
Taksa të tjera përveç taksave mbi të ardhurat	(6,258)	(1,272)	(24,890)	(18,080)	(10,832)
Shpenzime të përgjithshme të veprimtarisë	(1,796,271)	(883,910)	(3,708,924)	(2,593,592)	(1,626,591)
Amortizimi dhe fondet rezervë për zhvlerësimin e mjeteve të qëndrueshme	(335,629)	(168,989)	(626,105)	(461,450)	(298,756)
Totali i shpenzimeve operative	(3,284,787)	(1,670,273)	(6,645,780)	(4,747,634)	(3,025,799)
Të ardhura të jashtëzakonshme	35,734	18,766	77,935	52,101	33,019
Shpenzime të jashtëzakonshme	-	-	-	-	-
Fitim/Humbja nga veprimtaritë e jashtëzakonshme	35,734	18,766	77,935	52,101	33,019
Shpenzime për fonde rezervë për huatë	482,209	366,492	735,857	(1,012,650)	93,297
Fitim/Humbja para tatimit	5,215,062	1,131,988	9,134,666	6,646,047	5,197,285
Tatimi mbi fitimin	(735,841)	(161,742)	(1,320,072)	(955,665)	(750,128)
Fitim/Humbja e vitit	4,479,221	970,246	7,814,594	5,690,382	4,447,157

TREGUESIT E RENTABILITETIT

	30 Qershor 2020	31 Mars 2020	31 Dhjetor 2019	30 Shtator 2019	30 Qershor 2019
1. Kthyesmeria nga aktivet mesatare (ROAA) [te ardhurat neto / aktivet mesatare *100] (*)	1.9%	0.9%	1.8%	1.7%	2.1%
2. Rezultati neto i jashtezakonshem / aktivet mesatare	0.0%	0.0%	0.0%	0.0%	0.0%
3. Shpenzimet e pergjithshme te veprimtarise / te ardhurat bruto te veprimtarise	38.7%	60.0%	42.2%	41.7%	36.8%
4. Te ardhurat neto nga interesi / shpenzimet e pergjithshme te veprimtarise	228.5%	208.2%	203.5%	212.9%	224.3%
5. Kthyesmeria nga kapitali aksionar mesatar (ROAE) [te ardhurat neto/kapitali aksioner mesatar *100] (*)	19.4%	8.3%	18.2%	17.9%	21.3%
6. Aktive per punojes [totali I aktiveve/ numri i rregjistruar i punojesve] ne Lek'000	370,174	360,527	331,261	332,275	335,613
7. Te ardhurat neto nga interesat / aktivet mesatare	1.6%	0.8%	3.1%	2.3%	1.6%
8. Te ardhurat nga interesat / aktivet mesatare	1.9%	0.9%	3.8%	2.8%	1.9%
9. Shpenzime per interesa / aktive mesatare	0.3%	0.2%	0.7%	0.5%	0.4%
10. Te ardhurat neto nga interesat / te ardhurat bruto te veprimtarise	88.5%	124.8%	85.8%	88.8%	82.6%
11. Te ardhurat neto nga veprimtarite e tjera / aktivet mesatare	1.1%	0.2%	2.1%	1.5%	1.2%
12. Shpenzimet jo per interesa / te ardhurat bruto te veprimtarise	44.2%	68.2%	53.2%	54.4%	50.1%
13. Shpenzime personeli / te ardhurat bruto te veprimtarise	13.5%	22.1%	14.6%	14.8%	13.3%
14. Shpenzime per provigjone / aktivet mesatare	0.2%	0.5%	0.0%	0.1%	-0.2%

(*) Normat e mësipërme ROAA dhe ROAE janë norma vjetore.

Tabela 3: Struktura e kapitalit rregullator

KAPITALI RREGULLATOR PËR MBULIMIN E RREZIQEVE TË KREDISË

(000/ lekë)	30 Qershor 2020	31 Dhjetor 2019
KAPITALI BAZË		
I. Elementet përbërëse që shtohen (A):	41,617,662	42,178,032
II. Elementet përbërëse që zbriten (B):	-	-
Totali Kapitalit Bazë C=(A-B)	41,617,662	42,178,032
KAPITALI SHITESË		
III. Elementet përbërëse (J):	3,115,615	3,051,218
IV. Elementet përbërëse që zbriten (P+Q+V):		
Totali i kapitalit shtesë	3,115,615	3,051,218
Totali i kapitalit bazë dhe kapitalit shtesë: E=(JA+CA)	44,733,277	45,229,250

Tabela 4: Mjaftueshmëria e Kapitalit

RAPORTI I MJAFTUSHMËRISË SË KAPITALIT

(000/ lekë)	30 Qershor 2020	31 Dhjetor 2019
1. Totali i aktiveve dhe zërave jashtë bilancit të ponderuara me rrezikun	285,707,710	242,862,591
2. Kapitali rregullator	44,733,277	45,229,250
3. Kapitali bazë i llogaritur	41,617,662	42,178,032
4. Raporti i mjaftueshmërisë së kapitalit (2/1) *100	15.66%	18.62%
5. Raporti i modifikuar i mjaftueshmërisë së kapitalit (3/1) *100	14.57%	17.37%
6. Raporti minimal i modifikuar	6.00%	6.00%
7. Raporti minimal i mjaftueshmërisë së kapitalit	12.00%	12.00%



BANKA KOMBETARE TREGTARE

Informacioni cilësor (a)

Mjaftueshmëria e Kapitalit është një faktor kyç në vendosjen e objektivave të investimeve në të ardhmen nga Banka. Një pjesë e rëndësishme në llogaritjen e saj është dhe llogaritja e ekspozimeve të ponderuara me rrezik. Bazuar në diversitetin e aktivitetit të BKT-së, procesi i menaxhimit të rreziqeve kalon në disa hapa: identifikimi, vlerësimi, matja, agregimi dhe menaxhimi, si dhe alokimi i kapitalit të bankës nëpër linjat e biznesit.

Llogaritja e mjaftueshmërisë së kapitalit në BKT kryhet bazuar në rregulloren Nr. 48 “Për Raportin e Mjaftueshmërisë së Kapitalit” dhe rregulloren Nr. 69 “Për Kapitalin Rregullator”.

Rreziku i Kredisë

Rreziku i kredisë është rreziku që vjen nga mosgatishmëria apo paaftësia e debitorit për të përmbushur kontratat e kredisë, duke çuar në humbje ekonomike për bankën, duke qenë se ajo mund të humbasë si principalin ashtu edhe kolateralin. Ekspozimet të cilat mbartin një rrezik kredie trajtohen bazuar në Metodën Standarte. Metoda Standarte mat rrezikun e kredisë përmes peshave fikse të rrezikut, të cilat janë të paracaktuara nga rregullatori.

Rreziku i Tregut

Rreziku i tregut është rreziku i humbjes në pozicionin në bilanc dhe jashtë-bilancit si rezultat i ndryshimeve të çmimeve në tregun financiar, duke përfshirë normat e këmbimit valutor, Swap-et dhe të gjitha llojet e transaksioneve të bëra në tregjet financiare ndërkombëtare. Bazuar në rregulloren e Bankës së Shqipërisë, llogaritet kërkesa për kapital për të mbuluar rreziqet e tregut, rrezikun e pozicionit dhe rrezikun e përqëndrimit si dhe kërkesa për kapital për të mbuluar rrezikun e kursit të këmbimit dhe rrezikun e shlyerjes.

Rreziku Operacional

Rreziku operacional është rreziku i humbjeve që rezultojnë nga procese të brendshme të papërshtatshme ose të dështuara, njerëzit dhe sistemet ose nga ngjarje të jashtme. Ai përfshin rrezikun ligjor, por përjashton rrezikun strategjik dhe atë reputacional. Kërkesa për kapital për rrezikun operacional llogaritet sipas Metodës së Indikatorit Bazë (*Basic Indicator Approach*). Kërkesa për kapital llogaritet bazuar në mesataren e tre viteve të fundit të të ardhurave neto të aktivitetit të bankës, të cilat ponderohen me një koeficient α 15%.

Rreziku i Kredisë së Kundërpartisë

Rreziku i kredisë së kundërpartisë rrjedh nga aktiviteti direkt i bankës i tregtimit të derivativëve dhe letrave me vlerë në bursa të ndryshme. Llogaritja e kërkesës për kapital për këtë rrezik, kryhet duke marrë në konsideratë të gjitha ekspozimet në librin e bankës dhe në librin e tregtueshëm. Kërkesa për kapital bazohet në rregulloren e Bankës së Shqipërisë, ku në varësi të llojit të ekspozimit, perdoret një nga dy metodat: metoda e ekspozimit origjinal ose metoda e vlerësimit mark-to-market, kryesisht për kontratat e së ardhmes së indekseve ose të kontratave të differences (CFD).

Kapitali Rregullator

Kapitali Rregullator, bazuar në kërkesat e Bankës së Shqipërisë përbehet nga: kapitali i nivelit të parë (Tier 1) dhe kapitali i nivelit të dytë (Tier 2). Kapitali i nivelit të parë është i ndarë në: kapitalin bazë të nivelit të parë dhe kapitalin shtesë të nivelit të parë. Kapitali i nivelit të dytë përfshin instrumenta kapitali, aksionet preferenciale, borxhin e varur si dhe primet e emëtimit të lidhura me instrumentet e sipërpërmendura.

Minimumi i kërkuar për normën e kapitalit bazë të nivelit të parë është 4.5% ndaj ekspozimeve të ponderuara me rrezik, për normën e kapitalit të nivelit të parë është 6% e ekspozimeve të ponderuara me rrezik dhe për normën e kapitalin rregullator është 12% e ekspozimeve të ponderuara me rrezik.

Në tabelën e mëposhtme, janë paraqitur vlerat e kërkesës për kapital për secilën prej klasave të aktiveve, të klasifikuara sipas peshës së rrezikut që ato kanë:

NORMA E MJAFTUESHMËRISË SË KAPITALIT 30 QERSHOR 2020

Klasat e Ekspozimeve (000/ lekë)	Totali i Aktiveve me rrezik (perpara ponderimeve)	Ekspozimet e Ponderuara me Rrezik
I. Rreziku i Kredisë - Asetet e Ponderuara me Rrezik	487,579,839	246,755,372
Asetet pa risk me peshë rreziku 0%	149,972,703	-
Asetet me rrezik të ulët me peshë rreziku 20%	40,905,092	8,135,688
Asetet me peshë rreziku 35%	15,337,878	5,368,257
Asetet me peshë rreziku 50%	59,310,067	29,620,495
Asetet me peshë rreziku 75%	40,885,853	25,370,914
Asetet me peshë rreziku 85%	610,798	519,178
Asetet me peshë rreziku 100%	152,501,244	138,339,174
Asetet me peshë rreziku 125%	1,353,197	836,786
Asetet me peshë rreziku 150%	24,425,481	36,444,061
Asetet me peshë rreziku 250%	149,158	372,896
Ekspozime Titullzimi	1,521,772	1,141,329
Rreziku i Kunderpartisë	606,594	606,594
II. Kërkesa për Kapital për Rrezikun e Tregut	24,799,858	24,799,858
Kërkesa për Kapital për Rrezikun e Kursit të Këmbimit	10,333,042	10,333,042
Kërkesa për Kapital për Rrezikun e Pozicionit	14,466,816	14,466,816
Kërkesa për Kapital për Rrezikun e Përqendrimit	-	-
III. Rreziku Operacional	14,152,480	14,152,480
Metoda e Treguesit të Thjeshtë	14,152,480	14,152,480
IV. Rregullime të kërkuara nga Rregullatori	-	-
Totali i Klasave të Ekspozimeve (Rreziku i Kredisë, i Tregut, Operacional dhe Rregullimet)	-	285,707,710
Kapitali Rregullator	-	44,733,277
Ratio e Mjaftueshmërisë së Kapitalit		15.66%

Tabela 5: Informacion i përgjithshëm mbi ekspozimin ndaj rreziqeve

Grupi i Menaxhimit të Riskut është përgjegjës për të identifikuar, matur, monitoruar, parandaluar dhe raportuar aktivitetin e lidhur me menaxhimin e rrezikut të kredisë, rrezikut të tregut, rrezikut të likuiditetit, rrezikut operacional, rrezikut ligjor, përputhshmërisë dhe aktivitetet kundër pastrimit të parave.

Grupi i Menaxhimit të Riskut është një funksion që kryen në mënyrë të pavarur aktivitetin e tij nga funksionet e tjera të cilat kryejnë biznes dhe marrin përsipër rrezik.

Bazuar në aktivitetin e Grupit të Menaxhimit të Riskut, është hartuar Politika e Menaxhimit të Risqeve, e cila përcakton qartë modelin e mbrojtjes së bankës, nivelin e pranuar të rrezikut si dhe parimet e manaxhimit të rrezikut në BKT.

Banka operon bazuar në modelin e tri linjave të mbrojtjes të manaxhimit të rreziqeve. Në Linjën e parë të mbrojtjes janë përfshirë të gjitha njësitë e linjave të biznesit të cilat janë dhe burimi i rreziqeve. Linja e dytë e mbrojtjes është një funksion i pavarur i manaxhimit dhe kontrollit të rreziqeve. Linja e tretë e mbrojtjes është Grupi i Auditit të Brendshëm, i cili mundëson efektivitetin dhe eficiencën e kontrollit të bankës. Të trija linjat e mbrojtjes janë të pavarura nga njera tjetra dhe arrijnë të mundësojnë që të respektohen principet e Bankës në të gjitha nivelet e saj.

Grupi është i përbërë nga 7 departamente, të cilat janë përgjegjëse për të ndërmarrë veprimet dhe për të kryer detyrat e duhura dhe përmbushjen e qëllimeve të Grupit. Në mënyrë specifike, departamentet janë: Departamenti i Rrezikut të Kredisë, Departamenti i Rreziqe të Tregut, Departamenti i Rreziqeve Operacional dhe të Mashtrimit, Departamenti i Çështjeve Ligjore, Departamenti i Parandalimit të Pastrimit të Parave dhe Përputhshmërisë, Departamenti i Sigurisë së Informacionit dhe Departamenti i Sigurisë Fizike.

Politikat dhe procedurat e manaxhimit të rrezikut janë hartuar me qëllim që të përcaktojnë mënyrën e identifikimit dhe analizimit të rreziqeve me të cilat përballet Banka, të vendosin mjete kontrolli të përshtatshme për rreziqet, si dhe të përcaktojnë mënyrën e kontrollit, monitorimit dhe përmbajtjes me limitet e përcaktuara. Politikat dhe sistemet e manaxhimit të rrezikut rishikohen në mënyrë periodike me qëllim përditësimin e tyre me teknikat më të fundit identifikuese dhe analizuese dhe zhvillimin e aktivitetit të bankës dhe përfshirjen e burimeve të reja të rrezikut.

Grupi raporton në mënyrë periodike tek Drejtori Ekzekutiv i Bankës, strukturat monitoruese dhe Këshilli Drejtues.

Tabela 6: Rreziku i kredisë: Informacion i përgjithshëm

Ekspozimet ndaj Rreziqeve dhe Vlerësimi i Tyre

Rreziku i kredisë

Administrimi i rrezikut financiar

Instrument financiar është çdo kontratë që të jep të drejtën të marrësh para ose një aktiv tjetër financiar nga një palë tjetër (aktiv financiar) ose të detyron të transferosh para ose një aktiv tjetër financiar tek një palë tjetër (detyrim financiar).

Instrumentat financiare e ekspozojnë Bankën ndaj një sërë risqesh. Risqet më të rëndësishme me të cilat përballet Banka janë rreziku i kredisë, rreziku i likuiditetit dhe rreziku i tregut. Rreziku i tregut përfshin rrezikun e monedhës të huaj, rrezikun e normës së interesit dhe rrezikun e çmimeve të tjera.

Rreziku i kredisë

Rreziku i kredisë është rreziku i humbjes financiare të Bankës nëse një klient ose kundërpartia e një instrumenti financiar dështon të shlyejë detyrimet e tij kontraktuale, dhe vjen kryesisht nga huatë dhe paradhëniet e Bankës ndaj klientëve dhe bankave të tjera dhe investimeve në letra me vlerë. Për qëllime të raportimit në manaxhimin e rrezikut, Banka i merr në konsideratë të gjithë elementët e ekspozimit të rrezikut të kredisë (si rreziku i dështimit individual, i vendit dhe sektorit). Banka ka krijuar një Komitet Kreditsi për mbikëqyrjen e miratimin e kërkesave për kredi. Kërkesat për kredi për shuma mbi 1,000,000 Euro aprovohen me vendim të Këshillit Drejtues të Bankës. Ka fokusim të vazhdueshëm mbi cilësinë e huave, si në kohën e aprovimit, ashtu edhe gjatë gjithë jetëgjatësisë së tyre.

(b) Shpërndarja e kredisë sipas qëllimit të përdorimit të kredisë (000/lekë)	Teprica mesatare bruto e kredisë gjatë periudhës tremujore	Interesi i përlogaritur
Korporata jofinanciare publike	4,907,468	6,910
ALL	4,907,468	6,910
Overdraft	3,585,643	4,312
Kapital qarkullues	-	-
Blerje pajisjesh	386,556	832
Pasuri të paluajtshme	935,270	1,767
Hua të tjera	-	-
USD	-	-
Overdraft	-	-
Kapital qarkullues	-	-
Blerje pajisjesh	-	-
Pasuri të paluajtshme	-	-
Hua të tjera	-	-
EUR	-	-
Overdraft	-	-
Kapital qarkullues	-	-
Blerje pajisjesh	-	-
Pasuri të paluajtshme	-	-
Hua të tjera	-	-
Të tjera monedha	-	-
Overdraft	-	-
Kapital qarkullues	-	-
Blerje pajisjesh	-	-
Pasuri të paluajtshme	-	-
Hua të tjera	-	-
Korporata jofinanciare private	39,597	394
ALL	20,392,547	173,600
Overdraft	2,809,002	2,579
Kapital qarkullues	2,971,569	16,165
Hua për çelje biznesi	7,140,961	67,294
Blerje pajisjesh	350,478	2,864
Pasuri të paluajtshme	7,120,537	84,699
Hua për investime në instrumenta financiare	-	-
USD	2,000,661	28,764
Overdraft	-	-
Kapital qarkullues	271,070	2,195
Hua për çelje biznesi	-	-
Blerje pajisjesh	-	-
Pasuri të paluajtshme	1,729,591	26,569
Hua për investime në instrumenta financiare	-	-

EUR	17,203,582	191,356
Overdraft	2,239,724	633
Kapital qarkullues	3,071,570	23,985
Hua për çelje biznesi	2,692,166	19,972
Blerje pajisjesh	299,188	6,609
Pasuri të paluajtshme	8,900,933	140,157
Hua për investime në instrumenta financiare	-	-
Të tjera monedha	-	-
Overdraft	-	-
Kapital qarkullues	-	-
Hua për çelje biznesi	-	-
Blerje pajisjesh	-	-
Pasuri të paluajtshme	-	-
Hua për investime në instrumenta financiare	-	-
Individë + Institucionet jo me qëllim fitimi që u shërbejnë individëve	36,121	181
ALL	33,421,463	165,754
Overdraft	1,600,649	6,683
Mallra jo të qëndrueshëm	3,145,856	23,112
Mallra të qëndrueshëm	1,123,573	4,940
Hua për blerje banesash	24,251,360	102,666
Hua për qëllime të tjera	3,300,025	28,354
<i>nga të cilat: për të vetëpunësuarit</i>	<i>1,409,763</i>	<i>17,519</i>
USD	8,858	32
Overdraft	35	-
Mallra jo të qëndrueshëm	-	-
Mallra të qëndrueshëm	1,236	3
Hua për blerje banesash	99	3
Hua për qëllime të tjera	7,487	26
<i>nga të cilat: për të vetëpunësuarit</i>	<i>-</i>	<i>-</i>
EUR	2,690,557	15,382
Overdraft	9,549	-
Mallra jo të qëndrueshëm	34,450	273
Mallra të qëndrueshëm	450,552	1,221
Hua për blerje banesash	1,275,315	5,883
Hua për qëllime të tjera	920,691	8,004
<i>nga të cilat: për të vetëpunësuarit</i>	<i>329,404</i>	<i>2,852</i>
Të tjera monedha	-	-
Overdraft	-	-
Mallra jo të qëndrueshëm	-	-
Mallra të qëndrueshëm	-	-
Hua për blerje banesash	-	-
Hua për qëllime të tjera	-	-
<i>nga të cilat: për të vetëpunësuarit</i>	<i>-</i>	<i>-</i>
Totali	81,005,419	54,636,908

* Të dhënat paraqesin totalin e huave të BKT Shqipëri pa përfshirë huatë ndërkombëtare.

(c) KLASIFIKIMI I PORTOFOLIT TË KREDIVE SIPAS SHPËRNDARJES GJEOGRAFIKE (1)

(000/ lekë)	Rrethi Tiranë	Rrethi Durrës	Rrethi Elbasan	Rrethi Shkodër	Rrethi Korcë	Rrethi Vlorë	Rrethi Lushnjë	Rrethi Gjrokastër	Rrethi Fier
HUA_AFATSHKURTER	9,642,048	1,104,944	231,764	90,603	124,325	721,720	275,983	32,896	156,364
<i>ALL</i>	7,691,526	209,249	231,764	73,189	115,383	146,150	273,862	27,293	152,666
Qeveria qendrore	-	-	-	-	-	-	-	-	-
Qeveria lokale	-	-	-	-	-	-	-	-	-
Banka qendrore	-	-	-	-	-	-	-	-	-
Bankat	-	-	-	-	-	-	-	-	-
Shoqëritë e Kursim Kreditit	-	-	-	-	-	-	-	-	-
Korporata të tjera financiare (përveç shoqërive të sigurimit dhe fondeve të pensionit)	613,167	-	-	-	-	-	-	-	-
Shoqëritë e sigurimit dhe fondet e pensionit	-	-	-	-	-	-	-	-	-
Korporata jofinanciare publike	3,644,810	-	-	-	-	-	-	-	-
Korporata jofinanciare private	2,380,663	98,645	101,845	5,349	82,133	70,515	260,184	2,622	104,326
Individët +institucionet jo me qëllim fitimi që u shërbejnë individëve	1,052,886	110,604	129,919	67,840	33,250	75,635	13,678	24,672	48,340
VALUTE	1,950,523	895,695	-	17,414	8,942	575,571	2,121	5,602	3,698
Qeveria qendrore	-	-	-	-	-	-	-	-	-
Qeveria lokale	-	-	-	-	-	-	-	-	-
Banka qendrore	-	-	-	-	-	-	-	-	-
Bankat	-	-	-	-	-	-	-	-	-
Shoqëritë e Kursim Kreditit	-	-	-	-	-	-	-	-	-
Korporata të tjera financiare (përveç shoqërive të sigurimit dhe fondeve të pensionit)	2,103	-	-	-	-	-	-	-	-
Shoqëritë e sigurimit dhe fondet e pensionit	-	-	-	-	-	-	-	-	-
Korporata jofinanciare publike	-	-	-	-	-	-	-	-	-
Korporata jofinanciare private	1,908,967	892,234	-	17,234	-	575,518	-	-	3,698
Individët dhe institucionet jo me qëllim fitimi që u shërbejnë individëve	39,453	3,461	-	180	8,942	52	2,121	5,602	-

KLASIFIKIMI I PORTOFOLIT TË KREDIVE SIPAS SHPËRNDARJES GJEOGRAFIKE (2)

(000/ lekë)	Rrethi Tiranë	Rrethi Durrës	Rrethi Elbasan	Rrethi Shkodër	Rrethi Korcë	Rrethi Vlorë	Rrethi Lushnjë	Rrethi Gjirokastrë	Rrethi Fier
HUA_AFATMESME	8,382,583	853,483	704,454	331,529	301,156	575,102	273,730	71,097	295,167
<i>ALL</i>	<i>6,501,323</i>	<i>438,826</i>	<i>695,420</i>	<i>316,248</i>	<i>299,171</i>	<i>327,405</i>	<i>273,730</i>	<i>70,349</i>	<i>276,921</i>
Qeveria qendrore	-	-	-	-	-	-	-	-	-
Qeveria lokale	-	-	321,309	-	-	27,957	-	-	-
Banka qendrore	-	-	-	-	-	-	-	-	-
Bankat	-	-	-	-	-	-	-	-	-
Shoqëritë e Kursim Kreditit	-	-	-	-	-	-	-	-	-
Korporata të tjera financiare (përveç shoqërive të sigurimit dhe fondeve të pensionit)	2,168,656	-	-	-	-	-	-	-	-
Shoqëritë e sigurimit dhe fondet e pensionit	-	-	-	-	-	-	-	-	-
Korporata jofinanciare publike	371,247	-	-	-	-	-	-	-	-
Korporata jofinanciare private	1,880,561	147,594	135,015	62,966	107,619	141,584	155,402	6,890	78,750
Individët +institucionet jo me qëllim fitimi që u shërbejnë individëve	2,080,860	291,232	239,096	253,282	191,552	157,865	118,328	63,459	198,171
VALUTE	1,881,260	414,657	9,034	15,282	1,985	247,697	-	749	18,247
Qeveria qendrore	-	-	-	-	-	-	-	-	-
Qeveria lokale	-	-	-	-	-	-	-	-	-
Banka qendrore	-	-	-	-	-	-	-	-	-
Bankat	-	-	-	-	-	-	-	-	-
Shoqëritë e Kursim Kreditit	-	-	-	-	-	-	-	-	-
Korporata të tjera financiare (përveç shoqërive të sigurimit dhe fondeve të pensionit)	6,887	-	-	-	-	-	-	-	-
Shoqëritë e sigurimit dhe fondet e pensionit	-	-	-	-	-	-	-	-	-
Korporata jofinanciare publike	-	-	-	-	-	-	-	-	-
Korporata jofinanciare private	1,659,471	365,499	34	4,555	-	228,213	-	-	7,141
Individë dhe institucionet jo me qëllim fitimi që u shërbejnë individëve	214,902	49,158	9,000	10,726	1,985	19,484	-	749	11,106

KLASIFIKIMI I PORTOFOLIT TË KREDIVE SIPAS SHPËRNDARJES GJEOGRAFIKE (3)

(000/ lekë)	Rrethi Tiranë	Rrethi Durrës	Rrethi Elbasan	Rrethi Shkodër	Rrethi Korcë	Rrethi Vlorë	Rrethi Lushnjë	Rrethi Gjirokastër	Rrethi Fier
HUA_AFATGJATE	43,006,470	2,748,770	2,248,974	1,702,070	833,759	1,934,557	421,580	492,593	1,091,394
<i>ALL</i>	29,339,175	2,060,976	1,327,178	1,448,680	828,347	1,678,236	368,119	487,378	1,037,187
Qeveria qendrore	13,425	-	-	-	-	-	-	-	-
Qeveria lokale	-	-	-	-	-	-	-	-	-
Banka qendrore	-	-	-	-	-	-	-	-	-
Bankat	-	-	-	-	-	-	-	-	-
Shoqëritë e Kursim Kreditit	-	-	-	-	-	-	-	-	-
Korporata të tjera financiare (përveç shoqërive të sigurimit dhe fondeve të pensionit)	445,297	-	-	-	-	-	-	-	-
Shoqëritë e sigurimit dhe fondet e pensionit	-	-	-	-	-	-	-	-	-
Korporata jofinanciare publike	925,070	-	-	-	-	-	-	-	-
Korporata jofinanciare private	13,048,372	86,042	352,961	100,410	126,057	251,437	53,932	5,489	67,099
Individët +institucionet jo me qëllim fitimi që u shërbejnë individëve	14,907,012	1,974,934	974,217	1,348,270	702,290	1,426,799	314,187	481,888	970,088
VALUTE	13,667,295	687,794	921,795	253,390	5,413	256,321	53,461	5,216	54,207
Qeveria qendrore	-	-	-	-	-	-	-	-	-
Qeveria lokale	-	-	-	-	-	-	-	-	-
Banka qendrore	-	-	-	-	-	-	-	-	-
Bankat	-	-	-	-	-	-	-	-	-
Shoqëritë e Kursim Kreditit	-	-	-	-	-	-	-	-	-
Korporata të tjera financiare (përveç shoqërive të sigurimit dhe fondeve të pensionit)	-	-	-	-	-	-	-	-	-
Shoqëritë e sigurimit dhe fondet e pensionit	-	-	-	-	-	-	-	-	-
Korporata jofinanciare publike	-	-	-	-	-	-	-	-	-
Korporata jofinanciare private	12,225,288	409,100	887,908	213,787	-	122,217	35,801	-	-
Individët dhe institucionet jo me qëllim fitimi që u shërbejnë individëve	1,442,007	278,694	33,888	39,603	5,413	134,104	17,660	5,216	54,207
Totali	61,031,101	4,707,197	3,185,192	2,124,202	1,259,240	3,231,379	971,294	596,587	1,542,925

KLASIFIKIMI I PORTOFOLIT TË KREDIVE SIPAS SHPËRNDARJES GJEOGRAFIKE (4)

(000/ lekë)	Rrethi Berat	Rrethi Pogradec	Rrethi Sarandë	Rrethi Peshkopi	Rrethi Kukës	Rrethi Lezhë	Rrethi Burrel	Rrethi Kavajë	Rrethi Përmet
HUA_AFATSHKURTER	100,829	40,026	17,220	95,935	27,012	63,011	-	36,003	-
ALL	100,829	38,781	17,220	95,935	27,012	63,011	-	34,776	-
Qeveria qendrore	-	-	-	-	-	-	-	-	-
Qeveria lokale	-	-	-	-	-	-	-	-	-
Banka qendrore	-	-	-	-	-	-	-	-	-
Bankat	-	-	-	-	-	-	-	-	-
Shoqëritë e Kursim Kreditit	-	-	-	-	-	-	-	-	-
Korporata të tjera financiare (përveç shoqërive të sigurimit dhe fondeve të pensionit)	-	-	-	-	-	-	-	-	-
Shoqëritë e sigurimit dhe fondet e pensionit	-	-	-	-	-	-	-	-	-
Korporata jofinanciare publike	-	-	-	-	-	-	-	-	-
Korporata jofinanciare private	74,745	29,048	4,725	78,917	17,779	31,044	-	7,273	-
Individët +institucionet jo me qëllim fitimi që u shërbejnë individëve	26,085	9,733	12,495	17,018	9,232	31,967	-	27,503	-
VALUTE	-	1,245	-	-	-	-	-	1,227	-
Qeveria qendrore	-	-	-	-	-	-	-	-	-
Qeveria lokale	-	-	-	-	-	-	-	-	-
Banka qendrore	-	-	-	-	-	-	-	-	-
Bankat	-	-	-	-	-	-	-	-	-
Shoqëritë e Kursim Kreditit	-	-	-	-	-	-	-	-	-
Korporata të tjera financiare (përveç shoqërive të sigurimit dhe fondeve të pensionit)	-	-	-	-	-	-	-	-	-
Shoqëritë e sigurimit dhe fondet e pensionit	-	-	-	-	-	-	-	-	-
Korporata jofinanciare publike	-	-	-	-	-	-	-	-	-
Korporata jofinanciare private	-	-	-	-	-	-	-	1,227	-
Individët dhe institucionet jo me qëllim fitimi që u shërbejnë individëve	-	1,245	-	-	-	-	-	-	-

KLASIFIKIMI I PORTOFOLIT TË KREDIVE SIPAS SHPËRNDARJES GJEOGRAFIKE (5)

(000/ lekë)	Rrethi Berat	Rrethi Pogradec	Rrethi Sarandë	Rrethi Peshkopi	Rrethi Kukës	Rrethi Lezhë	Rrethi Burrel	Rrethi Kavajë	Rrethi Përmet
HUA_AFATMESME	141,370	102,754	67,293	55,871	31,426	138,294	-	313,486	-
ALL	139,064	100,318	67,293	55,871	31,426	110,892	-	184,925	-
Qeveria qendrore	-	-	-	-	-	-	-	-	-
Qeveria lokale	-	-	-	-	-	-	-	-	-
Banka qendrore	-	-	-	-	-	-	-	-	-
Bankat	-	-	-	-	-	-	-	-	-
Shoqëritë e Kursim Kreditit	-	-	-	-	-	-	-	-	-
Korporata të tjera financiare (përveç shoqërive të sigurimit dhe fondeve të pensionit)	-	-	-	-	-	-	-	-	-
Shoqëritë e sigurimit dhe fondet e pensionit	-	-	-	-	-	-	-	-	-
Korporata jofinanciare publike	-	-	-	-	-	-	-	-	-
Korporata jofinanciare private	28,507	48,420	9,070	11,846	5,853	45,634	-	10,315	-
Individët +institucionet jo me qëllim fitimi që u shërbejnë individëve	110,558	51,898	58,222	44,025	25,573	65,258	-	174,610	-
VALUTE	2,306	2,436	-	-	-	27,402	-	128,561	-
Qeveria qendrore	-	-	-	-	-	-	-	-	-
Qeveria lokale	-	-	-	-	-	-	-	-	-
Banka qendrore	-	-	-	-	-	-	-	-	-
Bankat	-	-	-	-	-	-	-	-	-
Shoqëritë e Kursim Kreditit	-	-	-	-	-	-	-	-	-
Korporata të tjera financiare (përveç shoqërive të sigurimit dhe fondeve të pensionit)	-	-	-	-	-	-	-	-	-
Shoqëritë e sigurimit dhe fondet e pensionit	-	-	-	-	-	-	-	-	-
Korporata jofinanciare publike	-	-	-	-	-	-	-	-	-
Korporata jofinanciare private	2,006	-	-	-	-	-	-	124,439	-
Individët dhe institucionet jo me qëllim fitimi që u shërbejnë individëve	300	2,436	-	-	-	27,402	-	4,122	-

KLASIFIKIMI I PORTOFOLIT TË KREDIVE SIPAS SHPËRNDARJES GJEOGRAFIKE (6)

(000/ lekë)	Rrethi Berat	Rrethi Pogradec	Rrethi Sarandë	Rrethi Peshkopi	Rrethi Kukës	Rrethi Lezhë	Rrethi Burrel	Rrethi Kavajë	Rrethi Përmet
HUA_AFATGJATE	665,796	345,791	844,899	222,047	279,867	628,412	-	379,788	-
ALL	642,428	344,939	685,269	216,308	279,867	558,854	-	364,638	-
Qeveria qendrore	-	-	-	-	-	-	-	-	-
Qeveria lokale	-	-	-	-	-	-	-	-	-
Banka qendrore	-	-	-	-	-	-	-	-	-
Bankat	-	-	-	-	-	-	-	-	-
Shoqëritë e Kursim Kreditit	-	-	-	-	-	-	-	-	-
Korporata të tjera financiare (përveç shoqërive të sigurimit dhe fondeve të pensionit)	-	-	-	-	-	-	-	-	-
Shoqëritë e sigurimit dhe fondet e pensionit	-	-	-	-	-	-	-	-	-
Korporata jofinanciare publike	-	-	-	-	-	-	-	-	-
Korporata jofinanciare private	262,989	27,784	15,176	14,487	15,852	1,880	-	6,465	-
Individët +institucionet jo me qëllim fitimi që u shërbejnë individëve	379,439	317,155	670,093	201,821	264,015	556,974	-	358,173	-
VALUTE	23,368	852	159,630	5,739	-	69,558	-	15,150	-
Qeveria qendrore	-	-	-	-	-	-	-	-	-
Qeveria lokale	-	-	-	-	-	-	-	-	-
Banka qendrore	-	-	-	-	-	-	-	-	-
Bankat	-	-	-	-	-	-	-	-	-
Shoqëritë e Kursim Kreditit	-	-	-	-	-	-	-	-	-
Korporata të tjera financiare (përveç shoqërive të sigurimit dhe fondeve të pensionit)	-	-	-	-	-	-	-	-	-
Shoqëritë e sigurimit dhe fondet e pensionit	-	-	-	-	-	-	-	-	-
Korporata jofinanciare publike	-	-	-	-	-	-	-	-	-
Korporata jofinanciare private	22,510	-	48,022	-	-	10,452	-	6,359	-
Individët dhe institucionet jo me qëllim fitimi që u shërbejnë individëve	857	852	111,608	5,739	-	59,106	-	8,791	-
Totali	907,995	488,570	929,411	373,853	338,305	829,717	-	729,277	-

KLASIFIKIMI I PORTOFOLIT TË KREDIVE SIPAS SHPËRNDARJES GJEOGRAFIKE (7)

(000/ lekë)	Rrethi Gramsh	Rrethi Librazhd	Rrethi Devoll	Rrethi Kuçovë	Rrethi Mallakastër	Rrethi Malësi e Madhe	Rrethi Delvinë	Rrethi Mirditë	Rrethi Laç
HUA_AFATSHKURTER	8,058	12,299	-	6,763	-	-	8,171	25,501	14,219
ALL	8,058	12,299	-	6,763	-	-	8,171	25,501	14,219
Qeveria qendrore	-	-	-	-	-	-	-	-	-
Qeveria lokale	-	-	-	-	-	-	-	-	-
Banka qendrore	-	-	-	-	-	-	-	-	-
Bankat	-	-	-	-	-	-	-	-	-
Shoqëritë e Kursim Kreditit	-	-	-	-	-	-	-	-	-
Korporata të tjera financiare (përveç shoqërive të sigurimit dhe fondeve të pensionit)	-	-	-	-	-	-	-	-	-
Shoqëritë e sigurimit dhe fondet e pensionit	-	-	-	-	-	-	-	-	-
Korporata jofinanciare publike	-	-	-	-	-	-	-	-	-
Korporata jofinanciare private	3,474	2,509	-	-	-	-	-	15,100	-
Individët +institucionet jo me qëllim fitimi që u shërbejnë individëve	4,584	9,791	-	6,763	-	-	8,171	10,401	14,219
VALUTE	-	-	-	-	-	-	-	-	-
Qeveria qendrore	-	-	-	-	-	-	-	-	-
Qeveria lokale	-	-	-	-	-	-	-	-	-
Banka qendrore	-	-	-	-	-	-	-	-	-
Bankat	-	-	-	-	-	-	-	-	-
Shoqëritë e Kursim Kreditit	-	-	-	-	-	-	-	-	-
Korporata të tjera financiare (përveç shoqërive të sigurimit dhe fondeve të pensionit)	-	-	-	-	-	-	-	-	-
Shoqëritë e sigurimit dhe fondet e pensionit	-	-	-	-	-	-	-	-	-
Korporata jofinanciare publike	-	-	-	-	-	-	-	-	-
Korporata jofinanciare private	-	-	-	-	-	-	-	-	-
Individët dhe institucionet jo me qëllim fitimi që u shërbejnë individëve	-	-	-	-	-	-	-	-	-

KLASIFIKIMI I PORTOFOLIT TË KREDIVE SIPAS SHPËRNDARJES GJEOGRAFIKE (8)

(000/ lekë)	Rrethi Gramsh	Rrethi Librazhd	Rrethi Devoll	Rrethi Kuçovë	Rrethi Mallakastër	Rrethi Malësi e Madhe	Rrethi Delvinë	Rrethi Mirditë	Rrethi Laç
HUA_AFATMESME	36,574	46,755	-	36,528	-	-	28,814	55,206	55,062
ALL	36,395	45,662	-	36,528	-	-	28,814	55,206	55,062
Qeveria qendrore	-	-	-	-	-	-	-	-	-
Qeveria lokale	-	-	-	-	-	-	-	-	-
Banka qendrore	-	-	-	-	-	-	-	-	-
Bankat	-	-	-	-	-	-	-	-	-
Shoqëritë e Kursim Kreditit	-	-	-	-	-	-	-	-	-
Korporata të tjera financiare (përveç shoqërive të sigurimit dhe fondeve të pensionit)	-	-	-	-	-	-	-	-	-
Shoqëritë e sigurimit dhe fondet e pensionit	-	-	-	-	-	-	-	-	-
Korporata jofinanciare publike	-	-	-	-	-	-	-	-	-
Korporata jofinanciare private	11,134	1,483	-	-	-	-	-	29,241	8,532
Individët +institucionet jo me qëllim fitimi që u shërbejnë individëve	25,261	44,178	-	36,528	-	-	28,814	25,964	46,530
VALUTE	179	1,094	-	-	-	-	-	-	-
Qeveria qendrore	-	-	-	-	-	-	-	-	-
Qeveria lokale	-	-	-	-	-	-	-	-	-
Banka qendrore	-	-	-	-	-	-	-	-	-
Bankat	-	-	-	-	-	-	-	-	-
Shoqëritë e Kursim Kreditit	-	-	-	-	-	-	-	-	-
Korporata të tjera financiare (përveç shoqërive të sigurimit dhe fondeve të pensionit)	-	-	-	-	-	-	-	-	-
Shoqëritë e sigurimit dhe fondet e pensionit	-	-	-	-	-	-	-	-	-
Korporata jofinanciare publike	-	-	-	-	-	-	-	-	-
Korporata jofinanciare private	179	-	-	-	-	-	-	-	-
Individët dhe institucionet jo me qëllim fitimi që u shërbejnë individëve	-	1,094	-	-	-	-	-	-	-

KLASIFIKIMI I PORTOFOLIT TË KREDIVE SIPAS SHPËRNDARJES GJEOGRAFIKE (9)

(000/ lekë)	Rrethi Gramsh	Rrethi Librazhd	Rrethi Devoll	Rrethi Kuçovë	Rrethi Mallakastër	Rrethi Malësi e Madhe	Rrethi Delvinë	Rrethi Mirditë	Rrethi Laç
HUA_AFATGJATE	56,589	227,864	-	72,474	-	-	84,573	204,662	183,024
ALL	49,573	227,864	-	72,139	-	-	62,420	204,242	181,722
Qeveria qendrore	-	-	-	-	-	-	-	-	-
Qeveria lokale	-	-	-	-	-	-	-	-	-
Banka qendrore	-	-	-	-	-	-	-	-	-
Bankat	-	-	-	-	-	-	-	-	-
Shoqëritë e Kursim Kreditit	-	-	-	-	-	-	-	-	-
Korporata të tjera financiare (përveç shoqërive të sigurimit dhe fondeve të pensionit)	-	-	-	-	-	-	-	-	-
Shoqëritë e sigurimit dhe fondet e pensionit	-	-	-	-	-	-	-	-	-
Korporata jofinanciare publike	-	-	-	-	-	-	-	-	-
Korporata jofinanciare private	2,639	161	-	-	-	-	-	-	3,099
Individët +institucionet jo me qëllim fitimi që u shërbejnë individëve	46,934	227,703	-	72,139	-	-	62,420	204,242	178,622
VALUTE	7,016	-	-	335	-	-	22,153	419	1,302
Qeveria qendrore	-	-	-	-	-	-	-	-	-
Qeveria lokale	-	-	-	-	-	-	-	-	-
Banka qendrore	-	-	-	-	-	-	-	-	-
Bankat	-	-	-	-	-	-	-	-	-
Shoqëritë e Kursim Kreditit	-	-	-	-	-	-	-	-	-
Korporata të tjera financiare (përveç shoqërive të sigurimit dhe fondeve të pensionit)	-	-	-	-	-	-	-	-	-
Shoqëritë e sigurimit dhe fondet e pensionit	-	-	-	-	-	-	-	-	-
Korporata jofinanciare publike	-	-	-	-	-	-	-	-	-
Korporata jofinanciare private	-	-	-	-	-	-	-	-	-
Individët dhe institucionet jo me qëllim fitimi që u shërbejnë individëve	7,016	-	-	335	-	-	22,153	419	1,302
TOTALI	56,589	227,864	-	72,474	-	-	84,573	204,662	183,024

KLASIFIKIMI I PORTOFOLIT TË KREDIVE SIPAS SHPËRNDARJES GJEOGRAFIKE (10)

(000/ lekë)	Rrethi Ballsh	Rrethi Bilisht	Rrethi Bulqizë	Rrethi Ersekë	Rrethi Has	Rrethi Koplík	Rrethi Krujë	Rrethi Peqin	Rrethi Pukë
HUA_AFATSHKURTER	-	7,368	-	-	-	7,617	44,303	29,607	-
ALL	-	7,368	-	-	-	7,617	36,729	29,607	-
Qeveria qendrore	-	-	-	-	-	-	-	-	-
Qeveria lokale	-	-	-	-	-	-	-	-	-
Banka qendrore	-	-	-	-	-	-	-	-	-
Bankat	-	-	-	-	-	-	-	-	-
Shoqëritë e Kursim Kreditit	-	-	-	-	-	-	-	-	-
Korporata të tjera financiare (përveç shoqërive të sigurimit dhe fondeve të pensionit)	-	-	-	-	-	-	-	-	-
Shoqëritë e sigurimit dhe fondet e pensionit	-	-	-	-	-	-	-	-	-
Korporata jofinanciare publike	-	-	-	-	-	-	-	-	-
Korporata jofinanciare private	-	-	-	-	-	-	12,634	-	-
Individët +institucionet jo me qëllim fitimi që u shërbejnë individëve	-	7,368	-	-	-	7,617	24,095	29,607	-
VALUTE	-	-	-	-	-	-	7,574	-	-
Qeveria qendrore	-	-	-	-	-	-	-	-	-
Qeveria lokale	-	-	-	-	-	-	-	-	-
Banka qendrore	-	-	-	-	-	-	-	-	-
Bankat	-	-	-	-	-	-	-	-	-
Shoqëritë e Kursim Kreditit	-	-	-	-	-	-	-	-	-
Korporata të tjera financiare (përveç shoqërive të sigurimit dhe fondeve të pensionit)	-	-	-	-	-	-	-	-	-
Shoqëritë e sigurimit dhe fondet e pensionit	-	-	-	-	-	-	-	-	-
Korporata jofinanciare publike	-	-	-	-	-	-	-	-	-
Korporata jofinanciare private	-	-	-	-	-	-	7,574	-	-
Individët dhe institucionet jo me qëllim fitimi që u shërbejnë individëve	-	-	-	-	-	-	-	-	-

KLASIFIKIMI I PORTOFOLIT TË KREDIVE SIPAS SHPËRNDARJES GJEOGRAFIKE (11)

(000/ lekë)	Rrethi Ballsh	Rrethi Bilisht	Rrethi Bulqizë	Rrethi Ersekë	Rrethi Has	Rrethi Koplík	Rrethi Krujë	Rrethi Peqin	Rrethi Pukë
HUA_AFATMESME	-	49,696	-	-	-	43,439	84,264	100,562	-
ALL	-	49,028	-	-	-	43,439	84,264	97,243	-
Qeveria qendrore	-	-	-	-	-	-	-	-	-
Qeveria lokale	-	-	-	-	-	-	-	-	-
Banka qendrore	-	-	-	-	-	-	-	-	-
Bankat	-	-	-	-	-	-	-	-	-
Shoqëritë e Kursim Kreditit	-	-	-	-	-	-	-	-	-
Korporata të tjera financiare (përveç shoqërive të sigurimit dhe fondeve të pensionit)	-	-	-	-	-	-	-	-	-
Shoqëritë e sigurimit dhe fondet e pensionit	-	-	-	-	-	-	-	-	-
Korporata jofinanciare publike	-	-	-	-	-	-	-	-	-
Korporata jofinanciare private	-	7,184	-	-	-	7,355	2,909	21,530	-
Individët +institucionet jo me qëllim fitimi që u shërbejnë individëve	-	41,844	-	-	-	36,084	81,355	75,713	-
VALUTE	-	667	-	-	-	-	-	3,319	-
Qeveria qendrore	-	-	-	-	-	-	-	-	-
Qeveria lokale	-	-	-	-	-	-	-	-	-
Banka qendrore	-	-	-	-	-	-	-	-	-
Bankat	-	-	-	-	-	-	-	-	-
Shoqëritë e Kursim Kreditit	-	-	-	-	-	-	-	-	-
Korporata të tjera financiare (përveç shoqërive të sigurimit dhe fondeve të pensionit)	-	-	-	-	-	-	-	-	-
Shoqëritë e sigurimit dhe fondet e pensionit	-	-	-	-	-	-	-	-	-
Korporata jofinanciare publike	-	-	-	-	-	-	-	-	-
Korporata jofinanciare private	-	-	-	-	-	-	-	3,209	-
Individët dhe institucionet jo me qëllim fitimi që u shërbejnë individëve	-	667	-	-	-	-	-	110	-

KLASIFIKIMI I PORTOFOLIT TË KREDIVE SIPAS SHPËRNDARJES GJEOGRAFIKE (12)

(000/ lekë)	Rrethi Ballsh	Rrethi Bilisht	Rrethi Bulqizë	Rrethi Ersekë	Rrethi Has	Rrethi Koplík	Rrethi Krujë	Rrethi Peqin	Rrethi Pukë
HUA_AFATGJATE	-	79,264	-	-	-	132,157	380,209	207,317	-
ALL	-	78,166	-	-	-	111,975	367,823	207,317	-
Qeveria qendrore	-	-	-	-	-	-	-	-	-
Qeveria lokale	-	-	-	-	-	-	-	-	-
Banka qendrore	-	-	-	-	-	-	-	-	-
Bankat	-	-	-	-	-	-	-	-	-
Shoqëritë e Kursim Kreditit	-	-	-	-	-	-	-	-	-
Korporata të tjera financiare (përveç shoqërive të sigurimit dhe fondeve të pensionit)	-	-	-	-	-	-	-	-	-
Shoqëritë e sigurimit dhe fondet e pensionit	-	-	-	-	-	-	-	-	-
Korporata jofinanciare publike	-	-	-	-	-	-	-	-	-
Korporata jofinanciare private	-	12,143	-	-	-	51,726	10,524	1,923	-
Individët +institucionet jo me qëllim fitimi që u shërbejnë individëve	-	66,023	-	-	-	60,249	357,299	205,395	-
VALUTE	-	1,097	-	-	-	20,182	12,386	-	-
Qeveria qendrore	-	-	-	-	-	-	-	-	-
Qeveria lokale	-	-	-	-	-	-	-	-	-
Banka qendrore	-	-	-	-	-	-	-	-	-
Bankat	-	-	-	-	-	-	-	-	-
Shoqëritë e Kursim Kreditit	-	-	-	-	-	-	-	-	-
Korporata të tjera financiare (përveç shoqërive të sigurimit dhe fondeve të pensionit)	-	-	-	-	-	-	-	-	-
Shoqëritë e sigurimit dhe fondet e pensionit	-	-	-	-	-	-	-	-	-
Korporata jofinanciare publike	-	-	-	-	-	-	-	-	-
Korporata jofinanciare private	-	-	-	-	-	-	-	-	-
Individët dhe institucionet jo me qëllim fitimi që u shërbejnë individëve	-	1,097	-	-	-	20,182	12,386	-	-
TOTALI	-	136,328	-	-	-	183,213	508,777	337,486	-

KLASIFIKIMI I PORTOFOLIT TË KREDIVE SIPAS SHPËRNDARJES GJEOGRAFIKE (13)

(000/ lekë)	Rrethi Skrapar	Rrethi Tepelenë	Rrethi Tropojë	Total BKT Albania
HUA_AFATSHKURTER	1,566	-	-	12,926,157
<i>ALL</i>	<i>1,566</i>	-	-	<i>9,456,545</i>
Qeveria qendrore	-	-	-	-
Qeveria lokale	-	-	-	-
Banka qendrore	-	-	-	-
Bankat	-	-	-	-
Shoqëritë e Kursim Kreditit	-	-	-	-
Korporata të tjera financiare (përveç shoqërive të sigurimit dhe fondeve të pensionit)	-	-	-	613,167
Shoqëritë e sigurimit dhe fondet e pensionit	-	-	-	-
Korporata jofinanciare publike	-	-	-	3,644,810
Korporata jofinanciare private	-	-	-	3,383,528
Individët +institucionet jo me qëllim fitimi që u shërbejnë individëve	1,566	-	-	1,815,040
VALUTE	-	-	-	3,469,612
Qeveria qendrore	-	-	-	-
Qeveria lokale	-	-	-	-
Banka qendrore	-	-	-	-
Bankat	-	-	-	-
Shoqëritë e Kursim Kreditit	-	-	-	-
Korporata të tjera financiare (përveç shoqërive të sigurimit dhe fondeve të pensionit)	-	-	-	2,103
Shoqëritë e sigurimit dhe fondet e pensionit	-	-	-	-
Korporata jofinanciare publike	-	-	-	-
Korporata jofinanciare private	-	-	-	3,406,453
Individët dhe institucionet jo me qëllim fitimi që u shërbejnë individëve	-	-	-	61,057

KLASIFIKIMI I PORTOFOLIT TË KREDIVE SIPAS SHPËRNDARJES GJEOGRAFIKE (14)

(000/ lekë)	Rrethi Skrapar	Rrethi Tepelenë	Rrethi Tropojë	Total BKT Albania
HUA_AFATMESME	14,396	-	-	13,190,091
<i>ALL</i>	<i>12,678</i>	-	-	<i>10,433,499</i>
Qeveria qendrore	-	-	-	-
Qeveria lokale	-	-	-	349,265
Banka qendrore	-	-	-	-
Bankat	-	-	-	-
Shoqëritë e Kursim Kreditit	-	-	-	-
Korporata të tjera financiare (përveç shoqërive të sigurimit dhe fondeve të pensionit)	-	-	-	2,168,656
Shoqëritë e sigurimit dhe fondet e pensionit	-	-	-	-
Korporata jofinanciare publike	-	-	-	371,247
Korporata jofinanciare private	-	-	-	2,965,394
Individët +institucionet jo me qëllim fitimi që u shërbejnë individëve	12,678	-	-	4,578,937
<i>VALUTE</i>	<i>1,718</i>	-	-	<i>2,756,592</i>
Qeveria qendrore	-	-	-	-
Qeveria lokale	-	-	-	-
Banka qendrore	-	-	-	-
Bankat	-	-	-	-
Shoqëritë e Kursim Kreditit	-	-	-	-
Korporata të tjera financiare (përveç shoqërive të sigurimit dhe fondeve të pensionit)	-	-	-	6,887
Shoqëritë e sigurimit dhe fondet e pensionit	-	-	-	-
Korporata jofinanciare publike	-	-	-	-
Korporata jofinanciare private	-	-	-	2,394,745
Individët dhe institucionet jo me qëllim fitimi që u shërbejnë individëve	1,718	-	-	354,960

KLASIFIKIMI I PORTOFOLIT TË KREDIVE SIPAS SHPËRNDARJES GJEOGRAFIKE (15)

(000/ lekë)	Rrethi Skrapar	Rrethi Tepelenë	Rrethi Tropojë	Total BKT Albania
HUA_AFATGJATE	4,697	-	-	59,479,597
ALL	4,697	-	-	43,235,517
Qeveria qendrore	-	-	-	13,425
Qeveria lokale	-	-	-	-
Banka qendrore	-	-	-	-
Bankat	-	-	-	-
Shoqëritë e Kursim Kreditit	-	-	-	-
Korporata të tjera financiare (përveç shoqërive të sigurimit dhe fondeve të pensionit)	-	-	-	445,297
Shoqëritë e sigurimit dhe fondet e pensionit	-	-	-	-
Korporata jofinanciare publike	-	-	-	925,070
Korporata jofinanciare private	-	-	-	14,518,647
Individët dhe institucionet jo me qëllim fitimi që u shërbejnë individëve	4,697	-	-	27,333,078
VALUTE	-	-	-	16,244,080
Qeveria qendrore	-	-	-	-
Qeveria lokale	-	-	-	-
Banka qendrore	-	-	-	-
Bankat	-	-	-	-
Shoqëritë e Kursim Kreditit	-	-	-	-
Korporata të tjera financiare (përveç shoqërive të sigurimit dhe fondeve të pensionit)	-	-	-	-
Shoqëritë e sigurimit dhe fondet e pensionit	-	-	-	-
Korporata jofinanciare publike	-	-	-	-
Korporata jofinanciare private	-	-	-	13,981,444
Individët dhe institucionet jo me qëllim fitimi që u shërbejnë individëve	-	-	-	2,262,636
TOTALI	20,660	-	-	85,595,844

* Të dhënat paraqesin totalin e huave të BKT Shqipëri pa përfshirë huatë ndërkombëtare.

KLASIFIKIMI I PORTOFOLIT TË KREDIVE SIPAS SEKTORËVE TE EKONOMISË (1)

(000/ lekë)	Rrethi Tiranë	Rrethi Durrës	Rrethi Elbasan	Rrethi Shkodër	Rrethi Korcë	Rrethi Vlorë	Rrethi Lushnjë	Rrethi Gjirokastrë	Rrethi Fier
Korporata jofinanciare private	33,103,321	1,999,113	1,477,763	404,301	315,808	1,389,484	505,320	15,001	261,014
Bujqësia, Pyjet, Peshkimi	29,202	-	35,436	17,236	17,735	15,065	32,848	330	76,243
Industria nxjerrëse	2,144,313	-	-	-	-	6,528	-	-	-
Industria përpunuese	1,539,743	577,611	890,405	12,554	31,172	37,393	37,761	-	12,206
Energjia elektrike, furnizimi me gaz, avull dhe ajër i kondicionuar	6,174,879	-	227,330	-	105,778	4,141	-	-	-
Furnizimi me ujë, aktivitete të trajtimit dhe menaxhimit të mbeturinave, mbetjeve	-	-	-	-	-	-	-	-	-
Ndërtimi	12,477,357	66,544	53,476	51,944	44,927	501,996	31,677	-	37,801
Tregtia me shumicë dhe me pakicë; Riparimi i automjeteve dhe motoçikletave	3,406,565	1,298,088	161,709	62,690	106,046	751,345	382,163	13,540	109,781
Transporti dhe magazinimi	3,984,143	-	-	-	1,277	14,450	-	-	11,803
Akomodimi dhe shërbimi ushqimor	2,451,148	19,646	74,321	216,587	-	53,410	-	955	-
Informacioni dhe komunikacioni	-	-	-	-	-	-	-	-	-
Aktivitete financiare dhe të sigurimit	-	-	-	-	-	-	-	-	-
Aktivitete të pasurive të paluajtëshme	172,924	-	-	2,291	-	-	-	-	-
Aktivitete profesionale, shkencore dhe teknike	-	-	-	-	-	-	-	-	-
Shërbime administrative dhe mbështetëse	-	-	-	-	-	-	-	-	-
Administrimi publik dhe mbrojtja; Sigurimi social i detyrueshëm	-	-	-	-	-	-	-	-	-
Arsimi	270,031	-	-	37,917	-	-	-	-	529
Shëndetësia dhe aktivitete të punës sociale	57,652	-	-	-	-	-	-	-	-
Arte, argëtim dhe çlodhje	-	-	-	-	-	-	-	-	-
Aktivitete të tjera shërbimi	351,075	2,296	34,212	-	5,958	-	20,871	-	10,534
Aktivitetet të familjeve si punëdhënës; Aktivitete të prodhimit të mallrave e shërbimeve të pandryshueshme të familjeve për përdorimin e vet	44,289	34,928	874	3,083	2,915	5,155	-	176	2,118
Aktivitete të organizatave dhe organizmave ndërkombëtare	-	-	-	-	-	-	-	-	-

KLASIFIKIMI I PORTOFOLIT TË KREDIVE SIPAS SEKTORËVE TE EKONOMISË (2)

(000/ lekë)	Rrethi Tiranë	Rrethi Durrës	Rrethi Elbasan	Rrethi Shkodër	Rrethi Korcë	Rrethi Vlorë	Rrethi Lushnjë	Rrethi Gjirokastrë	Rrethi Fier
Korporata jofinanciare publike	4,941,127	-	-	-	-	-	-	-	-
Bujqësia, Pyjet, Peshkimi	-	-	-	-	-	-	-	-	-
Industria nxjerrëse	-	-	-	-	-	-	-	-	-
Industria përpunuese	-	-	-	-	-	-	-	-	-
Energjia elektrike, furnizimi me gaz, avull dhe ajër i kondicionuar	1,604,094	-	-	-	-	-	-	-	-
Furnizimi me ujë, aktivitete të trajtimit dhe menaxhimit të mbeturinave, mbetjeve	-	-	-	-	-	-	-	-	-
Ndërtimi	-	-	-	-	-	-	-	-	-
Tregtia me shumicë dhe me pakicë; Riparimi i automjeteve dhe motoçikletave	-	-	-	-	-	-	-	-	-
Transporti dhe magazinimi	-	-	-	-	-	-	-	-	-
Akomodimi dhe shërbimi ushqimor	-	-	-	-	-	-	-	-	-
Informacioni dhe komunikacioni	-	-	-	-	-	-	-	-	-
Aktivitete financiare dhe të sigurimit	-	-	-	-	-	-	-	-	-
Aktivitete të pasurive të paluajtshme	-	-	-	-	-	-	-	-	-
Aktivitete profesionale, shkencore dhe teknike	-	-	-	-	-	-	-	-	-
Shërbime administrative dhe mbështetëse	-	-	-	-	-	-	-	-	-
Administrimi publik dhe mbrojtja; Sigurimi social i detyrueshëm	3,337,033	-	-	-	-	-	-	-	-
Arsimi	-	-	-	-	-	-	-	-	-
Shëndetësia dhe aktivitete të punës sociale	-	-	-	-	-	-	-	-	-
Arte, argëtim dhe çlodhje	-	-	-	-	-	-	-	-	-
Aktivitete të tjera shërbimi	-	-	-	-	-	-	-	-	-
Aktivitetet të familjeve si punëdhënës; Aktivitete të prodhimit të mallrave e shërbimeve të pandryshueshme të familjeve për përdorimin e vet	-	-	-	-	-	-	-	-	-
Aktivitete të organizatave dhe organizmave ndërkombëtare	-	-	-	-	-	-	-	-	-
Individë + Institucionet jo me qëllim fitimi që u shërbejnë individëve	19,737,119	2,708,084	1,386,120	1,719,901	943,432	1,813,939	465,974	581,586	1,281,912
Hua konsumatore	1,518,423	407,016	375,985	379,586	189,295	422,891	130,071	312,643	187,707
Hua për blerje banesash	16,154,614	2,031,802	761,398	1,089,196	628,907	1,111,281	249,854	62,110	970,025
Hua të tjera	2,064,081	269,265	248,737	251,119	125,230	279,767	86,049	206,832	124,179
Totali	57,781,568	4,707,197	2,863,883	2,124,202	1,259,240	3,203,423	971,294	596,587	1,542,925

KLASIFIKIMI I PORTOFOLIT TË KREDIVE SIPAS SEKTORËVE TE EKONOMISË (3)

(000/ lekë)	Rrethi Berat	Rrethi Pogradec	Rrethi Sarandë	Rrethi Peshkopi	Rrethi Kukës	Rrethi Lezhë	Rrethi Burrel	Rrethi Kavajë	Rrethi Përmet
Korporata jofinanciare private	390,756	105,252	76,993	105,250	39,484	89,009	-	156,077	-
Bujqësia, Pyjet, Peshkimi	40,082	16,499	1,306	502	-	-	-	965	-
Industria nxjerrëse	233	-	-	-	-	-	-	-	-
Industria përpunuese	255,696	26,050	4,423	-	12,083	1,880	-	11,339	-
Energjia elektrike, furnizimi me gaz, avull dhe ajër i kondicionuar	-	-	-	-	-	-	-	-	-
Furnizimi me ujë, aktivitete të trajtimit dhe menaxhimit të mbeturinave, mbetjeve	-	-	-	-	-	-	-	-	-
Ndërtimi	13,730	28,863	0	8,865	-	33,848	-	7,771	-
Tregtia me shumicë dhe me pakicë; Riparimi i automjeteve dhe motoçikletave	48,101	33,524	23,032	95,883	24,974	51,172	-	5,611	-
Transporti dhe magazinimi	-	-	-	-	-	1,940	-	-	-
Akomodimi dhe shërbimi ushqimor	17,865	-	48,221	-	-	-	-	128,710	-
Informacioni dhe komunikacioni	-	-	-	-	-	-	-	-	-
Aktivitete financiare dhe të sigurimit	-	-	-	-	-	-	-	-	-
Aktivitete të pasurive të paluajtëshme	-	-	-	-	-	-	-	-	-
Aktivitete profesionale, shkencore dhe teknike	-	-	-	-	-	-	-	-	-
Shërbime administrative dhe mbështetëse	-	-	-	-	-	-	-	-	-
Administrimi publik dhe mbrojtja; Sigurimi social i detyrueshëm	-	-	-	-	-	-	-	-	-
Arsimi	-	-	-	-	-	-	-	-	-
Shëndetësia dhe aktivitete të punës sociale	-	-	-	-	-	-	-	-	-
Arte, argëtim dhe çlodhje	-	-	-	-	-	-	-	-	-
Aktivitete të tjera shërbimi	14,362	-	-	-	-	-	-	1,227	-
Aktivitetet të familjeve si punëdhënës; Aktivitete të prodhimit të mallrave e shërbimeve të pandryshueshme të familjeve për përdorimin e vet	687	317	11	-	2,427	170	-	453	-
Aktivitete të organizatave dhe organizmave ndërkombëtare	-	-	-	-	-	-	-	-	-

KLASIFIKIMI I PORTOFOLIT TË KREDIVE SIPAS SEKTORËVE TE EKONOMISË (4)

(000/ lekë)	Rrethi Berat	Rrethi Pogradec	Rrethi Sarandë	Rrethi Peshkopi	Rrethi Kukës	Rrethi Lezhë	Rrethi Burrel	Rrethi Kavajë	Rrethi Përmet
Korporata jofinanciare publike	-	-	-	-	-	-	-	-	-
Bujqësia, Pyjet, Peshkimi	-	-	-	-	-	-	-	-	-
Industria nxjerrëse	-	-	-	-	-	-	-	-	-
Industria përpunuese	-	-	-	-	-	-	-	-	-
Energjia elektrike, furnizimi me gaz, avull dhe ajër i kondicionuar	-	-	-	-	-	-	-	-	-
Furnizimi me ujë, aktivitete të trajtimit dhe menaxhimit të mbeturinave, mbetjeve	-	-	-	-	-	-	-	-	-
Ndërtimi	-	-	-	-	-	-	-	-	-
Tregtia me shumicë dhe me pakicë; Riparimi i automjeteve dhe motoçikletave	-	-	-	-	-	-	-	-	-
Transporti dhe magazinimi	-	-	-	-	-	-	-	-	-
Akomodimi dhe shërbimi ushqimor	-	-	-	-	-	-	-	-	-
Informacioni dhe komunikacioni	-	-	-	-	-	-	-	-	-
Aktivitete financiare dhe të sigurimit	-	-	-	-	-	-	-	-	-
Aktivitete të pasurive të paluajtëshme	-	-	-	-	-	-	-	-	-
Aktivitete profesionale, shkencore dhe teknike	-	-	-	-	-	-	-	-	-
Shërbime administrative dhe mbështetëse	-	-	-	-	-	-	-	-	-
Administrimi publik dhe mbrojtja; Sigurimi social i detyrueshëm	-	-	-	-	-	-	-	-	-
Arsimi	-	-	-	-	-	-	-	-	-
Shëndetësia dhe aktivitete të punës sociale	-	-	-	-	-	-	-	-	-
Arte, argëtim dhe çlodhje	-	-	-	-	-	-	-	-	-
Aktivitete të tjera shërbimi	-	-	-	-	-	-	-	-	-
Aktivitetet të familjeve si punëdhënës; Aktivitete të prodhimit të mallrave e shërbimeve të pandryshueshme të familjeve për përdorimin e vet	-	-	-	-	-	-	-	-	-
Aktivitete të organizatave dhe organizmave ndërkombëtare	-	-	-	-	-	-	-	-	-
Individë + Institucionet jo me qëllim fitimi që u shërbejnë individëve	517,238	383,318	852,417	268,603	298,820	740,708	-	573,200	-
Hua konsumatore	73,455	383,318	295,209	75,519	189,658	132,609	-	192,480	-
Hua për blerje banesash	395,189	-	361,910	193,084	109,163	520,370	-	253,382	-
Hua të tjera	48,595	-	195,298	0	(0)	87,729	-	127,337	-
Totali	907,995	488,570	929,411	373,853	338,305	829,717	-	729,277	-

KLASIFIKIMI I PORTOFOLIT TË KREDIVE SIPAS SEKTORËVE TE EKONOMISË (5)

(000/ lekë)	Rrethi Gramsh	Rrethi Librazhd	Rrethi Devoll	Rrethi Kuçovë	Rrethi Mallakastër	Rrethi Malësi e Madhe	Rrethi Delvinë	Rrethi Mirditë	Rrethi Laç
Korporata jofinanciare private	17,426	4,153	-	-	-	-	-	44,341	11,631
Bujqësia, Pyjet, Peshkimi	2,639	-	-	-	-	-	-	-	-
Industria nxjerrëse	-	-	-	-	-	-	-	-	-
Industria përpunuese	-	-	-	-	-	-	-	42,145	-
Energjia elektrike, furnizimi me gaz, avull dhe ajër i kondicionuar	3,474	-	-	-	-	-	-	-	-
Furnizimi me ujë, aktivitete të trajtimit dhe menaxhimit të mbeturinave, mbetjeve	-	-	-	-	-	-	-	-	-
Ndërtimi	-	-	-	-	-	-	-	2,196	-
Tregtia me shumicë dhe me pakicë; Riparimi i automjeteve dhe motoçikletave	-	3,071	-	-	-	-	-	-	11,631
Transporti dhe magazinimi	-	1,082	-	-	-	-	-	-	-
Akomodimi dhe shërbimi ushqimor	-	-	-	-	-	-	-	-	-
Informacioni dhe komunikacioni	-	-	-	-	-	-	-	-	-
Aktivitetet financiare dhe të sigurimit	-	-	-	-	-	-	-	-	-
Aktivitetet të pasurive të paluajtëshme	-	-	-	-	-	-	-	-	-
Aktivitetet profesionale, shkencore dhe teknike	-	-	-	-	-	-	-	-	-
Shërbime administrative dhe mbështetëse	-	-	-	-	-	-	-	-	-
Administrimi publik dhe mbrojtja; Sigurimi social i detyrueshëm	-	-	-	-	-	-	-	-	-
Arsimi	-	-	-	-	-	-	-	-	-
Shëndetësia dhe aktivitete të punës sociale	-	-	-	-	-	-	-	-	-
Arte, argëtim dhe çlodhje	-	-	-	-	-	-	-	-	-
Aktivitetet të tjera shërbimi	11,134	-	-	-	-	-	-	-	-
Aktivitetet të familjeve si punëdhënës; Aktivitetet të prodhimit të mallrave e shërbimeve të pandryshueshme të familjeve për përdorimin e vet	179	-	-	-	-	-	-	-	-
Aktivitetet të organizatave dhe organizmave ndërkombëtare	-	-	-	-	-	-	-	-	-

KLASIFIKIMI I PORTOFOLIT TË KREDIVE SIPAS SEKTORËVE TE EKONOMISË (6)

(000/ lekë)	Rrethi Gramsh	Rrethi Librazhd	Rrethi Devoll	Rrethi Kuçovë	Rrethi Mallakastër	Rrethi Malësi e Madhe	Rrethi Delvinë	Rrethi Mirditë	Rrethi Laç
Korporata jofinanciare publike	-	-	-	-	-	-	-	-	-
Bujqësia, Pyjet, Peshkimi	-	-	-	-	-	-	-	-	-
Industria nxjerrëse	-	-	-	-	-	-	-	-	-
Industria përpunuese	-	-	-	-	-	-	-	-	-
Energjia elektrike, furnizimi me gaz, avull dhe ajër i kondicionuar	-	-	-	-	-	-	-	-	-
Furnizimi me ujë, aktivitete të trajtimit dhe menaxhimit të mbeturinave, mbetjeve	-	-	-	-	-	-	-	-	-
Ndërtimi	-	-	-	-	-	-	-	-	-
Tregtia me shumicë dhe me pakicë; Riparimi i automjeteve dhe motoçikletave	-	-	-	-	-	-	-	-	-
Transporti dhe magazinimi	-	-	-	-	-	-	-	-	-
Akomodimi dhe shërbimi ushqimor	-	-	-	-	-	-	-	-	-
Informacioni dhe komunikacioni	-	-	-	-	-	-	-	-	-
Aktivitete financiare dhe të sigurimit	-	-	-	-	-	-	-	-	-
Aktivitete të pasurive të paluajtëshme	-	-	-	-	-	-	-	-	-
Aktivitete profesionale, shkencore dhe teknike	-	-	-	-	-	-	-	-	-
Shërbime administrative dhe mbështetëse	-	-	-	-	-	-	-	-	-
Administrimi publik dhe mbrojtja; Sigurimi social i detyrueshëm	-	-	-	-	-	-	-	-	-
Arsimi	-	-	-	-	-	-	-	-	-
Shëndetësia dhe aktivitete të punës sociale	-	-	-	-	-	-	-	-	-
Arte, argëtim dhe çlodhje	-	-	-	-	-	-	-	-	-
Aktivitete të tjera shërbimi	-	-	-	-	-	-	-	-	-
Aktivitetet të familjeve si punëdhënës; Aktivitete të prodhimit të mallrave e shërbimeve të pandryshueshme të familjeve për përdorimin e vet	-	-	-	-	-	-	-	-	-
Aktivitete të organizatave dhe organizmave ndërkombëtare	-	-	-	-	-	-	-	-	-
Individë + Institucionet jo me qëllim fitimi që u shërbejnë individëve	83,795	282,766	-	115,764	-	-	121,557	241,027	240,674
Hua konsumatore	75,257	82,438	-	-	-	-	121,557	144,296	202,692
Hua për blerje banesash	8,539	145,790	-	115,764	-	-	-	1,271	37,982
Hua të tjera	-	54,537	-	-	-	-	-	95,460	-
Totali	101,221	286,919	-	115,764	-	-	121,557	285,368	252,305

KLASIFIKIMI I PORTOFOLIT TË KREDIVE SIPAS SEKTORËVE TE EKONOMISË (7)

(000/ lekë)	Rrethi Ballsh	Rrethi Bilisht	Rrethi Bulqizë	Rrethi Ersekë	Rrethi Has	Rrethi Koplík	Rrethi Krujë	Rrethi Peqin	Rrethi Pukë
Korporata jofinanciare private	-	19,327	-	-	-	59,081	33,641	26,661	-
Bujqësia, Pyjet, Peshkimi	-	-	-	-	-	633	1,207	16,517	-
Industria nxjerrëse	-	-	-	-	-	-	-	-	-
Industria përpunuese	-	-	-	-	-	3,760	5,034	-	-
Energjia elektrike, furnizimi me gaz, avull dhe ajër i kondicionuar	-	-	-	-	-	-	-	-	-
Furnizimi me ujë, aktivitete të trajtimit dhe menaxhimit të mbeturinave, mbetjeve	-	-	-	-	-	-	-	-	-
Ndërtimi	-	-	-	-	-	-	-	3,568	-
Tregtia me shumicë dhe me pakicë; Riparimi i automjeteve dhe motoçikletave	-	19,327	-	-	-	2,962	25,361	2,811	-
Transporti dhe magazinimi	-	-	-	-	-	1,593	-	3,209	-
Akomodimi dhe shërbimi ushqimor	-	-	-	-	-	50,133	1,362	-	-
Informacioni dhe komunikacioni	-	-	-	-	-	-	-	-	-
Aktivitete financiare dhe të sigurimit	-	-	-	-	-	-	-	-	-
Aktivitete të pasurive të paluajtëshme	-	-	-	-	-	-	-	-	-
Aktivitete profesionale, shkencore dhe teknike	-	-	-	-	-	-	-	-	-
Shërbime administrative dhe mbështetëse	-	-	-	-	-	-	-	-	-
Administrimi publik dhe mbrojtja; Sigurimi social i detyrueshëm	-	-	-	-	-	-	-	-	-
Arsimi	-	-	-	-	-	-	-	-	-
Shëndetësia dhe aktivitete të punës sociale	-	-	-	-	-	-	-	-	-
Arte, argëtim dhe çlodhje	-	-	-	-	-	-	-	-	-
Aktivitete të tjera shërbimi	-	-	-	-	-	-	-	-	-
Aktivitetet të familjeve si punëdhënës; Aktivitete të prodhimit të mallrave e shërbimeve të pandryshueshme të familjeve për përdorimin e vet	-	-	-	-	-	-	678	556	-
Aktivitete të organizatave dhe organizmave ndërkombëtare	-	-	-	-	-	-	-	-	-

KLASIFIKIMI I PORTOFOLIT TË KREDIVE SIPAS SEKTORËVE TE EKONOMISË (8)

(000/ lekë)	Rrethi Ballsh	Rrethi Bilisht	Rrethi Bulqizë	Rrethi Ersekë	Rrethi Has	Rrethi Kopluk	Rrethi Krujë	Rrethi Peqin	Rrethi Pukë
Korporata jofinanciare publike	-	-	-	-	-	-	-	-	-
Bujqësia, Pyjet, Peshkimi	-	-	-	-	-	-	-	-	-
Industria nxjerrëse	-	-	-	-	-	-	-	-	-
Industria përpunuese	-	-	-	-	-	-	-	-	-
Energjia elektrike, furnizimi me gaz, avull dhe ajër i kondicionuar	-	-	-	-	-	-	-	-	-
Furnizimi me ujë, aktivitete të trajtimit dhe menaxhimit të mbeturinave, mbetjeve	-	-	-	-	-	-	-	-	-
Ndërtimi	-	-	-	-	-	-	-	-	-
Tregtia me shumicë dhe me pakicë; Riparimi i automjeteve dhe motoçikletave	-	-	-	-	-	-	-	-	-
Transporti dhe magazinimi	-	-	-	-	-	-	-	-	-
Akomodimi dhe shërbimi ushqimor	-	-	-	-	-	-	-	-	-
Informacioni dhe komunikacioni	-	-	-	-	-	-	-	-	-
Aktivitete financiare dhe të sigurimit	-	-	-	-	-	-	-	-	-
Aktivitete të pasurive të paluajtëshme	-	-	-	-	-	-	-	-	-
Aktivitete profesionale, shkencore dhe teknike	-	-	-	-	-	-	-	-	-
Shërbime administrative dhe mbështetëse	-	-	-	-	-	-	-	-	-
Administrimi publik dhe mbrojtja; Sigurimi social i detyrueshëm	-	-	-	-	-	-	-	-	-
Arsimi	-	-	-	-	-	-	-	-	-
Shëndetësia dhe aktivitete të punës sociale	-	-	-	-	-	-	-	-	-
Arte, argëtim dhe çlodhje	-	-	-	-	-	-	-	-	-
Aktivitete të tjera shërbimi	-	-	-	-	-	-	-	-	-
Aktivitetet të familjeve si punëdhënës; Aktivitete të prodhimit të mallrave e shërbimeve të pandryshueshme të familjeve për përdorimin e vet	-	-	-	-	-	-	-	-	-
Aktivitete të organizatave dhe organizmave ndërkombëtare	-	-	-	-	-	-	-	-	-
Individë + Institucionet jo me qëllim fitimi që u shërbejnë individëve	-	117,000	-	-	-	124,132	475,135	310,825	-
Hua konsumatore	-	92,156	-	-	-	91,387	349,395	20,099	-
Hua për blerje banesash	-	24,844	-	-	-	32,745	125,740	277,429	-
Hua të tjera	-	-	-	-	-	-	-	13,297	-
Totali	-	136,328	-	-	-	183,213	508,777	337,486	-

KLASIFIKIMI I PORTOFOLIT TË KREDIVE SIPAS SEKTORËVE TË EKONOMISË (9)

(000/ lekë)	Rrethi Skrapar	Rrethi Tepelenë	Rrethi Tropojë	Total BKT Albania
Korporata jofinanciare private	-	-	-	40,650,211
Bujqësia, Pyjet, Peshkimi	-	-	-	304,444
Industria nxjerrëse	-	-	-	2,151,074
Industria përpunuese	-	-	-	3,501,254
Energjia elektrike, furnizimi me gaz, avull dhe ajër i kondicionuar	-	-	-	6,515,602
Furnizimi me ujë, aktivitete të trajtimit dhe menaxhimit të mbeturinave, mbetjeve	-	-	-	-
Ndërtimi	-	-	-	13,364,563
Tregtia me shumicë dhe me pakicë; Riparimi i automjeteve dhe motoçikletave	-	-	-	6,639,390
Transporti dhe magazinimi	-	-	-	4,019,496
Akomodimi dhe shërbimi ushqimor	-	-	-	3,062,359
Informacioni dhe komunikacioni	-	-	-	-
Aktivitete financiare dhe të sigurimit	-	-	-	-
Aktivitete të pasurive të paluajtëshme	-	-	-	175,215
Aktivitete profesionale, shkencore dhe teknike	-	-	-	-
Shërbime administrative dhe mbështetëse	-	-	-	-
Administrimi publik dhe mbrojtja; Sigurimi social i detyrueshëm	-	-	-	-
Arsimi	-	-	-	308,476
Shëndetësia dhe aktivitete të punës sociale	-	-	-	57,652
Arte, argëtim dhe çlodhje	-	-	-	-
Aktivitete të tjera shërbimi	-	-	-	451,670
Aktivitetet të familjeve si punëdhënës; Aktivitete të prodhimit të mallrave e shërbimeve të pandryshueshme të familjeve për përdorimin e vet	-	-	-	99,016
Aktivitete të organizatave dhe organizmave ndërkombëtare	-	-	-	-

KLASIFIKIMI I PORTOFOLIT TË KREDIVE SIPAS SEKTORËVE TE EKONOMISË (10)

(000/ lekë)	Rrethi Skrapar	Rrethi Tepelenë	Rrethi Tropojë	Total BKT Albania
Korporata jofinanciare publike	-	-	-	4,941,127
Bujqësia, Pyjet, Peshkimi	-	-	-	-
Industria nxjerrëse	-	-	-	-
Industria përpunuese	-	-	-	-
Energjia elektrike, furnizimi me gaz, avull dhe ajër i kondicionuar	-	-	-	1,604,094
Furnizimi me ujë, aktivitete të trajtimit dhe menaxhimit të mbeturinave, mbetjeve	-	-	-	-
Ndërtimi	-	-	-	-
Tregtia me shumicë dhe me pakicë; Riparimi i automjeteve dhe motoçikletave	-	-	-	-
Transporti dhe magazinimi	-	-	-	-
Akomodimi dhe shërbimi ushqimor	-	-	-	-
Informacioni dhe komunikacioni	-	-	-	-
Aktivitete financiare dhe të sigurimit	-	-	-	-
Aktivitete të pasurive të paluajtëshme	-	-	-	-
Aktivitete profesionale, shkencore dhe teknike	-	-	-	-
Shërbime administrative dhe mbështetëse	-	-	-	-
Administrimi publik dhe mbrojtja; Sigurimi social i detyrueshëm	-	-	-	3,337,033
Arsimi	-	-	-	-
Shëndetësia dhe aktivitete të punës sociale	-	-	-	-
Arte, argëtim dhe çlodhje	-	-	-	-
Aktivitete të tjera shërbimi	-	-	-	-
Aktivitetet të familjeve si punëdhënës; Aktivitete të prodhimit të mallrave e shërbimeve të pandryshueshme të familjeve për përdorimin e vet	-	-	-	-
Aktivitete të organizatave dhe organizmave ndërkombëtare	-	-	-	-
Individë + Institucionet jo me qëllim fitimi që u shërbejnë individëve	20,660	-	-	36,405,708
Hua konsumatore	20,660	-	-	6,465,803
Hua për blerje banesash	-	-	-	25,662,390
Hua të tjera	-	-	-	4,277,515
Totali	20,660	-	-	81,997,045

* Të dhënat paraqesin totalin e huave të BKT Shqipëri pa përfshirë huatë ndërkombëtare.

Kreditë që u ka kaluar afati & kreditë me probleme sipas sektorit të ekonomisë (000/lekë)

Kreditë që u ka kaluar afati & me probleme sipas sektorit të ekonomisë	Teprica e kredisë	Fondet rezervë
Bujqësia, Pyjet, Peshkimi	432,269	115,597
Industria përpunuese	1,569,039	325,369
Industria nxjerrëse	963,014	10,361
Energjia elektrike, furnizimi me gaz, avull dhe ajër i kondicionuar	-	-
Ndërtimi	1,469,292	297,165
Arsimi	32,042	6,408
Tregtia me shumicë dhe me pakicë; Riparimi i automjeteve dhe motoçikletave	1,902,088	481,572
Transporti dhe magazinimi	576,348	36,454
Akomodimi dhe shërbimi ushqimor	1,828,160	1,435,326
Aktivitete të pasurive të paluajtëshme	38	23
Shëndetësia dhe aktivitete të punës sociale	12,353	8,963
Aktivitete të tjera shërbimi	217,642	48,330
Aktivitetet të familjeve si punëdhënës; Aktivitete të prodhimit të mallrave e shërbimeve të pandryshueshme të familjeve për përdorimin e vet	67,057	25,912
Administrimi publik dhe mbrojtja; Sigurimi social i detyrueshëm	21,920	4,384
Kredi Konsumatore	2,478,096	693,918
Kredi per Blerje Banesash	2,881,229	590,470
Total	14,456,222	4,080,252

Kreditë që u ka kaluar afati & kreditë me probleme sipas shpërndarjes gjeografike (000/lekë)

Rrethi	Teprica e kredisë	Fondet rezervë
BERAT	160,234	91,299
BILISHT	27,538	1,368
DELVINE	7,679	849
DURRES	393,485	131,001
ELBASAN	345,988	161,090
FIER	222,723	93,837
GJIROKASTER	124,252	51,513
GRAMSH	5,176	414
KAVAJE	122,712	51,868
KOPLIK	12,363	2,703
KORCE	106,627	39,825
KRUJE	100,722	34,538
KUCOVE	20,472	7,505
KUKES	46,256	11,993
LAC	27,347	11,930
LEZHE	168,400	58,581

LIBRAZHD	15,467	2,983
LUSHNJE	204,118	163,707
MIRDITE	23,496	6,459
PEQIN	51,911	13,486
PESHKOPI	17,303	5,605
POGRADEC	45,997	6,697
SARANDE	162,552	25,496
SHKODER	608,658	174,910
SKRAPAR	3,591	1,072
TIRANE	5,696,101	2,369,133
VLORE	332,566	110,163
KOSOVE	5,396,852	450,227
TOTAL	14,456,222	4,080,252

FONDET REZERVË TË KRIJUARA NGA BANKA

(000/ lekë)	Teprica në fillim	Shtimi i provigjoneve	Rimarrje provigjone	Kreditë e fshira e gjatë periudhës	Korrigjime të tjera gjatë periudhës	Teprica në fund
FR për zhvlerësimin e bonove të përshtatshme për rfinansim me Bankën Qendrore	-	-	-	-	-	-
FR për llog për t'u arkëtuar nga bankat, inst. e kreditit e inst. tjera fin me status të dyshimtë	-	-	-	-	-	-
FR për mbulimin e humbjeve nga huatë nënstandard	487,533	54,235	75,380	-	16,642	449,747
FR për mbulimin e humbjeve nga huatë e dyshimta	385,610	188,374	162,314	-	9,779	401,891
FR për mbulimin e humbjeve nga huatë e humbura	3,877,769	333,730	517,815	-	666	3,693,018
FR mbulimin e humbjeve nga llogarite për t'u arkëtuar prej Qeverisë Shqiptare e org tjera publike me status të dyshimtë	-	-	-	-	-	-
FR për llogaritë për t'u arkëtuar të klientëve në status të dyshimtë përveç huave	-	-	-	-	-	-
FR për të mbuluar zhvlerësimin	2,287,893	88,341,891	89,877,283	-	74,838	677,663
FR për të mbuluar zhvlerësimin	-	-	-	-	-	-
FR për të mbuluar zhvlerësimin	5,847	346,598	346,818	-	(16)	5,643
FR për zhvlerësimin e mjeteve të tjera	1,818,223	(29,758)	12,472	-	121,312	1,654,681
FR për zhvlerësimin	-	-	-	-	-	-
FR për zhvlerësimin	-	-	-	-	-	-
FR për amortizimin e mjeteve të qëndrueshme	-	-	-	-	-	-
FR për rreziqe e shpenzime	3,254,718	257,395	284,866	-	70,918	3,156,329
FR specifike të tjera	110,930	-	414	-	8,955	101,561
Totali	12,228,522	89,492,465	91,277,361	-	303,095	10,140,532

Tabela 7: Rreziku i kredisë: Informacion për portofolin e kredisë sipas metodës standarde

Informacion cilësor (a)

Klasifikimi i ekspozimeve të librit të bankës, kryhet bazuar në Rregulloren Nr.48 “Për Raportin e Mjaftueshmërisë së Kapitalit”. Në tabelën e mëposhtme, janë dhënë klasat e ekspozimeve, sipas rrezikut që ato hasin, metodën që përdoret nga Banka për llogaritjet e kërkesës për kapital si dhe emrat e insitucioneve të vlerësimit të jashtëm të kredisë:

Klasat e ekspozimeve sipas llojit te rrezikut	Metoda e Zbatuar	ECAI i Përdorur
I. Rreziku i Kredisë		
A. Klasat e ekspozimit		
Ekspozime ose ekspozime të mundshme ndaj qeverive qendrore ose bankave qendrore	Metoda Standarte	Moody's; Fitch; S&P; JCR
Ekspozime ose ekspozime të mundshme ndaj qeverive rajonale ose autoriteteve lokale	Metoda Standarte	Moody's; Fitch; S&P; JCR
Ekspozime ose ekspozime të mundshme ndaj organeve administrative dhe ndërmarrjeve jo tregtare	Metoda Standarte	Moody's; Fitch; S&P; JCR
Ekspozime ose ekspozime të mundshme ndaj bankave shumëpalëshe të zhvillimit	Metoda Standarte	Moody's; Fitch; S&P; JCR
Ekspozime ose ekspozime të mundshme ndaj organizatave ndërkombëtare	Metoda Standarte	Moody's; Fitch; S&P; JCR
Ekspozime ose ekspozime të mundshme ndaj institucioneve të mbikëqyrura	Metoda Standarte	Moody's; Fitch; S&P; JCR
Ekspozime ose ekspozime të mundshme ndaj shoqërive tregtare (korporatave)	Metoda Standarte	Moody's; Fitch; S&P; JCR
Ekspozime ose ekspozime të mundshme ndaj portofoleve me pakicë (retail)	Metoda Standarte	-
Ekspozime ose ekspozime të mundshme të siguruara me kolateral pasuri të paluajtshme	Metoda Standarte	-
Ekspozime (kredi) me probleme	Metoda Standarte	-
Ekspozime ndaj kategorive të klasifikuara me rrezik të lartë	Metoda Standarte	-
Ekspozime në formën e obligacioneve të garantuara	Metoda Standarte	Moody's; Fitch; S&P; JCR
Ekspozime në pozicione të krijuara nga titullzimi (securitization)	Metoda Standarte	Moody's; Fitch; S&P
Ekspozime në formën e titujve të sipërmarrjeve të investimeve kolektive SIK	Metoda Standarte	Moody's; Fitch; S&P
Zëra të tjerë.	Metoda Standarte	-
B. Teknikat e zbutjes se rrezikut te kredisë		
- Mbrojtja e financuar e kredisë	Metoda gjithëpërfshirëse	-
C. Rreziku i kredisë së kundërpatisë		
- Kontrata per normat e interesit	Metoda e ekspozimit origjinal	-
- Kontrata për këmbimet valutore dhe kontratat që kanë lidhje me arin	Metoda e ekspozimit origjinal	-

- Kontrata te ngjashme me sipër që kanë lidhje me tregues ose indekse të tjerë reference	Metoda mark-to-market	-
II. Rreziku i Tregut		
A. Aktiviteti në librin e tregtueshëm		
- Rreziku i pozicionit		
i) Rreziku kapital për titujt e borxhit	Sipas rregullores	Moody's; Fitch; S&P; JCR
ii) Rreziku kapital për titujt e kapitalit dhe derivativët mbi titujt e kapitalit	Sipas rregullores	-
iii) Rreziku i përgjithshëm për titujt e borxhit	Metoda bazuar mbi maturitet	Na
iv) Rreziku i përgjithshëm për titujt e kapitalit dhe derivativët mbi titujt e kapitalit	Sipas rregullores	-
- Rreziku i përqendrimit	Sipas rregullores	-
B. Të gjitha pozicionet e bankës		
- Rreziku i kursit të këmbimit		
i) Pozicioni spot dhe forward	Sipas rregullores	Na
ii) Pozicionet valutore aktuale në sipërmarrjet e investimeve kolektive	Na	Na
iii) Pozicioni në opsione	Na	Na
- Rreziku i pozicioneve në mallra	Na	Na
- Rreziku i shlyerjes	Sipas rregullores	Na
III. Rreziku Operacional		
Rreziku Operacional	Metoda e treguesit të thjeshtë	Na

Banka llogarit kërkesen për kapital për rrezikun e kredisë bazuar në Rregulloren Nr. 48, datë 31.07.2013 “Për raportin e mjaftueshmërisë së kapitalit”. Vlerësimi i kërkesës për kapital për rrezikut e kredisë llogaritet sipas metodës standarde të përcaktuar në këtë rregullore. Banka pasi klasifikon çdo ekspozim të zërave, brenda dhe jashtë bilancit, llogarit klasat e ekspozimit pas zbritjes së fondeve kapital për mbulimin e humbjeve dhe në bazë të peshës se rrezikut të seciles klasë ekspozimi përcaktohet dhe kërkesa për kapital për rrezikun e kredisë. Bazë për përcaktimin e ekspozimeve sipas klasave të përcaktuara në rregullore, janë tipi i kredisë, qëllimi i financimit me kredi, lloji i pronës lënë si kolateral për sigurimin e kredisë, si dhe pronësia e kolateralit. Për Qershor 2020, Banka ka llogaritur kërkesen për kapital për rrezikun e kredisë sipas tabelës me poshte:

Klasat e ekspozimeve per Rrezikun e Kredisë (000/lekë)	Totali i Aktiveve me rrezik (perpara faktoreve të konvertimit dhe ponderimeve)	Ekspozimet e Ponderuara me Rrezik
Ekspozime ose ekspozime të mundshme ndaj qeverive qendrore ose bankave qendrore	190,363,066	33,816,110
Ekspozime ose ekspozime të mundshme ndaj bankave shumepaleshe te zhvillimit	2,358,067	1,179,034
Ekspozime ose ekspozime të mundshme ndaj insitucioneve te mbikqyrura	118,970,555	75,637,671
Ekspozime ose ekspozime të mundshme ndaj organizatave ndërkombëtare	-	-
Ekspozime ose ekspozime të mundshme ndaj qeverive rajonale ose autoriteteve lokale	349,265	349,265
Ekspozime ose ekspozime të mundshme ndaj organeve administrative dhe ndërmarrjeve jo tregtare	-	-
Ekspozime ose ekspozime të mundshme ndaj shoqërive tregtare (korporatave)	52,325,722	47,349,393
Ekspozime ose ekspozime të mundshme ndaj portofoleve me pakicë (retail)	42,020,225	26,207,699
Ekspozime ose ekspozime të mundshme të siguruara me kolateral pasuri të paluajtshme	42,033,716	20,574,995
Ekspozime (kredi) me probleme	2,128,575	2,139,157
Ekspozime në formën e obligacioneve të garantuara	-	-
Ekspozime në formën e titujve të sipërmarrjeve të investimeve kolektive SIK	-	-
Ekspozime ndaj kategorive të klasifikuara me rrezik të lartë	18,303,654	27,455,480
Ekspozime ne zera te tjere	17,205,222	10,905,238
Totali (*)	486,058,067	245,614,042

(*) Totali i tabelës së mësipërme nuk kuadron me totalin e Rrezikut Të Kredisë - Asetet e Ponderuara me Rrezik (fq. 12) sepse në tabelën më lart nuk janë përfshirë zerat: “Ekspozime Titullzimi” dhe “Rreziku i Kundërpartisë”.

Tabela 8: Teknikat e zbutjes së rrezikut

Banka llogarit vlerën e ekspozimit, në rastet kur ky ekspozim është subjekt i mbrojtjes së financiar të kredisë, duke konsideruar teknikat e zbutjes së rrezikut të kredisë, dhe më specifikisht - mbrojtjen e financiar të kredisë, në përputhje me kreun IV të rregullores Nr. 48, datë 31.07.2013 “Për raportin e mjaftueshmërisë së kapitalit”. Per qëllime të llogaritjes së shumave të ekspozimeve të ponderuara me rrezikun, për rrezikun e kredisë, gjatë zbatimit të metodës gjithëpërfshirëse të kolateralit financiar Banka merr në konsideratë mospërputhjet midis maturitetit të ekspozimit dhe atij të kolateralit financiar, mospërputhjen e monedhave si dhe rregullojnë luhatshmërinë e vlerës së kolateralit, me rezultatet e mëposhtme:

Klasat e ekspozimeve për Rrezikun e Kredisë dhe Kundërpartisë (000/lekë)	Totali i Aktiveve me rrezik (perpara faktoreve të konvertimit dhe ponderimeve)	Metodat e zbutjes së rrezikut të kredisë: Mbrojtja e financuar e kredisë, Metoda gjithëpërfshirëse e kolateralit financiar	Vlera e ekspozimit total pas aplikimit të metodave të zbutjes së rrezikut të kredisë
Ekspozime ose ekspozime të mundshme ndaj qeverive qendrore ose bankave qendrore	190,363,066	-	190,363,066
Ekspozime ose ekspozime të mundshme ndaj bankave shumëpaleshe të zhvillimit	2,358,067	-	2,358,067
Ekspozime ose ekspozime të mundshme ndaj insitucioneve të mbikqyrura	118,970,555	1,938,109	117,032,446
Ekspozime ose ekspozime të mundshme ndaj qeverive rajonale ose autoriteteve lokale	349,265	-	349,265
Ekspozime ose ekspozime të mundshme ndaj organeve administrative dhe ndërmarrjeve jo tregtare	-	-	-
Ekspozime ose ekspozime të mundshme ndaj shoqërive tregtare (korporatave)	52,325,722	1,357,162	50,968,560
Ekspozime ose ekspozime të mundshme ndaj portofoleve me pakicë (retail)	42,020,225	2,585,412	39,434,813
Ekspozime ose ekspozime të mundshme të siguruara me kolateral pasuri të paluajtshme	42,033,716	-	42,033,716
Ekspozime (kredi) me probleme	2,128,575	50,497	2,078,078
Ekspozime ndaj kategorive të klasifikuara me rrezik të lartë	18,303,654	-	18,303,654
Ekspozime në zera të tjere	17,205,222	-	17,205,222
Totali	486,058,067	5,931,180	480,126,887

Tabela 9: Rreziku i kredisë së kundërpartisë

Banka, për të mbrojtur disa aspekte të aktivitetit me luhatshmëri të lartë dhe realizimin e fitimeve, ka investuar në tre tipe instrumentesh derivative mbi banak (OTC). Specifikisht këto instrumente janë:

- i- *Swap*-et e monedhës;
- ii- Kontrata të së ardhmes që kanë të bëjnë me titujt ose indekset në tituj;
- iii- Kontrata financiare të diferencave.

Këto instrumenta administrohen sipas përcaktimeve në Rregulloren Nr. 48, “Për Raportin e Mjaftueshmërisë së Kapitalit”, kreu VI Rreziku i kredisë së kundërpartisë. Sipas kësaj rregulloreje, vlera e ekspozimit të këtyre instrumentave llogaritet duket përdorur një nga dy metodat e mëposhtme:

- a) Metodën e ekspozimit original për *swap*-et e monedhës;
- b) Metodën e market-to-market për kontratat e së ardhmes mbi indekset në tituj dhe kontrata financiare të diferencave (CFD).

Në tabelën e mëposhtme, janë paraqitur vlerat e kërkesës për kapital për secilën prej klasave të aktiveve, të cilat mbartin rrezik kredie të kundërpartisë:

Rreziku i Kundërpartisë (000/leke)	30 Qershor 2020
Klasat e Ekspozimeve	Ekspozimet e Ponderuara me Rrezik
Ekspozime me Institucionet e Mbikqyrura	606,594
Kërkesa për Kapital për Rrezikun e Kunderpartise	606,594

Tabela 10: Titullzimi

Banka ka hartuar politikë të qartë për mënyrën e tregtimit, monitorimit, kontrollit dhe politikat kontabël për operacionet e titullzimit. Aktualisht, BKT-ja është e ekspozuar në një operacion titullzimi, ku është në rolin e investitorit në një skemë titullzimi.

I. Rreziku i Kredisë (000/leke)	ECAI i Njohur
A. Klasat e ekspozimit	
Ekspozime në pozicione të krijuara nga titullzimi (securitization)	Moody's; Fitch; S&P
- Emek Asset Fund	Na

Në tabelën e mëposhtme, janë dhënë ekspozimet që ka Banka në Titullzim:

Ekspozimi ne Titullzim 30/06/2020 (000/leke)	Ekspozimi Total
Ekspozimi Total	1,521,772
Kërkesa për kapital ne Titullzim	1,141,329

Tabela 11: Rreziqet e tregut: Informacion i përgjithshëm

Vlerësimi i kërkesës për kapital për rrezikut e tregut llogaritet bazuar në Rregulloren Nr. 48, “Për Raportin e Mjaftueshmërisë së Kapitalit”, kreu VII Rreziku i Tregut. Në përputhje me rregulloren dhe bazuar në strukturën e librit të bankës dhe librit të tregtueshëm, Banka llogarit kërkesën për kapital për rrezikun e tregut si shumë të:

- a) Kërkesës për kapital për aktivitetin në librin e tregtueshëm, nëse plotësohen kriteret sipas shënimit më poshtë:
 - i. Kërkesën për kapital për rreziqet e pozicionit;
 - ii. Kërkesën për kapital për rrezikun e përqendrimit.
- b) Kërkesës për kapital rregullator për të gjitha pozicionet e bankës (pozicione në librin e tregtueshëm dhe pozicione në librat e bankës), e cila përfshin:
 - i. Kërkesën për kapital për rrezikun e kursit të këmbimit;
 - ii. Kërkesën për kapital për rrezikun e shlyerjes.

Shënim: Banka llogarit kërkesë për kapital për aktivitetin në librin e tregtueshëm, siç specifikohet në kreun III të rregullores, në rast se plotësohen kushtet e mëposhtme:

- a) Gjatë dy gjashtëmujorëve të fundit, raporti i vlerës mesatare kontabël të librit të tregtueshëm ndaj totalit të aktivitetit nuk është më i lartë se 5%. Në asnjë kohë ky raport nuk është më i lartë se 6%;
- b) Gjatë dy gjashtëmujorëve të fundit, vlera mesatare kontabël e librit të tregtueshëm nuk është më e lartë se 15 milionë euro. Në asnjë kohë kjo vlerë nuk është më e lartë se 20 milionë Euro.

Rreziqet e Tregut (000/leke)	30.06.2020	
	Kërkesa për kapital	Ekspozimi i ponderuar me rrezik (Kërkesa për kapital *12.5)
Shuma e ekspozimeve të ponderuara me rrezik për rreziqet e tregut	1,983,989	24,799,858
Shuma e ekspozimit me rrezik për rrezikun e shlyerjes	-	-
Rreziku i shlyerjes në librin e bankës	-	-
Rreziku i shlyerjes në librin e tregtueshëm	-	-
Shuma e ekspozimit me rrezik për rrezikun e pozicionit, kursit të këmbimit dhe mallrave (SA)	1,983,989	24,799,858
Rreziku i pozicionit të titujve të borxhit	1,157,345	14,466,816
Rreziku i pozicionit të instrumentave të kapitalit	-	-
Rreziku i kursit të këmbimit	826,643	10,333,042
Rreziku i investimeve në mallra	-	-

Tabela 12: Rreziku operacional

Vlerësimi i kërkesës për kapital për rrezikut operacional llogaritet bazuar në Rregulloren Nr. 48, “Për Raportin e Mjaftueshmërisë së Kapitalit”, kreut VIII Rreziku Operacional, sipas metodës së treguesit bazik të përcaktuar në këtë rregullore. Sipas kësaj metode, kërkesa për kapital llogaritet si mesatarja e tre viteve të fundit të të ardhurës neto, sipas çdo periudhe raportuese. Kërkesa për kapital është bazuar në të ardhurën neto të viteve 2019, 2018 dhe 2017 dhe një koeficienti α prej 15%.

Rreziku Operacional (000/leke)	30.06.2020	
	Kërkesa për kapital	Ekspozimi i ponderuar me rrezik (Kërkesa për kapital *12.5)
Shuma e ekspozimit të ponderuar me rrezik për rrezikun operacional	1,132,198	14,152,480
Metoda e Treguesit Bazik (BIA)	1,132,198	14,152,480

Tabela 13: Rreziku likuiditetit

Banka ka ndërtuar sistemin e menaxhimit të rrezikut të likuiditetit bazuar në Rregulloren Nr. 71, “Për Administrimin e Rrezikut të Likuiditetit” dhe në politikën e miratuar së brendëshmi mbi “Menaxhimin e Rrezikut të Likuiditetit”. Politika e menaxhimit të rrezikut të likuiditetit përcakton autoritetet dhe funksionet e përfshira në procesin e menaxhimit të likuiditetit, duke specifikuar gjithashtu ndarjen dhe pavarësinë midis funksioneve të biznesit, operacionale dhe të monitorimit e kontrollit. Politika është aprovuar dhe rishikohet periodikisht nga Këshilli Drejtues dhe përgjegjësia i përket Komitetit të Aktiveve dhe Detyrimeve (ALCO).

Situata e likuiditetit monitorohet në baza ditore duke kontrolluar nivelin e aktiveve likuide ndaj pasiveve që maturohen për 12 muaj, si dhe ecurinë e flukseve (kumulative) hyrëse dhe dalëse, sipas supozimeve të përcaktuara së brendëshmi. Supozimet e brendshme të bankës marrin në konsideratë afatet kontraktuale të zërave të bilancit, sjelljen historike të klientëve të bankës në lidhje me shlyerjen e detyrimeve dhe rinovimin e depozitave dhe mundësinë e letrave më vlerë për tu konvertuar apo për të gjeneruar likuiditet.

Norma e Likuiditetit_Qershor 2020

Aktivet Likuide - Pasivet Afatshkurtra (000/leke)	ALL	Monedha të huaja	Totali
Totali i Aktiveve Likuide	74,558,271	55,425,379	129,983,650
Totali i Pasiveve Afatshkurtra me afat te mbetur maturimi deri ne 1 vit	135,715,078	201,416,497	337,131,575
Ratio e Likuiditetit (në %)	54.94%	27.52%	38.56%
Limiti i lejuar	15.00%	20.00%	20.00%

AKTIVET SIPAS MATURIMIT TË MBETUR

(000/ lekë)	Dite				Muaj			Vite		TOTALI
	1 (O/N)	2-7	8-15	16-30	1-3	3-6	6-12	1-5	> 5	
VEPRIME ME THESARIN DHE NDËRBANKARE	7,773,742	6,694,550	87,107	56,509,517	8,340,855	16,754,750	18,699,653	14,919,606	1,445,788	131,225,569
Arka	7,112,694	-	-	-	-	-	-	-	-	7,112,694
Llogari rrjedhëse në bankën qendrore	-	4,782,648	-	-	-	-	-	-	-	4,782,648
Rezerva të detyrueshme	-	-	-	28,695,021	-	-	-	-	-	28,695,021
Depozita në bankën qendrore	-	-	-	-	-	-	-	-	-	-
Hua për bankën qendrore	-	-	-	-	-	-	-	-	-	-
Llogari të tjera në bankën qendrore	-	-	-	-	-	-	-	-	-	-
Bono thesari	466,537	-	-	1,578,700	3,695,689	2,527,708	11,644,631	-	-	19,913,264
Bono të tjera të pranueshme për refinancim me bankën qendrore	-	-	-	-	-	-	-	-	-	-
Llogari rrjedhëse në institucione financiare rezidente	-	-	-	-	-	-	-	-	-	-
Llogari rrjedhëse në institucione financiare jo rezidente	-	-	-	23,804,338	-	-	-	-	-	23,804,338
Depozita në institucione financiare rezidente	-	-	-	-	-	-	-	-	-	-
Depozita në institucione financiare jo rezidente	189,675	1,899,552	-	1,383,057	4,461,733	-	471,678	131,795	-	8,537,491
Hua për institucione financiare rezidente	-	6,878	80,066	-	166,576	357,652	994,153	1,451,672	176,728	3,233,725
Hua për institucione financiare jo rezidente	4,836	5,472	7,042	640,596	16,857	13,869,391	4,790,313	13,336,138	1,269,061	33,939,706
Llogari të tjera në institucione financiare	-	-	-	407,806	-	-	798,878	-	-	1,206,684
VEPRIMET ME KLIENTËT	1,241,374	2,381,656	1,331,354	1,727,160	4,278,889	9,376,857	23,394,162	55,584,410	33,691,739	133,007,602
Hua standarte	1,074,949	2,375,340	1,313,115	1,712,815	4,157,760	9,287,492	23,145,669	49,076,404	31,928,311	124,071,856
- linje kredie	8,107	53,664	73,995	49,660	657,832	267,295	322,311	-	-	1,432,865
- kredi me keste	1,066,842	2,321,675	1,239,120	1,663,155	3,499,928	9,020,197	22,823,358	49,076,404	31,928,311	122,638,991
Hua në ndjekje	166,426	6,317	18,239	14,345	121,129	89,364	248,493	1,029,647	575,518	2,269,478
- linje kredie	-	-	-	-	-	-	-	-	-	-
- kredi me keste	166,426	6,317	18,239	14,345	121,129	89,364	248,493	1,029,647	575,518	2,269,478
Hua nënstandart	-	-	-	-	-	-	-	1,412,422	769,582	2,182,004
Hua të dyshimita	-	-	-	-	-	-	-	649,024	142,611	791,636
Hua të humbura	-	-	-	-	-	-	-	3,416,913	275,716	3,692,630
Llogari të tjera të klientëve	-	-	-	-	-	-	-	-	-	-
VEPRIME ME ADMINISTRATËN PUBLIKE	-	3,928	1,838	5,818	14,447	25,500	40,810	246,246	24,103	362,690
Llogari rrjedhëse	-	-	-	-	-	-	-	-	-	-
Kredi	-	3,928	1,838	5,818	14,447	25,500	40,810	246,246	24,103	362,690

Llogari të tjera	-	-	-	-	-	-	-	-	-	-
TRANSAKSIONE TË LETRAVE ME VLERË	-	59,015	-	3,146,631	8,109,294	26,759,950	20,892,526	110,753,253	39,188,194	208,908,862
Letra me vlerë me të ardhura fikse (BONDE)	-	59,015	-	3,146,631	8,109,294	26,759,950	18,280,724	110,753,253	39,188,194	206,297,060
Letra me vlerë me të ardhura të ndryshueshme	-	-	-	-	-	-	2,611,802	-	-	2,611,802
Letra me vlerë të blera sipas marrëveshjes së rishitjes REPO	-	-	-	-	-	-	-	-	-	-
Të tjera	-	-	-	-	-	-	-	-	-	-
ASETE TË TJERA	-	-	-	2,119,224	-	-	4,763,418	3,258,091	1,825,725	11,966,458
I-TOTALI I AKTIVEVE	9,015,116	9,139,149	1,420,299	63,508,351	20,743,485	52,917,057	67,790,569	184,761,606	76,175,550	485,471,182
II- Zerat jashte bilancit	3,924,688	789,021	176,335	-	2,595,480	1,367,740	6,968,162	5,719,640	-	21,541,065
-Angazhime financiare te dhena kliente (pjesë e paperdorur e linjave te kredise)	-	-	-	-	-	-	6,779,798	-	-	6,779,798
-Angazhime financiare te dhena Institucione te krediti (pjesë e paperdorur e linjave te kredise)	-	-	-	-	-	-	188,363	-	-	188,363
- fonde (valute + leke) e blere ne afat	3,924,688	789,021	176,335	-	2,595,480	1,367,740	-	5,719,640	-	14,572,904
TOTAL (I+II)	12,939,804	9,928,170	1,596,634	63,508,351	23,338,965	54,284,797	74,758,731	190,481,246	76,175,550	507,012,247

PASIVET SIPAS MATURIMIT TË MBETUR

(000/ lekë)	Dite				Muj			Vite		TOTALI
	1 (O/N)	2-7	8-15	16-30	1-3	3-6	6-12	1-5	> 5	
VEPRIMET ME INSTITUCIONET FINANCIARE	2,062,745	19,505,716	-	5,765,982	10,578,373	391,394	332,264	1,934,178	-	40,570,652
Llogari rrjedhëse të bankës qendrore	-	-	-	-	-	-	-	-	-	-
Depozita të marra nga banka qendrore	-	-	-	-	-	-	-	-	-	-
Huamarrje nga banka qendrore	-	-	-	-	-	-	-	-	-	-
Llogari të tjera me bankën qendrore	-	-	-	-	-	-	-	-	-	-
Bono thesari të shitura sipas marrëveshjes së riblerjes REPO	-	14,229,942	-	5,765,948	10,046,052	-	-	-	-	30,041,942
Bono të tjera të shitura sipas marrëveshjes së riblerjes REPO	-	-	-	-	-	-	-	-	-	-
Llogari rrjedhëse të institucioneve financiare rezidente	-	1,053,294	-	35	-	-	-	-	-	1,053,329
Llogari rrjedhëse të institucioneve financiare jo rezidente	-	456,015	-	-	-	-	-	-	-	456,015

Depozita të marra nga institucionet financiare rezidente	2,062,745	1,920,142	-	-	-	-	-	-	-	3,982,887
Depozita të marra nga institucionet financiare jorezidente	-	1,846,323	-	-	532,321	-	-	-	-	2,378,644
Huamarrje nga institucionet financiare rezidente	-	-	-	-	-	-	-	-	-	-
Huamarrje nga institucionet financiare jorezidente	-	-	-	-	-	391,394	332,264	1,934,178	-	2,657,835
Llogari të tjera të institucioneve financiare	-	-	-	-	-	-	-	-	-	-
VEPRIME ME KLIENTËT	595,014	161,110,107	5,141,601	10,710,292	54,969,806	37,047,560	52,371,544	47,926,521	3,675,490	373,547,935
Llogari rrjedhëse	-	112,862,679	-	-	-	-	-	-	-	112,862,679
Llogari depozitash pa afat	-	38,239,259	-	-	-	-	-	-	-	38,239,259
Llogari depozitash me afat	595,014	3,229,830	5,141,392	10,710,292	54,968,402	37,047,560	52,318,266	47,804,906	3,675,490	215,491,153
Certifikata depozitash	-	-	-	-	-	-	-	-	-	-
Llogari të tjera të klientëve	-	6,778,339	209	-	1,403	-	53,278	121,615	-	6,954,844
VEPRIME ME ADMINISTRATEN PUBLIKE	-	1,482,532	-	-	-	-	-	-	-	1,482,532
Llogari rrjedhëse	-	282,492	-	-	-	-	-	-	-	282,492
Llogari depozitash pa afat	-	-	-	-	-	-	-	-	-	-
Llogari depozitash me afat	-	1,200,039	-	-	-	-	-	-	-	1,200,039
Hua të marra nga administratat publike	-	-	-	-	-	-	-	-	-	-
Llogari të tjera të administratave publike	-	-	-	-	-	-	-	-	-	-
VEPRIME ME LETRAT ME VLERË	-	2,317,052	1,180,870	-	-	-	-	-	-	3,497,922
Borxhe të përfaqësuara nga letrat me vlerë	-	-	-	-	-	-	-	-	-	-
Letra me vlerë të shitura sipas marrëveshjes së riblerjes REPO	-	2,317,052	1,180,870	-	-	-	-	-	-	3,497,922
Të tjera	-	-	-	-	-	-	-	-	-	-
DETYRIME TË TJERA	-	378,579	6,640,532	-	-	-	-	-	-	7,019,111
BURIMET E PËRHERSHME	27,125	51,972	28,929	31,626	111,149	653,142	510,987	1,262,728	49,792,730	52,470,388
I-TOTALI I PASIVEVE	2,684,885	184,845,957	12,991,933	16,507,900	65,659,328	38,092,096	53,214,795	51,123,427	53,468,220	478,588,540
II- Zerat jashte bilancit	3,920,701	303,006	178,090	-	2,594,433	1,364,370	-	6,212,304	-	14,572,904
-Angazhime financiare te marra (pjesë e paperdorur e linjave te kredise)	-	-	-	-	-	-	-	-	-	-
- fonde (valute + leke) e shitur ne afat	3,920,701	303,006	178,090	-	2,594,433	1,364,370	-	6,212,304	-	14,572,904
TOTAL (I+II)	6,605,586	185,148,963	13,170,023	16,507,900	68,253,761	39,456,466	53,214,795	57,335,730	53,468,220	493,161,443

