

**Banka Kombëtare Tregtare Sh.a., Tirana**

---

**Informacion sipas Rregullores “Për kërkesat minimale të publikimit të informacionit nga bankat dhe degët e bankave të huaja”**

(Sipas Kërkesave të Rregullores Nr. 60, datë 29.08.2008, ndryshuar me vendimin nr.25, datë 01.04.2015, të Këshillit Mbikëqyrës të Bankës së Shqipërisë)

**Për periudhën e mbyllur më 30 Shtator 2015**

**PËRMBAJTJA:**

**Aneksi 1**

**Tabela 1: Informacion mbi aktivitetin kryesor, organizimin, drejtimin dhe kontrollin e bankave**

1. Informacion i përgjithshëm mbi bankën.
2. Informacion i përgjithshëm mbi degët e bankave të huaja
3. Informacion mbi strukturën e organizimit, të administrimit dhe të funksionimit të bankës duke përfshirë njësitë e saj funksionale dhe administrative, funksionet e tyre dhe marrëdhëniet raportuese dhe kontrolluese.
4. Informacion mbi aktivitetet e bankave.
5. Informacion mbi filialet e bankave dhe sipërmarrjet në të cilat bankat janë aksionere kryesore.
6. Informacion mbi sipërmarrjet mëmë dhe sipërmarrjet aksionere kryesore në banka
7. Informacion i degës së bankës së huaj lidhur me bankën-mëmë

**Aneksi 2**

**Tabela 2: Bilanci kontabël, pasqyra e të ardhurave dhe shpenzimeve dhe në veçanti tregues të rentabilitetit**

**Tabela 3: Struktura e kapitalit rregullator**

**Tabela 4: Mjaftueshmëria e Kapitalit**

**Tabela 5: Informacion i përgjithshëm cilësor për ekspozimin ndaj rreziqeve**

**Tabela 6: Rreziku i kredisë: Informacion i përgjithshëm**

**Tabela 7: Rreziku i kredisë : Informacion për portofolin e kredisë sipas metodës standard**

**Tabela 8: Teknikat e zbutjes së rrezikut**

**Tabela 9: Rreziku i kredisë së kundërpartisë**

**Tabela 10: Titullzimi**

**Tabela 11: Rreziqet e tregut: Informacion i përgjithshëm**

**Tabela 12: Rreziku operacional**

**Tabela 13: Ekspozimet në instrumenta të kapitalit: informacion mbi pozicionet e përfshira në librin e bankës**

**Tabela 14: Rreziku i normës së interesit në librin e bankës**

**Tabela 15: Rreziku i likuiditetit**

**Tabela 16: Depozita ekuivalente e kapitalit të degës së bankës së huaj**

**Tabela 17: Matja dhe kontrolli i kufijve të rrezikut të degës së bankës së huaj**

**Tabela 18: Politikat e shpërblimit**

**Tabela 19\*\* : Format dhe elementët e shpërblimit për Këshillin Drejtues dhe drejtuesit ekzekutivë**

**Tabela 20: Politikat kontabël**

---

Tiranë, më 30/10/2015

---

## Aneksi 1

**Tabela 1: Informacion mbi aktivitetin kryesor, organizimin, drejtimin dhe kontrollin e bankave**

### 1. Informacion i përgjithshëm mbi bankën

Banka Kombëtare Tregtare Sh.a. është një bankë tregtare me numër unik identifikimi (NUIS) J62001011Q, themeluar në datën 01/01/1993 e cila ofron një gamë të gjerë me shërbime të plota.

### INFORMACION I PËRGJITHSHËM MBI BANKËN

<b>Emri Subjektit</b>	<b>Banka Kombetare Tregtare</b>
<b>Forma juridike</b>	<b>Shoqeri Aksionere</b>
<b>Adresa</b>	<b>Tirane_Bulevardi Zhan D'ark</b>
<b>Numri - NIPT</b>	<b>J62001011Q</b>
<b>Data e themelimit</b>	<b>01/01/1993</b>
<b>Shuma kapitalit te regjistruar</b>	<b>206,911,900 USD</b>
<b>Shuma kapitalit te paguar</b>	<b>206,911,900 USD</b>
<b>Numri i aksioneve të emetuara</b>	<b>16,754,000</b>
<b>Vlera nominale e aksionit</b>	<b>12.35 USD</b>
<b>Rritja e kapitalit gjate tremujorit</b>	<b>N/A</b>
<b>Numri i aksioneve te rritura gjate tremujorit</b>	<b>N/A</b>
<b>Vlera nominale e kapitalit te rritur gjate tremujorit</b>	<b>N/A</b>

### PASQYRA E NDRYSHIMIT TË KAPITALIT AKSIONAR PËR VITIN E MBYLLUR MË 30 SHTATOR 2015

( 000/ lekë)	Kapitali Aksionar	Rezerva ligjore	Rezerva rivlerësimit	Fitimi i pashpërndarë	Totali
<b>Gjendja më 31 Dhjetor 2014</b>	<b>17,337,562</b>	<b>-</b>	<b>1,837,160</b>	<b>5,167,271</b>	<b>24,341,993</b>
<b>Rregullimi i rezervës ligjore</b>	<b>-</b>	<b>-</b>	<b>-</b>	<b>-</b>	<b>-</b>
<b>Rritja Kapitalit Aksionar</b>	<b>5,163,150</b>	<b>-</b>	<b>-</b>	<b>-</b>	<b>5,163,150</b>
<b>Fitimi Neto per periudhen</b>	<b>-</b>	<b>-</b>	<b>-</b>	<b>4,422,702</b>	<b>4,422,702</b>
<b>Fitimi i pashpërndarë nga operacionet e huaja, i rregulluar me kursin e fundit të vitit</b>	<b>-</b>	<b>-</b>	<b>-</b>	<b>(5,163,150)</b>	<b>(5,163,150)</b>
<b>Lëvizje në rezervën e rivlerësimit</b>	<b>-</b>	<b>-</b>	<b>1,368,863</b>	<b>3,429.32</b>	<b>1,372,293</b>
<b>Gjendja më 30 Shtator 2015</b>	<b>22,500,711</b>	<b>-</b>	<b>3,206,023</b>	<b>4,430,253</b>	<b>30,136,988</b>

**INFORMACION MBI AKSIONERËT QË KANË PJESËMARRJE INFLUENCUESE**

<b>Emri tregtar</b>	<b>Çalık Financial Services</b>
<b>Forma juridike</b>	<b>Shoqeri Aksionere</b>
<b>Adresa e regjistruar</b>	<b>Buyukdere Cad. No.163, 34394 – Zincirlikuyu, Istanbul-Turkey</b>
<b>Përqindjen e aksioneve me të drejta votimi</b>	<b>100%</b>

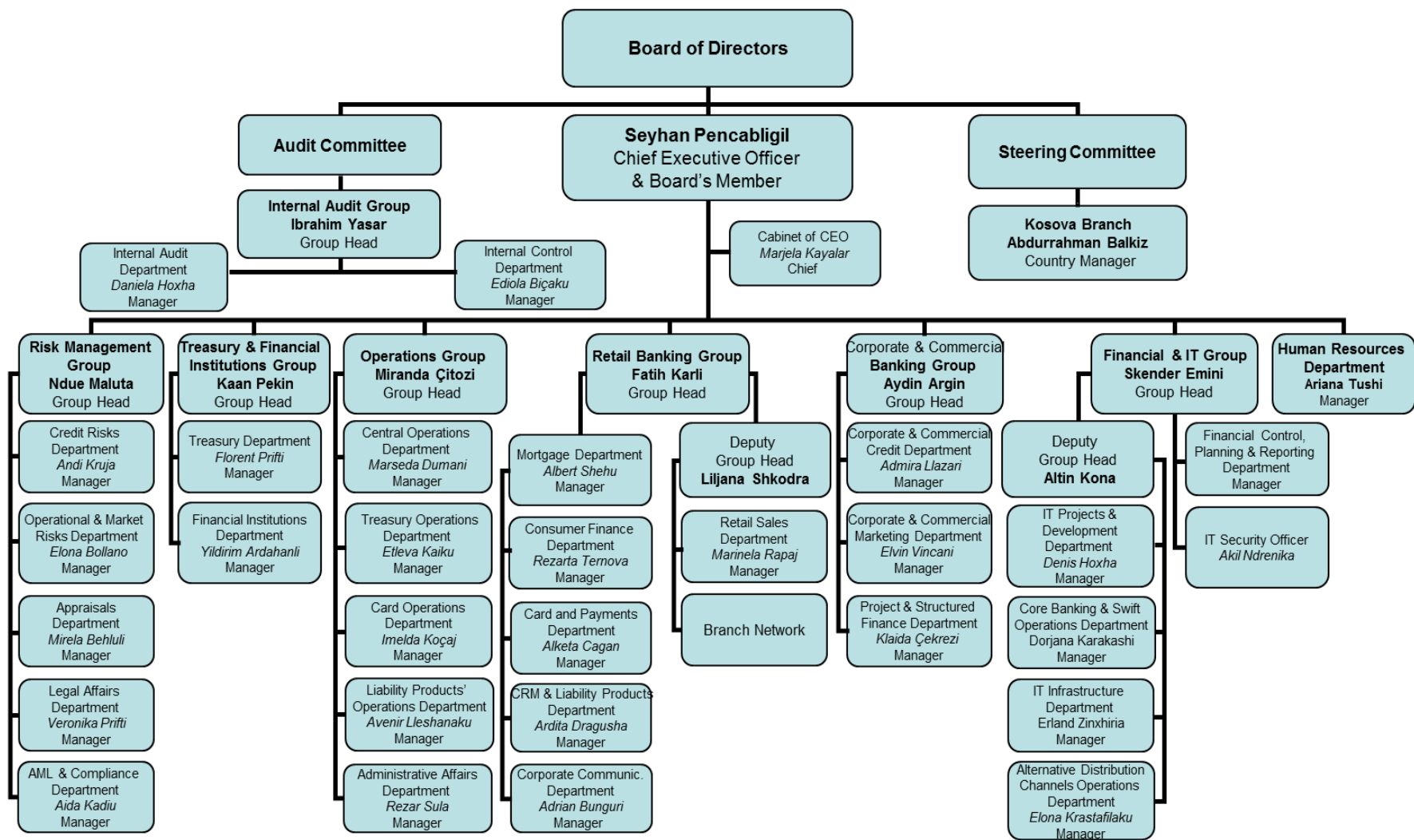
BKT është krijuar në formën aktuale ligjore më 30 dhjetor 1992, megjithëse dega e saj e parë është hapur në 30 nëntor 1925. BKT është subjekt i Ligjit nr. 8269 “Mbi Bankën e Shqipërisë” me datë dhjetor 1997 dhe i Ligjit nr. 9662 “Për Bankat në Republikën e Shqipërisë”, të datës 18 dhjetor 2006.

Në datën 26 Mars 2015, me Vendim të Aksionerëve, Banka rriti kapitalin me 5,163,150 mijë Lek (ekuivalenti në USD 40,508,000), duke përdorur një pjesë nga fitimi i mbajtur i fund vitit 2014. Rritja e kapitalit u konvertua në USD me kursin e këmbimit të publikuar nga Banka e Shqipërisë për datën 26 Mars 2015 (127.46 Lek për USD).

**2. Informacion i përgjithshëm mbi degët e bankave të huaja**

N/A

3. Informacion mbi strukturën e organizimit, të administrimit dhe të funksionimit të bankës, duke përfshirë njësitë e saj funksionale dhe administrative, funksionet e tyre dhe marrëdhëniet raportuese dhe kontrolluese



Drejtoria e Përgjithshme e BKT ndodhet në Tiranë. Aktualisht në Shqipëri, Banka zotëron një rrjet prej 61 degë dhe 2 agjenci doganore. Njëzetë e pesë prej degëve ndodhen në Tiranë dhe të tjerat në Durrës, Elbasan, Vlorë, Shkodër, Fier, Pogradec, Korçë, Bilisht, Gjirokastrë, Delvinë, Sarandë, Orikum, Berat, Kucovë, Lushnje, Librazhd, Peqin, Rrogozhinë, Shkozë, Kavajë, Vorë, Kamzë, Fushë Krujë, Lac, Lezhë, Rrëshen, Kukës, Peshkopi, Bushat dhe Koplik, të ndjekura nga agjencitë doganore në Portin e Durrësit dhe Aeroportin e Rinasit. Gjatë vitit 2014, Banka hapi tri degë të reja në Tiranë.

Rrjeti i degëve në Kosovë përfshin 25 njësi. Shtatë njësi ndodhen në Prishtinë, ndërsa të tjerat janë të vendosura në Prizren, Pejë, Gjiilan, Ferizaj, Mitrovicë, Gjakovë, Vushtrri, Fushë Kosovë, Podujevë, Drenas, Rahovec, Viti dhe Lipjan, Dheu i Bardhe, Aeroporti i Prishtinës dhe Skënderaj. Në vitin 2015 Banka hapi një degë të re në Prishtinë dhe mbylli një agjenci në Gjiilan, ndërsa agjencia Hani i Elezit u transferua në Ferizaj.

Banka kishte 1,291 punonjës (2014: 1,287) në datën 30 Shtator 2015, nga të cilët 342 (2014: 337) i përkasin Degës së Kosovës.

Pasqyrat financiare të konsoliduara përfshijnë Bankën dhe degën e saj në Kosovë (referuar së bashku në vazhdim si “Banka” ose “BKT”).

#### **4. Informacion mbi aktivitetet e bankës**

Banka Kombëtare Tregtare Sh.a., në përputhje me liçencën e lëshuar nga Banka e Shqipërisë si dhe me kriteret e përcaktuara në Ligjin Bankar, mund të ushtrojë aktivitetet e mëposhtme financiare:

- (1) Të gjitha format e kredidhënies, duke përfshirë edhe kredinë konsumatore dhe hipotekare;
- (2) Qiraja Financiare;
- (3) Të gjitha shërbimet e pagesave dhe të transferimit të parave;
- (4) Ofrimin e garancive dhe marrjen e angazhimeve;
- (5) Tregtimin për llogari të saj ose për llogari të klientëve, qoftë dhe në një këmbim valutor, në një treg të vetëorganizuar (OTC) ose ndryshe, si më poshtë:
  - i. Instrumente të tregut të parasë (çeqe, dëftesa, çertifikata depozitash etj.);
  - ii. Këmbim valutor;
  - iii. Produkte derivative (instrumente derivative), duke përfshirë, midis të tjerave, kontrata të së ardhmes (futures) dhe kontrata me opsione (options);
  - iv. Instrumente të këmbimeve valutore dhe instrumente për vlerësimin e normës së interesit, duke përfshirë këtu produkte të tilla si marrëveshje *sëap* dhe marrëveshje që përcaktojnë vlerën e interesit në të ardhmen (forward agreements);
  - v. Letra me vlerë të transferueshme;
  - vi. Instrumenta të tjerë të negociueshëm dhe aktive financiare, duke përfshirë veprimet me arin;
  - vii. Pjesëmarrjen në emetimin e të gjitha llojeve të letrave me vlerë, duke përfshirë nënshkrimin dhe vendosjen si agjent (si publik, ashtu edhe privat) dhe kryerjen e shërbimeve lidhur me këto emetime;
- (6) Ofrimin e shërbimit të klasave të sigurimit;
- (7) Faktoring-un dhe financimin e transaksioneve tregtare;
- (8) Ndërmjetësimin për transaksionet monetare të mëposhtme:

- i. Administrimin e aktiveve të tilla si administrimi i parave dhe i portofolit, administrimi i fondeve, marrja në kujdestari, shërbimet depozituese dhe të besimit;
  - ii. Shërbimin për kompensimin dhe shlyerjen e pagesave të aktiveve financiare, duke përfshirë letrat me vlerë, produktet derivative dhe instrumente të tjera të negociueshme;
  - iii. Sigurimin dhe transferimin e informacionit financiar si dhe përpunimin e të dhënave financiare e të programeve që kanë lidhje me të nga furnizuesit e shërbimeve të tjera financiare;
- (9) Shërbimet këshilluese, ndërmjetësuese dhe shërbime të tjera ndihmëse për të gjitha veprimtaritë e listuara nga pika (1) deri në (9) këtu më sipër, duke përfshirë referencën e kredisë dhe të analizës, kërkimin dhe këshillimin në lidhje me investimet dhe portofolin si dhe këshillimin mbi blerjet e mbi strategjinë dhe ristrukturimin e shoqërive; kujdestar i letrave me vlerë të qeverisë.
- (10) Emetimin dhe administrimin e instrumentave të pagesës (të tilla si kartat e kreditit dhe të debitit, çeqet e udhëtarit dhe çeqet bankare, kartat e pagesës dhe pagesat me cecular) etj., përfshirë emetimin e parasë elektronike.

## **5. Informacion mbi filialet e bankave dhe sipërmarrjet në të cilat bankat janë aksionere kryesore**

### **Filialet**

Filialet janë njësi (degë) të kontrolluara nga Banka. Kontrolli ekziston kur Banka ka fuqi mbi një njësi ekonomike, është e ekspozuar, ose ka të drejta mbi përfitimet e ndryshueshme nga përfshirja e saj tek njësia, dhe ka aftësinë për të përdorur fuqinë e saj për të ndikuar në përfitimet e njësisë.

Në datën 03 shtator 2007, BKT hapi degën e saj të parë jashtë territorit të Republikës së Shqipërisë. Zyra Administrative e kësaj dege u hap në qytetin e Prishtinës, Kosovë.

### **Investime në filiale**

Investime në filiale në vlerën 167,212,244 lekë (31 dhjetor 2014: 168,111,944 lekë) përfaqëson kundrvlerën e investimit në shumën prej 1,199,600 Euro në kapitalin aksionar të kompanisë Albania Leasing Sh.a me normë pjesëmarrje 29.99%. Kompania është regjistruar ligjërisht në 2 gusht 2013. Në datën 21 prill 2014 kompania u licensua nga Banka e Shqipërisë e cila nisi aktivitetin e saj në qershor 2014.

## **6. Informacion mbi sipërmarrjet mëmë dhe sipërmarrjet aksionere kryesore në banka**

N/A

## **7. Informacion i degës së bankës së huaj lidhur me bankën-mëmë**

N/A

## Aneksi 2

**Tabela 2: Bilanci kontabël, pasqyra e të ardhurave dhe shpenzimeve dhe në veçanti tregues të rentabilitetit**

### AKTIVET

( 000/ lekë)	30 Shtator 2015	31 Dhjetor 2014
<b>VEPRIMET ME THESARIN DHE TRANSAKSIONET NDËRBANKARE</b>	<b>104,720,514</b>	<b>94,083,520</b>
Arka dhe Banka Qendrore	28,238,818	27,223,985
Bono thesari dhe bono të tjera të pranueshme për refinancim me Bankën Qendrore	23,485,504	26,298,072
Llogari rrjedhëse në bankat, institucionet e kreditit dhe institucionet e tjera financiare	11,174,073	7,581,033
Depozita me bankat, institucionet e kreditit dhe institucione të tjera financiare	12,849,470	7,901,482
Hua për bankat, institucionet e kreditit dhe institucionet e tjera financiare	28,150,503	24,504,732
Llogari të tjera me bankat, institucionet e kreditit dhe institucionet e tjera financiare	822,146	574,216
<b>VEPRIMET ME KLIENTËT</b>	<b>106,612,261</b>	<b>98,097,130</b>
Hua standarde dhe paradhënie për klientët	95,061,434	89,256,826
Hua dhe paradhënie të papaguara në afat për klientët	92,852	119,279
Hua dhe paradhënie në ndjekje	5,777,073	3,447,267
Hua nënstandarde, neto	4,375,681	3,585,603
Fonde rezervë për mbulimin e humbjeve nga huatë nënstandarde	(1,182,844)	(1,029,448)
Hua të dyshimta, neto	699,830	1,143,475
Fonde rezervë për mbulimin e humbjeve nga huatë e dyshimta	(704,255)	(1,161,170)
Hua të humbura, neto	(0)	(0)
Fonde rezervë për mbulimin e humbjeve nga huatë e humbura	(5,098,951)	(4,922,045)
Qeveria Shqiptare dhe administrata publike	605,391	544,679
<b>VEPRIME ME LETRAT ME VLERË</b>	<b>128,130,260</b>	<b>114,069,211</b>
Letra me vlerë me të ardhura fikse	124,890,836	111,178,999
Letra me vlerë me të ardhura të ndryshueshme	3,239,424	2,890,213
<b>MJETE DHE DETYRIME TË TJERA</b>	<b>4,725,062</b>	<b>4,677,769</b>
<b>MJETET E QËNDRUESHME DHE BURIMET E PËRHERSHME</b>	<b>3,682,871</b>	<b>3,885,039</b>
<b>TOTALI</b>	<b>347,870,968</b>	<b>314,812,670</b>

## PASIVET

( 000/ lekë)	30 Shtator 2015	31 Dhjetor 2014
<b>VEPRIMET E THESARIT DHE TRANSAKSIONET NDËRBANKARE</b>	<b>36,409,197</b>	<b>33,324,102</b>
Banka Qendrore	266,858	957,201
Bono thesari dhe bono të tjera të përshtatshme për rifinancim me Bankën Qendrore	26,470,312	19,631,339
Llogari rrjedhëse me bankat, institucionet e kreditit dhe institucionet e tjera financiare	61,333	390,581
Depozita nga bankat, institucionet e kreditit dhe institucionet e tjera financiare	7,090,124	9,251,337
Hua marrë nga bankat, institucionet e kreditit dhe institucionet e tjera financiare	2,520,570	3,093,645
<b>VEPRIMET ME KLIENTËT</b>	<b>271,002,559</b>	<b>246,686,572</b>
QEVERIA SHQIPTARE DHE ADMINISTRATA PUBLIKE	1,480,921	10,201
Detyrime ndaj klientëve për llogaritë rrjedhëse dhe depozitat	264,570,008	242,689,226
Llogari të tjera të klientëve	4,951,629	3,987,144
<b>VEPRIME ME LETRAT ME VLERË</b>	<b>5,284,667</b>	<b>5,303,451</b>
Letra me vlerë të blera dhe të shitura sipas marrëveshjes së riblerjes	5,284,667	5,303,451
<b>MJETE DHE DETYRIME TË TJERA</b>	<b>1,487,796</b>	<b>1,788,692</b>
<b>MJETE TË QËNDRUESHME DHE BURIME TË PËRHERSHME</b>	<b>33,686,748</b>	<b>27,709,854</b>
Fondet rezervë specifike	1,427,241	1,260,620
Borxhi i varur	2,122,520	2,107,241
<b>Kapitali i aksionerëve</b>	<b>30,136,988</b>	<b>24,341,993</b>
Kapitali i paguar*	22,500,711	17,337,562
Rezerva	-	-
Diferenca e rivlerësimit	3,206,023	1,837,160
Fitimi (humbja) i pashpërndarë	7,551	1,507
Fitimi (humbja) i vitit ushtrimor	4,422,702	5,165,764
<b>TOTALI</b>	<b>347,870,968</b>	<b>314,812,670</b>

## ZËRAT JASHTË BILANCIT

( 000/ lekë)	30 Shtator 2015	31 Dhjetor 2014
<b>ANGAZHIME FINANCIIMI</b>	<b>10,958,083</b>	<b>14,354,527</b>
Angazhime të dhëna	10,958,083	14,354,527
<b>GARANCITË</b>	<b>290,473,473</b>	<b>270,365,359</b>
Garanci të dhëna	9,675,347	8,676,037
Garanci të marra	280,798,126	261,689,322
<b>ANGAZHIME PËR LETRAT ME VLERË</b>	<b>38,196,488</b>	<b>29,695,657</b>
<b>TRANSAKSIONE NË VALUTË</b>	<b>32,431,694</b>	<b>61,446,401</b>
<b>ANGAZHIME PËR INSTRUMENTET FINANCIARE</b>	<b>1,487,051</b>	<b>1,485,402</b>
<b>TOTALI</b>	<b>373,546,789</b>	<b>377,347,345</b>

## LLOGARIA FITIM E HUMBJE



( 000/lekë-kumulativ)	30 Shtator 2015	30 Qershor 2015	31 Mars 2015	31 Dhjetor 2014	31 Shtator 2014
<b>Të ardhura nga interesat</b>	<b>11,235,001</b>	<b>11,235,001</b>	<b>3,872,675</b>	<b>14,435,353</b>	<b>10,608,297</b>
Për veprimet e thesarit dhe ndërbankare	391,718	391,718	128,801	655,996	519,067
Nga veprimet me klientët	6,126,545	6,126,545	1,989,109	7,513,305	5,539,300
Nga veprimet me letrat me vlerë	4,716,738	4,716,738	1,754,765	6,266,015	4,549,893
Të tjera	0	0	0	37	37
<b>Shpenzime për interesa</b>	<b>(3,439,079)</b>	<b>(3,439,079)</b>	<b>(1,156,900)</b>	<b>(5,657,941)</b>	<b>(4,446,206)</b>
Për veprimet e thesarit dhe ndërbankare	(307,926)	(307,926)	(111,272)	(378,309)	(294,800)
Për veprimet me klientët	(2,623,067)	(2,623,067)	(884,790)	(4,684,265)	(3,737,205)
Për borxhet e varura	(81,732)	(81,732)	(27,214)	(94,692)	(66,303)
Për letrat me vlerë të shitura sipas marrëveshjeve të riblerjes	(426,354)	(426,354)	(133,623)	(500,676)	(347,898)
Të tjera	-	-	-	-	-
<b>Te ardhurat nga interesat, neto</b>	<b>7,795,922</b>	<b>7,795,922</b>	<b>2,715,775</b>	<b>8,777,411</b>	<b>6,162,091</b>
<b>Te ardhura nga komisione për shërbime bankare</b>	<b>1,296,675</b>	<b>1,296,675</b>	<b>332,757</b>	<b>1,592,091</b>	<b>1,125,154</b>
Nga veprimet e thesarit dhe ndërbankare	213,092	213,092	14,345	234,644	142,972
Nga transaksionet me klientët	534,917	534,917	146,672	708,776	510,338
Komisione për shërbimet bankare	536,304	536,304	166,678	631,999	460,210
Komisione të tjera	12,362	12,362	5,062	16,673	11,634
<b>Shpenzime për komisione</b>	<b>(38,047)</b>	<b>(38,047)</b>	<b>(5,876)</b>	<b>(75,710)</b>	<b>(51,604)</b>
Për veprimet e thesarit dhe ndërbankare	(28,950)	(28,950)	(3,110)	(53,613)	(33,231)
Komisione për shërbime bankare	(89)	(89)	(23)	(7,401)	(7,370)
Komisione të tjera	(9,008)	(9,008)	(2,743)	(14,695)	(11,002)
<b>Fitim/Humbje nga komisionet, neto</b>	<b>1,258,628</b>	<b>1,258,628</b>	<b>326,882</b>	<b>1,516,381</b>	<b>1,073,550</b>
Të ardhura të tjera të veprimtarisë bankare	10,695,614	10,697,783	4,510,420	15,922,709	12,400,011
Shpenzime të tjera të veprimtarisë bankare	(841,858)	(841,858)	(4,584)	(28,197)	(17,973)
<b>Fitim/Humbje nga veprimtaritë e tjera bankare, neto</b>	<b>9,853,756</b>	<b>9,855,925</b>	<b>4,505,837</b>	<b>15,894,512</b>	<b>12,382,038</b>
<b>Fitim/Humbje nga veprimet me valutat, neto</b>	<b>3,126</b>	<b>3,126</b>	<b>(34,014)</b>	<b>(638,365)</b>	<b>(512,456)</b>
<b>Totali i te ardhurave operative</b>	<b>18,911,431</b>	<b>18,913,600</b>	<b>7,514,479</b>	<b>25,549,940</b>	<b>19,105,223</b>
Shpenzimet operative					
Shpenzime për personelin	(1,542,017)	(1,542,017)	(502,302)	(1,965,973)	(1,417,262)
Taksa të tjera përveç taksave mbi të ardhurat	(12,502)	(12,502)	(2,416)	(21,226)	(14,737)
Shpenzime të përgjithshme të veprimtarisë	(1,751,189)	(1,751,189)	(523,800)	(2,395,664)	(1,636,485)
Amortizimi dhe fondet rezervë për zhvlerësimin e mjeteve të qëndrueshme	(394,736)	(394,736)	(132,492)	(509,357)	(384,548)
Shpenzime për fonde rezervë për huatë	(10,009,977)	(10,009,977)	(3,555,647)	(14,608,392)	(11,048,376)
<b>Totali i shpenzimeve operative</b>	<b>(13,710,421)</b>	<b>(13,710,421)</b>	<b>(4,716,657)</b>	<b>(19,500,611)</b>	<b>(14,501,409)</b>
Të ardhura të jashtëzakonshme	2,169	2,169	-	3,435	1,265
Shpenzime të jashtëzakonshme	-	-	-	-	-
<b>Fitim/Humbje nga veprimtaritë e jashtëzakonshme</b>	<b>2,169</b>	<b>2,169</b>	<b>-</b>	<b>3,435</b>	<b>1,265</b>
<b>Fitim/Humbja para tatimit</b>	<b>5,203,179</b>	<b>5,205,348</b>	<b>2,797,822</b>	<b>6,052,765</b>	<b>4,605,079</b>
Tatimi mbi fitimin	(780,477)	(780,477)	(419,673)	(887,000)	(690,762)
<b>Fitim/Humbja e vitit</b>	<b>4,422,702</b>	<b>4,424,871</b>	<b>2,378,149</b>	<b>5,165,764</b>	<b>3,914,317</b>

### TREGUESIT E RENTABILITETIT

	30 Shtator 2015	30 Qershor 2015	31 Mars 2015	31 Dhjetor 2014	31 Shtator 2014
1. Kthyeshmeria nga aktivet mesatare (ROAA) [te ardhurat neto / aktivet mesatare *100]	1.3%	1.0%	0.7%	1.8%	1.4%
2. Rezultati neto I jashtezakonshe / aktivet mesatare	0.0047%	0.0019%	0.0000%	0.0018%	0.0009%
3. Shpenzimet e pergjithshme te veprimtarise / te ardhurat bruto te veprimtarise	41.5%	38.8%	29.3%	44.5%	42.7%
4. Te ardhurat neto nga interesi / shpenzimet e pergjithshme te veprimtarise	236.1%	236.2%	258.0%	198.1%	201.7%
5. Kthyeshmeria nga kapitali aksionar mesatar (ROAE) [te ardhurat neto/kapitali aksioner mesatar *100]	16.2%	11.7%	8.8%	25.5%	20.2%
6. Aktive per punojes [totali I aktiveve/ numri I regjistruar I punojesve] ne Lek'000	269,459	256,601	251,859	244,610	241,829
7. Te ardhurat neto nga interesat / aktivet mesatare	2.6%	1.8%	0.9%	3.4%	2.5%
8. Te ardhurat nga interesat / aktivet mesatare	3.7%	2.5%	1.3%	5.3%	4.1%
9. Shpenzime per interesa / aktive mesatare	1.0%	0.7%	0.4%	2.0%	1.6%
10. Te ardhurat neto nga interesat / te ardhurat bruto te veprimtarise	97.97%	91.7%	75.5%	88.2%	86.1%
11. Te ardhurat neto nga veprimtarite e tjera / aktivet mesatare	1.6%	1.2%	0.9%	2.1%	1.7%
12. Shpenzimet jo per interesa / te ardhurat bruto te veprimtarise	98.04%	89.3%	69.3%	129.7%	135.0%
13. Shpenzime personeli / te ardhurat bruto te veprimtarise	17.3%	16.6%	12.7%	18.0%	17.6%
14. Shpenzime per provigjone / aktivet mesatare	-1.0%	-0.6%	-0.4%	-2.9%	-2.4%

**Tabela 3: Struktura e kapitalit rregullator**

**KAPITALI RREGULLATOR PËR MBULIMIN E RREZIQEVE TË KREDISË**

( 000/ lekë)	30 Shtator 2015	31 Dhjetor 2014
<b>KAPITALI BAZË</b>	<b>30,136,988</b>	<b>23,090,546</b>
I . Elementet përbërëse që shtohen (A):	30,136,988	23,090,546
II . Elementet përbërëse që zbriten (B):	-	-
Totali Kapitalit Bazë C=(A-B)	30,136,988	23,090,546
<b>KAPITALI SHITESË</b>	<b>1,595,949</b>	<b>1,939,129</b>
III . Elementet përbërëse (J):	1,763,161	2,107,241
IV . Elementet përbërëse që zbriten (P+Q+V):	167,212	168,112
<b>Totali i kapitalit bazë dhe kapitalit shitesë: E=(JA+CA)</b>	<b>31,732,937</b>	<b>25,029,675</b>

**Tabela 4: Mjaftueshmëria e Kapitalit**

**RAPORTI I MJAFTUESHMËRISË SË KAPITALIT**

( 000/ lekë)	30 Shtator 2015	31 Dhjetor 2014
1. Totali i aktiveve dhe zërave jashtë bilancit të ponderuara me rrezikun	236,075,710	160,363,071
2. Kapitali rregullator	31,732,937	25,029,675
3. Kapitali bazë i llogaritur	30,136,988	23,090,546
4. Raporti i mjaftueshmërisë së kapitalit (2/1)*100	<b>13.44%</b>	<b>15.61%</b>
5. Raporti i modifikuar i mjaftueshmërisë së kapitalit (3/1)*100	12.77%	14.40%
6. Raporti minimal i modifikuar	6.00%	6.00%
7. Raporti minimal i mjaftueshmërisë së kapitalit	12.00%	12.00%

**NORMA E MJAFTUESHMËRISË SË KAPITALIT 30 SHTATOR 2015**

<b>Klasat e Ekspozimeve</b>	<b>Totali i Aktiveve me rrezik (perpara ponderimeve)</b>	<b>Ekspozimet e Ponderuara me Rrezik</b>
<b>I. Rreziku I Kredise - Asetet e Ponderuara me Rrezik</b>	<b>364,250,099,591</b>	<b>192,011,990,645</b>
Asetet pa risk me peshe rreziku 0%	113,692,840,176	-
Asetet me rrezik te ulet me peshe rreziku 20%	29,910,513,545	5,329,706,476
Asetet me peshe rreziku 35%	11,640,110,191	4,070,301,855
Asetet me peshe rreziku 50%	26,250,718,385	12,978,445,687
Asetet me peshe rreziku 75%	20,996,016,434	12,222,614,127
Asetet me peshe rreziku 85%	383,630,808	326,086,187
Asetet me peshe rreziku 100%	117,126,729,117	119,539,919,197
Asetet me peshe rreziku 125%	934,221,605	,027,825
Asetet me peshe rreziku 150%	24,796,587,689	36,745,756,670
Ekspozime Titullzimi	2,302,884,711	55,269,233
Rreziku I Kunderpartise	16,215,846,929	64,863,388
<b>II. Kerkesa per Kapital per Rrezikun e Tregut</b>		<b>10,430,610,572</b>
Kerkesa per Kapital per Rrezikun e Kursit te Kembimit		7,073,433,520
Kerkesa per Kapital per Rrezikun e Pozicionit		3,357,177,052
<b>III. Rreziku Operacional</b>		<b>6,995,610,427</b>
Metoda e Treguesit te Thjeshte		6,995,610,427
<b>IV. Rregullime te kerkuara nga Rregullatori</b>		<b>26,735,176,470</b>
<b>Totali i Klasave te Ekspozimeve (Rreziku I Kredise, i Tregut, Operacional dhe Rregullimet)</b>		<b>236,173,388,115</b>
<b>Kapitali Rregullator</b>		<b>31,732,936,521</b>
<b>Ratio e Mjaftueshmerise se Kapitalit</b>		<b>13.44%</b>

Llogaritja e mjaftueshmërisë së kapitalit bëhet bazuar në Rregulloren “Për raportin e mjaftueshmërisë së kapitalit” ku për secilin prej zërave të ekspozimeve të bankës, në bazë të rrezikut që ato kanë, bëhet llogaritja e kërkesës për kapital për rrezikun e kredisë së kundërpartisë, të rrezikut të tregut dhe të atij operacional. Vlerësimi i kërkesës për kapital për rrezikun e kredisë dhe të kundërpartisë llogaritet sipas metodës standarte të përcaktuar në këtë rregullore.

Në tabelën e mëposhtme, janë paraqitur vlerat e kërkesës për kapital për secilën prej klasave të aktiveve, të klasifikuara sipas peshës së rrezikut që ato kanë:

## **Tabela 5: Informacion i përgjithshëm mbi ekspozimin ndaj rreziqeve**

Grupi i Menaxhimit të Rrezikut është përgjegjës për të identifikuar, matur, monitoruar, parandaluar dhe raportuar aktivitetin e lidhur me menaxhimin e rrezikut të kredisë, rrezikut të tregut, rrezikut të likuiditetit, rrezikut operacional, rrezikut ligjor, përputhshmërisë dhe aktivitetet kundër pastrimit të parave. Grupi i Menaxhimit të Rrezikut është një funksion që kryen në mënyrë të pavarur aktivitetin e tij nga funksionet e tjera të cilat kryejnë biznes dhe marrin përsipër rrezik. Grupi raporton në mënyrë periodike te Drejtori Ekzekutiv i bankës, strukturat monitoruese dhe Këshilli Drejtues.

Grupi është i përbërë nga 5 departamente të cilat janë përgjegjëse për të ndërmarrë veprimet dhe për të kryer detyrat e duhura me qëllimin përmbushjen e qëllimit të Grupit. Në mënyrë specifike, departamentet janë: Departamenti i Rrezikut të Kredisë, Departamenti i Rrezikut Operacional dhe të Tregut, Departamenti i Vlerësimit, Departamenti i Çështjeve Ligjore dhe Departamenti i Parandalimit të Pastrimit të Parave dhe Përputhshmërisë. Në total në Grupin e Menaxhimit të Rrezikut punojnë 46 punonjës të cilët drejtohen nga Drejtori i Grupit.

Bazuar në aktivitetin e Grupit të Menaxhimit të Rrezikut, është hartuar Politika e Menaxhimit të Rrezikut, e cila përcakton parimet e menaxhimit të rrezikut në BKT. Gjithashtu, në politikë përcaktohet zbatimi i modelit të tri linjave të mbrojtjes për menaxhimin e rrezikut, nivelin e pranuar të rrezikut (risk appetite), profilin e rrezikut dhe kultura e rrezikut të bankës. Secili prej departamenteve, që është pjesë e Grupit të Menaxhimit të Rrezikut, ka të hartuara dhe të miratuara politikat dhe procedurat të cilat përcaktojnë rolin dhe përgjegjësitë përkatëse në menaxhimin e rrezikut.

Politikat dhe procedurat e menaxhimit të rrezikut janë hartuar me qëllim që të përcaktojnë mënyrën e identifikimit dhe analizimit të rreziqeve me të cilat përballet banka, të vendosin mjete kontrolli të përshtatshme për rreziqet si dhe të përcaktojnë mënyrën e kontrollit, monitorimit dhe përmbajtjes me limitet e përcaktuara. Politikat dhe sistemet e menaxhimit të rrezikut rishikohen në mënyrë periodike me qëllim përditësimin e tyre me teknikat më të fundit identifikuese dhe analizuese dhe zhvillimin e aktivitetit të bankës dhe përfshirjen e burimeve të reja të rrezikut.

Shpërndarja e kredisë sipas qëllimit të përdorimit të kredisë	Teprica mesatare bruto e kredisë gjatë periudhës tremujore
<b>Bizneset</b>	
<b>lekë</b>	26,779,759
Ovërdraft	7,060,594
kapital qarkullues	5,816,691
investime në blerje pajisjesh	2,576,130
investime për pasuri të paluajtshme	11,326,343
<b>usd</b>	1,837,511
Ovërdraft	54,962
kapital qarkullues	778,146
investime në blerje pajisjesh	998,767
investime për pasuri të paluajtshme	5,637
<b>euro</b>	14,861,680
Ovërdraft	2,235,615
kapital qarkullues	4,312,300
investime në blerje pajisjesh	1,593,134
investime për pasuri të paluajtshme	6,720,631
<b>monedha të tjera</b>	33,436
Ovërdraft	-
kapital qarkullues	-
investime në blerje pajisjesh	-
investime për pasuri të paluajtshme	33,436
<b>Totali i bizneseve</b>	<b>43,512,386</b>
	-
<b>Individët</b>	-
<b>lekë</b>	26,723,147
Ovërdraft	1,456,037
konsum i mallrave jo të qendrueshëm	1,360,813
konsum i mallrave të qendrueshëm	752,478
për pasuri të paluajtshme	21,953,778
për ushtrim aktiviteti	1,200,041
<b>usd</b>	32,206
Ovërdraft	590
konsum i mallrave jo të qendrueshëm	-
konsum i mallrave të qendrueshëm	3,449

për pasuri të paluajtshme	11,788
për ushtrim aktiviteti	16,379
<b>euro</b>	<b>2,071,755</b>
Ovërdraft	21,896
konsum i mallrave jo të qendrueshëm	16,474
konsum i mallrave të qendrueshëm	300,724
për pasuri të paluajtshme	1,318,842
për ushtrim aktiviteti	413,819
<b>monedha të tjera</b>	<b>4,824</b>
Ovërdraft	-
konsum i mallrave jo të qendrueshëm	-
konsum i mallrave të qendrueshëm	4,824
për pasuri të paluajtshme	-
për ushtrim aktiviteti	-
<b>Totali individeve</b>	<b>28,831,933</b>
	-
<b>Totali</b>	<b>72,344,319</b>

## Tabela 6: Rreziku i kredisë: Informacion i përgjithshëm

### Ekspozimet ndaj Rreziqeve dhe Vlerësimi i Tyre

#### *Rreziku i kredisë*

##### **Administrimi i rrezikut financiar**

Instrument financiar është çdo kontratë që të jep të drejtën të marrësh para ose një aktiv tjetër financiar nga një palë tjetër (aktiv financiar) ose të detyron të transferosh para ose një aktiv tjetër financiar tek një palë tjetër (detyrim financiar).

Instrumentat financiare e ekspozojnë Bankën ndaj një sërë risqesh. Risqet më të rëndësishme me të cilat përballet Banka janë rreziku i kredisë, rreziku i likuiditetit dhe rreziku i tregut. Rreziku i tregut përfshin rrezikun e monedhës të huaj, rrezikun e normës së interesit dhe rrezikun e çmimeve të tjera.

##### **Rreziku i kredisë**

Rreziku i kredisë është rreziku i humbjes financiare të Bankës nëse një klient ose kundërpartia e një instrumenti financiar dështon të shlyejë detyrimet e tij kontraktuale, dhe vjen kryesisht nga huatë dhe paradhëniet e Bankës ndaj klientëve dhe bankave të tjera dhe investimeve në letra me vlerë. Për qëllime të raportimit në manaxhimin e rrezikut, Banka i merr në konsideratë të gjithë elementët e ekspozimit të rrezikut të kredisë (si rreziku i dështimit individual, i vendit dhe sektorit). Banka ka krijuar një Komitet Krediti për mbikëqyrjen e miratimit të kërkesave për kredi. Kërkesat për kredi për shuma mbi 1,000,000 Euro aprovohen me vendim të Këshillit Drejtues të Bankës. Ka fokusim të vazhdueshëm mbi cilësinë e huave, si në kohën e aprovimit, ashtu edhe gjatë gjithë jetëgjatësisë së tyre.

## KLASIFIKIMI I PORTOFOLIT TE KREDIVE SIPAS SHPËRNDARJES GJEOGRAFIKE

( 000/ lekë)	Rrethi Tirane	Rrethi Durres	Rrethi Elbasan	Rrethi Shkoder	Rrethi Korce	Rrethi Vlore	Rrethi Lushnje	Rrethi Gjirokaster	Rrethi Fier
<b>Kredi afatshkurtër</b>	<b>11,799,377</b>	<b>967,504</b>	<b>1,033,285</b>	<b>606,181</b>	<b>92,389</b>	<b>765,233</b>	<b>197,830</b>	<b>29,642</b>	<b>182,885</b>
<i>lekë</i>	8,796,872	249,470	408,980	601,705	90,492	110,582	170,522	29,224	182,885
Sektori shtetëror	4,662,971	-	-	-	-	-	-	-	-
Sektori privat	3,253,069	136,230	259,136	549,315	65,497	37,165	148,830	7,600	118,442
Individët	880,832	113,241	149,845	52,389	24,995	73,417	21,692	21,624	64,443
<i>valutë</i>	3,002,505	718,034	624,305	4,476	1,898	654,650	27,308	418	-
Sektori shtetëror	-	-	-	-	-	-	-	-	-
Sektori privat	2,951,201	717,948	619,589	-	1,619	653,466	23,084	-	-
Individët	51,304	86	4,716	4,476	279	1,185	4,224	418	-
<b>Kredi afatmesme</b>	<b>7,464,591</b>	<b>685,443</b>	<b>520,365</b>	<b>345,596</b>	<b>171,677</b>	<b>350,806</b>	<b>271,507</b>	<b>43,167</b>	<b>401,589</b>
<i>lekë</i>	4,516,763	259,364	507,865	298,458	170,428	236,584	269,688	41,428	385,535
Sektori shtetëror	-	-	-	-	-	-	-	-	-
Sektori privat	3,608,920	113,289	297,336	120,287	138,101	137,210	226,336	22,135	303,978
Individët	907,843	146,075	210,529	178,171	32,328	99,374	43,352	19,293	81,556
<i>valutë</i>	2,947,828	426,079	12,499	47,138	1,249	114,222	1,820	1,739	16,055
Sektori shtetëror	-	-	-	-	-	-	-	-	-
Sektori privat	2,816,463	410,010	4,671	39,379	-	74,204	-	1,739	14,474
Individët	131,365	16,069	7,828	7,758	1,249	40,019	1,820	-	1,581
<b>Kredi afatgjatë</b>	<b>26,773,935</b>	<b>2,993,577</b>	<b>2,239,507</b>	<b>2,149,829</b>	<b>784,351</b>	<b>1,517,284</b>	<b>695,949</b>	<b>549,819</b>	<b>1,255,553</b>
<i>lekë</i>	19,909,814	2,056,422	1,388,823	1,920,353	754,778	1,284,128	599,051	538,064	1,215,830
Sektori shtetëror	1,342,669	-	-	-	-	-	-	-	-
Sektori privat	7,737,086	190,927	216,147	223,526	41,589	183,397	215,544	48,664	187,769
Individët	10,830,058	1,865,495	1,172,675	1,696,827	713,189	1,100,731	383,507	489,400	1,028,061
<i>valutë</i>	6,864,122	937,155	850,684	229,476	29,572	233,156	96,898	11,755	39,723
Sektori shtetëror	-	-	-	-	-	-	-	-	-
Sektori privat	5,858,116	817,372	793,622	84,531	9,134	171,683	90,007	-	5,194
Individët	1,006,006	119,782	57,062	144,945	20,438	61,473	6,890	11,755	34,529
<b>Totali</b>	<b>46,037,903</b>	<b>4,646,524</b>	<b>3,793,157</b>	<b>3,101,606</b>	<b>1,048,417</b>	<b>2,633,323</b>	<b>1,165,286</b>	<b>622,628</b>	<b>1,840,027</b>



KLASIFIKIMI I PORTOFOLIT TE KREDIVE SIPAS SHPËRNDARJES GJEOGRAFIKE (vazhdim)

( 000/ lekë)	Rrethi Berat	Rrethi Pogradec	Rrethi Sarande	Rrethi Peshkopi	Rrethi Kukes	Rrethi Lezhe	RRETHI KAVAJE	RRETHI LIBRAZH	FUSHE_KRUJE	TOTALI
<b>Kredi afatshkurtër</b>	<b>85,026</b>	<b>24,483</b>	<b>77,009</b>	<b>112,519</b>	<b>16,250</b>	<b>157,522</b>	<b>12,987</b>	<b>8,638</b>	<b>130,981</b>	<b>16,299,740</b>
<i>lekë</i>	84,817	24,483	63,070	111,822	16,173	125,557	12,943	8,638	123,280	11,211,515
Sektori shtetëror	-	-	-	-	-	-	-	-	-	4,662,971
Sektori privat	50,389	16,034	42,414	87,651	9,074	77,285	3,548	-	85,137	4,946,816
Individët	34,427	8,449	20,656	24,170	7,100	48,272	9,395	8,638	38,143	1,601,727
<i>valutë</i>	209	-	13,939	697	77	31,965	44	-	7,700	5,088,225
Sektori shtetëror	-	-	-	-	-	-	-	-	-	-
Sektori privat	-	-	13,939	-	-	31,965	-	-	7,700	5,020,511
Individët	209	-	-	697	77	0	44	-	-	67,714
<b>Kredi afatmesme</b>	<b>263,411</b>	<b>45,236</b>	<b>43,718</b>	<b>32,478</b>	<b>27,271</b>	<b>318,518</b>	<b>105,913</b>	<b>35,157</b>	<b>292,455</b>	<b>11,418,899</b>
<i>lekë</i>	258,927	45,236	38,195	32,478	27,271	237,710	46,092	35,157	237,113	7,644,292
Sektori shtetëror	-	-	-	-	-	-	-	-	-	-
Sektori privat	182,406	32,584	6,767	7,908	5,562	177,407	16,526	14,842	201,149	5,612,744
Individët	76,521	12,652	31,428	24,570	21,709	60,303	29,567	20,314	35,964	2,031,548
<i>valutë</i>	4,484	-	5,523	-	-	80,808	59,821	-	55,342	3,774,607
Sektori shtetëror	-	-	-	-	-	-	-	-	-	-
Sektori privat	-	-	3,670	-	-	20,289	-	-	55,342	3,440,242
Individët	4,484	-	1,853	-	-	60,519	59,821	-	-	334,365
<b>Kredi afatgjatë</b>	<b>657,483</b>	<b>395,515</b>	<b>917,535</b>	<b>362,165</b>	<b>383,630</b>	<b>2,026,813</b>	<b>307,955</b>	<b>200,195</b>	<b>459,276</b>	<b>44,670,370</b>
<i>lekë</i>	549,479	335,958	800,297	342,939	381,070	1,932,999	276,244	200,195	422,810	34,909,253
Sektori shtetëror	-	-	-	-	-	-	-	-	-	1,342,669
Sektori privat	131,633	29,162	137,316	37,808	10,690	784,068	9,605	10,410	59,066	10,254,406
Individët	417,847	306,797	662,981	305,131	370,380	1,148,930	266,639	189,785	363,744	23,312,178
<i>valutë</i>	108,003	59,557	117,238	19,226	2,560	93,815	31,711	-	36,466	9,761,117
Sektori shtetëror	-	-	-	-	-	-	-	-	-	-
Sektori privat	92,836	58,766	57,112	-	613	-	23,826	-	25,145	8,087,957
Individët	15,167	791	60,126	19,226	1,947	93,815	7,886	-	11,322	1,673,160
<b>Totali</b>	<b>1,005,919</b>	<b>465,234</b>	<b>1,038,263</b>	<b>507,161</b>	<b>427,151</b>	<b>2,502,853</b>	<b>426,855</b>	<b>243,989</b>	<b>882,712</b>	<b>72,389,009</b>

KREDIA DHENE SIPAS SEKTOREVE TE EKONOMISE

( 000/ lekë)	Rrethi Tirane	Rrethi Durrës	Rrethi Elbasan	Rrethi Shkoder	Rrethi Korce	Rrethi Vlore	Rrethi Lushnje	Rrethi Gjirokaster	Rrethi Fier
<b>Bizneset</b>	<b>32,230,495</b>	<b>2,385,777</b>	<b>2,190,501</b>	<b>1,017,039</b>	<b>255,939</b>	<b>1,257,124</b>	<b>703,802</b>	<b>80,138</b>	<b>629,856</b>
Bujqësia, Gjuetia dhe Silvikultura	78,073	5,416	37,432	1,993	37,440	3,030	7,945	342	33,700
Peshkimi	-	846	-	-	-	-	-	-	-
Industria nxjerrëse	5,358	-	-	-	-	-	-	-	-
Industria përpunuese	4,245,009	798,790	1,447,736	28,157	94,930	53,579	155,741	-	53,976
Prodhimi, shpërndarja e energjisë elektrike, e gazit dhe e ujit	10,447,526	1,283	6,273	-	-	4,600	-	-	-
Ndërtimi	3,656,133	177,484	50,119	232,417	24,949	266,467	71,387	-	168,182
Tregtia, Riparimi i automjeteve dhe artikujve shtëpiake	7,507,721	262,835	499,099	560,034	73,757	859,268	258,302	31,972	229,905
Hotelet dhe restorantet	295,568	83,801	103,303	59,337	3,333	47,108	2,438	3,414	49,703
Transporti, Magazinimi dhe Telekomunikacioni	412,622	49,370	4,635	-	4,397	-	2,313	-	-
Ndërmjetësim monetar dhe financiar	1,538,522	-	-	-	-	-	-	-	-
Pasuritë e patundshme, dhënia me qira,etj.	173,323	1,944	-	-	3,854	-	-	-	-
Administrimi publik	-	-	-	-	-	-	-	-	16,667
Arsimi	1,104,972	-	-	51,507	-	-	-	-	2,977
Shëndeti dhe veprimtaritë sociale	111,956	1,896	1,500	-	80	-	-	-	-
Shërbime kolektive, sociale dhe individuale	1,856,527	220,542	19,858	8,555	-	14,230	192,210	44,043	8,177
Të tjera	797,185	781,568	20,547	75,038	13,199	8,843	13,466	367	66,568
<b>Individët</b>	<b>13,807,408</b>	<b>2,260,747</b>	<b>1,602,656</b>	<b>2,084,568</b>	<b>792,477</b>	<b>1,376,199</b>	<b>461,484</b>	<b>542,490</b>	<b>1,210,171</b>
Kredi konsumatore	4,666,115	715,431	883,659	961,961	257,039	281,702	217,784	216,076	293,906
Kredi për blerje banesash	9,141,293	1,545,317	718,998	1,122,606	535,439	1,094,497	243,699	326,414	916,264
<b>Totali</b>	<b>46,037,903</b>	<b>4,646,524</b>	<b>3,793,157</b>	<b>3,101,606</b>	<b>1,048,417</b>	<b>2,633,323</b>	<b>1,165,286</b>	<b>622,628</b>	<b>1,840,027</b>

KREDIA DHENE SIPAS SEKTOREVE TE EKONOMISE (vazhdim)

( 000/ lekë)	Rrethi Berat	Rrethi Pogradec	Rrethi Sarande	Rrethi Peshkopi	Rrethi Kukes	Rrethi Lezhe	RRETHI KAVAJE	RRETHI LIBRAZH	FUSHE_KRUJE	Totali
<b>Bizneset</b>	<b>457,264</b>	<b>136,546</b>	<b>261,220</b>	<b>133,368</b>	<b>25,939</b>	<b>1,091,013</b>	<b>53,504</b>	<b>25,252</b>	<b>433,539</b>	<b>43,368,316</b>
Bujqësia, Gjuetia dhe Silvikultura	7,510	3,335	283	611	667	5,423	3,970	-	-	227,170
Peshkimi	-	-	2,921	-	-	-	-	-	-	3,767
Industria nxjerrëse	-	-	455	-	-	39,094	-	934	-	45,841
Industria përpunuese	199,695	50,540	9,626	78,170	-	117,724	14,772	5,323	46,872	7,400,640
Prodhimi, shpërndarja e energjisë elektrike, e gazit dhe e ujit	-	-	-	-	-	-	-	-	-	10,459,682
Ndërtimi	48,896	4,534	29,965	38,506	-	119,383	5,030	651	328,947	5,223,050
Tregtia, Riparimi i automjeteve dhe artikujve shtëpiake	56,012	5,266	133,477	15,544	15,657	684,902	20,586	3,623	40,231	11,258,191
Hotelet dhe restorantet	-	72,870	66,317	-	9,002	117,251	5,715	5,554	5,920	930,634
Transporti, Magazinimi dhe Telekomunikacioni	-	-	-	-	-	74	-	-	-	473,411
Ndërmjetësim monetar dhe financiar	-	-	-	-	-	-	-	-	-	1,538,522
Pasuritë e patundshme, dhënia me qira, etj.	34,271	-	-	-	-	2,011	-	-	-	215,403
Administrimi publik	-	-	-	-	-	-	-	-	-	16,667
Arsimi	-	-	-	-	-	-	-	-	-	1,159,456
Shëndeti dhe veprimtaritë sociale	-	-	13,939	-	-	-	-	-	433	129,804
Shërbime kolektive, sociale dhe individuale	79,327	-	4,236	-	613	5,152	-	-	3,435	2,456,905
Të tjera	31,553	-	-	537	-	-	3,431	9,167	7,700	1,829,169
<b>Individët</b>	<b>548,655</b>	<b>328,688</b>	<b>777,043</b>	<b>373,794</b>	<b>401,212</b>	<b>1,411,840</b>	<b>373,351</b>	<b>218,737</b>	<b>449,173</b>	<b>29,020,693</b>
Kredi konsumatore	188,576	45,069	252,197	70,023	97,051	297,421	184,372	69,788	189,257	9,887,427
Kredi për blerje banesash	360,079	283,619	524,846	303,770	304,161	1,114,419	188,980	148,949	259,916	19,133,266
<b>Totali</b>	<b>1,005,919</b>	<b>465,234</b>	<b>1,038,263</b>	<b>507,161</b>	<b>427,151</b>	<b>2,502,853</b>	<b>426,855</b>	<b>243,989</b>	<b>882,712</b>	<b>72,389,008</b>

### Kredite qe u ka kaluar afati & kredite me probleme sipas sektorit te ekonomise

Kredite qe u ka kaluar afati & me probleme sipas sektorit te ekonomise	Teprica e kredise	Fondet rezerve
Bujqësia, Gjuetia dhe Silvikultura	9,526,171	2,554,827
Peshkimi	-	-
Industria nxjerrëse	40,483,675	39,232,136
Industria përpunuese	1,759,428,977	745,167,418
Prodhimi, shpërndarja e energjisë elektrike, e gazit dhe e ujit	1,052,408,629	15,497,856
Ndërtimi	1,722,120,823	467,528,832
Tregtia, Riparimi i automjeteve dhe artikujve shtëpiake	3,888,897,774	1,455,163,717
Hotelet dhe restorantet	368,835,653	237,789,954
Transporti, Magazinimi dhe Telekomunikacioni	361,790,287	63,363,167
Ndërmjetësim monetar dhe financiar		
Pasuritë e patundshme, dhënia me qira, etj.		
Administrimi publik		
Arsimi	64,722,065	64,722,065
Shëndeti dhe veprimtaritë sociale	37,908,966	37,158,966
Shërbime kolektive, sociale dhe individuale	845,613,868	438,696,402
Të tjera	155,711,321	75,248,203
Kredi konsumatore	2,375,306,277	798,758,260
Kredi për blerje banesash	3,771,142,057	654,845,171
<b>Total</b>	<b>16,453,896,542</b>	<b>5,095,726,974</b>

### Kredite qe u ka kaluar afati & kredite me probleme sipas shperndarjes gjeografike

Rrethi	Teprica e kredise	Fondet rezerve
BERAT	249,685,633	45,676,677
DURRES	805,128,763	403,054,103
ELBASAN	537,935,206	132,542,323
FIER	426,481,582	102,289,638
FUSHE_KRUJE	232,539,520	60,098,030
GJIROKASTER	232,131,607	134,563,353
KAVAJE	72,897,396	11,564,833
KORCE	113,841,327	31,630,800
KUKES	112,920,353	24,965,242
LEZHE	1,259,266,871	484,070,188
LIBRAZHD	33,977,116	5,611,532
LUSHNJE	363,001,122	85,667,469
PESHKOPI	46,298,789	17,289,925
POGRADEC	82,670,635	33,150,826
SARANDE	213,420,554	61,567,016

SHKODER	897,454,162	295,159,757
TIRANE	10,145,050,066	3,001,768,529
VLORE	629,195,840	165,056,733
<b>TOTAL</b>	<b>16,453,896,542</b>	<b>5,095,726,974</b>

### FONDET REZERVË TË KRIJUARA NGA BANKA

( 000/ lekë)	Teprica në fillim	Shtimi I provigjoneve	Rimarrje provigjone	Kreditë e fshira gjatë periudhës	Korigjime të tjera gjatë periudhës	Teprica në fund
FR për zhvlerësimin e bonove të përshtatshme për rfinansim me Bankën Qendrore	-	-	-	-	-	-
FR për llog për t'u arkëtuar nga bankat, inst.e kreditit e inst.tjera fin me status të dyshimtë	-	-	-	-	-	-
FR për mbulimin e humbjeve nga huatë nënstandard	972,256	742,301	527,335	-	4,378	1,182,844
FR për mbulimin e humbjeve nga huatë e dyshimta	1,095,164	384,549	772,426	-	3,032	704,255
FR për mbulimin e humbjeve nga huatë e humbura	4,851,117	1,838,698	1,571,629	-	19,234	5,098,951
FR mbulimin e humbjeve nga llogarite për t'u arkëtuar prej Qeverisë Shqiptare e org tjera publike me status të dyshimtë	-	-	-	-	-	-
FR për llogaritë për t'u arkëtuar të klientëve në status të dyshimtë përveç huave	-	-	-	-	-	-
FR për të mbuluar zhvlerësimin	244,775	1,492,815	1,012,222	-	6,153	719,215
FR për të mbuluar zhvlerësimin	-	-	-	-	-	-
FR për të mbuluar zhvlerësimin	67,609	125,257	128,362	-	4,650	59,854
FR për zhvlerësimin e mjeteve të tjera	229,882	-	-	-	27,899	201,983
FR për zhvlerësimin	-	-	-	-	-	-
FR për zhvlerësimin	-	-	-	-	-	-
FR për amortizimin e mjeteve të qëndrueshme	-	-	-	-	-	-
FR për rreziqe e shpenzime	1,334,866	423,541	448,437	-	5,048	1,304,922
FR specifike të tjera	122,905	-	-	-	586	122,319
<b>Totali</b>	<b>8,918,574</b>	<b>5,007,160</b>	<b>4,460,412</b>	<b>-</b>	<b>70,980</b>	<b>9,394,342</b>

### Tabela 7: Rreziku i kredisë: Informacion për portofolin e kredisë sipas metodës standarte

Klasifikimi i ekspozimeve të librit të bankës, kryhet bazuar në Rregulloren “Për raportin e mjaftueshmërisë së kapitalit”. Në tabelën e mëposhtme, janë dhënë klasat e ekspozimeve, sipas rrezikut që ato hasin, metodën që përdoret nga banka për llogaritjet e kërkesës për kapital si dhe emrat e insitucioneve të vlerësimit të jashtëm të kredisë:

Klasat e ekspozimeve sipas llojit te rrezikut	Metoda e Zbatuar	ECAI i Përdorur
I. Rreziku i Kredisë		
A. Klasat e ekspozimit		
Ekspozime ose ekspozime të mundshme ndaj qeverive qendrore ose bankave qendrore	Metoda Standarte	Moody's; Fitch; S&P; JCR
Ekspozime ose ekspozime të mundshme ndaj qeverive rajonale ose autoriteteve lokale	Metoda Standarte	Moody's; Fitch; S&P; JCR
Ekspozime ose ekspozime të mundshme ndaj organeve administrative dhe ndërmarrjeve jo tregtare	Metoda Standarte	Moody's; Fitch; S&P; JCR
Ekspozime ose ekspozime të mundshme ndaj bankave shumëpalëshe të zhvillimit		Moody's; Fitch; S&P; JCR
Ekspozime ose ekspozime të mundshme ndaj organizatave ndërkombëtare		Moody's; Fitch; S&P; JCR
Ekspozime ose ekspozime të mundshme ndaj institucioneve të mbikëqyrura	Metoda Standarte	Moody's; Fitch; S&P; JCR
Ekspozime ose ekspozime të mundshme ndaj shoqërive tregtare (korporatave)	Metoda Standarte	Moody's; Fitch; S&P; JCR
Ekspozime ose ekspozime të mundshme ndaj portofoleve me pakicë (retail)	Metoda Standarte	-
Ekspozime ose ekspozime të mundshme të siguruara me kolateral pasuri të paluajtshme	Metoda Standarte	-
Ekspozime (kredi) me probleme	Metoda Standarte	-
Ekspozime ndaj kategorive të klasifikuara me rrezik të lartë	Metoda Standarte	-
Ekspozime në formën e obligacioneve të garantuara		Moody's; Fitch; S&P; JCR
Ekspozime në pozicione të krijuara nga titullzimi (securitization)		Moody's; Fitch; S&P
Ekspozime në formën e titujve të sipërmarrjeve të investimeve kolektive SIK		Moody's; Fitch; S&P
Zëra të tjerë.		-
B. Teknikat e zbutjes se rrezikut te kredise		
- Mbrojtja e financuar e kredise	Metoda gjithëpërfshirëse	-
C. Rreziku i kredisë së kundërpatisë		
- Kontrata per normat e interesit	Metoda e ekspozimit origjinal	-
- Kontrata për këmbimet valutore dhe kontratat që kanë lidhje me arin	Metoda e ekspozimit origjinal	-
- Kontrata te ngjashme me si më sipër që kanë lidhje me tregues ose indekse të tjerë reference	Metoda mark-to-market	-
II. Rreziku i Tregut	Metoda e Zbatuar	ECAI i Përdorur
A. Aktiviteti në librin e tregtueshëm		
- Rreziku i pozicionit		
i) Rreziku specifik për titujt e borxhit	Sipas rregullores	Moody's; Fitch; S&P; JCR
ii) Rreziku specifik për titujt e kapitalit dhe derivativët mbi titujt e kapitalit	Sipas rregullores	-
iii) Rreziku i përgjithshëm për titujt e borxhit	Metoda bazuar mbi maturitet	-
iv) Rreziku i përgjithshëm për titujt e kapitalit dhe derivativët mbi titujt e kapitalit	Sipas rregullores	-
- Rreziku i përqendrimit	Sipas rregullores	-
B. Të gjitha pozicionet e bankës		
- Rreziku i kursit të këmbimit		
i) Pozicioni spot dhe forward	Sipas rregullores	-

ii) Pozicionet valutore aktuale në sipërmarrjet e investimeve kolektive	Na	-
iii) Pozicioni në opsione	Na	-
- Rreziku i pozicioneve në mallra	Na	-
- Rreziku i shlyerjes	Sipas rregullores	-
III. Rreziku Operacional	Metoda e Zbatuar	ECAI i Përdorur
Rreziku Operacional	Metoda e treguesit të thjeshtë	-

### Tabela 9: Rreziku i kredisë së kundërpatisë

Banka, për të mbrojtur disa aspekte të aktivitetit me luhatshëmri të lartë dhe realizimin e fitimeve, ka investuar në tre tipe instrumentesh derivative mbi banak (OTC). Specifikisht këto instrumente janë:

- i- *Swap*-et e monedhës;
- ii- Kontrata të së ardhmes që kanë të bëjnë me titujt ose indekset në tituj;
- iii- Kontrata financiare

Rreziku I Kundërpatisë	30 Shtator 2015
<b>Klasat e Ekspozimeve</b>	<b>Ekspozimet e Ponderuara me Rrezik (në ALL)</b>
Ekspozime me Institucione Financiare	64,863,388
Kerkesa per Kapital per Rrezikun e Kunderpartise	64,863,388

### Tabela 10: Titullzimi

Banka ka hartuar politikë të qartë për mënyrën e tregtimit, monitorimit, kontrollit dhe politikat kontabël për operacionet e titullzimit. Aktualisht, BKT është e ekspozuar në një operacion titullzimi, ku është në rolin e investitorit në një skemë titullzimi.

I. Rreziku i Kredisë	ECAI i Njohur
<b>A. Klasat e ekspozimit</b>	
Ekspozime në pozicione të krijuara nga titullzimi (securitization)	Moody's; Fitch; S&P
- Emek Asset Fund	Na

Në tabelën e mëposhtme, janë dhënë ekspozimet që ka banka në Titullzim:

Ekspozimi ne Titullzim	Ekspozimi Total ne ALL
Ekspozimi Total	2,302,884,711
Kerkesa per kapital ne Titullzim	55,269,233

## Tabela 11: Rreziqet e tregut: Informacion i përgjithshëm

Vlerësimi i kërkesës për kapital për rrezikut e tregut llogaritet bazuar në Rregulloren Nr. 48, datë 31.07.2013, “Për raportin e mjaftueshmërisë së kapitalit”, kreu VII Rreziku i tregut. Në përputhje me rregulloren dhe bazuar në strukturën e librit të bankës dhe librit të tregtueshëm, banka llogarit kërkesën për kapital për rrezikun e tregut si shumë të:

- a) kërkesës për kapital për aktivitetin në librin e tregtueshëm, nëse plotësohen kriteret sipas shënimit më poshtë:
  - i. kërkesën për kapital për rreziqet e pozicionit;
  - ii. kërkesën për kapital për rrezikun e përqendrimit.
- b) kërkesës për kapital rregullator për të gjitha pozicionet e bankës (pozicione në librin e tregtueshëm dhe pozicione në librat e bankës), e cila përfshin:
  - i. kërkesën për kapital për rrezikun e kursit të këmbimit;
  - ii. kërkesën për kapital për rrezikun e shlyerjes.

Shënim: Banka llogarit kërkesë për kapital për aktivitetin në librin e tregtueshëm, siç specifikohet në kreun III të rregullores, në rast se plotësohen kushtet e mëposhtme:

- a) gjatë dy gjashtëmujorëve të fundit, raporti i vlerës mesatare kontabël të librit të tregtueshëm ndaj totalit të aktivitetit nuk është më i lartë se 5%. Në asnjë kohë ky raport nuk është më i lartë se 6%;
- b) gjatë dy gjashtëmujorëve të fundit, vlera mesatare kontabël e librit të tregtueshëm nuk është më e lartë se 15 milionë euro. Në asnjë kohë kjo vlerë nuk është më e lartë se 20 milionë Euro.



Rreziqet e Tregut	30.09.2015 (në ALL)	
	Kërkesa për kapital	Ekspozimi i ponderuar me rrezik (Kërkesa për kapital *12.5)
Shuma e ekspozimeve të ponderuara me rrezik për rreziqet e tregut	834,448,846	10,430,610,572
Shuma e ekspozimit me rrezik për rrezikun e shlyerjes	-	-
Rreziku i shlyerjes në librin e bankës	-	-
Rreziku i shlyerjes në librin e tregtueshëm	-	-
Shuma e ekspozimit me rrezik për rrezikun e pozicionit, kursit të këmbimit dhe mallrave (SA)	834,448,846	10,430,610,572
Rreziku i pozicionit të titujve të borxhit	268,574,164	3,357,177,052
Rreziku i pozicionit të instrumentave të kapitalit	-	-
Rreziku i kursit të këmbimit	565,874,682	7,073,433,520
Rreziku i investimeve në mallra	-	-

## Tabela 12: Rreziku operacional

Vlerësimi i kërkesës për kapital për rrezikut operacional llogaritet bazuar në Rregulloren Nr. 48, datë 31.07.2013, “Për raportin e mjaftueshmërisë së kapitalit”, kreut VIII Rreziku operacional, sipas metodës së treguesit bazik të përcaktuar në këtë rregullore. Sipas kësaj metode, kërkesa për kapital llogaritet si mesatarja e tre viteve të fundit të të ardhurës neto, sipas çdo periudhe raportuese. Kërkesa për kapital për vitin 2015 është bazuar në të ardhurën neto të viteve 2014, 2013 dhe 2012 dhe një koeficienti  $\alpha$  prej 15%.

Rreziku Operacional	30.09.2015 (në ALL)	
	Kërkesa për kapital	Ekspozimi i ponderuar me rrezik (Kërkesa për kapital *12.5)
Shuma e ekspozimit të ponderuar me rrezik për rrezikun operacional	559,648,834	6,995,610,427
Metoda e Treguesit Bazik (BIA)	559,648,834	6,995,610,427

## Tabela 13: Ekspozimet në instrumenta të kapitalit: informacion mbi pozicionet e përfshira në librin e bankës

N/A

## **Tabela 14: Rreziku i normës së interesit në librin e bankës**

Banka ka ndërtuar sistemin e menaxhimit të rrezikut të normës së interesit bazuar në Udhëzimin Nr. 33, datë 30.04.2013, “Mbi administrimin e rrezikut të normës së interesit në librin e bankës”, në politikën e miratuar së brendëshmi mbi “Menaxhimin e rrezikut të tregut” si dhe praktikatat me të mira nderkombetare, Udhëzimi i Komitetit të Basel, Qershor 2004. Politika e menaxhimit të rrezikut të tregut përcakton autoritetet dhe funksionet e përfshira në procesin e menaxhimit të normës së interesit, duke specifikuar gjithashtu ndarjen dhe pavarësinë midis funksioneve të biznesit, operacionale dhe të monitorimit e kontrollit. Politika është aprovuar dhe rishikohet periodikisht nga Këshilli Drejtues.

Burimet kryesore të lidhura me rrezikun e normës së interesit vlerësohen:

- i- rreziku i riçmimit;
- ii- rreziku i kurbës së kthimit (*yield*);
- iii- rreziku bazë, dhe
- iv- rreziku i opsioneve.

Ndryshimi i normave të interesit mund të ndikojë në të ardhurat e bankës dhe në vlerën ekonomike të aktiveve dhe pasiveve të bankës. Me qëllim matjen e efektit të një ndryshimi të mundshëm të normave të interesit në të ardhurat e bankës, llogaritet vlera e ekspozimit të bankës ndaj rrezikut të normës së interesit, duke zbatuar kriteret dhe supozimet si më poshtë:

- a) analizohen në mënyrë specifike ato monedha të cilat përbëjnë të paktën 5% të totalit të aktivitetit, pra ALL, EUR dhe USD. Monedhat e tjera analizohen në mënyrë të agreguar;
- b) në analizë konsiderohen aktivitetet dhe pasivitetet, brenda dhe jashtë bilancit, që janë të ndjeshme ndaj normës së interesit;
- c) aktivitetet dhe pasivitetet e ndjeshme ndaj normës së interesit shpërndahen në intervale kohore bazuar në afatin e maturimit për aktivitetet dhe pasivitetet që kanë një normë fikse interesi dhe sipas datës së riçmimit për ato që kanë një normë të ndryshueshme interesi. Për disa nga zërat më të rëndësishëm të aktiveve ose pasiveve që nuk përfshihen në dy kategoritë e mësipërme, shpërndarja bëhet si më poshtë:
  - a. Rezerva e detyrueshme në Lek pranë Bankës së Shqipërisë raportohet në intervalin kohor “deri në 1 muaj”, ndërsa rezerva e detyrueshme në monedhë të huaj konsiderohet si pozicion jo i ndjeshëm ndaj rrezikut të normës së interesit;
  - b. Llogaritë rrjedhëse dhe depozitat pa afat, në pasiv të bilancit, shpërndahen si më poshtë:

- a) 25% e llogarive rrjedhëse dhe depozitave pa afat raportohen në intervalin kohor “at sight” (menjëherë/pa afat);
- b) Pjesa tjetër, 75% shpërndahen në mënyrë proporcionale me numrin e muajve që përmbajnë intervalet kohore nga “deri në 1 muaj” në “4-5 vjet”;
- c. kreditë me problem raportohen në intervalin kohor “2-3 vjet”.
- d) ndryshmëria e të gjithë pozicioneve në librin e bankës ndaj luhatshmerise së normave të interesit vlerësohet duke zbatuar një *shock* të normës së interesit prej 200 pikësh bazë në kohëzgjatjen e modifikuar të çdo intervali kohor.

Analiza e ndryshimit të ekspozimit në librin e bankës me qëllim të matjes së rrezikut të normës së interesit kryhet dhe raportohet në baza tremujore.

<b>Rreziku i Normës së Interesit – Ndryshimi i Vlerës së Ekspozimit</b>	<b>Totali i pozicioneve të ponderuara</b>
Pozicionet e ponderuara neto ne monedhen ALL– (FIR+VIR)	740,091,000
Pozicionet e ponderuara neto ne monedhen USD - (FIR+VIR)	574,503,000
Pozicionet e ponderuara neto ne monedhen EUR - (FIR+VIR)	(676,184,000)
Pozicionet e ponderuara neto ne monedhat e tjera (GBP, CAD, AUD, CHF, TRY) - (FIR+VIR)	14,656,000
Ndryshimi ne vleren e ekspozimit	653,067,000
Kapitali rregullator	31,732,937,000
(Ndryshimi ne vleren e ekspozimit / kapitali rregullator) * 100	2.06%

### **Tabela 15: Rreziku likuiditetit**

Banka ka ndërtuar sistemin e menaxhimit të rrezikut të likuiditeti bazuar në Rregulloren nr. 71, datë 14.10.2009, “Për administrimin e rrezikut të likuiditetit” dhe në politikën e miratuar së brendëshmi mbi “Menaxhimin e rrezikut të likuiditetit”. Politika e menaxhimit të rrezikut të likuiditetit përcakton autoritetet dhe funksionet e përfshira në procesin e menaxhimit të likuiditetit, duke specifikuar gjithashtu ndarjen dhe pavarësinë midis funksioneve të biznesit, operacionale dhe të monitorimit e kontrollit. Politika është aprovuar dhe rishikohet periodikisht nga Këshilli Drejtues dhe përgjegjësia i përket Komitetit të Aktiveve dhe Detyrimeve (ALCO).

Situata e likuiditeti monitorohet në baza ditore duke kontrolluar nivelin e aktiveve likuide ndaj pasiveve që maturohen për 12 muaj, si dhe ecurinë e flukseve (kumulative) hyrëse dhe dalëse, sipas supozimeve të përcaktuara së brendëshmi. Supozimet e brendshme të bankës marrin në konsiderate afatet kontraktuale të

zërave të bilancit, sjelljen historike të klientëve të bankës në lidhje me shlyerjen e detyrimeve dhe rinovimin e depozitave dhe mundësinë e letrave më vlerë për tu konvertuar apo për të gjeneruar likuiditet.

**Norma e Likuiditetit\_ Shtator 2015**

<b>Aktivët Likuide - Pasivët Afatshkurtra</b>	<b>ALL</b>	<b>Monedha te huaja</b>	<b>Totali (në ALL)</b>
Totali I Aktiveve Likuide	56,925,623,943	32,405,482,208	89,331,106,151
Totali I Pasiveve Afatshkurtra me afat te mbetur maturimi deri ne 1 vit	118,177,913,476	129,408,176,358	247,586,089,834
Ratio e Likuiditetit (në %)	48.17%	25.04%	36.08%
Limiti I lejuar	15.00%	15.00%	20.00%

**AKTIVET SIPAS MATURIMIT TË MBETUR**

( 000/ lekë)	Deri 7	7 dite - 30 dite	1 muaj- 3 muaj	3 muaj - 6 muaj	6 muaj - 12 muaj	1 - 5 vite	> 5 vjet	TOTALI
<b>VEPRIME ME THESARIN DHE NDËRBANKARE</b>	<b>19,249,573</b>	<b>35,079,427</b>	<b>8,350,345</b>	<b>13,851,255</b>	<b>26,059,096</b>	<b>2,130,817</b>	-	<b>104,720,514</b>
Arka	5,286,175	-	-	-	-	-	-	5,286,175
Llogari rrjedhëse në bankën qendrore	2,851,752	-	-	-	-	-	-	2,851,752
Rezerva të detyruara	-	20,100,892	-	-	-	-	-	20,100,892
Depozita në bankën qendrore	-	-	-	-	-	-	-	-
Hua për bankën qendrore	-	-	-	-	-	-	-	-
Llogari të pakthyera në bankën qendrore	-	-	-	-	-	-	-	-
Llogari të tjera në bankën qendrore	-	-	-	-	-	-	-	-
Bono thesari	-	565,132	3,768,384	13,362,513	5,789,474	-	-	23,485,504
Bono të tjera të pranueshme për refinancim me bankën qendrore	-	-	-	-	-	-	-	-
Llogari rrjedhëse në institucione financiare	-	11,174,073	-	-	-	-	-	11,174,073
Depozita në institucione financiare	11,075,014	1,013,960	570,689	189,808	-	-	-	12,849,470
Hua për institucione financiare	36,633	1,672,727	4,011,272	298,934	20,000,119	2,130,817	-	28,150,503
Llog. të tjera në institucione financiare	-	552,643	-	-	269,503	-	-	822,146
Të dyshimta	-	-	-	-	-	-	-	-
<b>VEPRIMET ME KLIENTËT</b>	<b>3,254,240</b>	<b>2,125,192</b>	<b>3,159,391</b>	<b>5,015,234</b>	<b>22,943,679</b>	<b>52,142,504</b>	<b>24,352,681</b>	<b>112,992,920</b>
Hua standarde dhe paradhënie për klientët	737,360	1,612,617	2,792,914	4,433,617	21,016,014	44,251,901	20,217,012	95,061,434
Hua dhe paradhënie të pakthyera në afat për klientët	24,097	68,755	-	-	-	-	-	92,852
Hua në ndjekje	229,665	58,075	130,870	272,436	560,379	3,064,301	1,461,348	5,777,073
Hua nënstandarde	239,845	26,449	109,741	122,546	378,300	3,007,139	1,674,504	5,558,525
Hua të dyshimta	75,298	38,046	21,423	31,003	469,417	455,142	313,755	1,404,084
Hua të humbura	1,947,974	321,250	104,444	155,632	519,569	1,364,021	686,062	5,098,951
Llogari rrjedhëse të klientëve	-	-	-	-	-	-	-	-
Llogari të tjera të klientëve	-	-	-	-	-	-	-	-
Llogari për t'u arkëtuar të klientëve në status të dyshimtë të ndryshme nga huatë	-	-	-	-	-	-	-	-

<b>VEPRIME ME ADMINISTRATËN PUBLIKE</b>	<b>5,277</b>	<b>3,582</b>	<b>5,112</b>	<b>10,322</b>	<b>20,727</b>	<b>280,471</b>	<b>279,900</b>	<b>605,391</b>
Llogari rrjedhëse	-	-	-	-	-	-	-	-
Kredi	5,277	3,582	5,112	10,322	20,727	280,471	279,900	605,391
Llogari të pakthyera në afat	-	-	-	-	-	-	-	-
Llogari për t'u arkëtuar me status të dyshimtë	-	-	-	-	-	-	-	-
Llogari të tjera	-	-	-	-	-	-	-	-
<b>TRANSAKSIONE TË LETRAVE ME VLERË</b>	<b>1,255,560</b>	<b>3,942,948</b>	<b>8,150,625</b>	<b>10,157,303</b>	<b>19,062,519</b>	<b>60,379,492</b>	<b>25,960,882</b>	<b>128,909,328</b>
Letra me vlerë me të ardhura fikse	1,255,560	3,942,948	8,150,625	10,157,303	15,763,242	60,379,492	25,960,882	125,610,051
Letra me vlerë me të ardhura të ndryshueshme	-	-	-	-	3,299,277	-	-	3,299,277
Letra me vlerë të blera sipas marrëveshjes së rishitjes repo	-	-	-	-	-	-	-	-
Të tjera	-	-	-	-	-	-	-	-
<b>MJETE TË TJERA</b>	<b>6,158</b>	<b>987,251</b>	<b>12,315</b>	<b>18,473</b>	<b>3,297,433</b>	<b>324,295</b>	<b>-</b>	<b>4,645,924</b>
<b>VEPRIMET SI AGJENT</b>	<b>-</b>	<b>-</b>	<b>-</b>	<b>-</b>	<b>-</b>	<b>-</b>	<b>-</b>	<b>-</b>
<b>LLOGARITË E MARRËDHËNIEVE</b>	<b>-</b>	<b>(0)</b>	<b>-</b>	<b>-</b>	<b>-</b>	<b>-</b>	<b>-</b>	<b>(0)</b>
<b>TË TJERA</b>	<b>-</b>	<b>281,121</b>	<b>-</b>	<b>-</b>	<b>-</b>	<b>-</b>	<b>-</b>	<b>281,121</b>
<b>MJETE TË QËNDRUESHME</b>	<b>-</b>	<b>-</b>	<b>-</b>	<b>-</b>	<b>-</b>	<b>705,055</b>	<b>2,977,816</b>	<b>3,682,871</b>
Interesa pjesëmarrës dhe filiale	-	-	-	-	-	-	167,212	167,212
Mjete të qëndrueshme të tjera	-	-	-	-	-	705,055	2,810,603	3,515,659
<b>Totali i aktivitet</b>	<b>23,770,807</b>	<b>42,419,521</b>	<b>19,677,788</b>	<b>29,052,587</b>	<b>71,383,454</b>	<b>115,962,633</b>	<b>53,571,278</b>	<b>355,838,069</b>

### PASIVET SIPAS MATURIMIT TË MBETUR

( 000/ lekë)	Deri 7	7 dite - 30 dite	1 muaj- 3 muaj	3 muaj - 6 muaj	6 muaj - 12 muaj	1 - 5 vite	> 5 vjet	TOTALI
<b>VEPRIMET ME INSTITUCIONET FINANCIARE</b>	<b>22,544,456</b>	<b>9,533,006</b>	<b>1,885,570</b>	<b>279,348</b>	<b>405,625</b>	<b>1,572,319</b>	<b>188,873</b>	<b>36,409,197</b>
Llogari rrjedhëse të bankës qendrore	266,858	-	-	-	-	-	-	266,858
Depozita të marra nga banka qendrore	-	-	-	-	-	-	-	-
Huamarrje nga banka qendrore	-	-	-	-	-	-	-	-
Llogari të tjera me bankën qendrore	-	-	-	-	-	-	-	-



BANKA KOMBËTARE TREGTARE

Bono thesari të shitura sipas marrëveshjes së riblerjes repo	16,059,789	8,599,359	1,811,165	-	-	-	-	26,470,312
Bono të tjera të shitura sipas marrëveshjes së riblerjes repo	-	-	-	-	-	-	-	-
Llogari rrjedhëse të institucioneve financiare	61,333	-	-	-	-	-	-	61,333
Depozita të marra nga institucionet financiare	6,156,477	933,647	-	-	-	-	-	7,090,124
Huamarrje nga institucionet financiare	0	-	74,405	279,348	405,625	1,572,319	188,873	2,520,570
Llogari të tjera të institucioneve financiare	-	-	-	-	-	-	-	-
<b>VEPRIME ME KLIENTËT</b>	<b>64,972,830</b>	<b>19,094,688</b>	<b>33,270,445</b>	<b>41,714,954</b>	<b>76,403,674</b>	<b>31,021,366</b>	<b>3,043,680</b>	<b>269,521,638</b>
Llogari rrjedhëse	48,072,196	-	-	-	-	-	-	48,072,196
Llogari depozitash pa afat	7,204,204	-	-	-	-	-	-	7,204,204
Llogari depozitash me afat	5,367,082	19,094,688	33,269,627	41,714,954	76,354,479	30,598,162	2,894,617	209,293,609
Llogari të tjera të klientëve	4,329,348	-	818	-	49,196	423,204	149,063	4,951,629
<b>VEPRIME ME ADMINISTRATËN PUBLIKE</b>	<b>1,354,170</b>	-	-	<b>37,526</b>	<b>89,225</b>	-	-	<b>1,480,921</b>
Llogari rrjedhëse	53,704	-	-	-	-	-	-	853,704
Llogari depozitash pa afat	-	-	-	-	-	-	-	-
Llogari depozitash me afat	500,467	-	-	37,526	89,225	-	-	627,218
Hua të marra nga administratat publike	-	-	-	-	-	-	-	-
Llogari të tjera të administratave publike	-	-	-	-	-	-	-	-
<b>VEPRIME ME LETRAT ME VLERË</b>	<b>696,957</b>	-	<b>4,587,710</b>	-	-	-	-	<b>5,284,667</b>
Borxhe të përfaqësuara nga letrat me vlerë	-	-	-	-	-	-	-	-
Letra me vlerë të shitura sipas marrëveshjes së riblerjes repo	696,957	-	4,587,710	-	-	-	-	5,284,667
Të tjera	-	-	-	-	-	-	-	-
<b>DETYRIME TË TJERA</b>	-	<b>1,094,547</b>	-	-	-	-	-	<b>1,094,547</b>
<b>VEPRIMET SI AGJENT</b>	<b>349,920</b>	-	-	-	-	-	-	<b>349,920</b>
<b>LLOGARI MARRËDHËNIESH</b>	-	-	-	-	-	-	-	-
<b>TË TJERA</b>	-	<b>43,329</b>	-	-	-	-	-	<b>43,329</b>
<b>BURIMET E PËRHERSHME</b>	<b>13,010</b>	<b>23,950</b>	<b>72,780</b>	<b>61,456</b>	<b>282,351</b>	<b>2,001,781</b>	<b>31,231,421</b>	<b>33,686,748</b>
Fonde rezervë	-	-	-	-	-	-	-	-
Borxh i varur	13,010	23,950	41,109	61,456	282,351	607,881	397,483	1,427,241



BANKA KOMBETARE TREGTARE

Kapitali i paguar (dhe diferenca e rivlerësimit)	-	-	31,670	-	-	1,393,900	696,950	2,122,520
Primet e aksioneve	-	-	-	-	-	-	25,706,734	25,706,734
Rezervat	-	-	-	-	-	-	-	-
Fitimet e pashpërndara	-	-	-	-	-	-	-	-
Fitimi i vitit në vazhdim	-	-	-	-	-	-	7,551	7,551
<b>Totali i pasivit</b>	<b>89,931,343</b>	<b>29,789,521</b>	<b>39,816,504</b>	<b>42,093,284</b>	<b>77,180,875</b>	<b>34,595,466</b>	<b>34,463,975</b>	<b>347,870,968</b>



## **Tabela 16: Depozita ekuivalente e kapitalit të degës së bankës së huaj**

N/A

## **Tabela 17: Matja dhe kontrolli i kufijve të rrezikut të degës së bankës së huaj**

N/A

## **Tabela 18: Politikat e shpërblimit**

### **Informacion cilesor (a):**

i- Komiteti i Personelit te Bankes kryen funksionin e Komitetit te Shperblimit Anetaret e Komiteti i Personelit emerohen nga Bordi i Drejtoreve. Anetaret kane mandat te pacaktuar.

Perberja e Komitetit te Personelit:

- 1- Drejtori i Pergjithshem – Kryetar i Komitetit
- 2- Drejtori i Grupit te Bankingut Tregtar dhe Korporatave – Anetar
- 3- Drejtori i Grupit te Bankingut Individual – Anetar
- 4- Drejtuesi i departamentit te Burimeve Njerezore - Anetar

Njesia raportuese dhe zbatuese e Vendimeve te Komitetit te Personelit eshte Departamenti i Burimeve Njerezore.

ii- Politika e shperblimit te bankes ka qellim, te shperbleje dhe te motivoje financiarisht punonjesit e bankes dhe duke ofruar nje pakete pagese sa me kompetitive duke inkurajuar arritjen e rezultateve sa me te larta dhe te qendrueshme. Te lidh objektivat personale me ato te kompanise dhe te ul riskun e personelit sipas parimeve te Qeverisjes se Korporates.

Politika e shperblimit aplikohet per te gjithe punonjesit pavaresisht linjave dhe fushave punes.

iii- Te gjitha linjat kane riskun e punes se tyre, i cili eshte ne raport te drejte me autoritetin dhe pergjegjesite qe ato mbulojne, dt. 01 Tetor 2015.

- Linja e Biznesit ka 270 punonjes
- Linja e Operacioneve ka 425 punonjes
- Linja e Auditit ka 31 punonjes
- Linja e Riskut ka 46 punonjes
- Linja e IT ka 43 punonjes
- Linja e Burimeve Njerezore ka 10 punonjes
- Linja e Stafit Suport 87 punonjes
- Drejtuesit Ekzekutive jane 8 punonjes.

### **Informacion cilesor (b):**

i- Objektivat i politikës së shpërblimit synojnë motivim financiar të punonjesve mbështetur mbi parimin e barazisë/drejtësisë të vlerësuar sipas sipas kritereve të meritës/performancës, përgjegjësia/funksioni, eksperiencës/qendrueshmeria, nivelin profesional/edukimi, nivelin e riskut dhe konkurrencën e tregut.

- ii- Nuk ka pasur ndryshim te politikave te shperblimeve gjate kesaj periudhe.
- iii- Banka ka siguruar procedurat standarte dhe efektshmerine e politikave te shperblimeve dhe kompensimit ne teresi te cilat bejne diferencimin ne perpjesetim te drejte per linjat e punonjesve qe kane mbartin risk me te larte ne pune me qellim motivimin e tyre sa me madh.

**Informacion sasior (c):**

- i- Banka merr ne konsiderate dhe ben perpjekjet maksimale per evitimin e riskut gjate procesit te zbatimit te mases se shperblimit duke zbatuar rigorozisht parimet e drejtesise/barazize ne trajtimin e punonjesve, aplikimin standart dhe te njetrajtshem te kriterëve te vendosura per shperblim, informimin e barabarte te te gjithë punonjesve per politikat dhe procedurat qe lidhen me shperblimin dhe transparencen ne zbatim.
- ii- Masat kryesore te perdorura nga banka per te vleresuar efektshmerine e politikave te shperblimit dhe vleresimin e riskut jane rezultatet e detajuara te sondazheve/pyetesoreve te kryera periodikisht per te gjithë punonjesit mbi keto politika te cilat jane mates i riskut, dhe te cilat vleresojne riskun e brendshem jo vetem per shperblimet por edhe per polikat e kompensimit financiar dhe te benefiteve ne teresi.  
Ne lidhje me matjen e riskut te jashtem, banka merr pjese ne survey zyrtare vjetor, organizuar nga Shoqata e Bankave per tregun bankar ne lidhje me kompensimet dhe benefitet.

**Informacion sasior (d):**

- i- Matesit kryesore te performances per banken dhe per punonjesit jane:  
Treguesit financiare, pjesa e tregut sipas produkteve dhe ne teresi, performance e punonjesit, njesive, pergjegjesia/funksioni, eksperiencia/qendrueshmeria, niveli professional/edukimi.
- ii- Mesatarja e treguesit shperblime vjetore/pagen baze vjetore = 8%.
- iii- Kontrolli kufizues i politikës se shperblimeve.

**Informacion sasior (e):**

Banka aplikon Politiken e Planit te Investimit per stafin e nivelin drejtues, e cila parashikon e investimin (ngurtesimin) 2 vjecar te vleres se bonusit te performances per kete segment me norme atraktive interesi. Punonjesi perfiton principalin+interesin e investimit pas maturimit 2 vjecar ne baze te performances se qendrueshme dhe vazhdimit te punes ne banke.  
Gjithashtu pershtatja e politikës se pagave dhe shperblimeve ne periudhe afatgjate lidhet kriteret e performances se bankes, indeksin e cmimeve te konsumit dhe performances individuale dhe konkurrenca brenda tregut bankar.

**Informacion sasior (f):**

Format e shperblimeve te punonjesve sipas elementeve te ndryshueshem te kriterëve jane si me poshte:

- 1- Shperblimet individuale – kriter performance e matshme ne realizimin e traqeteve per produkte dhe sherbime.
- 2- Shperblimet per njesite – kriter performance e e matshme e treguesve te njesise per produkte dhe sherbime.
- 3- Shperblimet per projekte – kriter realizimi ne kohe i projekteve dhe perfitueshmeria e tyre.
- 4- Shperblimet per Stafin Drejtues – kriter performance individuale, e njesise dhe bankes.

**Informacion sasior (g):**

Gjate ketij viti 2015 (deri me 30 Shtator 2015) jane zhvilluar 6 mbledhje te Komitetit te Personelit. Anetaret e Komitetit te personelit duke qene punonjes te BKT, per pjesmarrjen e tyre ne kete komitet nuk trajtohet me pagese te vecante.

**Tabela 19: Format dhe elementët e shpërblimit për Këshillin Drejtues dhe drejtuesit ekzekutivë**

Vlera totale e agreguar e pagesave dhe shperblimeve per Keshillin Drejtues dhe drejtuesit ekzekutive eshte bere ne “cash” dhe perfshihet tek zeri i shpenzimeve te personelit. Detajet jane si me poshte (ne USD):

	<b>Per periudhen deri me 30 Shtator 2015</b>	<b>Per periudhen deri me 30 Shtator 2014</b>
Keshilli Drejtues	86,116	98,921
Drejtuesit ekzekutive	2,021,259	2,072,906
	<b>2,107,375</b>	<b>2,171,827</b>

**Tabela 20: Politikat kontabel**

**Baza e përgatitjes**

Pasqyrat e konsoliduara financiare janë të shprehura në Lek, të rrumbullakosura në mijëshen më të afërt, nëse nuk është shënuar ndryshe dhe janë përgatitur mbi bazën e kostos historike, përveç se për letrat me vlerë të vendosjes, të cilat llogariten me vlerën e tregut.

Parimet kontabël të zbatuara nga Banka, janë të njëjta me ato të përdorura në përgatitjen e pasqyrave të konsoliduara financiare për vitin e mbyllur më 31 dhjetor 2014.

**Baza e konsolidimit**

**(i) Filialet**

Konsolidimi i një filiali fillon nga momenti kur Banka merr kontrollin mbi filialin dhe ndalon kur Banka humb kontrollin e filialit. Të ardhurat dhe shpenzimet e një filiali, të blerë apo shitur gjatë vitit përfshihen në pasqyrën e konsoliduar të të ardhurave dhe shpenzimeve nga data kur Banka mer kontrollin deri në datën kur Banka humbet kontrollin mbi njësinë.

Pasqyrat financiare të konsoliduara janë përgatitur duke përdorur politika kontabël të njëjta për transaksione të njëjta dhe ngjarje të tjera në rrethana të ngjashme.

## **(ii) Transaksionet e eleminuara gjatë konsolidimit**

Të gjitha aktivet dhe detyrimet, kapitali, të ardhurat, shpenzimet dhe flukset e parave (përveç fitimeve dhe humbjeve nga transaksionet në monedhë të huaj) të lidhura me transaksionet ndërmjet anëtarëve të Grupit janë eleminuar plotësisht në konsolidim. Humbjet e perealizuara janë eleminuar në të njëjtën mënyrë si fitimet e perealizuara, por deri në masën që nuk ka evidencë për humbje të vlerës.

### **Transaksionet në monedhë të huaj**

Transaksionet në monedhë të huaj janë kthyer me kursin e këmbimit në datën kur është kryer transaksioni. Aktivet dhe pasivet monetare, të shprehura në monedhë të huaj, të cilat kontabilizohen me koston historike në datën e transaksionit, janë këmbyer sipas kursit të këmbimit në datën e raportimit. Aktivet dhe pasivet jo monetare, të shprehura në monedhë të huaj, në vlerën e tyre historike, jepen me kursin e këmbimit në datën kur është bërë transaksioni. Diferencat që rrjedhin nga ndryshimi i kursit të këmbimit të valutave të aktiveve e pasiveve monetare janë treguar në pasqyrën e të ardhurave tek “Fitimi (humbja) nga rivlerësimi i valutave, neto”.

Kapitali i paguar është trajtuar si një zë monetar dhe është rivlerësuar në përputhje me parimin e shpjeguar më sipër. Sipas rregullores së Bankës së Shqipërisë, kapitali në monedhë të huaj duhet të paraqitet në bilanc i konvertuar me kursin e këmbimit në datën e transaksionit dhe një “rezervë rivlerësimi” e krijuar në kapitalin e aksionarëve që përfaqëson diferencën në Lek ndërmjet kursit të fundit të periudhës me kursin historik që përdoret për të regjistruar kapitalin e paguar në monedhë të huaj.

### **Arka dhe llogaritë me Bankën Qendrore**

Arka dhe llogaritë me Bankën Qendrore përfshijnë kartëmonedha dhe monedha në arkë dhe gjendje të pakushtëzuara në bankat qendrore, subjekt i një rreziku jo domethënës ndaj ndryshimeve në vlerën e tyre të drejtë, dhe përdoren nga Banka në administrimin e angazhimeve afatshkurtra. Arka dhe llogaritë me Bankën Qendrore mbahen në pasqyrën e bilancit të konsoliduar me kosto të amortizuar.

### **Depozita dhe llogaritë me bankat**

Depozitat dhe llogaritë me bankat përfshijnë depozita ndërbankare dhe zëra që janë në procesin e arkëtimit.

### **Bonot e thesarit**

Bonot e thesarit janë klasifikuar në dy kategori si aktive të vendosjes ose deri në maturim dhe regjistrohen fillimisht me kosto plus interesin e përlllogaritur. Bonot e thesarit janë klasifikuar duke u bazuar në qëllimin dhe aftësinë e Bankës për t’i mbajtur deri në maturitet.

### **Letrat me vlerë të vendosjes**

Letrat me vlerë të vendosjes janë instrumente jo-derivative të cilat janë klasifikuar si të mbajtura për shitje. Letrat me vlerë të vendosjes regjistrohen në çmimin e tregut, me interesin e përlllogaritur për kuponat për t’u paguar. Çdo skonto ose prim i paguar mbi vlerën nominale në momentin e transferimit përlllogaritet deri në datën e pagesës së principalit të letrës me vlerë. Letrat me vlerë të vendosjes, pas regjistrimit të tyre fillestar rimaten me vlerën e tregut dhe humbjet që shkaktohen nga ndryshimi i vlerës së tregut të letrave të vendosjes përfshihen tek fitimi dhe humbja neto për periudhën përkatëse. Këto letra me vlerë konsiderohen si të vendosjes pasi Banka ka si qëllim shitjen e tyre përpara datës së maturimit.

### **Letrat me vlerë të investimit**

Letrat me vlerë të investimit që mbahen deri në maturim janë aktive financiare jo-derivative me pagesa fikse ose të përcaktuara dhe maturitet të përcaktuar, të cilat Banka ka synimin e qartë dhe aftësinë t’i mbajë

deri në maturim, dhe të cilat nuk janë përcaktuar si me vlerë te drejtë nëpërmjet fitimit ose humbjes ose si të vlefshme për shitje. Investimet që mbahen deri në maturim mbahen me koston e amortizuar duke përdorur metodën e interesit efektiv, me interesin e përlllogaritur për kuponat për t'u paguar. Çdo skonto ose prim i paguar mbi vlerën nominale në momentin e blerjes përlllogaritet deri në datën e pagesës së principalit të letrës me vlerë.

### Huatë dhe paradhëniet për klientët

Huatë dhe paradhëniet për klientët raportohen mbi vlerën e tyre neto me provigjonin e humbjeve specifike nga huatë. Provigjonet krijohen në zbatim të rregullores Nr. 62 të Bankës së Shqipërisë “Për administrimin e rrezikut të kredisë nga bankat dhe degët e bankave të huaja” (Rregullorja rrezikut të kredisë) e miratuar me vendim të Këshillit Mbikëqyrës datë 14 shtator 2011 (Amenduar për here te fundit me date 1 Prill 2015). Rregullorja kërkon që Banka të klasifikojë huatë e saj në gjashtë kategori rreziku.

“Kredi me probleme” – janë kreditë e klasifikuara në tre kategoritë e fundit të klasifikimit të kredive.

Provigjoni i interesit për kategoritë Nenstandarte, Dyshimta dhe te Humbura është 100%

Për çdo kategori rreziku, janë zbatuar normat e mëposhtme të provigjoneve:

Lloji i huasë	Ditë vonese për overdraftet	Ditë vonese për huatë me afat	Norma e provigjonit
Standarde	0 ditë	0 ditë	1%
E pakthyer në afat	1-30 ditë	1-30 ditë	1%
Në ndjekje	31-60 ditë	31-90 ditë	5%
Nënstandarde	61-90 ditë	91-180 ditë	20%
E dyshimtë	91-180 ditë	181-365 ditë	50%
E humbur	Mbi 180 ditë	Mbi 365 ditë	100%

Provigjonet për humbje nga huatë për degën e Kosovës janë krijuar në bazë të Rregullës “Për Për administrimin e rrezikut të kredisë nga bankat dhe degët e bankave të huaja” (e ndryshuar), miratuar nga Banka Qendrore e Kosovës më 9 nëntor 2012. Normat minimale të provigjonit të aplikuar nga dega për çdo kategori janë të njëjta me ato të aplikuar në Shqipëri.

Huatë dhe paradhëniet për klientët raportohen mbi vlerën e tyre neto me provigjonin e humbjeve specifike nga huatë e klasifikuara si nënstandarte, të dyshimta dhe të humbura. Provigjonet e krijuara për humbje të mundshme nga huatë e klasifikuara si standarte, të pakthyer në afat dhe në ndjekje janë regjistruar si provigjone statistikore në anën e detyrimeve të bilancit.

### Të ardhurat dhe shpenzimet nga interesat

Të ardhurat dhe shpenzimet nga interesi njihen në pasqyrën e të ardhurave dhe shpenzimeve në bazë të metodës së interesit efektiv. Norma e interesit efektiv është norma që skonton pagesat dhe arkëtimet e

ardhshme monetare gjatë jetës së aktivitet ose detyrimit financiar (ose kur është e përshtatshme një periudhë më e shkurtër) për t'i barazuar me vlerën kontabël të aktivitet ose detyrimit financiar.

Për llogaritjen e normës efektive të interesit, Banka vlerëson flukset monetare të ardhshme duke marrë parasysh të gjitha kushtet kontraktuale të instrumentit financiar, por jo humbjet e ardhshme.

Llogaritja e normës së interesit efektiv përfshin të gjitha komisionet e paguara ose të marra të cilat janë një pjesë përbërëse e normës efektive të interesit. Kostot e transaksioneve janë kosto shtesë të lidhura drejtpërdrejt me blerjen ose emetimin e një aktivi apo detyrimi financiar.

### **Të ardhurat nga tarifat dhe komisionet**

Të ardhurat nga tarifat dhe komisionet rrjedhin nga shërbimet financiare që ofrohen nga Banka, si transferime fondesh, mbajtjen e llogarive, aktivitetet e huadhënies dhe të tregtimit financiar.

Të ardhurat dhe shpenzimet nga tarifat dhe komisionet, të cilat janë pjesë përbërëse e normës së interesit efektiv në një aktiv ose detyrim financiar përfshihen në matjen e normës së interesit efektiv. Të ardhura të tjera nga komisionet dhe tarifat njihen në momentin që ofrohen shërbimet e lidhura me to.

Shpenzime të tjera nga komisione dhe tarifa lidhen kryesisht me tarifa transaksionesh ose shërbimesh të cilat shpenzohen në momentin që shërbimet përfitohen.

### **Tatimi mbi fitimin**

Banka përcakton shumën e tatueshme në fund të vitit në përputhje me legjislacionin Shqiptar të tatimeve. Në 31 dhjetor të vitit 2014, tatimi mbi fitimin është i barabartë me 15% (2013: 10%) të fitimit të tatueshëm. Fitimi i tatueshëm llogaritet duke modifikuar fitimin para tatimit për zëra të caktuar të ardhurash dhe shpenzimesh në përputhje me legjislacionin shqiptar. Fitimi përpara tatimit bazohet mbi regjistrimet financiare të mbajtura nga Banka për qëllime rregullatore në përputhje me MRF dhe mund të ndryshojë ndjeshëm nga rezultati financiar i raportuar sipas Standardeve Ndërkombëtare të Raportimit Financiar ("SNRF"). Për më tepër, MRF nuk kërkon që Banka të masë dhe të regjistrojë aktivet dhe detyrimet e shtyra.

Në përcaktimin e shumës së tatimit të vitit Banka merr në konsideratë efektin e disa pozicioneve tatimore të pasigurta dhe nëse do ketë detyrime për tatime apo interesa shtesë. Banka beson se shpenzimet e saj të përlllogaritura për detyrime tatimore janë të përshtatshme për të gjithë vitet tatimore duke e bazuar vlerësimin e saj në shumë faktorë, përfshirë dhe interpretimin e legjislacionit tatimor dhe përvojat e mëparshme. Ky vlerësim mbështetet në vlerësime dhe supozime dhe mund të përfshijë disa gjykime për ngjarje të ardhshme. Informacione të reja që mund të bëhen të ditura, mund të bëjnë që Banka të ndryshojë vlerësimin e saj për përshtatshmërinë e detyrimeve tatimore ekzistuese; këto ndryshime do të ndikojnë shpenzimin tatimor në periudhën që bëhet përcaktimi.

### **Plani i pensionit**

Banka ka krijuar një fond për planin e pensionit (Programi Mbështetës për Stafin – 'SSP') i sponsorizuar tërësisht nga punëdhënësi në vitin 2002. Shuma që do të regjistrohej tek ky fond, vendosej në fillim të vitit në masën 5% të shpenzimeve vjetore të planifikuara për pagat e personelit. Gjatë vitit, shumat e përlllogaritura regjistrohej tek pasqyra e të ardhurave dhe tek fondi në bazë mujore. Shumat që Banka i detyrohet punonjësve në bazë të planit të mësipërm do të rriten me të ardhura bruto nga interesi nga data që punonjësi largohet nga Banka deri në momentin e daljes në pension.

Shumat do t'u paguhen punonjësve vetëm kur ata arrijnë moshën e pensionit sipas ligjit shqiptar, në këste mujore të barabarta me një minimum prej 75% të pensionit të tyre shtetëror mujor derisa fondi i akumuluar për punonjësit konsumohet.

Bazuar në vendimin e Këshillit Drejtues, të hyrë në fuqi më 30 shtator 2010, Banka ka ndërprerë investimin në fondin SSP, duke e transformuar atë në Programin e Kreditimit të Qëndrueshmërisë së Stafit ('SRCP'). Shuma e llogaritur për secilin punonjës përfitues nga SSP u ngurtësua në të njëjtën ditë. Shuma e ngurtësuar dhe interesi përkatës vjetor që do të gjenerohet nga investimi në të ardhmen në letra me vlerë të klasifikuara AAA deri në daljen në pension të punonjësit, do t'i shtohet fondit të investimit nga ana e Bankës.

### **Aktive të qëndrueshme dhe rregullim i ambienteve me qira**

Pronat dhe pajisjet janë të shprehura me kosto minus amortizimin e akumuluar, i cili është llogaritur me mënyrën lineare mbi jetën e përdorimit të vlerësuar për këto aktive.

Toka nuk amortizohet.

Amortizimi është llogaritur në përputhje me normat e mëposhtme:

Ndërtesa dhe rregullimi i ambienteve me qira	5%
Mjete transporti	20%
Pajisje dhe mobilim zyre	20%
Pajisje TI dhe elektronike	25%
Pajisje	20%

### **Veprimet spot të këmbimit valutor**

Banka gjatë aktivitetit normal të punës kryen veprime spot të këmbimit valutor, me data shlyerje pas një ose dy ditësh pas datës së transaksionit. Këto transaksione regjistrohen tek zërat jashtë bilancit në datën e transaksionit dhe njihen në datën e shlyerjes së transaksionit.