

Banka Kombëtare Tregtare Sh.a., Tirana

Informacion sipas Rregullores “Për kërkesat minimale të publikimit të informacionit nga Bankat dhe degët e bankave të huaja”

(Sipas Kërkesave të Rregullores Nr. 60, datë 29.08.2008, ndryshuar me vendimin nr.25, datë 01.04.2015, të Këshillit Mbikëqyrës të Bankës së Shqipërisë)

Për periudhën e mbyllur më 31 Mars 2017

PËRMBAJTJA:

Aneksi 1

Tabela 1: Informacion mbi aktivitetin kryesor, organizimin, drejtimin dhe kontrollin e bankave

1. Informacion i përgjithshëm mbi bankën.
2. Informacion i përgjithshëm mbi degët e bankave të huaja
3. Informacion mbi strukturën e organizimit, të administrimit dhe të funksionimit të bankës duke përfshirë njësitë e saj funksionale dhe administrative, funksionet e tyre dhe marrëdhëniet raportuese dhe kontrolluese.
4. Informacion mbi aktivitetet e bankave.
5. Informacion mbi filialet e bankave dhe sipërmarrjet në të cilat bankat janë aksionere kryesore.
6. Informacion mbi sipërmarrjet mëmë dhe sipërmarrjet aksionere kryesore në banka
7. Informacion i degës së bankës së huaj lidhur me bankën-mëmë

Aneksi 2

Tabela 2: Bilanci kontabël, pasqyra e të ardhurave dhe shpenzimeve dhe në veçanti tregues të rentabilitetit

Tabela 3: Struktura e kapitalit rregullator

Tabela 4: Mjaftueshmëria e Kapitalit

Tabela 5: Informacion i përgjithshëm cilësor për ekspozimin ndaj rreziqeve

Tabela 6: Rreziku i kredisë: Informacion i përgjithshëm

Tabela 7: Rreziku i kredisë: Informacion për portofolin e kredisë sipas metodës standard

Tabela 8: Teknikat e zbutjes së rrezikut

Tabela 9: Rreziku i kredisë së kundërpartisë

Tabela 10: Titullzimi

Tabela 11: Rreziqet e tregut: Informacion i përgjithshëm

Tabela 12: Rreziku operacional

Tabela 13: Ekspozimet në instrumenta të kapitalit: informacion mbi pozicionet e përfshira në librin e bankës

Tabela 14: Rreziku i normës së interesit në librin e bankës

Tabela 15: Rreziku i likuiditetit

Tabela 16: Depozita ekuivalente e kapitalit të degës së bankës së huaj

Tabela 17: Matja dhe kontrolli i kufijve të rrezikut të degës së bankës së huaj

Tabela 18: Politikat e shpërblimit

Tabela 19: Format dhe elementët e shpërblimit për Këshillin Drejtues dhe drejtuesit ekzekutivë

Tabela 20: Politikat kontabël

Tiranë, më 31/03/2017

Aneksi 1

Tabela 1: Informacion mbi aktivitetin kryesor, organizimin, drejtimin dhe kontrollin e bankave

1. Informacion i përgjithshëm mbi bankën

Banka Kombëtare Tregtare Sh.a. është një bankë tregtare me numër unik identifikimi (NUIS) J62001011Q, themeluar në datën 01/01/1993 e cila ofron një gamë të gjerë me shërbime të plota.

INFORMACION I PËRGJITHSHËM MBI BANKËN

Emri Subjektit	Banka Kombetare Tregtare
Forma juridike	Shoqeri Aksionere
Adresa	Tirane_Bulevardi Zhan D'ark
Numri - NIPT	J62001011Q
Data e themelimit	01/01/1993
Shuma kapitalit te regjistruar	274,350,310 USD
Shuma kapitalit te paguar	274,350,310 USD
Numri i aksioneve të emetuara	22,214,600
Vlera nominale e aksionit	12.35 USD
Rritja e kapitalit gjate tremujorit	N/A
Numri i aksioneve te rritura gjate tremujorit	N/A
Vlera nominale e kapitalit te rritur gjate tremujorit	N/A

PASQYRA E NDRYSHIMIT TË KAPITALIT AKSIONAR MË 31 MARS 2017

(000/ lekë)	Kapitali Aksionar	Rezerva ligjore	Rezerva rivlerësimit	Fitimi i pashpërndarë	Totali
Gjendja më 31 Dhjetor 2016	27,840,620	-	4,201,880	7,985,185	40,027,685
Rritja Kapitalit Aksionar	3,058,399	-	-	(3,058,399)	-
Pagesë Dividenti	-	-	-	(3,768,000)	(3,768,000)
Fitimi Neto per periudhen	-	-	-	1,735,256	1,735,256
Fitimi i pashpërndarë nga operacionet e huaja, i rregulluar me kursin e fundit të vitit	-	-	-	7,706	7,706
Lëvizje në rezervën e rivlerësimit	-	-	(165,130)	-	(165,130)
Gjendja më 31 Mars 2017	30,899,019	-	4,036,750	2,901,748	37,837,517

INFORMACION MBI AKSIONERËT QË KANË PJESËMARRJE INFLUENCUESE

Emri tregtar	Çalk Financial Services
Forma juridike	Shoqeri Aksionere
Adresa e regjistruar	Buyukdere Cad. No.163, 34394 – Zincirlikuyu, Istanbul-Turkey
Përqindjen e aksioneve me të drejta votimi	100%

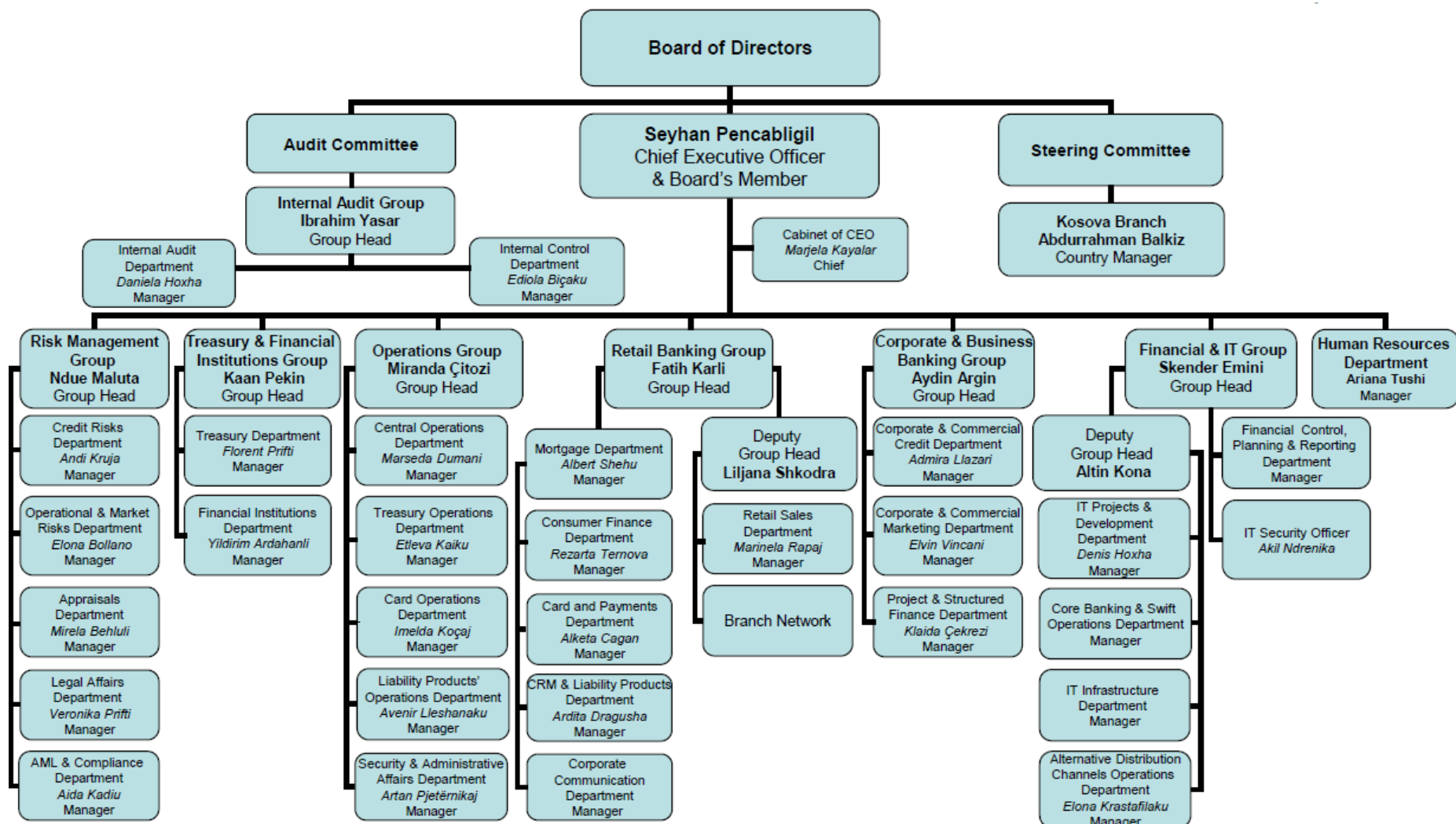
BKT është krijuar në formën aktuale ligjore më 30 dhjetor 1992, megjithëse dega e saj e parë është hapur në 30 nëntor 1925. BKT është subjekt i Ligjit nr. 8269 “Mbi Bankën e Shqipërisë” me datë dhjetor 1997 dhe i Ligjit nr. 9662 “Për Bankat në Republikën e Shqipërisë”, të datës 18 dhjetor 2006.

Në datën 29 Mars 2017, me Vendim të Aksionerëve, Banka rriti kapitalin me 3,058,399 mijë Lek (ekuivalenti në USD 24,350,309.75) dhe shpërndau dividendë në vlerën 3,768,000 mijë Lek (ekuivalenti në USD 30,000,000), duke përdorur një pjesë të fitimit të saj neto të vitit të mbyllur më 31 dhjetor 2016. Rritja e kapitalit dhe shpërndarja e dividendëve u konvertua në USD me kursin e këmbimit të publikuar nga Banka e Shqipërisë për datën 29 Mars 2017 (125.6 Lek për USD).

2. Informacion i përgjithshëm mbi degët e bankave të huaja

N/A

3. Informacion mbi strukturën e organizimit, të administrimit dhe të funksionimit të bankës, duke përfshirë njësitë e saj funksionale dhe administrative, funksionet e tyre dhe marrëdhëniet raportuese dhe kontrolluese



Drejtoria e Përgjithshme e BKT ndodhet në Tiranë. Aktualisht në Shqipëri, Banka zotëron një rrjet prej 65 degësh dhe 2 agjencish doganore. Njëzet e gjashtë prej degëve ndodhen në Tiranë dhe të tjerat në Durrës, Elbasan, Vlora, Shkodra, Fier, Pogradec, Korca, Bilisht, Gjirokastra, Delvina, Saranda, Orikum, Berat, Kucova, Lushnja, Librazhd, Peqin, Rrogozhina, Shkozë, Kavaja, Vora, Kamza, Fushe Kruja, Lac, Lezha, Rreshen, Kukës, Peshkopi, Bushatë, Kopluk, Gramsh dhe Skrapar, të ndjekura nga agjencitë doganore në Portin e Durrësit dhe Aeroportin e Rinasit.

Rrjeti në Kosovë përfshin 26 njësi. Shtatë njësi ndodhen në Prishtinë, ndërsa të tjerat janë të vendosura në Prizren, Pejë, Gjiilan, Ferizaj, Mitrovica, Gjakovë, Vushtrri, Fushe Kosovë, Podujevë, Drenas, Rahovec, Viti dhe Lipjan, Dheu i Bardhë, Aeroporti i Prishtinës dhe Skenderaj.

Banka kishte 1,320 punonjës (31 Dhjetor 2016: 1,311) në datën 31 Mars 2017, nga të cilët 363 (31 Dhjetor 2016: 362) i përkasin Degës së Kosovës.

Pasqyrat financiare të konsoliduara përfshijnë Bankën dhe degën e saj në Kosovë (referuar së bashku në vazhdim si “Banka” ose “BKT”).

4. Informacion mbi aktivitetet e bankës

Banka Kombëtare Tregtare Sh.a., në përputhje me licencën e lëshuar nga Banka e Shqipërisë si dhe me kriteret e përcaktuara në Ligjin Bankar, mund të ushtrojë aktivitetet e mëposhtëme financiare:

- (1) Të gjitha format e kredithënies, duke përfshirë edhe kredinë konsumatore dhe hipotekare;
- (2) Qiraja Financiare;
- (3) Të gjitha shërbimet e pagesave dhe të transferimit të parave;
- (4) Ofrimin e garancive dhe marrjen e angazhimeve;
- (5) Tregtimin për llogari të saj ose për llogari të klientëve, qoftë dhe në një këmbim valutë, në një treg të vetëorganizuar (OTC) ose ndryshe, si më poshtë:

- i. Instrumente të tregut të parasë (çeqe, dëftesa, çertifikata depozitash etj.);
- ii. Këmbim valutë;
- iii. Produkte derivative (instrumente derivative), duke përfshirë, midis të tjerave, kontrata të së ardhmes (futures) dhe kontrata me opsione (options);
- iv. Instrumente të këmbimeve valutë dhe instrumente për vlerësimin e normës së interesit, duke përfshirë këtu produkte të tilla si marrëveshje *swap* dhe marrëveshje që përcaktojnë vlerën e interesit në të ardhmen (forward agreements);
- v. Letra me vlerë të transferueshme;
- vi. Instrumenta të tjerë të negociueshëm dhe aktive financiare, duke përfshirë veprimet me arin;
- vii. Pjesëmarrjen në emetimin e të gjitha llojeve të letrave me vlerë, duke përfshirë nënshkrimin dhe vendosjen si agjent (si publik, ashtu edhe privat) dhe kryerjen e shërbimeve lidhur me këto emetime;

- (6) Ofrimin e shërbimit të klasave të sigurimit;
- (7) Faktoring-un dhe financimin e transaksioneve tregtare;

(8) Ndërmjetësimin për transaksionet monetare të mëposhtme:

- i. Administrimin e aktiveve të tilla si administrimi i parave dhe i portofolit, administrimi i fondeve, marrja në kujdestari, shërbimet depozituese dhe të besimit;
- ii. Shërbimin për kompensimin dhe shlyerjen e pagesave të aktiveve financiare, duke përfshirë letrat me vlerë, produktet derivative dhe instrumente të tjera të negociueshme;
- iii. Sigurimin dhe transferimin e informacionit financiar si dhe përpunimin e të dhënave financiare e të programeve që kanë lidhje me të nga furnizuesit e shërbimeve të tjera financiare;

(9) Shërbimet këshilluese, ndërmjetësuese dhe shërbime të tjera ndihmëse për të gjitha veprimtaritë e listuara nga pika (1) deri në (9) këtu më sipër, duke përfshirë referencën e kredisë dhe të analizës, kërkimin dhe këshillimin në lidhje me investimet dhe portofolin si dhe këshillimin mbi blerjet e mbi strategjinë dhe ristrukturimin e shoqërive; kujdestar i letrave me vlerë të qeverisë.

(10) Emetimin dhe administrimin e instrumentave të pagesës (të tilla si kartat e kreditit dhe të debitit, çeqet e udhëtarit dhe çeqet bankare, kartat e pagesës dhe pagesat me celular) etj., përfshirë emetimin e parasë elektronike.

5. Informacion mbi filialet e bankave dhe sipërmarrjet në të cilat bankat janë aksionere kryesore

Filialet

Filialet janë njësi (degë) të kontrolluara nga Banka. Kontrolli ekziston kur Banka ka fuqi mbi një njësi ekonomike, është e ekspozuar, ose ka të drejta mbi përfitimet e ndryshueshme nga përfshirja e saj tek njësia, dhe ka aftësinë për të përdorur fuqinë e saj për të ndikuar në përfitimet e njësisë.

Në datën 03 shtator 2007, BKT hapi degën e saj të parë jashtë territorit të Republikës së Shqipërisë. Zyra Administrative e kësaj dege u hap në qytetin e Prishtinës, Kosovë.

Investime në filiale

Investime në filiale në vlerën 163,302 mijë Lek (31 dhjetor 2016: 162,222 mijë Lek) përfaqëson kundrvlerën e investimit në shumën prej 1,199,600 Euro në kapitalin aksionar të kompanisë Albania Leasing Sh.a me normë pjesëmarrje 29.99%. Kompania është regjistruar ligjërisht në 2 gusht 2013. Në datën 21 prill 2014 kompania u licensua nga Banka e Shqipërisë e cila nisi aktivitetin e saj në qershor 2014.

6. Informacion mbi sipërmarrjet mëmë dhe sipërmarrjet aksionere kryesore në banka

N/A

7. Informacion i degës së bankës së huaj lidhur me bankën-mëmë

N/A

Aneksi 2

Tabela 2: Bilanci kontabël, pasqyra e të ardhurave dhe shpenzimeve dhe në veçanti tregues të rentabilitetit

AKTIVET

(000/ lekë)	31 Mars 2017	31 Dhjetor 2016
VEPRIMET ME THESARIN DHE TRANSAKSIONET NDËRBANKARE	133,329,324	124,897,889
Arka dhe Banka Qendrore	29,985,689	30,627,031
Bono thesari dhe bono të tjera të pranueshme për rifinancim me Bankën Qendrore	19,365,174	17,933,568
Llogari rrjedhëse në bankat, institucionet e kreditit dhe institucionet e tjera financiare	10,053,949	12,076,827
Depozita me bankat, institucionet e kreditit dhe institucione të tjera financiare	14,523,750	10,487,379
Hua për bankat, institucionet e kreditit dhe institucionet e tjera financiare	58,781,254	52,903,726
Llogari të tjera me bankat, institucionet e kreditit dhe institucionet e tjera financiare	619,508	869,358
VEPRIMET ME KLIENTËT	119,790,973	119,158,425
Hua standarde dhe paradhënie për klientët	112,688,173	110,553,222
Hua dhe paradhënie të papaguara në afat për klientët	125,840	83,360
Hua dhe paradhënie në ndjekje	3,274,436	3,235,094
Hua nënstandarde, neto	2,355,406	2,625,823
Fonde rezervë për mbulimin e humbjeve nga huatë nënstandarde	(604,672)	(672,453)
Hua të dyshimta, neto	772,674	2,073,653
Fonde rezervë për mbulimin e humbjeve nga huatë e dyshimta	(781,278)	(2,175,198)
Hua të humbura, neto	-	-
Fonde rezervë për mbulimin e humbjeve nga huatë e humbura	(9,060,192)	(6,256,807)
Qeveria Shqiptare dhe administrata publike	574,444	587,273
VEPRIME ME LETRAT ME VLERË	121,845,336	131,189,222
Letra me vlerë me të ardhura fikse	118,484,745	127,961,810
Letra me vlerë me të ardhura të ndryshueshme	3,360,591	3,227,412
MJETE DHE DETYRIME TË TJERA	5,353,078	5,126,725
MJETET E QËNDRUESHME DHE BURIMET E PËRHERSHME	2,764,700	2,804,230
TOTALI	383,083,412	383,176,489

PASIVET

(000/ lekë)	31 Mars 2017	31 Dhjetor 2016
VEPRIMET E THESARIT DHE TRANSAKSIONET NDËRBANKARE	28,229,751	29,268,165
Banka Qendrore	1,724,796	-
Bono thesari dhe bono të tjera të përshtatshme për rifinancim me Bankën Qendrore	17,153,924	19,516,881
Llogari rrjedhëse me bankat, institucionet e kreditit dhe institucionet e tjera financiare	809,081	360,107
Depozita nga bankat, institucionet e kreditit dhe institucionet e tjera financiare	7,210,484	7,802,713
Hua marrë nga bankat, institucionet e kreditit dhe institucionet e tjera financiare	1,331,466	1,588,465
VEPRIMET ME KLIENTËT	303,635,351	300,967,001
QEVERIA SHQIPTARE DHE ADMINISTRATA PUBLIKE	1,570,452	1,442,270
Detyrime ndaj klientëve për llogaritë rrjedhëse dhe depozitat	295,291,994	293,300,157
Llogari të tjera të klientëve	6,772,905	6,224,574
VEPRIME ME LETRAT ME VLERË	6,125,555	6,223,486
Letra me vlerë të blera dhe të shitura sipas marrëveshjes së riblerjes	6,125,555	6,223,486
MJETE DHE DETYRIME TË TJERA	2,237,207	1,764,489
MJETE TË QËNDRUESHME DHE BURIME TË PËRHERSHME	42,855,549	44,953,348
Fondet rezervë specifike	1,562,689	1,536,691
Borxhi i varur	3,455,343	3,388,972
Kapitali i aksionerëve	37,837,517	40,027,685
Kapitali i paguar	30,899,018	27,840,620
Rezerva	-	-
Diferenca e rivlerësimit	4,036,750	4,201,880
Fitimi (humbja) i pashpërndarë	1,166,492	726,545
Fitimi (humbja) i vitit ushtrimor	1,735,256	7,258,641
TOTALI	383,083,412	383,176,489

ZËRAT JASHTË BILANCIT

(000/ lekë)	31 Mars 2017	31 Dhjetor 2016
ANGAZHIME FINANCIIMI	16,674,311	14,313,517
Angazhime të dhëna	15,585,271	14,313,517
GARANCITË	303,967,913	310,577,902
Garanci të dhëna	7,725,176	8,185,382
Garanci të marra	296,242,737	302,392,521
ANGAZHIME PËR LETRAT ME VLERË	27,650,826	31,324,163
TRANSAKSIONE NË VALUTË	25,512,432	29,860,961
ANGAZHIME PËR INSTRUMENTET FINANCIARE	927,087	138,567
TOTALI	374,732,569	386,215,110

LLOGARIA FITIM E HUMBJE

(000/lekë-kumulativ)	31 Mars 2017	31 Dhjetor 2016	30 Shtator 2016	30 Qershor 2016	31 Mars 2016
Të ardhura nga interesat	4,098,379	15,341,556	11,485,325	7,681,391	3,861,199
Për veprimet e thesarit dhe ndërbankare	244,298	686,498	482,530	290,000	142,898
Nga veprimet me klientët	2,077,723	7,961,599	5,934,832	3,955,686	1,952,278
Nga veprimet me letrat me vlerë	1,776,357	6,693,459	5,067,963	3,435,705	1,766,023
Të tjera	-	-	-	-	-
Shpenzime për interesa	(811,152)	(3,313,300)	(2,557,007)	(1,762,022)	(917,060)
Për veprimet e thesarit dhe ndërbankare	(130,164)	(248,037)	(191,475)	(136,304)	(71,151)
Për veprimet me klientët	(542,446)	(2,609,504)	(2,047,801)	(1,436,645)	(751,853)
Për borxhet e varura	(43,750)	(179,764)	(135,059)	(89,972)	(45,056)
Për letrat me vlerë të shitura sipas marrëveshjeve të riblerjes	(94,792)	(275,994)	(182,672)	(99,100)	(49,001)
Të tjera	-	-	-	-	-
Të ardhurat nga interesat, neto	3,287,227	12,028,257	8,928,318	5,919,369	2,944,139
Të ardhura nga komisione për shërbime bankare	639,485	2,255,865	1,636,570	991,578	426,546
Nga veprimet e thesarit dhe ndërbankare	181,362	566,383	367,496	180,320	61,088
Nga transaksionet me klientët	223,409	830,022	639,256	404,038	171,358
Komisione për shërbimet bankare	229,857	843,418	618,161	399,294	190,120
Komisione të tjera	4,857	16,042	11,657	7,926	3,980
Shpenzime për komisione	(21,851)	(124,424)	(78,352)	(50,981)	(16,132)
Për veprimet e thesarit dhe ndërbankare	(16,902)	(99,085)	(60,040)	(38,288)	(10,754)
Për transaksionet me klientët	(26)	(116)	(94)	(64)	(27)
Komisione për shërbime bankare	(3,604)	(17,156)	(12,185)	(8,594)	(3,327)
Komisione të tjera	(1,319)	(8,067)	(6,032)	(4,034)	(2,023)
Fitim/Humbje nga komisionet, neto	617,634	2,131,441	1,558,218	940,597	410,414
Të ardhura të tjera të veprimtarisë bankare	3,925,959	9,885,546	6,244,730	4,849,497	2,919,239
Shpenzime të tjera të veprimtarisë bankare	(3,135,089)	(8,148,382)	(4,464,791)	(3,630,945)	(2,593,773)
Fitim/Humbje nga veprimtaritë e tjera bankare, neto	790,870	1,737,164	1,779,940	1,218,553	325,466
Fitim/Humbje nga veprimet me valutat, neto	(29,050)	396,102	88,231	71,822	(62,076)
Totali i të ardhurave operative	4,666,681	16,292,964	12,354,707	8,150,341	3,617,943
Shpenzimet operative					
Shpenzime për personelin	(534,910)	(2,084,292)	(1,553,340)	(1,030,047)	(517,311)
Taksa të tjera përveç taksave mbi të ardhurat	(19,161)	(40,706)	(25,768)	(13,929)	(2,748)
Shpenzime të përgjithshme të veprimtarisë	(627,689)	(2,865,642)	(2,009,258)	(1,319,806)	(580,569)
Amortizimi dhe fondet rezervë për zhvlerësimin e mjeteve të qëndrueshme	(110,592)	(501,949)	(382,142)	(255,646)	(128,714)
Totali i shpenzimeve operative	(1,292,352)	(5,492,589)	(3,970,508)	(2,619,429)	(1,229,342)
Të ardhura të jashtëzakonshme	4,739	17,440	12,789	7,191	2,893
Shpenzime të jashtëzakonshme	-	-	-	-	-
Fitim/Humbja nga veprimtaritë e jashtëzakonshme	4,739	17,440	12,789	7,191	2,893
Shpenzime për fonde rezervë për huatë	(1,337,591)	(2,281,843)	(2,277,251)	(1,259,489)	(425,400)
Fitim/Humbja para tatimit	2,041,478	8,535,972	6,119,737	4,278,614	1,966,095
Tatimi mbi fitimin	(306,222)	(1,277,332)	(917,961)	(641,792)	(294,914)
Fitim/Humbja e vitit	1,735,256	7,258,641	5,201,776	3,636,822	1,671,180

TREGUESIT E RENTABILITETIT

	31 Mars 2017	31 Dhjetor 2016	30 Shtator 2016	30 Qershor 2016	31 Mars 2016
1. Kthyeshmeria nga aktivet mesatare (ROAA) [te ardhurat neto / aktivet mesatare *100] (*)	1.8%	2.0%	2.0%	2.1%	2.0%
2. Rezultati neto i jashtezakonshe / aktivet mesatare	0.0%	0.0%	0.0%	0.0%	0.0%
3. Shpenzimet e pergjithshme te veprimtarise / te ardhurat bruto te veprimtarise	38.2%	38.9%	39.1%	37.8%	38.4%
4. Te ardhurat neto nga interesi / shpenzimet e pergjithshme te veprimtarise	258.2%	220.6%	226.3%	227.2%	240.0%
5. Kthyeshmeria nga kapitali aksionar mesatar (ROAE) [te ardhurat neto/kapitali aksioner mesatar *100] (*)	17.4%	20.5%	20.2%	21.7%	20.4%
6. Aktive per punojes [totali I aktiveve/ numri i regjistruar i punojesve] ne Lek'000	290,215	292,278.02	260,636	261,638	263,667
7. Te ardhurat neto nga interesat / aktivet mesatare	0.9%	3.4%	2.6%	1.7%	0.9%
8. Te ardhurat nga interesat / aktivet mesatare	1.1%	4.3%	3.3%	2.2%	1.1%
9. Shpenzime per interesa / aktive mesatare	0.2%	0.9%	0.7%	0.5%	0.3%
10. Te ardhurat neto nga interesat / te ardhurat bruto te veprimtarise	98.7%	85.8%	88.6%	85.9%	92.2%
11. Te ardhurat neto nga veprimtarite e tjera / aktivet mesatare	0.5%	2.4%	1.8%	1.2%	0.6%
12. Shpenzimet jo per interesa / te ardhurat bruto te veprimtarise	132.1%	95.6%	83.5%	90.2%	119.8%
13. Shpenzime personeli / te ardhurat bruto te veprimtarise	16.1%	14.9%	15.4%	14.9%	16.2%
14. Shpenzime per provigjone / aktivet mesatare	-0.6%	-1.1%	-0.6%	-0.7%	-0.6%

(*) Normat e mësipërme ROAA dhe ROAE janë norma vjetore.

Tabela 3: Struktura e kapitalit rregullator

KAPITALI RREGULLATOR PËR MBULIMIN E RREZIQEVE TË KREDISË

(000/ lekë)	31 Mars 2017	31 Dhjetor 2016
KAPITALI BAZË		
I . Elementet përbërëse që shtohen (A):	36,102,261	37,970,821
II . Elementet përbërëse që zbriten (B):	163,302	162,222
Totali Kapitalit Bazë C=(A-B)	35,938,959	37,808,599
KAPITALI SHITESË		
III . Elementet përbërëse (J):	3,455,343	3,388,972
IV. Elementet përbërëse që zbriten (P+Q+V):		
Totali i kapitalit shtesë	3,455,343	3,388,972
Totali i kapitalit bazë dhe kapitalit shtesë: E=(JA+CA)	39,394,303	41,197,571

Tabela 4: Mjaftueshmëria e Kapitalit

RAPORTI I MJAFTUSHMËRISË SË KAPITALIT

(000/ lekë)	31 Mars 2017	31 Dhjetor 2016
1. Totali i aktiveve dhe zërave jashtë bilancit të ponderuara me rrezikun	278,524,290	292,537,490
2. Kapitali rregullator	39,394,303	41,197,571
3. Kapitali bazë i llogaritur	35,938,959	37,808,599
4. Raporti i mjaftueshmërisë së kapitalit (2/1)*100	14.14%	14.08%
5. Raporti i modifikuar i mjaftueshmërisë së kapitalit (3/1)*100	12.90%	12.92%
6. Raporti minimal i modifikuar	6.00%	6.00%
7. Raporti minimal i mjaftueshmërisë së kapitalit	12.00%	12.00%

Mjaftueshmëria e Kapitalit është një faktor kyç në vendosjen e objektivave të investimeve në të ardhshmen nga banka. Një pjesë e rëndësishme në llogaritjen e saj është dhe llogaritja e aktiveve të ponderuara me rrezik. Bazuar në diversitetin e Bankës sonë, procesi i manaxhimit të rreziqeve kalon në disa hapa: identifikimi, vlerësimi, matja, agregimi dhe manaxhimi, si dhe alokimi i kapitalit të bankës nëpër linjat e biznesit.

Llogaritja e mjaftueshmërisë së kapitalit në BKT kryhet bazuar në Rregulloren Nr.48 “Për raportin e mjaftueshmërisë së kapitalit” dhe Rregulloren Nr. 69 “Kapitali Rregullator i Bankave”, sipas udhëzimeve të Marrëveshjes së Basel II, ku për secilin prej zërave të ekspozimeve të bankës, në bazë të rrezikut që ato kanë, bëhet llogaritja e kërkesës për kapital për rrezikun e kredisë dhe të kundërpartisë, të rrezikut të tregut dhe të atij operacional. Vlerësimi i kërkesës për kapital për rrezikun e kredisë dhe të kundërpartisë llogaritet sipas metodës standarde të përcaktuar në këtë rregullore.

Rreziku i Kredisë

Rreziku i kredisë është rreziku që vjen nga mosgatishmëria apo paaftësia e debitorit për të përmbushur kontratat e kredisë, duke çuar në humbje ekonomike për bankën, duke qenë se ajo mund të humbasë si principalin ashtu edhe kolateralin. Ekspozimet të cilat mbartin një rrezik kredie, trajtohen bazuar në Metodën Standarde. Metoda Standarde mat rrezikun e kredisë përmes peshave fikse të rrezikut, të cilat janë të paracaktuara nga rregullatori.

Rreziku i Tregut

Rreziku i tregut është rreziku i humbjes në pozicionin në bilanc dhe jashtë-bilancit si rezultat i ndryshimeve të çmimeve në tregun financiar, duke përfshirë normat e këmbimit valutor, Swap-et dhe të gjitha llojet e transaksioneve të bëra në tregjet financiare ndërkombëtare. Bazuar në rregulloren e Bankës së Shqipërisë, në llogaritim kërkesën për kapital për të mbuluar rreziqet e tregut, për rrezikun e pozicionit dhe rrezikun e përqendrimit si dhe kërkesën për kapital për të mbuluar rrezikun e kursit të këmbimit dhe rrezikun e shlyerjes.

Rreziku Operacional

Rreziku operacional është rreziku i humbjeve që rezultojnë nga procese të brendshme të papërshtatshme ose të dështuara, njerëzit dhe sistemet ose nga ngjarje të jashtme. Ai përfshin rrezikun ligjor, por përjashton rrezikun strategjik dhe atë reputacional. Në llogaritim kërkesën për kapital për rrezikun

operacional sipas Metodës së Indikatorit Bazë (Basic Indicator Approach). Kërkesa për kapital llogaritet bazuar në mesataren e tre viteve të fundit të të ardhurave neto të aktivitetit të bankës, të cilat ponderohen me një koeficient α 15%.

Rreziku i Kredisë së Kundërpartisë

Rreziku i kredisë së kundërpartisë rrjedh nga aktiviteti direkt i tregtimit të derivativëve dhe letrave me vlerë në bursa të ndryshme i bankës. Llogaritja e kërkesës për kapital për këtë rrezik, kryhet duke marr në konsideratë të gjitha ekspozimet në librin e bankës dhe në librin e tregtueshëm. Kërkesa për kapital bazohet në rregulloren e Bankës së Shqipërisë, ku në varësi të llojit të ekspozimit, perdoret një nga dy metodat: metoda e ekspozimit origjinal ose metoda e vlerësimit mark-to-market, kryesisht për kontratat e së ardhmes së indekseve ose të kontratave të differences (CFD).

Kapitali Rregullator

Kapitali Rregullator, bazuar në kërkesat e Bankës së Shqipërisë, përbehet nga Kapitali i Nivelit të Parë (Tier 1) dhe kapitali i Nivelit të Dytë (Tier 2). Kapitali i Nivelit të Parë është i ndarë në Kapitalin Bazë të Nivelit të Parë dhe Kapitalit Shtesë të Nivelit të Parë. Kapitali i Nivelit të Dytë përfshin instrumenta kapitali, aksionet preferenciale, borxhin e varur si dhe primet e emëtimit të lidhura me instrumentet e sipërpërmendura.

Minimumi i kërkuar për Ratio e Kapitalit Bazë të Nivelit të Parë është 4.5% e Aseteve të ponderuara me rrezik, për Ratio e Kapitalit të Nivelit të Parë është 6% e Aseteve të ponderuara me rrezik dhe për Kapitalin Rregullator minimumi është 12% e Aseteve të ponderuara me rrezik.

Në tabelën e mëposhtme, janë paraqitur vlerat e kërkesës për kapital për secilën prej klasave të aktiveve të Bankes, të klasifikuara sipas peshës së rrezikut që ato kanë:

NORMA E MJAFTUESHMËRISË SË KAPITALIT 31 MARS 2017

Klasat e Ekspozimeve (000/ lekë)	Totali i Aktiveve me rrezik (perpara ponderimeve)	Ekspozimet e Ponderuara me Rrezik
I. Rreziku i Kredise - Asetet e Ponderuara me Rrezik	405,589,300	233,906,074
Asetet pa risk me peshe rreziku 0%	114,690,977	-
Asetet me rrezik te ulet me peshe rreziku 20%	32,312,946	5,826,245
Asetet me peshe rreziku 35%	13,104,186	4,580,848
Asetet me peshe rreziku 50%	27,169,440	13,433,393
Asetet me peshe rreziku 75%	25,154,867	15,638,029
Asetet me peshe rreziku 85%	258,428	219,664
Asetet me peshe rreziku 100%	152,060,663	141,189,607
Asetet me peshe rreziku 125%	938,002	553,036
Asetet me peshe rreziku 150%	35,602,192	52,249,358
Ekspozime Titullzimi	4,182,075	100,370
Rreziku I Kunderpartise	115,524	115,524
II. Kerkesa per Kapital per Rrezikun e Tregut		10,730,305
Kerkesa per Kapital per Rrezikun e Kursit te Kembimit		10,730,305
Kerkesa per Kapital per Rrezikun e Pozicionit		-
III. Rreziku Operacional		10,082,415
Metoda e Treguesit te Thjeshte		10,082,415
IV. Rregullime te kerkuara nga Rregullatori		23,805,496
Totali I Klasave te Ekspozimeve (Rreziku I Kredise, i Tregut, Operacional dhe Rregullimet)		278,524,290
Kapitali Rregullator		39,394,303
Ratio e Mjaftueshmerise se Kapitalit		14.14%

Tabela 5: Informacion i përgjithshëm mbi ekspozimin ndaj rreziqeve

Grupi i Menaxhimit të Rrezikut është një funksion që kryen në mënyrë të pavarur aktivitetin e tij nga funksionet e tjera të cilat kryejnë biznes dhe marrin përsipër rrezik.

Bazuar në aktivitetin e Grupit të Menaxhimit të Rrezikut, është hartuar Politika e Menaxhimit të Rreziqeve, e cila përcakton qartë modelin e mbrojtjes së bankës, nivelin e pranuar të rrezikut si dhe parimet e manaxhimit të rrezikut në BKT.

Banka operon bazuar në modelin e tri linjave të mbrojtjes të manaxhimit të rreziqeve. Në Linjën e parë të mbrojtjes janë përfshirë të gjitha njësitë e linjave të biznesit të cilat janë dhe burimi i rreziqeve. Linja e dytë e mbrojtjes është një funksion i pavarur i manaxhimit dhe kontrollit të rreziqeve. Linja e tretë e mbrojtjes është Grupi i Auditit të Brendshëm, i cili mundëson efektivitetin dhe eficiencën e kontrollit të bankës. Te trija linjat e mbrojtjes janë të pavarura nga njera tjetra dhe arrijnë të mundësojnë që të respektohen principet e Bankës në të gjitha nivelet e saj.

Grupi është i përbërë nga 5 departamente të cilat janë përgjegjëse për të ndërmarrë veprimet dhe për të kryer detyrat e duhura dhe përmbushjen e qëllimeve të Grupit. Në mënyrë specifike, departamentet janë: Departamenti i Rrezikut të Kredisë, Departamenti i Rreziqe të Tregut dhe Operacional, Departamenti i Vlerësimit, Departamenti i Çështjeve Ligjore dhe Departamenti i Parandalimit të Pastrimit të Parave dhe Përputhshmërisë.

Politikat dhe procedurat e manaxhimit të rrezikut janë hartuar me qëllim që të përcaktojnë mënyrën e identifikimit dhe analizimit të rreziqeve me të cilat përballet banka, të vendosin mjete kontrolli të përshtatshme për rreziqet si dhe të përcaktojnë mënyrën e kontrollit, monitorimit dhe përmbajtjes me limitet e përcaktuara. Politikat dhe sistemet e manaxhimit të rrezikut rishikohen në mënyrë periodike me qëllim përditësimin e tyre me teknikat më të fundit identifikuese dhe analizuese dhe zhvillimin e aktivitetit të bankës dhe përfshirjen e burimeve të reja të rrezikut.

Grupi raporton në mënyrë periodike tek Drejtori Ekzekutiv i Bankës, strukturat monitoruese dhe Këshilli Drejtues.

Shpërndarja e kredisë sipas qëllimit të përdorimit të kredisë (000/lekë)	Teprica mesatare bruto e kredisë gjatë periudhës tremujore	Interesi i përlogaritur
Korporata jofinanciare publike	6,806,611	5,141
ALL	6,806,611	5,141
Overdraft	4,824,056	-
Kapital qarkullues	-	-
Blerje pajisjesh	1,014,708	2,740
Pasuri të paluajtshme	967,847	2,401
Hua të tjera	-	-
USD	-	-
Overdraft	-	-
Kapital qarkullues	-	-
Blerje pajisjesh	-	-
Pasuri të paluajtshme	-	-
Hua të tjera	-	-
EUR	-	-
Overdraft	-	-
Kapital qarkullues	-	-
Blerje pajisjesh	-	-
Pasuri të paluajtshme	-	-
Hua të tjera	-	-
Të tjera monedha	-	-
Overdraft	-	-
Kapital qarkullues	-	-
Blerje pajisjesh	-	-
Pasuri të paluajtshme	-	-
Hua të tjera	-	-
Korporata jofinanciare private	35,687	443
ALL	19,358,017	255,298
Overdraft	2,362,850	50
Kapital qarkullues	3,635,490	25,272
Hua për çelje biznesi	3,613,400	174,899
Blerje pajisjesh	1,013,808	2,274
Pasuri të paluajtshme	8,732,468	52,804
Hua për investime në instrumenta financiare	-	-
USD	3,378,128	47,274
Overdraft	10,737	-
Kapital qarkullues	1,600,625	16,216
Hua për çelje biznesi	491,855	1,498
Blerje pajisjesh	1,272,114	29,560

Pasuri të paluajtshme	2,797	-
Hua për investime në instrumenta financiare	-	-
EUR	12,932,192	139,749
Overdraft	2,575,901	-
Kapital qarkullues	4,009,425	76,285
Hua për çelje biznesi	571,122	2,307
Blerje pajisjesh	771,586	11,891
Pasuri të paluajtshme	5,004,158	49,266
Hua për investime në instrumenta financiare	-	-
Të tjera monedha	18,798	246
Overdraft	-	-
Kapital qarkullues	-	-
Hua për çelje biznesi	-	-
Blerje pajisjesh	-	-
Pasuri të paluajtshme	18,798	246
Hua për investime në instrumenta financiare	-	-
Individë + Institucionet jo me qëllim fitimi që u shërbejnë individëve	32,008	131
ALL	29,716,814	121,965
Overdraft	1,601,609	5,292
Mallra jo të qëndrueshëm	1,764,280	13,631
Mallra të qëndrueshëm	873,880	3,036
Hua për blerje banesash	23,139,727	83,441
Hua për qëllime të tjera	2,337,319	16,566
<i>nga të cilat: për të vetëpunësuarit</i>	<i>1,186,350</i>	<i>9,088</i>
USD	50,696	202
Overdraft	566	-
Mallra jo të qëndrueshëm	-	-
Mallra të qëndrueshëm	27,192	51
Hua për blerje banesash	8,692	102
Hua për qëllime të tjera	14,246	48
<i>nga të cilat: për të vetëpunësuarit</i>	-	-
EUR	2,238,333	8,997
Overdraft	20,243	-
Mallra jo të qëndrueshëm	17,975	186
Mallra të qëndrueshëm	367,390	755
Hua për blerje banesash	1,070,355	5,338
Hua për qëllime të tjera	762,372	2,718
<i>nga të cilat: për të vetëpunësuarit</i>	<i>278,792</i>	<i>945</i>
Të tjera monedha	2,346	3
Overdraft	-	-
Mallra jo të qëndrueshëm	-	-

Mallra të qëndrueshëm	2,242	3
Hua për blerje banesash	-	-
Hua për qëllime të tjera	104	0
<i>nga të cilat: për të vetëpunësuarit</i>	<i>104</i>	<i>0</i>
Totali	74,880,272	50,250,941

Tabela 6: Rreziku i kredisë: Informacion i përgjithshëm

Ekspozimet ndaj Rreziqeve dhe Vlerësimi i Tyre

Rreziku i kredisë

Administrimi i rrezikut financiar

Instrument financiar është çdo kontratë që të jep të drejtën të marrësh para ose një aktiv tjetër financiar nga një palë tjetër (aktiv financiar) ose të detyron të transferosh para ose një aktiv tjetër financiar tek një palë tjetër (detyrim financiar).

Instrumentat financiare e ekspozojnë Bankën ndaj një sërë risqesh. Risqet më të rëndësishme me të cilat përballet Banka janë rreziku i kredisë, rreziku i likuiditetit dhe rreziku i tregut. Rreziku i tregut përfshin rrezikun e monedhës të huaj, rrezikun e normës së interesit dhe rrezikun e çmimeve të tjera.

Rreziku i kredisë

Rreziku i kredisë është rreziku i humbjes financiare të Bankës nëse një klient ose kundërpartia e një instrumenti financiar dështon të shlyejë detyrimet e tij kontraktuale, dhe vjen kryesisht nga huatë dhe paradhëniet e Bankës ndaj klientëve dhe bankave të tjera dhe investimeve në letra me vlerë. Për qëllime të raportimit në manaxhimin e rrezikut, Banka i merr në konsideratë të gjithë elementët e ekspozimit të rrezikut të kredisë (si rreziku i dështimit individual, i vendit dhe sektorit). Banka ka krijuar një Komitet Krediti për mbikëqyrjen e miratimit të kërkesave për kredi. Kërkesat për kredi për shuma mbi 1,000,000 Euro aprovohen me vendim të Këshillit Drejtues të Bankës. Ka fokusim të vazhdueshëm mbi cilësinë e huave, si në kohën e aprovimit, ashtu edhe gjatë gjithë jetëgjatësisë së tyre.

KLASIFIKIMI I PORTOFOLIT TE KREDIVE SIPAS SHPËRNDARJES GJEOGRAFIKE (1)

(000/ lekë)	Rrethi Tirane	Rrethi Durrës	Rrethi Elbasan	Rrethi Shkoder	Rrethi Korce	Rrethi Vlore	Rrethi Lushnje	Rrethi Gjirokaster	Rrethi Fier
HUA_AFATSHKURTER	12,265,322	893,478	1,034,722	312,622	96,738	806,932	159,244	33,062	190,237
<i>ALL</i>	<i>9,002,319</i>	<i>245,839</i>	<i>374,894</i>	<i>311,762</i>	<i>94,826</i>	<i>128,959</i>	<i>135,025</i>	<i>33,062</i>	<i>169,822</i>
Qeveria qendrore	-	-	-	-	-	-	-	-	-
Qeveria lokale	-	-	-	-	-	-	-	-	-
Banka qendrore	-	-	-	-	-	-	-	-	-
Bankat	-	-	-	-	-	-	-	-	-
Shoqëritë e Kursim Kreditit	-	-	-	-	-	-	-	-	-
Korporata të tjera financiare (përveç shoqërive të sigurimit dhe fondeve të pensionit)	768,802	-	-	-	-	-	-	-	-
Shoqëritë e sigurimit dhe fondet e pensionit	-	-	-	-	-	-	-	-	-
Korporata jofinanciare publike	4,697,917	-	-	-	-	-	-	-	-
Korporata jofinanciare private	2,518,799	122,420	220,665	256,490	69,510	54,841	99,892	9,953	106,396
Individët +institucionet jo me qëllim fitimi që u shërbejnë individëve	1,016,801	123,419	154,229	55,272	25,316	74,117	35,134	23,108	63,426
VALUTE	3,263,004	647,638	659,828	860	1,913	677,974	24,218	-	20,415
Qeveria qendrore	-	-	-	-	-	-	-	-	-
Qeveria lokale	-	-	-	-	-	-	-	-	-
Banka qendrore	-	-	-	-	-	-	-	-	-
Bankat	-	-	-	-	-	-	-	-	-
Shoqëritë e Kursim Kreditit	-	-	-	-	-	-	-	-	-
Korporata të tjera financiare (përveç shoqërive të sigurimit dhe fondeve të pensionit)	61,546	-	-	-	-	-	-	-	-
Shoqëritë e sigurimit dhe fondet e pensionit	-	-	-	-	-	-	-	-	-
Korporata jofinanciare publike	-	-	-	-	-	-	-	-	-
Korporata jofinanciare private	3,141,213	645,186	658,192	-	-	677,276	24,218	-	-
Individët dhe institucionet jo me qëllim fitimi që u shërbejnë individëve	60,245	2,452	1,636	860	1,913	698	-	-	20,415

KLASIFIKIMI I PORTOFOLIT TE KREDIVE SIPAS SHPËRNDARJES GJEOGRAFIKE (2)

(000/ lekë)	Rrethi Tirane	Rrethi Durrës	Rrethi Elbasan	Rrethi Shkoder	Rrethi Korce	Rrethi Vlore	Rrethi Lushnje	Rrethi Gjirokaster	Rrethi Fier
HUA_AFATMESME	9,599,169	673,655	872,200	359,434	193,094	394,860	350,793	57,903	360,381
<i>ALL</i>	4,795,769	283,099	867,415	341,714	191,624	321,961	338,730	56,120	354,455
Qeveria qendrore	-	-	-	-	-	-	-	-	-
Qeveria lokale	2,110	-	495,331	-	-	77,003	-	-	-
Banka qendrore	-	-	-	-	-	-	-	-	-
Bankat	-	-	-	-	-	-	-	-	-
Shoqëritë e Kursim Kreditit	-	-	-	-	-	-	-	-	-
Korporata të tjera financiare (përveç shoqërive të sigurimit dhe fondeve të pensionit)	1,057,773	-	-	-	-	-	-	-	-
Shoqëritë e sigurimit dhe fondet e pensionit	-	-	-	-	-	-	-	-	-
Korporata jofinanciare publike	-	-	-	-	-	-	-	-	-
Korporata jofinanciare private	2,516,975	69,217	157,091	141,170	128,442	114,144	282,307	20,674	218,904
Individët +institucionet jo me qëllim fitimi që u shërbejnë individëve	1,218,911	213,882	214,993	200,544	63,182	130,814	56,422	35,445	135,551
VALUTE	4,803,400	390,556	4,785	17,720	1,470	72,899	12,063	1,783	5,925
Qeveria qendrore	-	-	-	-	-	-	-	-	-
Qeveria lokale	-	-	-	-	-	-	-	-	-
Banka qendrore	-	-	-	-	-	-	-	-	-
Bankat	-	-	-	-	-	-	-	-	-
Shoqëritë e Kursim Kreditit	-	-	-	-	-	-	-	-	-
Korporata të tjera financiare (përveç shoqërive të sigurimit dhe fondeve të pensionit)	41,174	-	-	-	-	-	-	-	-
Shoqëritë e sigurimit dhe fondet e pensionit	-	-	-	-	-	-	-	-	-
Korporata jofinanciare publike	-	-	-	-	-	-	-	-	-
Korporata jofinanciare private	4,633,519	345,527	0	6,514	-	45,196	-	1,783	5,873
Individët dhe institucionet jo me qëllim fitimi që u shërbejnë individëve	128,706	45,029	4,785	11,205	1,470	27,703	12,063	-	53

KLASIFIKIMI I PORTOFOLIT TE KREDIVE SIPAS SHPËRNDARJES GJEOGRAFIKE (3)

(000/ lekë)	Rrethi Tirane	Rrethi Durrës	Rrethi Elbasan	Rrethi Shkoder	Rrethi Korce	Rrethi Vlore	Rrethi Lushnje	Rrethi Gjirokaster	Rrethi Fier
HUA_AFATGJATE	29,660,089	2,909,623	2,021,364	1,930,661	773,365	1,663,097	671,242	538,559	1,258,363
<i>ALL</i>	23,871,097	2,122,733	1,254,994	1,799,455	758,084	1,477,937	567,005	530,563	1,196,582
Qeveria qendrore	-	-	-	-	-	-	-	-	-
Qeveria lokale	-	-	-	-	-	-	-	-	-
Banka qendrore	-	-	-	-	-	-	-	-	-
Bankat	-	-	-	-	-	-	-	-	-
Shoqëritë e Kursim Kreditit	-	-	-	-	-	-	-	-	-
Korporata të tjera financiare (përveç shoqërive të sigurimit dhe fondeve të pensionit)	6,512	-	-	-	-	-	-	-	-
Shoqëritë e sigurimit dhe fondet e pensionit	-	-	-	-	-	-	-	-	-
Korporata jofinanciare publike	2,000,910	-	-	-	-	-	-	-	-
Korporata jofinanciare private	9,531,076	56,117	225,533	186,098	143,467	126,471	164,005	12,371	143,843
Individët +institucionet jo me qëllim fitimi që u shërbejnë individëve	12,332,599	2,066,617	1,029,461	1,613,358	614,617	1,351,466	403,000	518,192	1,052,740
VALUTE	5,788,992	786,889	766,370	131,206	15,281	185,160	104,236	7,996	61,781
Qeveria qendrore	-	-	-	-	-	-	-	-	-
Qeveria lokale	-	-	-	-	-	-	-	-	-
Banka qendrore	-	-	-	-	-	-	-	-	-
Bankat	-	-	-	-	-	-	-	-	-
Shoqëritë e Kursim Kreditit	-	-	-	-	-	-	-	-	-
Korporata të tjera financiare (përveç shoqërive të sigurimit dhe fondeve të pensionit)	-	-	-	-	-	-	-	-	-
Shoqëritë e sigurimit dhe fondet e pensionit	-	-	-	-	-	-	-	-	-
Korporata jofinanciare publike	-	-	-	-	-	-	-	-	-
Korporata jofinanciare private	4,737,809	560,081	719,085	70,715	3,575	107,470	73,487	-	381
Individët dhe institucionet jo me qëllim fitimi që u shërbejnë individëve	1,051,182	226,809	47,285	60,491	11,706	77,690	30,749	7,996	61,400
Totali	51,524,580	4,476,755	3,928,286	2,602,717	1,063,197	2,864,890	1,181,279	629,523	1,808,981

KLASIFIKIMI I PORTOFOLIT TE KREDIVE SIPAS SHPËRNDARJES GJEOGRAFIKE (4)

(000/ lekë)	Rrethi Berat	Rrethi Pogradec	Rrethi Sarandë	Rrethi Peshkopi	Rrethi Kukës	Rrethi Lezhë	Rrethi Burrel	Rrethi Kavajë	Rrethi Përmet
HUA_AFATSHKURTER	141,580	19,037	78,139	127,655	18,071	100,172	-	14,391	-
ALL	141,576	19,037	78,139	127,655	18,071	100,172	-	14,391	-
Qeveria qendrore	-	-	-	-	-	-	-	-	-
Qeveria lokale	-	-	-	-	-	-	-	-	-
Banka qendrore	-	-	-	-	-	-	-	-	-
Bankat	-	-	-	-	-	-	-	-	-
Shoqëritë e Kursim Kreditit	-	-	-	-	-	-	-	-	-
Korporata të tjera financiare (përveç shoqërive të sigurimit dhe fondeve të pensionit)	-	-	-	-	-	-	-	-	-
Shoqëritë e sigurimit dhe fondet e pensionit	-	-	-	-	-	-	-	-	-
Korporata jofinanciare publike	-	-	-	-	-	-	-	-	-
Korporata jofinanciare private	111,334	9,807	54,293	107,527	9,502	60,567	-	2,957	-
Individët +institucionet jo me qëllim fitimi që u shërbejnë individëve	30,242	9,230	23,846	20,128	8,569	39,605	-	11,433	-
VALUTE	3	-	-	-	-	-	-	-	-
Qeveria qendrore	-	-	-	-	-	-	-	-	-
Qeveria lokale	-	-	-	-	-	-	-	-	-
Banka qendrore	-	-	-	-	-	-	-	-	-
Bankat	-	-	-	-	-	-	-	-	-
Shoqëritë e Kursim Kreditit	-	-	-	-	-	-	-	-	-
Korporata të tjera financiare (përveç shoqërive të sigurimit dhe fondeve të pensionit)	-	-	-	-	-	-	-	-	-
Shoqëritë e sigurimit dhe fondet e pensionit	-	-	-	-	-	-	-	-	-
Korporata jofinanciare publike	-	-	-	-	-	-	-	-	-
Korporata jofinanciare private	3	-	-	-	-	-	-	-	-
Individët dhe institucionet jo me qëllim fitimi që u shërbejnë individëve	-	-	-	-	-	-	-	-	-

KLASIFIKIMI I PORTOFOLIT TE KREDIVE SIPAS SHPËRNDARJES GJEOGRAFIKE (5)

(000/ lekë)	Rrethi Berat	Rrethi Pogradec	Rrethi Sarandë	Rrethi Peshkopi	Rrethi Kukës	Rrethi Lezhë	Rrethi Burrel	Rrethi Kavajë	Rrethi Përmet
HUA_AFATMESME	265,739	55,006	39,976	43,092	34,066	245,427	-	96,835	-
<i>ALL</i>	263,373	55,006	38,914	43,092	34,066	185,519	-	76,260	-
Qeveria qendrore	-	-	-	-	-	-	-	-	-
Qeveria lokale	-	-	-	-	-	-	-	-	-
Banka qendrore	-	-	-	-	-	-	-	-	-
Bankat	-	-	-	-	-	-	-	-	-
Shoqëritë e Kursim Kreditit	-	-	-	-	-	-	-	-	-
Korporata të tjera financiare (përveç shoqërive të sigurimit dhe fondeve të pensionit)	-	-	-	-	-	-	-	-	-
Shoqëritë e sigurimit dhe fondet e pensionit	-	-	-	-	-	-	-	-	-
Korporata jofinanciare publike	-	-	-	-	-	-	-	-	-
Korporata jofinanciare private	183,461	16,258	17,467	4,514	7,547	116,215	-	44,756	-
Individët +institucionet jo me qëllim fitimi që u shërbejnë individëve	79,912	38,749	21,446	38,578	26,518	69,304	-	31,504	-
VALUTE	2,366	-	1,062	-	-	59,908	-	20,575	-
Qeveria qendrore	-	-	-	-	-	-	-	-	-
Qeveria lokale	-	-	-	-	-	-	-	-	-
Banka qendrore	-	-	-	-	-	-	-	-	-
Bankat	-	-	-	-	-	-	-	-	-
Shoqëritë e Kursim Kreditit	-	-	-	-	-	-	-	-	-
Korporata të tjera financiare (përveç shoqërive të sigurimit dhe fondeve të pensionit)	-	-	-	-	-	-	-	-	-
Shoqëritë e sigurimit dhe fondet e pensionit	-	-	-	-	-	-	-	-	-
Korporata jofinanciare publike	-	-	-	-	-	-	-	-	-
Korporata jofinanciare private	-	-	706	-	-	11,629	-	10,629	-
Individët dhe institucionet jo me qëllim fitimi që u shërbejnë individëve	2,366	-	357	-	-	48,280	-	9,946	-

KLASIFIKIMI I PORTOFOLIT TE KREDIVE SIPAS SHPËRNDARJES GJEOGRAFIKE (6)

(000/ lekë)	Rrethi Berat	Rrethi Pogradec	Rrethi Sarandë	Rrethi Peshkopi	Rrethi Kukës	Rrethi Lezhë	Rrethi Burrel	Rrethi Kavajë	Rrethi Përmet
HUA_AFATGJATE	571,025	333,787	792,725	304,943	363,556	1,081,684	-	395,548	-
ALL	498,698	330,620	687,007	293,214	362,134	984,813	-	375,592	-
Qeveria qendrore	-	-	-	-	-	-	-	-	-
Qeveria lokale	-	-	-	-	-	-	-	-	-
Banka qendrore	-	-	-	-	-	-	-	-	-
Bankat	-	-	-	-	-	-	-	-	-
Shoqëritë e Kursim Kreditit	-	-	-	-	-	-	-	-	-
Korporata të tjera financiare (përveç shoqërive të sigurimit dhe fondeve të pensionit)	-	-	-	-	-	-	-	-	-
Shoqëritë e sigurimit dhe fondet e pensionit	-	-	-	-	-	-	-	-	-
Korporata jofinanciare publike	-	-	-	-	-	-	-	-	-
Korporata jofinanciare private	168,236	17,042	47,779	32,495	3,458	52,108	-	39,357	-
Individët +institucionet jo me qëllim fitimi që u shërbejnë individëve	330,463	313,578	639,228	260,718	358,676	932,705	-	336,235	-
VALUTE	72,326	3,166	105,718	11,729	1,421	96,871	-	19,956	-
Qeveria qendrore	-	-	-	-	-	-	-	-	-
Qeveria lokale	-	-	-	-	-	-	-	-	-
Banka qendrore	-	-	-	-	-	-	-	-	-
Bankat	-	-	-	-	-	-	-	-	-
Shoqëritë e Kursim Kreditit	-	-	-	-	-	-	-	-	-
Korporata të tjera financiare (përveç shoqërive të sigurimit dhe fondeve të pensionit)	-	-	-	-	-	-	-	-	-
Shoqëritë e sigurimit dhe fondet e pensionit	-	-	-	-	-	-	-	-	-
Korporata jofinanciare publike	-	-	-	-	-	-	-	-	-
Korporata jofinanciare private	69,810	-	10,427	-	-	-	-	11,431	-
Individët dhe institucionet jo me qëllim fitimi që u shërbejnë individëve	2,516	3,166	95,291	11,729	1,421	96,871	-	8,525	-
Totali	978,343	407,831	910,840	475,689	415,692	1,427,283	-	506,773	-

KLASIFIKIMI I PORTOFOLIT TE KREDIVE SIPAS SHPËRNDARJES GJEOGRAFIKE (7)

(000/ lekë)	Rrethi Gramsh	Rrethi Librazhd	Rrethi Devoll	Rrethi Kuçovë	Rrethi Mallakastër	Rrethi Malësi e Madhe	Rrethi Delvinë	Rrethi Mirditë	Rrethi Laç
HUA_AFATSHKURTER	1,966	9,966	-	5,287	-	5,910	-	-	53,976
ALL	1,966	9,966	-	5,073	-	5,910	-	-	18,312
Qeveria qendrore	-	-	-	-	-	-	-	-	-
Qeveria lokale	-	-	-	-	-	-	-	-	-
Banka qendrore	-	-	-	-	-	-	-	-	-
Bankat	-	-	-	-	-	-	-	-	-
Shoqëritë e Kursim Kreditit	-	-	-	-	-	-	-	-	-
Korporata të tjera financiare (përveç shoqërive të sigurimit dhe fondeve të pensionit)	-	-	-	-	-	-	-	-	-
Shoqëritë e sigurimit dhe fondet e pensionit	-	-	-	-	-	-	-	-	-
Korporata jofinanciare publike	-	-	-	-	-	-	-	-	-
Korporata jofinanciare private	-	-	-	-	-	-	-	-	5,261
Individët +institucionet jo me qëllim fitimi që u shërbejnë individëve	1,966	9,966	-	5,073	-	5,910	-	-	13,051
VALUTE	-	-	-	214	-	-	-	-	35,664
Qeveria qendrore	-	-	-	-	-	-	-	-	-
Qeveria lokale	-	-	-	-	-	-	-	-	-
Banka qendrore	-	-	-	-	-	-	-	-	-
Bankat	-	-	-	-	-	-	-	-	-
Shoqëritë e Kursim Kreditit	-	-	-	-	-	-	-	-	-
Korporata të tjera financiare (përveç shoqërive të sigurimit dhe fondeve të pensionit)	-	-	-	-	-	-	-	-	-
Shoqëritë e sigurimit dhe fondet e pensionit	-	-	-	-	-	-	-	-	-
Korporata jofinanciare publike	-	-	-	-	-	-	-	-	-
Korporata jofinanciare private	-	-	-	-	-	-	-	-	35,664
Individët dhe institucionet jo me qëllim fitimi që u shërbejnë individëve	-	-	-	214	-	-	-	-	-

KLASIFIKIMI I PORTOFOLIT TE KREDIVE SIPAS SHPËRNDARJES GJEOGRAFIKE (8)

(000/ lekë)	Rrethi Gramsh	Rrethi Librazhd	Rrethi Devoll	Rrethi Kuçovë	Rrethi Mallakastër	Rrethi Malësi e Madhe	Rrethi Delvinë	Rrethi Mirditë	Rrethi Laç
HUA_AFATMESME	5,157	34,230	-	41,872	-	18,488	-	-	34,601
ALL	5,157	34,230	-	41,872	-	18,418	-	-	34,601
Qeveria qendrore	-	-	-	-	-	-	-	-	-
Qeveria lokale	-	-	-	-	-	-	-	-	-
Banka qendrore	-	-	-	-	-	-	-	-	-
Bankat	-	-	-	-	-	-	-	-	-
Shoqëritë e Kursim Kreditit	-	-	-	-	-	-	-	-	-
Korporata të tjera financiare (përveç shoqërive të sigurimit dhe fondeve të pensionit)	-	-	-	-	-	-	-	-	-
Shoqëritë e sigurimit dhe fondet e pensionit	-	-	-	-	-	-	-	-	-
Korporata jofinanciare publike	-	-	-	-	-	-	-	-	-
Korporata jofinanciare private	601	10,733	-	34,097	-	3,620	-	-	15,843
Individët +institucionet jo me qëllim fitimi që u shërbejnë individëve	4,556	23,497	-	7,775	-	14,798	-	-	18,758
VALUTE	-	-	-	-	-	70	-	-	0
Qeveria qendrore	-	-	-	-	-	-	-	-	-
Qeveria lokale	-	-	-	-	-	-	-	-	-
Banka qendrore	-	-	-	-	-	-	-	-	-
Bankat	-	-	-	-	-	-	-	-	-
Shoqëritë e Kursim Kreditit	-	-	-	-	-	-	-	-	-
Korporata të tjera financiare (përveç shoqërive të sigurimit dhe fondeve të pensionit)	-	-	-	-	-	-	-	-	-
Shoqëritë e sigurimit dhe fondet e pensionit	-	-	-	-	-	-	-	-	-
Korporata jofinanciare publike	-	-	-	-	-	-	-	-	-
Korporata jofinanciare private	-	-	-	-	-	-	-	-	0
Individët dhe institucionet jo me qëllim fitimi që u shërbejnë individëve	-	-	-	-	-	70	-	-	-

KLASIFIKIMI I PORTOFOLIT TE KREDIVE SIPAS SHPËRNDARJES GJEOGRAFIKE (9)

(000/ lekë)	Rrethi Gramsh	Rrethi Librazhd	Rrethi Devoll	Rrethi Kuçovë	Rrethi Mallakastër	Rrethi Malësi e Madhe	Rrethi Delvinë	Rrethi Mirditë	Rrethi Laç
HUA_AFATGJATE	1,304	199,219	-	69,347	-	74,944	-	-	704,896
<i>ALL</i>	<i>1,304</i>	<i>199,219</i>	-	<i>62,936</i>	-	<i>74,524</i>	-	-	<i>701,117</i>
Qeveria qendrore	-	-	-	-	-	-	-	-	-
Qeveria lokale	-	-	-	-	-	-	-	-	-
Banka qendrore	-	-	-	-	-	-	-	-	-
Bankat	-	-	-	-	-	-	-	-	-
Shoqëritë e Kursim Kreditit	-	-	-	-	-	-	-	-	-
Korporata të tjera financiare (përveç shoqërive të sigurimit dhe fondeve të pensionit)	-	-	-	-	-	-	-	-	-
Shoqëritë e sigurimit dhe fondet e pensionit	-	-	-	-	-	-	-	-	-
Korporata jofinanciare publike	-	-	-	-	-	-	-	-	-
Korporata jofinanciare private	-	1,561	-	-	-	-	-	-	526,261
Individët +institucionet jo me qëllim fitimi që u shërbejnë individëve	1,304	197,658	-	62,936	-	74,524	-	-	174,856
<i>VALUTE</i>	-	-	-	<i>6,411</i>	-	<i>419</i>	-	-	<i>3,778</i>
Qeveria qendrore	-	-	-	-	-	-	-	-	-
Qeveria lokale	-	-	-	-	-	-	-	-	-
Banka qendrore	-	-	-	-	-	-	-	-	-
Bankat	-	-	-	-	-	-	-	-	-
Shoqëritë e Kursim Kreditit	-	-	-	-	-	-	-	-	-
Korporata të tjera financiare (përveç shoqërive të sigurimit dhe fondeve të pensionit)	-	-	-	-	-	-	-	-	-
Shoqëritë e sigurimit dhe fondet e pensionit	-	-	-	-	-	-	-	-	-
Korporata jofinanciare publike	-	-	-	-	-	-	-	-	-
Korporata jofinanciare private	-	-	-	-	-	-	-	-	-
Individët dhe institucionet jo me qëllim fitimi që u shërbejnë individëve	-	-	-	6,411	-	419	-	-	3,778
TOTALI	8,426	243,415	-	116,506	-	99,342	-	-	793,472

KLASIFIKIMI I PORTOFOLIT TE KREDIVE SIPAS SHPËRNDARJES GJEOGRAFIKE (10)

(000/ lekë)	Rrethi Ballsh	Rrethi Bilisht	Rrethi Bulqizë	Rrethi Ersekë	Rrethi Has	Rrethi Koplík	Rrethi Krujë	Rrethi Peqin	Rrethi Pukë
HUA_AFATSHKURTER	-	12,824	-	-	-	5,305	245,131	38,555	-
<i>ALL</i>	-	<i>12,824</i>	-	-	-	<i>5,305</i>	<i>241,074</i>	<i>38,555</i>	-
Qeveria qendrore	-	-	-	-	-	-	-	-	-
Qeveria lokale	-	-	-	-	-	-	-	-	-
Banka qendrore	-	-	-	-	-	-	-	-	-
Bankat	-	-	-	-	-	-	-	-	-
Shoqëritë e Kursim Kreditit	-	-	-	-	-	-	-	-	-
Korporata të tjera financiare (përveç shoqërive të sigurimit dhe fondeve të pensionit)	-	-	-	-	-	-	-	-	-
Shoqëritë e sigurimit dhe fondet e pensionit	-	-	-	-	-	-	-	-	-
Korporata jofinanciare publike	-	-	-	-	-	-	-	-	-
Korporata jofinanciare private	-	5,518	-	-	-	-	205,689	2,513	-
Individët +institucionet jo me qëllim fitimi që u shërbejnë individëve	-	7,306	-	-	-	5,305	35,385	36,042	-
VALUTE	-	-	-	-	-	-	4,057	-	-
Qeveria qendrore	-	-	-	-	-	-	-	-	-
Qeveria lokale	-	-	-	-	-	-	-	-	-
Banka qendrore	-	-	-	-	-	-	-	-	-
Bankat	-	-	-	-	-	-	-	-	-
Shoqëritë e Kursim Kreditit	-	-	-	-	-	-	-	-	-
Korporata të tjera financiare (përveç shoqërive të sigurimit dhe fondeve të pensionit)	-	-	-	-	-	-	-	-	-
Shoqëritë e sigurimit dhe fondet e pensionit	-	-	-	-	-	-	-	-	-
Korporata jofinanciare publike	-	-	-	-	-	-	-	-	-
Korporata jofinanciare private	-	-	-	-	-	-	4,057	-	-
Individët dhe institucionet jo me qëllim fitimi që u shërbejnë individëve	-	-	-	-	-	-	-	-	-

KLASIFIKIMI I PORTOFOLIT TE KREDIVE SIPAS SHPËRNDARJES GJEOGRAFIKE (11)

(000/ lekë)	Rrethi Ballsh	Rrethi Bilisht	Rrethi Bulqizë	Rrethi Ersekë	Rrethi Has	Rrethi Koplik	Rrethi Krujë	Rrethi Peqin	Rrethi Pukë
HUA_AFATMESME	-	36,733	-	-	-	34,701	159,201	85,968	-
ALL	-	36,733	-	-	-	32,655	155,372	80,884	-
Qeveria qendrore	-	-	-	-	-	-	-	-	-
Qeveria lokale	-	-	-	-	-	-	-	-	-
Banka qendrore	-	-	-	-	-	-	-	-	-
Bankat	-	-	-	-	-	-	-	-	-
Shoqëritë e Kursim Kreditit	-	-	-	-	-	-	-	-	-
Korporata të tjera financiare (përveç shoqërive të sigurimit dhe fondeve të pensionit)	-	-	-	-	-	-	-	-	-
Shoqëritë e sigurimit dhe fondet e pensionit	-	-	-	-	-	-	-	-	-
Korporata jofinanciare publike	-	-	-	-	-	-	-	-	-
Korporata jofinanciare private	-	30,136	-	-	-	6,948	114,544	21,861	-
Individët +institucionet jo me qëllim fitimi që u shërbejnë individëve	-	6,597	-	-	-	25,707	40,828	59,023	-
VALUTE	-	-	-	-	-	2,046	3,829	5,084	-
Qeveria qendrore	-	-	-	-	-	-	-	-	-
Qeveria lokale	-	-	-	-	-	-	-	-	-
Banka qendrore	-	-	-	-	-	-	-	-	-
Bankat	-	-	-	-	-	-	-	-	-
Shoqëritë e Kursim Kreditit	-	-	-	-	-	-	-	-	-
Korporata të tjera financiare (përveç shoqërive të sigurimit dhe fondeve të pensionit)	-	-	-	-	-	-	-	-	-
Shoqëritë e sigurimit dhe fondet e pensionit	-	-	-	-	-	-	-	-	-
Korporata jofinanciare publike	-	-	-	-	-	-	-	-	-
Korporata jofinanciare private	-	-	-	-	-	0	-	4,587	-
Individët dhe institucionet jo me qëllim fitimi që u shërbejnë individëve	-	-	-	-	-	2,046	3,829	497	-

KLASIFIKIMI I PORTOFOLIT TE KREDIVE SIPAS SHPËRNDARJES GJEOGRAFIKE (12)

(000/ lekë)	Rrethi Ballsh	Rrethi Bilisht	Rrethi Bulqizë	Rrethi Ersekë	Rrethi Has	Rrethi Koplík	Rrethi Krujë	Rrethi Peqin	Rrethi Pukë
HUA_AFATGJATE	-	67,447	-	-	-	50,127	437,694	189,997	-
<i>ALL</i>	-	65,209	-	-	-	44,505	420,712	189,997	-
Qeveria qendrore	-	-	-	-	-	-	-	-	-
Qeveria lokale	-	-	-	-	-	-	-	-	-
Banka qendrore	-	-	-	-	-	-	-	-	-
Bankat	-	-	-	-	-	-	-	-	-
Shoqëritë e Kursim Kreditit	-	-	-	-	-	-	-	-	-
Korporata të tjera financiare (përveç shoqërive të sigurimit dhe fondeve të pensionit)	-	-	-	-	-	-	-	-	-
Shoqëritë e sigurimit dhe fondet e pensionit	-	-	-	-	-	-	-	-	-
Korporata jofinanciare publike	-	-	-	-	-	-	-	-	-
Korporata jofinanciare private	-	2,488	-	-	-	2,430	21,138	-	-
Individët +institucionet jo me qëllim fitimi që u shërbejnë individëve	-	62,721	-	-	-	42,075	399,574	189,997	-
VALUTE	-	2,238	-	-	-	5,622	16,982	-	-
Qeveria qendrore	-	-	-	-	-	-	-	-	-
Qeveria lokale	-	-	-	-	-	-	-	-	-
Banka qendrore	-	-	-	-	-	-	-	-	-
Bankat	-	-	-	-	-	-	-	-	-
Shoqëritë e Kursim Kreditit	-	-	-	-	-	-	-	-	-
Korporata të tjera financiare (përveç shoqërive të sigurimit dhe fondeve të pensionit)	-	-	-	-	-	-	-	-	-
Shoqëritë e sigurimit dhe fondet e pensionit	-	-	-	-	-	-	-	-	-
Korporata jofinanciare publike	-	-	-	-	-	-	-	-	-
Korporata jofinanciare private	-	-	-	-	-	-	-	-	-
Individët dhe institucionet jo me qëllim fitimi që u shërbejnë individëve	-	2,238	-	-	-	5,622	16,982	-	-
TOTALI	-	117,005	-	-	-	90,133	842,026	314,520	-

KLASIFIKIMI I PORTOFOLIT TE KREDIVE SIPAS SHPËRNDARJES GJEOGRAFIKE (13)

(000/ lekë)	Rrethi Skrapar	Rrethi Tepelenë	Rrethi Tropojë	TOTALI
HUA_AFATSHKURTER	-	-	-	16,670,319
ALL	-	-	-	11,334,532
Qeveria qendrore	-	-	-	-
Qeveria lokale	-	-	-	-
Banka qendrore	-	-	-	-
Bankat	-	-	-	-
Shoqëritë e Kursim Kreditit	-	-	-	-
Korporata të tjera financiare (përveç shoqërive të sigurimit dhe fondeve të pensionit)	-	-	-	768,802
Shoqëritë e sigurimit dhe fondet e pensionit	-	-	-	-
Korporata jofinanciare publike	-	-	-	4,697,917
Korporata jofinanciare private	-	-	-	4,033,934
Individët +institucionet jo me qëllim fitimi që u shërbejnë individëve	-	-	-	1,833,878
VALUTE	-	-	-	5,335,788
Qeveria qendrore	-	-	-	-
Qeveria lokale	-	-	-	-
Banka qendrore	-	-	-	-
Bankat	-	-	-	-
Shoqëritë e Kursim Kreditit	-	-	-	-
Korporata të tjera financiare (përveç shoqërive të sigurimit dhe fondeve të pensionit)	-	-	-	61,546
Shoqëritë e sigurimit dhe fondet e pensionit	-	-	-	-
Korporata jofinanciare publike	-	-	-	-
Korporata jofinanciare private	-	-	-	5,185,809
Individët dhe institucionet jo me qëllim fitimi që u shërbejnë individëve	-	-	-	88,432

KLASIFIKIMI I PORTOFOLIT TE KREDIVE SIPAS SHPËRNDARJES GJEOGRAFIKE (14)

(000/ lekë)	Rrethi Skrapar	Rrethi Tepelenë	Rrethi Tropojë	TOTALI
HUA_AFATMESME	842	-	-	14,093,421
<i>ALL</i>	842	-	-	8,687,879
Qeveria qendrore	-	-	-	-
Qeveria lokale	-	-	-	574,444
Banka qendrore	-	-	-	-
Bankat	-	-	-	-
Shoqëritë e Kursim Kreditit	-	-	-	-
Korporata të tjera financiare (përveç shoqërive të sigurimit dhe fondeve të pensionit)	-	-	-	1,057,773
Shoqëritë e sigurimit dhe fondet e pensionit	-	-	-	-
Korporata jofinanciare publike	-	-	-	-
Korporata jofinanciare private	-	-	-	4,277,525
Individët +institucionet jo me qëllim fitimi që u shërbejnë individëve	842	-	-	2,778,137
VALUTE	-	-	-	5,405,542
Qeveria qendrore	-	-	-	-
Qeveria lokale	-	-	-	-
Banka qendrore	-	-	-	-
Bankat	-	-	-	-
Shoqëritë e Kursim Kreditit	-	-	-	-
Korporata të tjera financiare (përveç shoqërive të sigurimit dhe fondeve të pensionit)	-	-	-	41,174
Shoqëritë e sigurimit dhe fondet e pensionit	-	-	-	-
Korporata jofinanciare publike	-	-	-	-
Korporata jofinanciare private	-	-	-	5,065,963
Individët dhe institucionet jo me qëllim fitimi që u shërbejnë individëve	-	-	-	298,404

KLASIFIKIMI I PORTOFOLIT TE KREDIVE SIPAS SHPËRNDARJES GJEOGRAFIKE (15)

(000/ lekë)	Rrethi Skrapar	Rrethi Tepelenë	Rrethi Tropojë	TOTALI
HUA_AFATGJATE	-	-	-	47,064,604
<i>ALL</i>	-	-	-	38,870,053
Qeveria qendrore	-	-	-	-
Qeveria lokale	-	-	-	-
Banka qendrore	-	-	-	-
Bankat	-	-	-	-
Shoqëritë e Kursim Kreditit	-	-	-	-
Korporata të tjera financiare (përveç shoqërive të sigurimit dhe fondeve të pensionit)	-	-	-	6,512
Shoqëritë e sigurimit dhe fondet e pensionit	-	-	-	-
Korporata jofinanciare publike	-	-	-	2,000,910
Korporata jofinanciare private	-	-	-	11,503,333
Individët dhe institucionet jo me qëllim fitimi që u shërbejnë individëve	-	-	-	25,359,298
VALUTE	-	-	-	8,194,551
Qeveria qendrore	-	-	-	-
Qeveria lokale	-	-	-	-
Banka qendrore	-	-	-	-
Bankat	-	-	-	-
Shoqëritë e Kursim Kreditit	-	-	-	-
Korporata të tjera financiare (përveç shoqërive të sigurimit dhe fondeve të pensionit)	-	-	-	-
Shoqëritë e sigurimit dhe fondet e pensionit	-	-	-	-
Korporata jofinanciare publike	-	-	-	-
Korporata jofinanciare private	-	-	-	6,364,271
Individët dhe institucionet jo me qëllim fitimi që u shërbejnë individëve	-	-	-	1,830,280
TOTALI	842	-	-	77,828,344

KLASIFIKIMI I PORTOFOLIT TE KREDIVE SIPAS SEKTOREVE TE EKONOMISE (1)

(000/ lekë)	Rrethi Tirane	Rrethi Durrës	Rrethi Elbasan	Rrethi Shkoder	Rrethi Korce	Rrethi Vlore	Rrethi Lushnje	Rrethi Gjirokaster	Rrethi Fier
Korporata jofinanciare private	27,079,392	1,798,548	1,980,565	660,988	344,994	1,125,398	643,910	44,782	475,396
Bujqësia, Pyjet, Peshkimi	71,744	902	96,409	3,568	5,566	2,020	23,504	10,425	64,436
Industria nxjerrëse	283,260	-	-	-	-	-	-	-	-
Industria përpunuese	4,463,250	1,322,818	1,349,228	20,862	62,249	36,854	109,779	-	75,607
Energjia elektrike, furnizimi me gaz, avull dhe ajër i kondicionuar	6,167,481	3,221	2,732	-	107,554	1,003	-	-	-
Furnizimi me ujë, aktivitete të trajtimit dhe menaxhimit të mbeturinave, mbetjeve	-	-	-	-	-	-	-	-	-
Ndërtimi	3,386,468	187,414	70,085	139,702	18,680	187,026	71,888	-	122,466
Tregtia me shumicë dhe me pakicë; Riparimi i automjeteve dhe motoçikletave	7,494,636	198,255	361,528	348,133	65,323	885,898	229,118	28,444	163,543
Transporti dhe magazinimi	616,111	6,042	-	-	-	-	-	-	-
Akomodimi dhe shërbimi ushqimor	732,006	54,536	87,726	31,814	-	1,959	-	-	-
Informacioni dhe komunikacioni	-	-	-	-	-	-	-	-	-
Aktivitetet financiare dhe të sigurimit	-	-	-	-	-	-	-	-	-
Aktivitetet të pasurive të paluajtshme	336,406	-	-	-	-	-	-	-	-
Aktivitetet profesionale, shkencore dhe teknike	-	-	-	-	-	-	-	-	-
Shërbime administrative dhe mbështetëse	-	-	-	-	-	-	-	-	-
Administrimi publik dhe mbrojtja; Sigurimi social i detyrueshëm	-	-	-	-	-	-	-	-	4,440
Arsimi	188,073	-	-	47,098	-	-	-	-	2,114
Shëndetësia dhe aktivitete të punës sociale	88,276	926	-	-	-	-	-	-	-
Arte, argëtim dhe çlodhje	-	-	-	-	-	-	-	-	-
Aktivitetet të tjera shërbimi	1,990,076	-	6,461	1,503	-	10,197	192,138	5,912	5,295
Aktivitetet të familjeve si punëdhënës; Aktivitetet të prodhimit të mallrave e shërbimeve të pandryshueshme të familjeve për përdorimin e vet	1,261,606	24,434	6,398	68,307	85,622	441	17,482	-	37,495
Aktivitetet të organizatave dhe organizmave ndërkombëtare	-	-	-	-	-	-	-	-	-

KLASIFIKIMI I PORTOFOLIT TE KREDIVE SIPAS SEKTOREVE TE EKONOMISE (2)

(000/ lekë)	Rrethi Tirane	Rrethi Durrës	Rrethi Elbasan	Rrethi Shkoder	Rrethi Korce	Rrethi Vlore	Rrethi Lushnje	Rrethi Gjirokastrë	Rrethi Fier
Korporata jofinanciare publike	6,698,827	-	-	-	-	-	-	-	-
Bujqësia, Pyjet, Peshkimi	-	-	-	-	-	-	-	-	-
Industria nxjerrëse	-	-	-	-	-	-	-	-	-
Industria përpunuese	-	-	-	-	-	-	-	-	-
Energjia elektrike, furnizimi me gaz, avull dhe ajër i kondicionuar	6,698,827	-	-	-	-	-	-	-	-
Furnizimi me ujë, aktivitete të trajtimit dhe menaxhimit të mbeturinave, mbetjeve	-	-	-	-	-	-	-	-	-
Ndërtimi	-	-	-	-	-	-	-	-	-
Tregtia me shumicë dhe me pakicë; Riparimi i automjeteve dhe motoçikletave	-	-	-	-	-	-	-	-	-
Transporti dhe magazinimi	-	-	-	-	-	-	-	-	-
Akomodimi dhe shërbimi ushqimor	-	-	-	-	-	-	-	-	-
Informacioni dhe komunikacioni	-	-	-	-	-	-	-	-	-
Aktivitete financiare dhe të sigurimit	-	-	-	-	-	-	-	-	-
Aktivitete të pasurive të paluajtshme	-	-	-	-	-	-	-	-	-
Aktivitete profesionale, shkencore dhe teknike	-	-	-	-	-	-	-	-	-
Shërbime administrative dhe mbështetëse	-	-	-	-	-	-	-	-	-
Administrimi publik dhe mbrojtja; Sigurimi social i detyrueshëm	-	-	-	-	-	-	-	-	-
Arsimi	-	-	-	-	-	-	-	-	-
Shëndetësia dhe aktivitete të punës sociale	-	-	-	-	-	-	-	-	-
Arte, argëtim dhe çlodhje	-	-	-	-	-	-	-	-	-
Aktivitete të tjera shërbimi	-	-	-	-	-	-	-	-	-
Aktivitetet të familjeve si punëdhënës; Aktivitete të prodhimit të mallrave e shërbimeve të pandryshueshme të familjeve për përdorimin e vet	-	-	-	-	-	-	-	-	-
Aktivitete të organizatave dhe organizmave ndërkombëtare	-	-	-	-	-	-	-	-	-
Individë + Institucionet jo me qëllim fitimi që u shërbejnë individëve	15,808,444	2,678,207	1,452,389	1,941,729	718,203	1,662,489	537,369	584,742	1,333,585
Hua konsumatore	1,863,189	289,172	571,252	243,209	140,107	254,355	89,048	160,898	266,398
Hua për blerje banesash	12,711,966	2,197,574	502,913	1,537,492	485,333	1,239,726	389,363	317,314	890,805
Hua të tjera	1,233,289	191,460	378,224	161,028	92,764	168,408	58,958	106,530	176,381
Totali	49,586,663	4,476,755	3,432,955	2,602,717	1,063,197	2,787,886	1,181,279	629,523	1,808,981

KLASIFIKIMI I PORTOFOLIT TE KREDIVE SIPAS SEKTOREVE TE EKONOMISE (3)

(000/ lekë)	Rrethi Berat	Rrethi Pogradec	Rrethi Sarandë	Rrethi Peshkopi	Rrethi Kukës	Rrethi Lezhë	Rrethi Burrel	Rrethi Kavajë	Rrethi Përmet
Korporata jofinanciare private	532,845	43,107	130,672	144,536	20,508	240,519	-	109,131	-
Bujqësia, Pyjet, Peshkimi	-	9,640	2,747	-	-	4,061	-	46,605	-
Industria nxjerrëse	2,252	-	-	-	-	6,218	-	-	-
Industria përpunuese	209,812	1,984	8,735	88,251	6,501	7,758	-	17,417	-
Energjia elektrike, furnizimi me gaz, avull dhe ajër i kondicionuar	-	-	-	-	-	-	-	-	-
Furnizimi me ujë, aktivitete të trajtimit dhe menaxhimit të mbeturinave, mbetjeve	-	-	-	-	-	-	-	-	-
Ndërtimi	83,831	-	46,824	43,780	-	97,042	-	11,602	-
Tregtia me shumicë dhe me pakicë; Riparimi i automjeteve dhe motoçikletave	50,630	28,301	58,513	12,357	10,548	114,014	-	30,095	-
Transporti dhe magazinimi	-	-	-	-	-	-	-	-	-
Akomodimi dhe shërbimi ushqimor	-	-	-	-	3,458	11,426	-	-	-
Informacioni dhe komunikacioni	-	-	-	-	-	-	-	-	-
Aktivitete financiare dhe të sigurimit	-	-	-	-	-	-	-	-	-
Aktivitete të pasurive të paluajtëshme	21,253	-	-	-	-	-	-	-	-
Aktivitete profesionale, shkencore dhe teknike	-	-	-	-	-	-	-	-	-
Shërbime administrative dhe mbështetëse	-	-	-	-	-	-	-	-	-
Administrimi publik dhe mbrojtja; Sigurimi social i detyrueshëm	-	-	-	-	-	-	-	-	-
Arsimi	-	-	-	-	-	-	-	-	-
Shëndetësia dhe aktivitete të punës sociale	-	-	-	-	-	-	-	-	-
Arte, argëtim dhe çlodhje	-	-	-	-	-	-	-	-	-
Aktivitete të tjera shërbimi	144,329	-	1,802	-	-	-	-	-	-
Aktivitetet të familjeve si punëdhënës; Aktivitetet të prodhimit të mallrave e shërbimeve të pandryshueshme të familjeve për përdorimin e vet	20,738	3,182	12,052	147	-	-	-	3,412	-
Aktivitete të organizatave dhe organizmave ndërkombëtare	-	-	-	-	-	-	-	-	-

KLASIFIKIMI I PORTOFOLIT TE KREDIVE SIPAS SEKTOREVE TE EKONOMISE (4)

(000/ lekë)	Rrethi Berat	Rrethi Pogradec	Rrethi Sarandë	Rrethi Peshkopi	Rrethi Kukës	Rrethi Lezhë	Rrethi Burrel	Rrethi Kavajë	Rrethi Përmet
Korporata jofinanciare publike	-	-	-	-	-	-	-	-	-
Bujqësia, Pyjet, Peshkimi	-	-	-	-	-	-	-	-	-
Industria nxjerrëse	-	-	-	-	-	-	-	-	-
Industria përpunuese	-	-	-	-	-	-	-	-	-
Energjia elektrike, furnizimi me gaz, avull dhe ajër i kondicionuar	-	-	-	-	-	-	-	-	-
Furnizimi me ujë, aktivitete të trajtimit dhe menaxhimit të mbeturinave, mbetjeve	-	-	-	-	-	-	-	-	-
Ndërtimi	-	-	-	-	-	-	-	-	-
Tregtia me shumicë dhe me pakicë; Riparimi i automjeteve dhe motoçikletave	-	-	-	-	-	-	-	-	-
Transporti dhe magazinimi	-	-	-	-	-	-	-	-	-
Akomodimi dhe shërbimi ushqimor	-	-	-	-	-	-	-	-	-
Informacioni dhe komunikacioni	-	-	-	-	-	-	-	-	-
Aktivitete financiare dhe të sigurimit	-	-	-	-	-	-	-	-	-
Aktivitete të pasurive të paluajtëshme	-	-	-	-	-	-	-	-	-
Aktivitete profesionale, shkencore dhe teknike	-	-	-	-	-	-	-	-	-
Shërbime administrative dhe mbështetëse	-	-	-	-	-	-	-	-	-
Administrimi publik dhe mbrojtja; Sigurimi social i detyrueshëm	-	-	-	-	-	-	-	-	-
Arsimi	-	-	-	-	-	-	-	-	-
Shëndetësia dhe aktivitete të punës sociale	-	-	-	-	-	-	-	-	-
Arte, argëtim dhe çlodhje	-	-	-	-	-	-	-	-	-
Aktivitete të tjera shërbimi	-	-	-	-	-	-	-	-	-
Aktivitetet të familjeve si punëdhënës; Aktivitete të prodhimit të mallrave e shërbimeve të pandryshueshme të familjeve për përdorimin e vet	-	-	-	-	-	-	-	-	-
Aktivitete të organizatave dhe organizmave ndërkombëtare	-	-	-	-	-	-	-	-	-
Individë + Institucionet jo me qëllim fitimi që u shërbejnë individëve	445,499	364,724	780,168	331,153	395,184	1,186,764	-	397,642	-
Hua konsumatore	147,675	65,886	65,659	56,564	10,953	95,074	-	69,454	-
Hua për blerje banesash	200,048	255,214	671,036	237,138	376,980	1,028,742	-	282,203	-
Hua të tjera	97,775	43,623	43,473	37,451	7,252	62,948	-	45,985	-
Totali	978,343	407,831	910,840	475,689	415,692	1,427,283	-	506,773	-

KLASIFIKIMI I PORTOFOLIT TE KREDIVE SIPAS SEKTOREVE TE EKONOMISE (5)

(000/ lekë)	Rrethi Gramsh	Rrethi Librazhd	Rrethi Devoll	Rrethi Kuçovë	Rrethi Mallakastër	Rrethi Malësi e Madhe	Rrethi Delvinë	Rrethi Mirditë	Rrethi Laç
Korporata jofinanciare private	601	12,294	-	34,097	-	3,620	-	-	583,028
Bujqësia, Pyjet, Peshkimi	-	-	-	3,382	-	-	-	-	7,209
Industria nxjerrëse	-	-	-	-	-	-	-	-	-
Industria përpunuese	-	-	-	-	-	-	-	-	37,660
Energjia elektrike, furnizimi me gaz, avull dhe ajër i kondicionuar	-	-	-	-	-	-	-	-	-
Furnizimi me ujë, aktivitete të trajtimit dhe menaxhimit të mbeturinave, mbetjeve	-	-	-	-	-	-	-	-	-
Ndërtimi	-	5,544	-	-	-	-	-	-	-
Tregtia me shumicë dhe me pakicë; Riparimi i automjeteve dhe motoçikletave	-	1,561	-	-	-	-	-	-	538,159
Transporti dhe magazinimi	-	-	-	-	-	-	-	-	-
Akomodimi dhe shërbimi ushqimor	-	-	-	-	-	-	-	-	-
Informacioni dhe komunikacioni	-	-	-	-	-	-	-	-	-
Aktivitete financiare dhe të sigurimit	-	-	-	-	-	-	-	-	-
Aktivitete të pasurive të paluajtëshme	-	-	-	-	-	-	-	-	-
Aktivitete profesionale, shkencore dhe teknike	-	-	-	-	-	-	-	-	-
Shërbime administrative dhe mbështetëse	-	-	-	-	-	-	-	-	-
Administrimi publik dhe mbrojtja; Sigurimi social i detyrueshëm	-	-	-	-	-	-	-	-	-
Arsimi	-	-	-	-	-	-	-	-	-
Shëndetësia dhe aktivitete të punës sociale	-	-	-	-	-	-	-	-	-
Arte, argëtim dhe çlodhje	-	-	-	-	-	-	-	-	-
Aktivitete të tjera shërbimi	601	-	-	1,934	-	1,313	-	-	-
Aktivitetet të familjeve si punëdhënës; Aktivitete të prodhimit të mallrave e shërbimeve të pandryshueshme të familjeve për përdorimin e vet	-	5,189	-	28,781	-	2,307	-	-	-
Aktivitete të organizatave dhe organizmave ndërkombëtare	-	-	-	-	-	-	-	-	-

KLASIFIKIMI I PORTOFOLIT TE KREDIVE SIPAS SEKTOREVE TE EKONOMISE (6)

(000/ lekë)	Rrethi Gramsh	Rrethi Librazhd	Rrethi Devoll	Rrethi Kuçovë	Rrethi Mallakastër	Rrethi Malësi e Madhe	Rrethi Delvinë	Rrethi Mirditë	Rrethi Laç
Korporata jofinanciare publike	-	-	-	-	-	-	-	-	-
Bujqësia, Pyjet, Peshkimi	-	-	-	-	-	-	-	-	-
Industria nxjerrëse	-	-	-	-	-	-	-	-	-
Industria përpunuese	-	-	-	-	-	-	-	-	-
Energjia elektrike, furnizimi me gaz, avull dhe ajër i kondicionuar	-	-	-	-	-	-	-	-	-
Furnizimi me ujë, aktivitete të trajtimit dhe menaxhimit të mbeturinave, mbetjeve	-	-	-	-	-	-	-	-	-
Ndërtimi	-	-	-	-	-	-	-	-	-
Tregtia me shumicë dhe me pakicë; Riparimi i automjeteve dhe motoçikletave	-	-	-	-	-	-	-	-	-
Transporti dhe magazinimi	-	-	-	-	-	-	-	-	-
Akomodimi dhe shërbimi ushqimor	-	-	-	-	-	-	-	-	-
Informacioni dhe komunikacioni	-	-	-	-	-	-	-	-	-
Aktivitete financiare dhe të sigurimit	-	-	-	-	-	-	-	-	-
Aktivitete të pasurive të paluajtëshme	-	-	-	-	-	-	-	-	-
Aktivitete profesionale, shkencore dhe teknike	-	-	-	-	-	-	-	-	-
Shërbime administrative dhe mbështetëse	-	-	-	-	-	-	-	-	-
Administrimi publik dhe mbrojtja; Sigurimi social i detyrueshëm	-	-	-	-	-	-	-	-	-
Arsimi	-	-	-	-	-	-	-	-	-
Shëndetësia dhe aktivitete të punës sociale	-	-	-	-	-	-	-	-	-
Arte, argëtim dhe çlodhje	-	-	-	-	-	-	-	-	-
Aktivitete të tjera shërbimi	-	-	-	-	-	-	-	-	-
Aktivitetet të familjeve si punëdhënës; Aktivitete të prodhimit të mallrave e shërbimeve të pandryshueshme të familjeve për përdorimin e vet	-	-	-	-	-	-	-	-	-
Aktivitete të organizatave dhe organizmave ndërkombëtare	-	-	-	-	-	-	-	-	-
Individë + Institucionet jo me qëllim fitimi që u shërbejnë individëve	7,826	231,121	-	82,409	-	95,722	-	-	210,444
Hua konsumatore	7,826	40,552	-	49,386	-	29,651	-	-	51,082
Hua për blerje banesash	-	163,719	-	-	-	46,438	-	-	125,541
Hua të tjera	-	26,850	-	33,023	-	19,632	-	-	33,821
Totali	8,426	243,415	-	116,506	-	99,342	-	-	793,472

KLASIFIKIMI I PORTOFOLIT TE KREDIVE SIPAS SEKTOREVE TE EKONOMISE (7)

(000/ lekë)	Rrethi Ballsh	Rrethi Bilisht	Rrethi Bulqizë	Rrethi Ersekë	Rrethi Has	Rrethi Kopluk	Rrethi Krujë	Rrethi Peqin	Rrethi Pukë
Korporata jofinanciare private	-	38,142	-	-	-	9,378	345,428	28,961	-
Bujqësia, Pyjet, Peshkimi	-	28,213	-	-	-	5,332	3,267	11,547	-
Industria nxjerrëse	-	-	-	-	-	-	-	-	-
Industria përpunuese	-	-	-	-	-	-	3,196	-	-
Energjia elektrike, furnizimi me gaz, avull dhe ajër i kondicionuar	-	-	-	-	-	-	-	-	-
Furnizimi me ujë, aktivitete të trajtimit dhe menaxhimit të mbeturinave, mbetjeve	-	-	-	-	-	-	-	-	-
Ndërtimi	-	-	-	-	-	-	313,516	12,042	-
Tregtia me shumicë dhe me pakicë; Riparimi i automjeteve dhe motoçikletave	-	7,441	-	-	-	-	-	-	-
Transporti dhe magazinimi	-	-	-	-	-	-	-	4,587	-
Akomodimi dhe shërbimi ushqimor	-	2,488	-	-	-	-	3,060	-	-
Informacioni dhe komunikacioni	-	-	-	-	-	-	-	-	-
Aktivitete financiare dhe të sigurimit	-	-	-	-	-	-	-	-	-
Aktivitete të pasurive të paluajtëshme	-	-	-	-	-	-	-	-	-
Aktivitete profesionale, shkencore dhe teknike	-	-	-	-	-	-	-	-	-
Shërbime administrative dhe mbështetëse	-	-	-	-	-	-	-	-	-
Administrimi publik dhe mbrojtja; Sigurimi social i detyrueshëm	-	-	-	-	-	-	-	-	-
Arsimi	-	-	-	-	-	-	-	-	-
Shëndetësia dhe aktivitete të punës sociale	-	-	-	-	-	-	-	-	-
Arte, argëtim dhe çlodhje	-	-	-	-	-	-	-	-	-
Aktivitete të tjera shërbimi	-	-	-	-	-	3,130	16,812	-	-
Aktivitetet të familjeve si punëdhënës; Aktivitete të prodhimit të mallrave e shërbimeve të pandryshueshme të familjeve për përdorimin e vet	-	-	-	-	-	916	5,576	785	-
Aktivitete të organizatave dhe organizmave ndërkombëtare	-	-	-	-	-	-	-	-	-

KLASIFIKIMI I PORTOFOLIT TE KREDIVE SIPAS SEKTOREVE TE EKONOMISE (8)

(000/ lekë)	Rrethi Ballsh	Rrethi Bilisht	Rrethi Bulqizë	Rrethi Ersekë	Rrethi Has	Rrethi Koplík	Rrethi Krujë	Rrethi Peqin	Rrethi Pukë
Korporata jofinanciare publike	-	-	-	-	-	-	-	-	-
Bujqësia, Pyjet, Peshkimi	-	-	-	-	-	-	-	-	-
Industria nxjerrëse	-	-	-	-	-	-	-	-	-
Industria përpunuese	-	-	-	-	-	-	-	-	-
Energjia elektrike, furnizimi me gaz, avull dhe ajër i kondicionuar	-	-	-	-	-	-	-	-	-
Furnizimi me ujë, aktivitete të trajtimit dhe menaxhimit të mbeturinave, mbetjeve	-	-	-	-	-	-	-	-	-
Ndërtimi	-	-	-	-	-	-	-	-	-
Tregtia me shumicë dhe me pakicë; Riparimi i automjeteve dhe motoçikletave	-	-	-	-	-	-	-	-	-
Transporti dhe magazinimi	-	-	-	-	-	-	-	-	-
Akomodimi dhe shërbimi ushqimor	-	-	-	-	-	-	-	-	-
Informacioni dhe komunikacioni	-	-	-	-	-	-	-	-	-
Aktivitete financiare dhe të sigurimit	-	-	-	-	-	-	-	-	-
Aktivitete të pasurive të paluajtëshme	-	-	-	-	-	-	-	-	-
Aktivitete profesionale, shkencore dhe teknike	-	-	-	-	-	-	-	-	-
Shërbime administrative dhe mbështetëse	-	-	-	-	-	-	-	-	-
Administrimi publik dhe mbrojtja; Sigurimi social i detyrueshëm	-	-	-	-	-	-	-	-	-
Arsimi	-	-	-	-	-	-	-	-	-
Shëndetësia dhe aktivitete të punës sociale	-	-	-	-	-	-	-	-	-
Arte, argëtim dhe çlodhje	-	-	-	-	-	-	-	-	-
Aktivitete të tjera shërbimi	-	-	-	-	-	-	-	-	-
Aktivitetet të familjeve si punëdhënës; Aktivitete të prodhimit të mallrave e shërbimeve të pandryshueshme të familjeve për përdorimin e vet	-	-	-	-	-	-	-	-	-
Aktivitete të organizatave dhe organizmave ndërkombëtare	-	-	-	-	-	-	-	-	-
Individë + Institucionet jo me qëllim fitimi që u shërbejnë individëve	-	78,863	-	-	-	80,755	496,598	285,559	-
Hua konsumatore	-	25,751	-	-	-	41,875	26,662	31,920	-
Hua për blerje banesash	-	36,063	-	-	-	11,154	452,284	232,504	-
Hua të tjera	-	17,050	-	-	-	27,726	17,653	21,134	-
Totali	-	117,005	-	-	-	90,133	842,026	314,520	-

KLASIFIKIMI I PORTOFOLIT TE KREDIVE SIPAS SEKTOREVE TE EKONOMISE (9)

(000/ lekë)	Rrethi Skrapar	Rrethi Tepelenë	Rrethi Tropojë	TOTALI
Korporata jofinanciare private	-	-	-	36,430,837
Bujqësia, Pyjet, Peshkimi	-	-	-	400,577
Industria nxjerrëse	-	-	-	291,730
Industria përpunuese	-	-	-	7,821,961
Energjia elektrike, furnizimi me gaz, avull dhe ajër i kondicionuar	-	-	-	6,281,991
Furnizimi me ujë, aktivitete të trajtimit dhe menaxhimit të mbeturinave, mbetjeve	-	-	-	-
Ndërtimi	-	-	-	4,797,910
Tregtia me shumicë dhe me pakicë; Riparimi i automjeteve dhe motoçikletave	-	-	-	10,626,498
Transporti dhe magazinimi	-	-	-	626,740
Akomodimi dhe shërbimi ushqimor	-	-	-	928,473
Informacioni dhe komunikacioni	-	-	-	-
Aktivitete financiare dhe të sigurimit	-	-	-	-
Aktivitete të pasurive të paluajtëshme	-	-	-	357,659
Aktivitete profesionale, shkencore dhe teknike	-	-	-	-
Shërbime administrative dhe mbështetëse	-	-	-	-
Administrimi publik dhe mbrojtja; Sigurimi social i detyrueshëm	-	-	-	4,440
Arsimi	-	-	-	237,285
Shëndetësia dhe aktivitete të punës sociale	-	-	-	89,202
Arte, argëtim dhe çlodhje	-	-	-	-
Aktivitete të tjera shërbimi	-	-	-	2,381,501
Aktivitetet të familjeve si punëdhënës; Aktivitete të prodhimit të mallrave e shërbimeve të pandryshueshme të familjeve për përdorimin e vet	-	-	-	1,584,871
Aktivitete të organizatave dhe organizmave ndërkombëtare	-	-	-	-

KLASIFIKIMI I PORTOFOLIT TE KREDIVE SIPAS SEKTOREVE TE EKONOMISE (10)

(000/ lekë)	Rrethi Skrapar	Rrethi Tepelenë	Rrethi Tropojë	TOTALI
Korporata jofinanciare publike	-	-	-	6,698,827
Bujqësia, Pyjet, Peshkimi	-	-	-	-
Industria nxjerrëse	-	-	-	-
Industria përpunuese	-	-	-	-
Energjia elektrike, furnizimi me gaz, avull dhe ajër i kondicionuar	-	-	-	6,698,827
Furnizimi me ujë, aktivitete të trajtimit dhe menaxhimit të mbeturinave, mbetjeve	-	-	-	-
Ndërtimi	-	-	-	-
Tregtia me shumicë dhe me pakicë; Riparimi i automjeteve dhe motoçikletave	-	-	-	-
Transporti dhe magazinimi	-	-	-	-
Akomodimi dhe shërbimi ushqimor	-	-	-	-
Informacioni dhe komunikacioni	-	-	-	-
Aktivitete financiare dhe të sigurimit	-	-	-	-
Aktivitete të pasurive të paluajtëshme	-	-	-	-
Aktivitete profesionale, shkencore dhe teknike	-	-	-	-
Shërbime administrative dhe mbështetëse	-	-	-	-
Administrimi publik dhe mbrojtja; Sigurimi social i detyrueshëm	-	-	-	-
Arsimi	-	-	-	-
Shëndetësia dhe aktivitete të punës sociale	-	-	-	-
Arte, argëtim dhe çlodhje	-	-	-	-
Aktivitete të tjera shërbimi	-	-	-	-
Aktivitetet të familjeve si punëdhënës; Aktivitete të prodhimit të mallrave e shërbimeve të pandryshueshme të familjeve për përdorimin e vet	-	-	-	-
Aktivitete të organizatave dhe organizmave ndërkombëtare	-	-	-	-
Individë + Institucionet jo me qëllim fitimi që u shërbejnë individëve	842	-	-	32,188,429
Hua konsumatore	-	-	-	4,719,163
Hua për blerje banesash	842	-	-	24,344,719
Hua të tjera	-	-	-	3,124,547
Totali	842	-	-	75,318,093

Kredite qe u ka kaluar afati & kredite me probleme sipas sektorit te ekonomise (000/leke)

Kredite qe u ka kaluar afati & me probleme sipas sektorit te ekonomise	Teprica e kredise	Fondet rezerve
Bujqësia, Pyjet, Peshkimi	80,333	8,408
Industria nxjerrëse	6,218	6,218
Industria përpunuese	2,830,009	2,016,368
Energjia elektrike, furnizimi me gaz, avull dhe ajër i kondicionuar	1,110,942	16,083
Ndërtimi	1,666,831	568,617
Tregtia me shumicë dhe me pakicë; Riparimi i automjeteve dhe motoçikletave	4,671,535	3,877,890
Transporti dhe magazinimi	269,385	17,935
Akomodimi dhe shërbimi ushqimor	246,399	84,632
Arsimi	99,293	63,569
Shëndetësia dhe aktivitete të punës sociale	5,578	1,728
Aktivitete të tjera shërbimi	705,267	422,530
Aktivitetet të familjeve si punëdhënës; Aktivitete të prodhimit të mallrave e shërbimeve të pandryshueshme të familjeve për përdorimin e vet	207,366	83,598
Kredi Konsumatore	2,222,172	780,900
Kredi per Blerje Banesash	3,867,990	681,258
Total	17,989,318	8,629,734

Kredite qe u ka kaluar afati & kredite me probleme sipas shperndarjes gjeografike (000/leke)

Rrethi	Teprica e kredise	Fondet rezerve
BERAT	270,459	69,930
DURRES	805,877	361,017
ELBASAN	1,824,142	1,364,491
FIER	534,901	121,792
FUSHE_KRUJE	148,652	37,357
GJIROKASTER	267,526	133,952
KAVAJE	151,475	17,850
KORCE	135,666	40,915
KUKES	128,859	31,049
LEZHE	974,796	423,431
LIBRAZHD	27,083	4,085
LUSHNJE	336,141	242,273
PESHKOPI	51,046	15,797
POGRADEC	50,256	7,138
SARANDE	215,431	52,816
SHKODER	727,256	246,032
TIRANE	10,786,933	5,293,704
VLORE	552,820	166,106
TOTAL	17,989,319	8,629,735

FONDET REZERVË TË KRIJUARA NGA BANKA

(000/ lekë)	Teprica në fillim	Shtimi i provigjoneve	Rimarrje provigjone	Kreditë e fshira gjatë periudhës	Korigjime të tjera gjatë periudhës	Teprica në fund
FR për zhvlerësimin e bonove të përshtatshme për rifinancim me Bankën Qendrore	-	-	-	-	-	-
FR për llog për t'u arkëtuar nga bankat, inst.e kreditit e inst.tjera fin me status të dyshimtë	-	-	-	-	-	-
FR për mbulimin e humbjeve nga huatë nënstandard	672,453	493,119	563,313	-	(2,413)	604,672
FR për mbulimin e humbjeve nga huatë e dyshimta	2,175,198	348,401	1,743,158	-	(837)	781,278
FR për mbulimin e humbjeve nga huatë e humbura	6,256,807	3,766,390	987,885	-	(24,880)	9,060,192
FR mbulimin e humbjeve nga llogarite për t'u arkëtuar prej Qeverisë Shqiptare e org tjera publike me status të dyshimtë	-	-	-	-	-	-
FR për llogarite për t'u arkëtuar të klientëve në status të dyshimtë përveç huave	-	-	-	-	-	-
FR për të mbuluar zhvlerësimin	1,124,771	2,234,659	2,918,581	-	2,027	438,821
FR për të mbuluar zhvlerësimin	-	-	-	-	-	-
FR për të mbuluar zhvlerësimin	323,406	624,765	776,804	-	(3,135)	174,501
FR për zhvlerësimin e mjeteve të tjera	330,795	21,070	-	-	(48,629)	400,494
FR për zhvlerësimin	-	-	-	-	-	-
FR për zhvlerësimin	-	-	-	-	-	-
FR për amortizimin e mjeteve të qëndrueshme	-	-	-	-	-	-
FR për rreziqe e shpenzime	1,417,842	707,255	683,217	-	(3,271)	1,445,151
FR specifike të tjera	118,849	-	301	-	1,009	117,539
Totali	12,420,120	8,195,658	7,673,260	-	(80,129)	13,022,647

Tabela 7: Rreziku i kredisë: Informacion për portofolin e kredisë sipas metodës standarde

Informacion cilësor (a)

Klasifikimi i ekspozimeve të librit të bankës, kryhet bazuar në Rregulloren Nr.48 “Për raportin e mjaftueshmërisë së kapitalit”. Në tabelën e mëposhtme, janë dhënë klasat e ekspozimeve, sipas rrezikut që ato hasin, metodën që përdoret nga Banka për llogaritjet e kërkesës për kapital si dhe emrat e insitucioneve të vlerësimit të jashtëm të kredisë:

Klasat e ekspozimeve sipas llojit te rrezikut	Metoda e Zbatuar	ECAI i Përdorur
I. Rreziku i Kredisë		
A. Klasat e ekspozimit		
Ekspozime ose ekspozime të mundshme ndaj qeverive qendrore ose bankave qendrore	Metoda Standarde	Moody’s; Fitch; S&P; JCR
Ekspozime ose ekspozime të mundshme ndaj qeverive rajonale ose autoriteteve lokale	Metoda Standarde	Moody’s; Fitch; S&P; JCR
Ekspozime ose ekspozime të mundshme ndaj organeve administrative dhe ndërmarrjeve jo tregtare	Metoda Standarde	Moody’s; Fitch; S&P; JCR
Ekspozime ose ekspozime të mundshme ndaj bankave shumëpalëshe të zhvillimit		Moody’s; Fitch; S&P; JCR
Ekspozime ose ekspozime të mundshme ndaj organizatave ndërkombëtare		Moody’s; Fitch; S&P; JCR
Ekspozime ose ekspozime të mundshme ndaj insitucioneve të mbikëqyrura	Metoda Standarde	Moody’s; Fitch; S&P; JCR
Ekspozime ose ekspozime të mundshme ndaj shoqërive tregtare (korporatave)	Metoda Standarde	Moody’s; Fitch; S&P; JCR
Ekspozime ose ekspozime të mundshme ndaj portofoleve me pakicë (retail)	Metoda Standarde	-
Ekspozime ose ekspozime të mundshme të siguruara me kolateral pasuri të paluajtshme	Metoda Standarde	-
Ekspozime (kredi) me probleme	Metoda Standarde	-
Ekspozime ndaj kategorive të klasifikuara me rrezik të lartë	Metoda Standarde	-
Ekspozime në formën e obligacioneve të garantuara		Moody’s; Fitch; S&P; JCR
Ekspozime në pozicione të krijuara nga titullzimi (securitization)		Moody’s; Fitch; S&P
Ekspozime në formën e titujve të sipërmarrjeve të investimeve kolektive SIK		Moody’s; Fitch; S&P
Zëra të tjerë.		-
B. Teknikat e zbutjes se rrezikut te kredise		
- Mbrojtja e financuar e kredise	Metoda gjithëpërfshirëse	-
C. Rreziku i kredisë së kundërpartisë		
- Kontrata per normat e interesit	Metoda e ekspozimit origjinal	-
- Kontrata për këmbimet valutore dhe kontratat që kanë lidhje me arin	Metoda e ekspozimit origjinal	-
- Kontrata te ngjashme me 45apit sipër që kanë lidhje me tregues ose indekse të tjerë reference	Metoda mark-to-market	-

II. Rreziku i Tregut	Metoda e Zbatuar	ECAI i Përdorur
A. Aktiviteti në librin e tregtueshëm		
- Rreziku i pozicionit		
i) Rreziku kapital për titujt e borxhit	Sipas rregullores	Moody's; Fitch; S&P; JCR
ii) Rreziku kapital për titujt e kapitalit dhe derivativët mbi titujt e kapitalit	Sipas rregullores	-
iii) Rreziku i përgjithshëm për titujt e borxhit	Metoda bazuar mbi maturitet	Na
iv) Rreziku i përgjithshëm për titujt e kapitalit dhe derivativët mbi titujt e kapitalit	Sipas rregullores	-
- Rreziku i përqendrimit	Sipas rregullores	-
B. Të gjitha pozicionet e bankës		
- Rreziku i kursit të këmbimit		
i) Pozicioni spot dhe forward	Sipas rregullores	Na
ii) Pozicionet valutore aktuale në sipërmarrjet e investimeve kolektive	Na	Na
iii) Pozicioni në opsione	Na	Na
- Rreziku i pozicioneve në mallra	Na	Na
- Rreziku i shlyerjes	Sipas rregullores	Na
III. Rreziku Operacional	Metoda e Zbatuar	
Rreziku Operacional	Metoda e treguesit të thjeshtë	Na

Banka llogarit kërkesen për kapital për rrezikun e kredisë bazuar në Rregulloren Nr. 48, datë 31.07.2013 “Për raportin e mjaftueshmërisë së kapitalit”. Vlerësimi i kërkesës për kapital për rrezikun e kredisë llogaritet sipas metodës standarde të përcaktuar në këtë rregullore. Banka pasi klasifikon çdo ekspozim të zërave, brenda dhe jashtë bilancit, llogarit klasat e ekspozimit pas zbritjes së fondeve kapital për mbulimin e humbjeve dhe në bazë të peshës së rrezikut të seciles klasë ekspozimi përcaktohet dhe kërkesa për kapital për rrezikun e kredisë. Bazë për përcaktimin e ekspozimeve sipas klasave të përcaktuara në rregullore, janë tipi i kredisë, qëllimi i financimit me kredi, lloji i pronës lënë si kolateral për sigurimin e kredisë, si dhe pronësia e kolateralit. Për Mars 2017, Banka ka llogaritur kërkesen për kapital për rrezikun e kredisë sipas tabelës me poshtë:

Klasat e ekspozimeve per Rrezikun e Kredise (000/leke)	Totali i Aktiveve me rrezik (perpara faktoreve të konvertimit dhe ponderimeve)	Ekspozimet e Ponderuara me Rrezik
Ekspozime ose ekspozime të mundshme ndaj qeverive qendrore ose bankave qendrore	137,098,490	17,737,837
Ekspozime ose ekspozime të mundshme ndaj bankave shumepaleshe te zhvillimit	1,195,982	597,991
Ekspozime ose ekspozime të mundshme ndaj insitucioneve te mbikqyrura	109,049,846	88,594,672
Ekspozime ose ekspozime të mundshme ndaj organizatave ndërkombëtare	-	-
Ekspozime ose ekspozime të mundshme ndaj qeverive rajonale ose autoriteteve lokale	574,444	114,889
Ekspozime ose ekspozime të mundshme ndaj organeve administrative dhe ndërmarrjeve jo tregtare	6,635,178	710,885
Ekspozime ose ekspozime të mundshme ndaj shoqërive tregtare (korporatave)	36,506,592	32,606,994
Ekspozime ose ekspozime të mundshme ndaj portofoleve me pakicë (retail)	26,092,869	16,191,065
Ekspozime ose ekspozime të mundshme të siguruara me kolateral pasuri të paluajtshme	37,139,199	20,762,710
Ekspozime (kredi) me probleme	3,128,080	3,205,727
Ekspozime në formën e obligacioneve të garantuara	-	-
Ekspozime në formën e titujve të sipërmarrjeve të investimeve kolektive SIK	-	-
Ekspozime ndaj kategorive të klasifikuara me rrezik të lartë	27,053,635	40,580,453
Ekspozime ne zera te tjere	16,932,910	12,702,483
Totali (*)	401,407,225	233,805,706

(*) Totali i tabelës së mësipërme nuk kuadron me totalin e Rrezikut të Kredisë - Asetet e Ponderuara me Rrezik (fq13) sepse në tabelën më lartë nuk janë përfshirë zerat: “Ekspozime Titullzimi” dhe “Rreziku i Kunderpartisë”.

Tabela 8: Teknikat e zbutjes së rrezikut

Banka llogarit vlerën e ekspozimit, në rastet kur ky ekspozim është subjekt i mbrojtjes së financiar të kredisë, duke konsideruar teknikat e zbutjes së rrezikut të kredisë, dhe më specifikisht - mbrojtjen e financiar të kredisë, në përputhje me kreun IV të rregullores Nr. 48, datë 31.07.2013 “Për raportin e mjaftueshmërisë së kapitalit”. Për qëllime të llogaritjes së shumave të ekspozimeve të ponderuara me rrezikun, për rrezikun e kredisë, gjatë zbatimit të metodës gjithëpërfshirëse të kolateralit financiar Banka merr në konsideratë mospërputhjet midis maturitetit të ekspozimit dhe atij të kolateralit financiar, mospërputhjen e monedhave si dhe rregullojnë luhatshmerine e vlerës së kolateralit, me rezultatet e mëposhtme:

Klasat e ekspozimeve per Rrezikun e Kredise dhe Kunderpartise (000/leke)	Totali i Aktiveve me rrezik (perpara faktoreve të konvertimit dhe ponderimeve)	Metodat e zbutjes së rrezikut të kredisë: Mbrojtja e financuar e kredisë, Metoda gjithëpërfshirëse e kolateralit financiar	Vlera e ekspozimit total pas aplikimit te metodave te zbutjes se rrezikut te kredisë
Ekspozime ose ekspozime të mundshme ndaj qeverive qendrore ose bankave qendrore	137,098,490	-	137,098,490
Ekspozime ose ekspozime të mundshme ndaj bankave shumepaleshe te zhvillimit	1,195,982	-	1,195,982
Ekspozime ose ekspozime të mundshme ndaj insitucioneve te mbikqyrura	109,049,846	45,275	109,004,571
Ekspozime ose ekspozime të mundshme ndaj qeverive rajonale ose autoriteteve lokale	574,444	-	574,444
Ekspozime ose ekspozime të mundshme ndaj organeve administrative dhe ndërmarrjeve jo tregtare	6,635,178	3,078,083	3,557,095
Ekspozime ose ekspozime të mundshme ndaj shoqërive tregtare (korporatave)	36,506,592	603,075	35,903,518
Ekspozime ose ekspozime të mundshme ndaj portofoleve me pakicë (retail)	26,092,869	1,350,222	24,742,647
Ekspozime ose ekspozime të mundshme të siguruara me kolateral pasuri të paluajtshme	37,139,199	358,531	36,780,668
Ekspozime (kredi) me probleme	3,128,080	3,645	3,124,436
Ekspozime ndaj kategorive të klasifikuara me rrezik të lartë	27,053,635	-	27,053,635
Ekspozime ne zera te tjere	16,932,910	-	16,932,910
Totali	401,407,225	5,438,831	395,968,396

Tabela 9: Rreziku i kredisë së kundërpatisë

Banka, për të mbrojtur disa aspekte të aktivitetit me luhatshmëri të lartë dhe realizimin e fitimeve, ka investuar në tre tipe instrumentesh derivative mbi banak (OTC). Specifikisht këto instrumente janë:

- i- Swap-et e monedhës;
- ii- Kontrata të së ardhmes që kanë të bëjnë me titujt ose indekset në tituj;
- iii- Kontrata financiare të diferencave.

Këto instrumenta administrohen sipas përcaktimeve në Rregulloren Nr. 48, datë 31.07.2013, “Për raportin e mjaftueshmërisë së kapitalit”, kreu VI Rreziku i kredisë së kundërpatisë. Sipas kësaj rregulloreje, vlera e ekspozimit të këtyre instrumentave llogaritet duket përdorur dy metodat si më poshtë:

- a) Metodën e ekspozimit original për swap-et e monedhës;
- b) Metodën e market-to-market për kontratat e së ardhmes mbi indekset në tituj dhe kontrata financiare të diferencave (CFD).

Në tabelën e mëposhtme, janë paraqitur vlerat e kërkesës për kapital për secilën prej klasave të aktiveve, të cilat mbartin rrezik kredie të kundërpartisë:

Rreziku i Kundërpartisë (000/leke)	31 Mars 2017
Klasat e Ekspozimeve	Ekspozimet e Ponderuara me Rrezik
Ekspozime me Institucionet e Mbikqyrura	115,524.34
Kërkesa për Kapital për Rrezikun e Kunderpartise	115,524.34

Tabela 10: Titullzimi

Banka ka hartuar politikë të qartë për mënyrën e tregtimit, monitorimit, kontrollit dhe politikat kontabël për operacionet e titullzimit. Aktualisht, BKT është e ekspozuar në një operacion titullzimi, ku është në rolin e investitorit në një skemë titullzimi.

I. Rreziku i Kredisë (000/leke)	ECAI i Njohur
A. Klasat e ekspozimit	
Ekspozime në pozicione të krijuara nga titullzimi (securitization)	Moody's; Fitch; S&P
- Emek Asset Fund	Na

Në tabelën e mëposhtme, janë dhënë ekspozimet që ka Banka në Titullzim:

Ekspozimi ne Titullzim 31.03.2017 (000/leke)	Ekspozimi Total
Ekspozimi Total	4,182,075.23
Kërkesa për kapital ne Titullzim	100,369.79

Tabela 11: Rreziqet e tregut: Informacion i përgjithshëm

Vlerësimi i kërkesës për kapital për rrezikun e tregut llogaritet bazuar në Rregulloren Nr. 48, datë 31.07.2013, "Për raportin e mjaftueshmërisë së kapitalit", kreu VII Rreziku i tregut. Në përputhje me rregulloren dhe bazuar në strukturën e librit të bankës dhe librit të tregtueshëm, Banka llogarit kërkesën për kapital për rrezikun e tregut si shumë të:

- a) Kërkesës për kapital për aktivitetin në librin e tregtueshëm, nëse plotësohen kriteret sipas shënimit më poshtë:
 - i. Kërkesën për kapital për rreziqet e pozicionit;
 - ii. Kërkesën për kapital për rrezikun e përqendrimit.

- b) Kërkesës për kapital rregullator për të gjitha pozicionet e bankës (pozicione në librin e tregtueshëm dhe pozicione në librat e bankës), e cila përfshin:
- i. Kërkesën për kapital për rrezikun e kursit të këmbimit;
 - ii. Kërkesën për kapital për rrezikun e shlyerjes.

Shënim: Banka llogarit kërkesë për kapital për aktivitetin në librin e tregtueshëm, siç specifikohet në kreun III të rregullores, në rast se plotësohen kushtet e mëposhtme:

- a) Gjatë dy gjashtëmujorëve të fundit, raporti i vlerës mesatare kontabël të librit të tregtueshëm ndaj totalit të aktivitetit nuk është më i lartë se 5%. Në asnjë kohë ky raport nuk është më i lartë se 6%;
- b) Gjatë dy gjashtëmujorëve të fundit, vlera mesatare kontabël e librit të tregtueshëm nuk është më e lartë se 15 milionë euro. Në asnjë kohë kjo vlerë nuk është më e lartë se 20 milionë Euro.

Rreziqet e Tregut (000/leke)	31.03.2017	
	Kërkesa për kapital	Ekspozimi i ponderuar me rrezik (Kërkesa për kapital *12.5)
Shuma e ekspozimeve të ponderuara me rrezik për rreziqet e tregut	858,424,388	10,730,305
Shuma e ekspozimit me rrezik për rrezikun e shlyerjes	-	-
Rreziku i shlyerjes në librin e bankës	-	-
Rreziku i shlyerjes në librin e tregtueshëm	-	-
Shuma e ekspozimit me rrezik për rrezikun e pozicionit, kursit të këmbimit dhe mallrave (SA)	858,424,388	10,730,305
Rreziku i pozicionit të titujve të borxhit	-	-
Rreziku i pozicionit të instrumentave të kapitalit	-	-
Rreziku i kursit të këmbimit	858,424,388	10,730,305
Rreziku i investimeve në mallra	-	-

Tabela 12: Rreziku operacional

Vlerësimi i kërkesës për kapital për rrezikun operacional llogaritet bazuar në Rregulloren Nr. 48, datë 31.07.2013, “Për raportin e mjaftueshmërisë së kapitalit”, kreut VIII Rreziku operacional, sipas metodës së treguesit bazik të përcaktuar në këtë rregullore. Sipas kësaj metode, kërkesa për kapital llogaritet si

mesatarja e tre viteve të fundit të të ardhurës neto, sipas çdo periudhe raportuese. Kërkesa për kapital për vitin 2016 është bazuar në të ardhurën neto të viteve 2014, 2013 dhe 2012 dhe një koeficienti α prej 15%.

Rreziku Operacional (000/leke)	31.03.2017	
	Kërkesa për kapital	Ekspozimi i ponderuar me rrezik (Kërkesa për kapital *12.5)
Shuma e ekspozimit të ponderuar me rrezik për rrezikun operacional	806,593	10,082,415
Metoda e Treguesit Bazik (BIA)	705,227	10,082,415

Tabela 13: Ekspozimet në instrumenta të kapitalit: informacion mbi pozicionet e përfshira në librin e bankës

N/A

Tabela 14: Rreziku i normës së interesit në librin e bankës

Banka ka ndërtuar sistemin e menaxhimit të rrezikut të normës së interesit bazuar në Udhëzimin Nr. 33, datë 30.04.2013, “Mbi administrimin e rrezikut të normës së interesit në librin e bankës”, në politikën e miratuar së brendëshmi mbi “Menaxhimin e rrezikut të tregut” si dhe praktikën me të mira ndërkombetare, Udhëzimi i Komitetit të Basel, Qershor 2004. Politika e menaxhimit të rrezikut të tregut përcakton autoritetet dhe funksionet e përfshira në procesin e menaxhimit të normës së interesit, duke specifikuar gjithashtu ndarjen dhe pavarësinë midis funksioneve të biznesit, operacionale dhe të monitorimit e kontrollit. Politika është aprovuar dhe rishikohet periodikisht nga Këshilli Drejtues.

Burimet kryesore të lidhura me rrezikun e normës së interesit vlerësohen:

- i- rreziku i ricmimit;
- ii- rreziku i kurbës së kthimit (*yield*);
- iii- rreziku bazë, dhe
- iv- rreziku i opsioneve.

Ndryshimi i normave të interesit mund të ndikojë në të ardhurat e bankës dhe në vlerën ekonomike të aktiveve dhe pasiveve të bankës. Me qëllim matjen e efektit të një ndryshimi të mundshëm të

normave të interesit në të ardhurat e bankës, llogaritet vlera e ekspozimit të bankës ndaj rrezikut të normës së interesit, duke zbatuar kriteret dhe supozimet si më poshtë:

- a) Analizohen në mënyrë specifike ato monedha të cilat përbëjnë të paktën 5% të totalit të aktivitetit, pra ALL, EUR dhe USD. Monedhat e tjera analizohen në mënyrë të agreguar;
- b) Në analizë konsiderohen aktivet dhe pasivet, brenda dhe jashtë bilancit, që janë të ndjeshme ndaj normës së interesit;
- c) Aktivet dhe pasivet e ndjeshme ndaj normës së interesit shpërndahen në intervale kohore bazuar në afatin e maturimit për aktivet dhe pasivet që kanë një normë fikse interesi dhe sipas datës së rriçmimit për ato që kanë një normë të ndryshueshme interesi. Për disa nga zërat më të rëndësishëm të aktiveve ose pasiveve që nuk përfshihen në dy kategoritë e mësipërme, shpërndarja bëhet si më poshtë:
 - a. Rezerva e detyrueshme në Lek pranë Bankës së Shqipërisë raportohet në intervalin kohor “deri në 1 muaj”, ndërsa rezerva e detyrueshme në monedhë të huaj konsiderohet si pozicion jo i ndjeshëm ndaj rrezikut të normës së interesit;
 - b. Llogaritë rrjedhëse dhe depozitat pa afat, në pasiv të bilancit, shpërndahen si më poshtë:
 - a) 25% e llogarive rrjedhëse dhe depozitave pa afat raportohen në intervalin kohor “at sight” (menjëherë/pa afat);
 - b) Pjesa tjetër, 75% shpërndahen në mënyrë proporcionale me numrin e muajve që përmbajnë intervalet kohore nga “deri në 1 muaj” në “4-5 vjet”;
 - c. Kreditë me problem raportohen në intervalin kohor “2-3 vjet”.
- d) Ndjeshmëria e të gjithë pozicioneve në librin e bankës ndaj luhatshmerise së normave të interesit vlerësohet duke zbatuar një *shock* të normës së interesit prej 200 pikësh bazë në kohëzgjatjen e modifikuar të çdo intervali kohor.

Analiza e ndryshimit të ekspozimit në librin e bankës me qëllim të matjes së rrezikut të normës së interesit kryhet dhe raportohet në baza tremujore.

Rreziku i Normës së Interesit – Ndryshimi i Vlerës së Ekspozimit (000/leke)	Totali i pozicioneve të ponderuara
Pozicionet e ponderuara neto ne monedhen ALL– (FIR+VIR)	1,403,013
Pozicionet e ponderuara neto ne monedhen USD - (FIR+VIR)	684,912
Pozicionet e ponderuara neto ne monedhen EUR - (FIR+VIR)	(752,900)
Pozicionet e ponderuara neto ne monedhat e tjera (GBP, CAD, AUD, CHF, TRY) - (FIR+VIR)	136,063
Ndryshimi ne vleren e ekspozimit	1,471,087
Kapitali rregullator	39,394,303
(Ndryshimi ne vleren e ekspozimit / kapitali rregullator) * 100	3.73%

Tabela 15: Rreziku likuiditetit

Banka ka ndërtuar sistemin e menaxhimit të rrezikut të likuiditeti bazuar në Rregulloren Nr. 71, datë 14.10.2009, “Për administrimin e rrezikut të likuiditetit” dhe në politikën e miratuar së brendëshmi mbi “Menaxhimin e rrezikut të likuiditetit”. Politika e menaxhimit të rrezikut të likuiditetit përcakton autoritetet dhe funksionet e përfshira në procesin e menaxhimit të likuiditetit, duke specifikuar gjithashtu ndarjen dhe pavarësinë midis funksioneve të biznesit, operacionale dhe të monitorimit e kontrollit. Politika është aprovuar dhe rishikohet periodikisht nga Këshilli Drejtues dhe përgjegjësia i përket Komitetit të Aktiveve dhe Detyrimeve (ALCO).

Situata e likuiditeti monitorohet në baza ditore duke kontrolluar nivelin e aktiveve likuide ndaj pasiveve që maturohen për 12 muaj, si dhe ecurinë e flukseve (kumulative) hyrëse dhe dalëse, sipas supozimeve të përcaktuara së brendëshmi. Supozimet e brendshme të bankës marrin në konsideratë afatet kontraktuale të zërave të bilancit, sjelljen historike të klientëve të bankës në lidhje me shlyerjen e detyrimeve dhe rinovimin e depozitave dhe mundësinë e letrave më vlerë për tu konvertuar apo për të gjeneruar likuiditet.

Norma e Likuiditetit_Shtator 2016

Aktivet Likuide - Pasivet Afatshkurtra (000/leke)	ALL	Monedha te huaja	Totali
Totali i Aktiveve Likuide	60,747,781	37,935,373	98,683,154
Totali i Pasiveve Afatshkurtra me afat te mbetur maturimi deri ne 1 vit	121,347,043	158,419,767	279,766,810
Ratio e Likuiditetit (në %)	50.06%	23.95%	35.27%
Limiti i lejuar	15.00%	15.00%	20.00%

AKTIVET SIPAS MATURIMIT TË MBETUR

(000/ lekë)	Deri 7	7 dite - 30 dite	1 muaj- 3 muaj	3 muaj - 6 muaj	6 muaj - 12 muaj	1 - 5 vite	> 5 vjet	TOTALI
VEPRIME ME THESARIN DHE NDËRBANKARE	27,839,094	33,925,470	16,002,123	15,169,515	24,534,897	15,856,110	2,115	133,329,324
Arka	4,507,945	-	-	-	-	-	-	4,507,945
Llogari rrjedhëse në bankën qendrore	3,239,548	-	-	-	-	-	-	3,239,548
Rezerva të detyruara	-	22,238,196	-	-	-	-	-	22,238,196
Depozita në bankën qendrore	-	-	-	-	-	-	-	-
Hua për bankën qendrore	-	-	-	-	-	-	-	-
Llogari të pakthyer në bankën qendrore	-	-	-	-	-	-	-	-
Llogari të tjera në bankën qendrore	-	-	-	-	-	-	-	-
Bono thesari	2,119,439	34,487	3,085,441	1,322,805	12,803,002	-	-	19,365,174
Bono të tjera të pranueshme për refinancim me bankën qendrore	-	-	-	-	-	-	-	-
Llogari rrjedhëse në institucione financiare	-	10,053,949	-	-	-	-	-	10,053,949
Depozita në institucione financiare	13,140,302	45,275	567,226	702,002	68,944	-	-	14,523,750
Hua për institucione financiare	4,831,861	1,038,838	12,349,456	13,144,707	11,558,167	15,856,110	2,115	58,781,254
Llog. të tjera në institucione financiare	-	514,724	-	-	104,784	-	-	619,508
Të dyshimta	-	-	-	-	-	-	-	-
VEPRIMET ME KLIENTËT	4,975,708	2,695,761	4,040,362	5,031,519	29,986,017	58,292,407	24,640,897	129,662,671
Hua standarde dhe paradhënie për klientët	746,958	2,163,434	3,656,296	4,551,935	28,102,165	51,744,340	21,723,045	112,688,173
Hua dhe paradhënie të pakthyer në afat për klientët	18,507	107,334	-	-	-	-	-	125,840
Hua në ndjekje	168,282	36,563	67,640	98,989	268,512	1,262,720	1,371,728	3,274,436
Hua nënstandarde	121,390	29,216	81,596	126,412	444,089	1,610,632	546,742	2,960,077
Hua të dyshimta	70,872	60,546	23,948	49,468	152,926	681,794	514,399	1,553,952
Hua të humbura	3,849,698	298,668	210,881	204,716	1,018,326	2,992,921	484,983	9,060,192
Llogari rrjedhëse të klientëve	-	-	-	-	-	-	-	-
Llogari të tjera të klientëve	-	-	-	-	-	-	-	-
Llogari për t'u arkëtuar të klientëve në status të dyshimtë të ndryshme nga huatë	-	-	-	-	-	-	-	-
VEPRIME ME ADMINISTRATËN PUBLIKE	4,919	4,242	6,360	13,280	30,692	332,831	182,121	574,444
Llogari rrjedhëse	-	-	-	-	-	-	-	-



BANKA KOMBETARE TREGTARE

Kredi	4,919	4,242	6,360	13,280	30,692	332,831	182,121	574,444
Llogari të pakthyer në afat	-	-	-	-	-	-	-	-
Llogari për t'u arkëtuar me status të dyshimtë	-	-	-	-	-	-	-	-
Llogari të tjera	-	-	-	-	-	-	-	-
TRANSAKSIONE TË LETRAVE ME VLERË	364,202	3,498,097	6,927,101	5,824,457	14,836,254	73,579,840	17,428,708	122,458,659
Letra me vlerë me të ardhura fikse	364,202	3,498,097	6,927,101	5,824,457	11,301,161	73,579,840	17,428,708	118,923,566
Letra me vlerë me të ardhura të ndryshueshme	-	-	-	-	3,535,092	-	-	3,535,092
Letra me vlerë të blera sipas marrëveshjes së rishitjes repo	-	-	-	-	-	-	-	-
Të tjera	-	-	-	-	-	-	-	-
MJETE TË TJERA	-	1,638,362	-	-	3,737,445	-	-	5,375,807
VEPRIMET SI AGJENT	-	-	-	-	-	-	-	-
LLOGARITË E MARRËDHËNIEVE	-	0	-	-	-	-	-	0
TË TJERA	-	377,765	-	-	-	-	-	377,765
MJETE TË QËNDRUESHME	-	-	-	-	-	706,984	2,057,716	2,764,700
Interesa pjesëmarrës dhe filiale	-	-	-	-	-	-	163,302	163,302
Mjete të qëndrueshme të tjera	-	-	-	-	-	706,984	1,894,415	2,601,399
Totali i aktivit	33,183,923	42,139,696	26,975,946	26,038,772	73,125,304	148,768,171	44,311,557	394,543,370

PASIVET SIPAS MATURIMIT TË MBETUR

(000/ lekë)	Deri 7	7 dite - 30 dite	1 muaj- 3 muaj	3 muaj - 6 muaj	6 muaj - 12 muaj	1 - 5 vite	> 5 vjet	TOTALI
VEPRIMET ME INSTITUCIONET FINANCIARE	21,700,642	2,734,318	2,594,672	272,393	123,878	803,848	-	28,229,751
Llogari rrjedhëse të bankës qendrore	1,724,796	-	-	-	-	-	-	1,724,796
Depozita të marra nga banka qendrore	-	-	-	-	-	-	-	-
Huamarrje nga banka qendrore	-	-	-	-	-	-	-	-
Llogari të tjera me bankën qendrore	-	-	-	-	-	-	-	-
Bono thesari të shitura sipas marrëveshjes së riblerjes repo	12,126,549	2,564,050	2,463,325	-	-	-	-	17,153,924
Bono të tjera të shitura sipas marrëveshjes së riblerjes repo	-	-	-	-	-	-	-	-
Llogari rrjedhëse të institucioneve financiare	809,047	34	-	-	-	-	-	809,081
Depozita të marra nga institucionet financiare	7,040,250	170,234	-	-	-	-	-	7,210,484



BANKA KOMBËTARE TREGTARE

Huamarrje nga institucionet financiare	-	-	131,347	272,393	123,878	803,848	-	1,331,466
Llogari të tjera të institucioneve financiare	-	-	-	-	-	-	-	-
VEPRIME ME KLIJENTËT	92,732,507	14,924,458	29,310,213	62,831,650	63,367,826	35,004,278	3,893,967	302,064,899
Llogari rrjedhëse	67,484,151	-	-	-	-	-	-	67,484,151
Llogari depozitash pa afat	14,872,374	-	-	-	-	-	-	14,872,374
Llogari depozitash me afat	4,044,444	14,924,458	29,309,918	62,829,574	63,358,732	34,735,821	3,732,523	212,935,469
Llogari të tjera të klientëve	6,331,538	-	296	2,076	9,095	268,457	161,444	6,772,905
VEPRIME ME ADMINISTRATËN PUBLIKE	1,570,452	-	-	-	-	-	-	1,570,452
Llogari rrjedhëse	770,350	-	-	-	-	-	-	770,350
Llogari depozitash pa afat	-	-	-	-	-	-	-	-
Llogari depozitash me afat	800,102	-	-	-	-	-	-	800,102
Hua të marra nga administratat publike	-	-	-	-	-	-	-	-
Llogari të tjera të administratave publike	-	-	-	-	-	-	-	-
VEPRIME ME LETRAT ME VLERË	-	673,494	5,452,060	-	-	-	-	6,125,555
Borxhe të përfaqësuara nga letrat me vlerë	-	-	-	-	-	-	-	-
Letra me vlerë të shitura sipas marrëveshjes së riblerjes repo	-	673,494	5,452,060	-	-	-	-	6,125,555
Të tjera	-	-	-	-	-	-	-	-
DETYRIME TË TJERA	-	1,239,159	-	-	-	-	-	1,239,159
VEPRIMET SI AGJENT	759,520	-	-	-	-	-	-	759,520
LLOGARI MARRËDHËNIESH	-	-	-	-	-	-	-	-
TË TJERA	-	238,528	-	-	-	-	-	238,528
BURIMET E PËRHERSHME	12,569	32,236	102,503	61,938	374,523	637,285	41,634,494	42,855,549
Fonde rezervë	-	-	-	-	-	-	-	-
Borxh i varur	12,569	32,236	50,410	61,938	374,523	637,285	393,727	1,562,689
Kapitali i paguar (dhe diferenca e rivlerësimit)	-	-	52,093	-	-	-	3,403,250	3,455,343
Primet e aksioneve	-	-	-	-	-	-	34,935,768	34,935,768
Rezervat	-	-	-	-	-	-	-	-
Fitimet e pashpërndara	-	-	-	-	-	-	-	-
Fitimi i vitit në vazhdim	-	-	-	-	-	-	1,166,492	1,166,492
Totali i pasivit	116,775,690	19,842,193	37,459,448	63,165,982	63,866,228	36,445,410	45,528,461	383,083,412

Tabela 16: Depozita ekuivalente e kapitalit të degës së bankës së huaj

N/A

Tabela 17: Matja dhe kontrolli i kufijve të rrezikut të degës së bankës së huaj

N/A

Tabela 18: Politikat e shpërblimit

Informacion cilesor (a):

- i- Komiteti i Personelit te Bankes kryen funksionin e Komitetit te Shperblimit Anetaret e Komiteti i Personelit emerohen nga Bordi i Drejtoreve. Anetaret kane mandat te pacaktuar.
Perberja e Komitetit te Personelit:
 - 1- Drejtori i Pergjithshem – Kryetar i Komitetit
 - 2- Drejtori i Grupit te Bankingut Tregtar dhe Korporatave – Anetar
 - 3- Drejtori i Grupit te Bankingut Individual – Anetar
 - 4- Drejtuesi i Departamentit te Burimeve Njerezore - AnetarNjesia raportuese dhe zbatuese e Vendimeve te Komitetit te Personelit eshte Departamenti i Burimeve Njerezore.

- ii- Politika e shperblimit te bankes ka qellim, te shperbleje dhe te motivoje financiarisht punonjesit e bankes dhe duke ofruar nje pakete pagese sa me kompetitive duke inkurajuar arritjen e rezultateve sa me te larta dhe te qendrueshme. Te lidh objektivat personale me ato te kompanise dhe te ul riskun e personelit sipas parimeve te Qeverisjes se Korporates.
Politika e shperblimit aplikohet per te gjithë punonjesit pavaresisht linjave dhe fushave punes.
- iii- Te gjitha linjat kane riskun e punes se tyre, i cili eshte ne raport te drejte me autoritetin dhe pergjegjesite qe ato mbulojne, dt. 31 Mars 2017.
 - Linja e Biznesit ka 302 punonjës
 - Linja e Operacioneve ka 458 punonjës
 - Linja e Auditit ka 28 punonjës
 - Linja e Riskut ka 47 punonjës
 - Linja e IT ka 54 punonjës
 - Linja e Burimeve Njerëzore ka 9 punonjës
 - Linja e Stafit Suport 51 punonjës
 - Drejtuesit Ekzekutivë jane 8 punonjës.

Informacion cilesor (b):

- i- Objektivat i politikës së shpërblimit synojnë motivim financiar të punonjesve mbështetur mbi parimin e barazisë/drejtësisë të vlerësuar sipas sipas kritereve të meritës/performancës, përgjegjësisë/funksionit, eksperiencës/qendrueshmerisë, nivelin profesional/edukimit, nivelin e riskut dhe konkurrencës së tregut.

- ii- Nuk ka pasur ndryshim te politikave te shperblimeve gjate kesaj periudhe.
- iii- Banka ka siguruar procedurat standarde dhe efektshmerine e politikave te shperblimeve dhe kompensimit ne teresi te cilat bejne diferencimin ne perpjesetim te drejte per linjat e punonjesve qe kane mbartin risk me te larte ne pune me qellim motivimin e tyre sa me madh.

Informacion sasior (c):

- i- Banka merr ne konsiderate dhe ben perpjekjet maksimale per evitimin e riskut gjate procesit te zbatimit te mases se shperblimit duke zbatuar rigorozisht parimet e drejtesise/barazize ne trajtimin e punonjesve, aplikimin standard dhe te njetrajtshem te kriterëve te vendosura per shperblim, informimin e barabarte te te gjithë punonjesve per politikat dhe procedurat qe lidhen me shperblimin dhe transparencen ne zbatim.
- ii- Masat kryesore te perdorura nga Banka per te vleresuar efektshmerine e politikave te shperblimit dhe vleresimin e riskut jane rezultatet e detajuara te sondazheve/pyetesoreve te kryera periodikisht per te gjithë punonjesit mbi keto politika te cilat jane mates i riskut, dhe te cilat vleresojne riskun e brendshem jo vetem per shperblimet por edhe per polikat e kompensimit financiar dhe te benefiteve ne teresi.
Ne lidhje me matjen e riskut te jashtem, Banka merr pjese ne survey zyrtare vjetor, organizuar nga Shoqata e Bankave per tregun bankar ne lidhje me kompensimet dhe benefitet.

Informacion sasior (d):

- i- Matesit kryesore te performances per banken dhe per punonjesit jane:
Treguesit financiare, pjesa e tregut sipas produkteve dhe ne teresi, performance e punonjesit, njesive, pergjegjesia/funksioni, eksperiencia/qendrueshmeria, niveli professional/edukimi.
- ii- Mesatarja e treguesit shperblime vjetore/pagen baze vjetore = 9.54%.
- iii- Kontrolli kufizues i politikës se shperblimeve.

Informacion sasior (e):

Banka aplikon Politiken e Planit te Investimit per stafin e nivelin drejtues, e cila parashikon e investimin (ngurtesimin) 2 vjecar te vleres se bonusit te performances per kete segment me norme atraktive interesi. Punonjesi perfiton principalin+interesin e investimit pas maturimit 2 vjecar ne baze te performances se qendrueshme dhe vazhdimit te punes ne banke.

Gjithashtu pershtatja e politikës se pagave dhe shperblimeve ne periudhe afatgjate lidhet kriteret e performances se bankes, indeksin e cmimeve te konsumit dhe performances individuale dhe konkurrenca brenda tregut bankar.

Informacion sasior (f):

Format e shperblimeve te punonjesve sipas elementeve te ndryshueshem te kritereve jane si me poshte:

- 1- Shperblimet individuale – kriter performance e matshme ne realizimin e traqeteve per produkte dhe sherbime.
- 2- Shperblimet per njesite – kriter performance e e matshme e treguesve te njesise per produkte dhe sherbime.
- 3- Shperblimet per projekte – kriter realizimi ne kohe i projekteve dhe perfitueshmeria e tyre.
- 4- Shperblimet per Stafin Drejtues – kriter performance individuale, e njesise dhe bankes.

Informacion sasior (g):

Gjate tremujorit te pare te vitit 2017 jane zhvilluar 3 mbledhje te Komitetit te Personelit. Anetaret e Komitetit te personelit duke qene punonjes te BKT, per pjesmarrjen e tyre ne kete komitet nuk trajtohen me pagese te vecante.

Tabela 19: Format dhe elementët e shpërblimit për Këshillin Drejtues dhe drejtuesit ekzekutivë

Vlera totale e agreguar e pagesave dhe shperblimeve per Keshillin Drejtues dhe drejtuesit ekzekutive eshte bere ne “cash” dhe perfshihet tek zeri i shpenzimeve te personelit. Detajet jane si me poshte (ne USD):

	Per periudhen deri me 31 Mars 2017	Per periudhen deri me 31 Mars 2016
Keshilli Drejtues	26,269	28,381
Drejtuesit ekzekutive	734,007	672,943
	<u>760,276</u>	<u>701,323</u>

Tabela 20: Politikat kontabel

Baza e përgatitjes

Pasqyrat e konsoliduara financiare janë të shprehura në Lek, të rrumbullakosura në mijëshen më të afërt, nëse nuk është shënuar ndryshe dhe janë përgatitur mbi bazën e kostos historike, përveç se për letrat me vlerë të vendosjes, të cilat llogariten me vlerën e tregut.

Parimet kontabël të zbatuara nga Banka, janë të njëjta me ato të përdorura në përgatitjen e pasqyrave të konsoliduara financiare për vitin e mbyllur më 31 dhjetor 2016.

Baza e konsolidimit

(i) Filialet

Konsolidimi i një filiali fillon nga momenti kur Banka merr kontrollin mbi filialin dhe ndalon kur Banka humb kontrollin e filialit. Të ardhurat dhe shpenzimet e një filiali, të blerë apo shitur gjatë vitit përfshihen në pasqyrën e konsoliduar të të ardhurave dhe shpenzimeve nga data kur Banka mer kontrollin deri në datën kur Banka humbet kontrollin mbi njësinë.

Pasqyrat financiare të konsoliduara janë përgatitur duke përdorur politika kontabël të njëjta për transaksione të njëjta dhe ngjarje të tjera në rrethana të ngjashme.

(ii) Transaksionet e eleminuara gjatë konsolidimit

Të gjitha aktivet dhe detyrimet, kapitali, të ardhurat, shpenzimet dhe flukset e parave (përveç fitimeve dhe humbjeve nga transaksionet në monedhë të huaj) të lidhura me transaksionet ndërmjet anëtarëve të Grupit janë eliminuar plotësisht në konsolidim. Humbjet e porealizuara janë eliminuar në të njëjtën mënyrë si fitimet e porealizuara, por deri në masën që nuk ka evidencë për humbje të vlerës.

Transaksionet në monedhë të huaj

Transaksionet në monedhë të huaj janë kthyer me kursin e këmbimit në datën kur është kryer transaksioni. Aktivet dhe pasivet monetare, të shprehura në monedhë të huaj, të cilat kontabilizohen me koston historike në datën e transaksionit, janë këmbyer sipas kursit të këmbimit në datën e raportimit. Aktivet dhe pasivet jo monetare, të shprehura në monedhë të huaj, në vlerën e tyre historike, jepen me kursin e këmbimit në datën kur është bërë transaksioni. Diferencat që rrjedhin nga ndryshimi i kursit të këmbimit të valutave të aktiveve e pasiveve monetare janë treguar në pasqyrën e të ardhurave tek “Fitimi (humbja) nga rivlerësimi i valutave, neto”.

Kapitali i paguar është trajtuar si një zë monetar dhe është rivlerësuar në përputhje me parimin e shpjeguar më sipër. Sipas rregullores së Bankës së Shqipërisë, kapitali në monedhë të huaj duhet të paraqitet në bilanc i konvertuar me kursin e këmbimit në datën e transaksionit dhe një “rezervë rivlerësimi” e krijuar në kapitalin e aksionarëve që përfaqëson diferencën në Lek ndërmjet kursit të fundit të periudhës me kursin historik që përdoret për të regjistruar kapitalin e paguar në monedhë të huaj.

Arka dhe llogaritë me Bankën Qendrore

Arka dhe llogaritë me Bankën Qendrore përfshijnë kartëmonedha dhe monedha në arkë dhe gjendje të pakushtëzuara në bankat qendrore, subjekt i një rreziku jo domethënës ndaj ndryshimeve në vlerën e tyre të drejtë, dhe përdoren nga Banka në administrimin e angazhimeve afatshkurtra. Arka dhe llogaritë me Bankën Qendrore mbahen në pasqyrën e bilancit të konsoliduar me kosto të amortizuara.

Depozita dhe llogaritë me bankat

Depozitat dhe llogaritë me bankat përfshijnë depozita ndërbankare dhe zëra që janë në procesin e arkëtimit.

Bonot e thesarit

Bonot e thesarit janë klasifikuar në dy kategori si aktive të vendosjes ose deri në maturim dhe regjistrohen fillimisht me kosto plus interesin e përlllogaritur. Bonot e thesarit janë klasifikuar duke u bazuar në qëllimin dhe aftësinë e Bankës për t'i mbajtur deri në maturitet.

Letrat me vlerë të vendosjes

Letrat me vlerë të vendosjes janë instrumente jo-derivative të cilat janë klasifikuar si të mbajtura për shitje. Letrat me vlerë të vendosjes regjistrohen në çmimin e tregut, me interesin e përlllogaritur për kuponat për t'u paguar. Çdo skonto ose prim i paguar mbi vlerën nominale në momentin e transferimit përlllogaritet deri në datën e pagesës së principalit të letrës me vlerë. Letrat me vlerë të vendosjes, pas regjistrimit të tyre fillestar rimaten me vlerën e tregut dhe humbjet që shkaktohen nga ndryshimi i vlerës së tregut të letrave të vendosjes përfshihen tek fitimi dhe humbja neto për periudhën përkatëse. Këto letra me vlerë konsiderohen si të vendosjes pasi Banka ka si qëllim shitjen e tyre përpara datës së maturimit.

Letrat me vlerë të investimit

Letrat me vlerë të investimit që mbahen deri në maturim janë aktive financiare jo-derivative me pagesa fikse ose të përcaktuara dhe maturitet të përcaktuar, të cilat Banka ka synimin e qartë dhe aftësinë t'i mbajë deri në maturim, dhe të cilat nuk janë përcaktuar si me vlerë të drejtë nëpërmjet fitimit ose humbjes ose si të vlefshme për shitje. Investimet që mbahen deri në maturim mbahen me koston e amortizuar duke përdorur metodën e interesit efektiv, me interesin e përlllogaritur për kuponat për t'u paguar. Çdo skonto ose prim i paguar mbi vlerën nominale në momentin e blerjes përlllogaritet deri në datën e pagesës së principalit të letrës me vlerë.

Huatë dhe paradhëniet për klientët

Huatë dhe paradhëniet për klientët raportohen mbi vlerën e tyre neto me provigjionin e humbjeve specifike nga huatë. Provigjionet krijohen në zbatim të rregullores Nr. 62 të Bankës së Shqipërisë "Për administrimin e rrezikut të kredisë nga bankat dhe degët e bankave të huaja" (Rregullorja rrezikut të kredisë) e miratuar me vendim të Këshillit Mbikëqyrës datë 14 shtator 2011 (ndryshuar për here të fundit me date 30 Mars 2016). Rregullorja kërkon që Banka të klasifikojë huatë e saj në gjashtë kategori rreziku.

"Kredi me probleme" – janë kreditë e klasifikuara në tre kategoritë e fundit të klasifikimit të kredive.

Provigjionimi i interesit për kategoritë Nenstandarde, Dyshimta dhe të Humbura është 100%

Për çdo kategori rreziku, janë zbatuar normat e mëposhtme të provigjioneve:

Lloji i huasë	Ditë vonese për overdraftet	Ditë vonese për huatë me afat	Norma e provigjionit
Standarde	0 ditë	0 ditë	1%
E pakthyer në afat	1-30 ditë	1-30 ditë	1%
Në ndjekje	31-60 ditë	31-90 ditë	5%
Nenstandarde	61-90 ditë	91-180 ditë	20%
E dyshimtë	91-180 ditë	181-365 ditë	50%
E humbur	Mbi 180 ditë	Mbi 365 ditë	100%

Provigjionet për humbje nga huatë për degën e Kosovës janë krijuar në bazë të Rregullës "Për administrimin e rrezikut të kredisë nga bankat dhe degët e bankave të huaja" (e ndryshuar), miratuar nga Banka Qendrore e Kosovës më 9 nëntor 2012. Normat minimale të provigjionit të aplikuara nga dega për çdo kategori janë të njëjta me ato të aplikuara në Shqipëri.

Huatë dhe paradhëniet për klientët raportohen mbi vlerën e tyre neto me provigjionin e humbjeve specifike nga huatë e klasifikuara si nënstandarde, të dyshimta dhe të humbura. Provigjionet e krijuara për humbje të mundshme nga huatë e klasifikuara si standarde, të pakthyerat në afat dhe në ndjekje janë regjistruar si provigjione statistikore në anën e detyrimeve të bilancit.

Të ardhurat dhe shpenzimet nga interesat

Të ardhurat dhe shpenzimet nga interesi njihen në pasqyrën e të ardhurave dhe shpenzimeve në bazë të metodës së interesit efektiv. Norma e interesit efektiv është norma që skonton pagesat dhe arkëtimet e ardhshme monetare gjatë jetës së aktivitetit ose detyrimit financiar (ose kur është e përshtatshme një periudhë më e shkurtër) për t'i barazuar me vlerën kontabël të aktivitetit ose detyrimit financiar.

Për llogaritjen e normës efektive të interesit, Banka vlerëson flukset monetare të ardhshme duke marrë parasysh të gjitha kushtet kontraktuale të instrumentit financiar, por jo humbjet e ardhshme.

Llogaritja e normës së interesit efektiv përfshin të gjitha komisionet e paguara ose të marra të cilat janë një pjesë përbërëse e normës efektive të interesit. Kostot e transaksioneve janë kosto shtesë të lidhura drejtpërdrejt me blerjen ose emetimin e një aktivi apo detyrimi financiar.

Të ardhurat nga tarifat dhe komisionet

Të ardhurat nga tarifat dhe komisionet rrjedhin nga shërbimet financiare që ofrohen nga Banka, si transferime fondesh, mbajtjen e llogarive, aktivitetet e huadhënies dhe të tregimit financiar.

Të ardhurat dhe shpenzimet nga tarifat dhe komisionet, të cilat janë pjesë përbërëse e normës së interesit efektiv në një aktiv ose detyrim financiar përfshihen në matjen e normës së interesit efektiv. Të ardhura tjera nga komisionet dhe tarifat njihen në momentin që ofrohen shërbimet e lidhura me to.

Shpenzime të tjera nga komisione dhe tarifa lidhen kryesisht me tarifa transaksionesh ose shërbimesh të cilat shpenzohen në momentin që shërbimet përfitohen.

Tatimi mbi fitimin

Banka përcakton shumën e tatueshme në fund të vitit në përputhje me legjislacionin Shqiptar të tatimeve. Në 31 dhjetor të vitit 2015, tatimi mbi fitimin është i barabartë me 15% (2014: 15%) të fitimit të tatueshëm. Fitimi i tatueshëm llogaritet duke modifikuar fitimin para tatimit për zëra të caktuar të ardhurash dhe shpenzimesh në përputhje me legjislacionin shqiptar. Fitimi përpara tatimit bazohet mbi regjistrimet financiare të mbajtura nga Banka për qëllime rregullatore në përputhje me MRF dhe mund të ndryshojë ndjeshëm nga rezultati financiar i raportuar sipas Standardeve Ndërkombëtare të Raportimit Financiar ("SNRF"). Për më tepër, MRF nuk kërkon që Banka të masë dhe të regjistrojë aktivet dhe detyrimet e shtyra.

Në përcaktimin e shumës së tatimit të vitit Banka merr në konsideratë efektin e disa pozicioneve tatimore të pasigurta dhe nëse do ketë detyrime për tatime apo interesa shtesë. Banka beson se shpenzimet e saj të përlllogaritura për detyrime tatimore janë të përshtatshme për të gjithë vitet tatimore duke e bazuar vlerësimin e saj në shumë faktorë, përfshirë dhe interpretimin e legjislacionit tatimor dhe përvojat e mëparshme. Ky vlerësim mbështetet në vlerësime dhe supozime dhe mund të përfshijë disa gjykime për ngjarje të ardhshme. Informacione të reja që mund të bëhen të ditura, mund të bëjnë që Banka të ndryshojë vlerësimin e saj për përshtatshmërinë e detyrimeve tatimore ekzistuese; këto ndryshime do të ndikojnë shpenzimin tatimor në periudhën që bëhet përcaktimi.

Plani i pensionit

Banka ka krijuar një fond për planin e pensionit (Programi Mbështetës për Stafin – ‘SSP’) i sponsorizuar tërësisht nga punëdhënësi në vitin 2002. Shuma që do të regjistrohej tek ky fond, vendosej në fillim të vitit në masën 5% të shpenzimeve vjetore të planifikuara për pagat e personelit. Gjatë vitit, shuma e përlogaritur regjistrohej tek pasqyra e të ardhurave dhe tek fondi në bazë mujore. Shumat që Banka i detyrohet punonjësve në bazë të planit të mësipërm do të rriten me të ardhura bruto nga interesi nga data që punonjësi largohet nga Banka deri në momentin e daljes në pension.

Shumat do t’u paguhen punonjësve vetëm kur ata arrijnë moshën e pensionit sipas ligjit shqiptar, në këste mujore të barabarta me një minimum prej 75% të pensionit të tyre shtetëror mujor derisa fondi i akumuluar për punonjësit konsumohet.

Bazuar në vendimin e Këshillit Drejtues, të hyrë në fuqi më 30 shtator 2010, Banka ka ndërprerë investimin në fondin SSP, duke e transformuar atë në Programin e Kreditimit të Qëndrueshmërisë së Stafit (‘SRCP’). Shuma e llogaritur për secilin punonjës përfitues nga SSP u ngurtësua në të njëjtën ditë. Shuma e ngurtësuar dhe interesi përkatës vjetor që do të gjenerohet nga investimi në të ardhmen në letra me vlerë të klasifikuara AAA deri në daljen në pension të punonjësit, do t’i shtohet fondit të investimit nga ana e Bankës.

Aktive të qëndrueshme dhe rregullim i ambienteve me qira

Pronat dhe pajisjet janë të shprehura me kosto minus amortizimin e akumuluar, i cili është llogaritur me mënyrën lineare mbi jetën e përdorimit të vlerësuar për këto aktive.

Toka nuk amortizohet.

Amortizimi është llogaritur në përputhje me normat e mëposhtme:

Ndërtesa dhe rregullimi i ambienteve me qira	5%
Mjete transporti	20%
Pajisje dhe mobilim zyre	20%
Pajisje TI dhe elektronike	25%
Pajisje	20%

Veprimet spot të këmbimit valutor

Banka gjatë aktivitetit normal të punës kryen veprime spot të këmbimit valutor, me data shlyerje pas një ose dy ditësh pas datës së transaksionit. Këto transaksione regjistrohen tek zërat jashtë bilancit në datën e transaksionit dhe njihen në datën e shlyerjes së transaksionit.